

Indhold: Produktstatistik for serviceerhvervene 1998..... 1

Produktstatistik for serviceerhvervene 1998

1. Indledning

Som et led i oparbejdningen af viden om serviceerhvervene indsamler Danmarks Statistik oplysninger fra udvalgte brancher inden for serviceerhverv om omsættningens sammensætning på produktgrupper og serviceydelser. I denne artikel offentliggøres produktstatistik for 1998 for følgende branchegrupper inden for serviceerhvervene:

- Computerbrancherne
- Rådgivende ingeniører
- Vikarbureauer og rekrutteringsfirmaer.

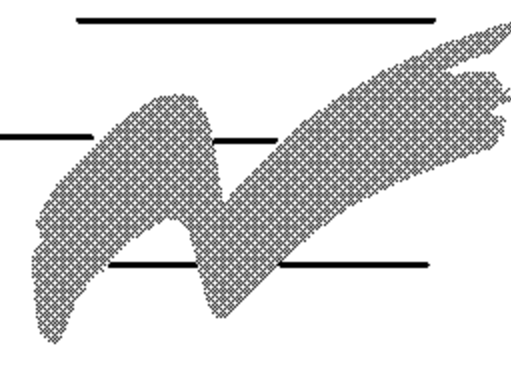
Produktstatistikken for vikarbureauer er tidligere offentliggjort for 1996 og 1997, mens produktstatistikkerne for computerbrancherne og rådgivende ingeniører er offentliggjort for 1995, 1996 og 1997. Resultater for tidligere år findes i *Generel erhvervsstatistik og handel 1997:9, 1997:19 og 1998:19* (Statistiske Efterretninger).

2. Computerbrancherne

Omfattede brancher

Brancherne *Engroshandel med kontormaskiner, edb-maskiner og -udstyr* samt *Detailhandel med pc'er, kontormaskiner og standardsoftware*, som indgik i undersøgelserne for 1995 og 1996 indgår ikke i undersøgelserne for 1997 og 1998. Undersøgelsen af computerbrancherne omfatter:

- Udlejning af edb-maskiner og edb-udstyr (DB93 713310)
- Konsulentvirksomhed vedr. hardware (DB93 721000)
- Udvikling og konsulentbistand i forbindelse med software (DB93 722000)
- Databehandling (DB93 723000)
- Databaseværter og -formidlere (DB93 724000)
- Reparation og vedligeholdelse af kontormaskiner og edb-udstyr (DB93 725000)
- Anden virksomhed i forbindelse med databehandling (DB93 726000).

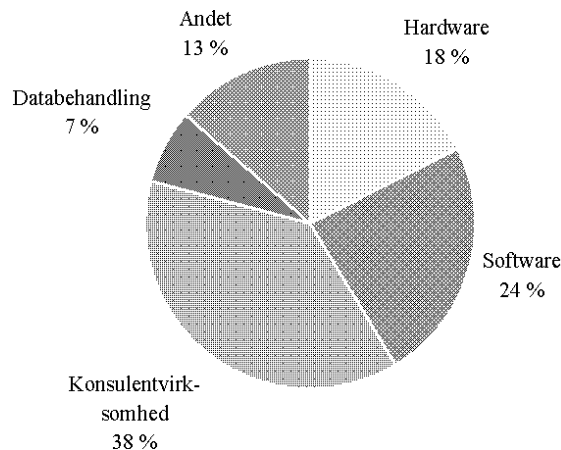


Samlet omsætning på knap 29,4 mia. kr. 38 pct. er konsulentvirksomhed

Den samlede omsætning for de undersøgte brancher udgjorde i 1998 knap 29,4 mia. kr., hvoraf 38 pct. af omsætningen er knyttet til konsulentvirksomhed. Salg af software, som den næststørste gruppe udgør 24 pct., mens salg af hardware og databehandling står for henholdsvis 18 pct. og 7 pct. af omsætningen, jf. figur 1. Det skal bemærkes, at omsætningen for 1998 er foreløbig.

Figur 1.

Fordeling af computerbranchernes omsætning på produktgrupper og serviceydelser 1998

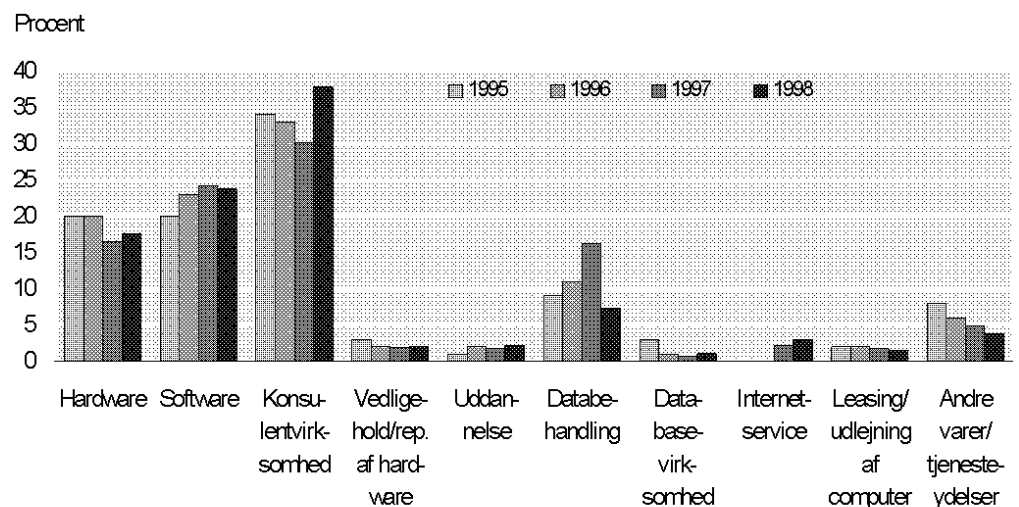


Konsulentvirksomhed viser størst stigning 1997-1998

Konsulentvirksomhed er, efter et jævnt fald fra 1995 til 1997, steget til at udgøre 38 pct. af computerbranchernes samlede omsætning i 1998 fra 30 pct. i 1997, jf. figur 2. Databehandling viser den modsatte tendens med et kraftigt fald fra 16 pct. i 1997 til 7 pct. i 1998 efter en konstant stigning fra 1995 til 1997. Salg af software har været stigende fra 1995 til 1997, men er stabiliseret på 24 pct. af omsætningen i 1998. Den relativt store stigning inden for konsulentvirksomhed skyldes en stigning i serviceydelserne udvikling af kundespecifikke programmer og især drift af kunders IT-systemer. Internetservice blev ikke opgjort særskilt i 1995, og i 1996 var andelen af computerbranchernes samlede omsætning under 1 pct. Fra 1996 er internetservice steget jævnt til at udgøre 3 pct. af den samlede omsætning i 1998.

Figur 2.

Udvikling i computerbranchernes omsætningsfordeling 1995-1998



Internetservice har størst betydning for mindre virksomheder

Internetservice har, som for året før, især betydning for de mindre virksomheder med 0-9 ansatte, da 8 pct. af omsætningen i denne gruppe stammer fra internetservice mod kun 1 pct. for større virksomheder med 10 eller flere ansatte.

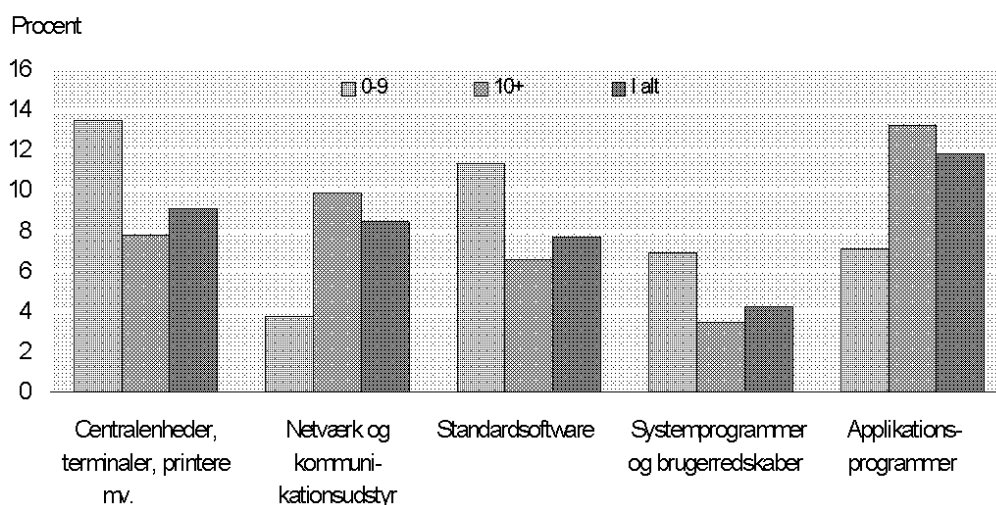
Salg af centralenheder mv. vigtigst for de små virksomheder.

Salg af netværk mv. vigtigst for de større virksomheder

I figur 3 er der foretaget en yderligere opdeling af salg af hardware og software. For salg af hardware's vedkommende fremgår det, at salg af centralenheder, terminaler, printere mv. og salg af netværk og kommunikationsudstyr udgør en stort set ligelig andel. Opdelt på størrelsesgrupper stammer 13 pct. af de små virksomheders omsætning fra salg af centralenheder, terminaler, printere mv. mod 8 pct. for de store virksomheder. For salg af netværk og kommunikationsudstyr er tendensen modsat, idet en større andel af de store virksomheders omsætning, nemlig 10 pct., kommer fra disse produkter. De små virksomheders salg af netværk og kommunikationsudstyr udgør kun 4 pct. af deres samlede omsætning. Billedet for salg af hardware har ikke ændret sig nævneværdigt i forhold til året før.

Figur 3.

Fordeling af computerbranchernes omsætning på hardware og software, 1998



De store virksomheder udvikler i højere grad programmer selv

Ser man på salg af software stammer 16 pct. af omsætningen totalt set fra salg af software udviklet af virksomheden selv mod 8 pct. for salg af standardprogrammer. 11 pct. af de små virksomheders omsætning kommer fra salg af standardsoftware, som således udgør en større andel af de små virksomheders omsætning end af de større virksomheders omsætning (7 pct.). Salg af software, som virksomheden selv har udviklet, udgør derimod 17 pct. af de store virksomheders omsætning mod 14 pct. af omsætningen i de små virksomheder. For både de små og store virksomheder er salg af software, som virksomheden selv har udviklet dog af størst betydning. Salg af applikationsprogrammer, som virksomheden selv har udviklet, har en markant større betydning for de større virksomheder, mens systemprogrammer og brugerredskaber, som virksomheden selv har udviklet er af større betydning for de mindre virksomheder. Dette er en ændring i forhold til året før, hvor både systemprogrammer og brugerredskaber samt applikationsprogrammer var af størst betydning for de store virksomheder.

Små virksomheder udvikler i højere grad kundespecifikke programmer. De store står i højere grad for drift af kunders IT-systemer

For konsulentvirksomhed er anden konsulentvirksomhed totalt set af størst betydning med 16 pct. af omsætningen, med udvikling af kundespecifikke programmer (13 pct.) på en andenplads. Opdelt på størrelser spiller udvikling af kundespecifikke programmer en større rolle for virksomheder med 0-9 ansatte med 18 pct. af omsætningen mod 12 pct. for de større virksomheder. Til gengæld er omsætningsandelen i forbindelse med drift af kunders IT-systemer større i virksomheder med 10 eller flere ansatte, nemlig 10 pct., hvorimod kun 3 pct. af omsætningen i de mindre virksomheder er relaterede til drift af kunders IT-systemer.

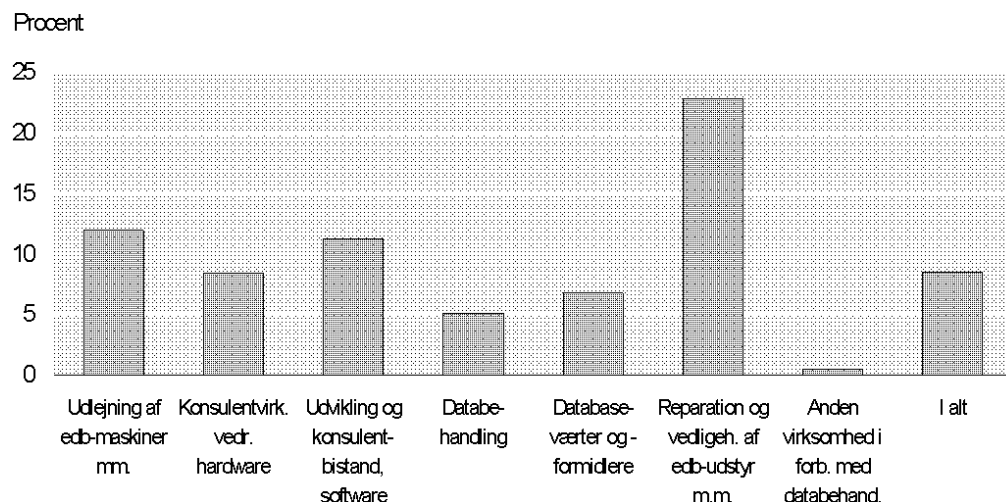
9 pct. af omsætningen relateres til løsning af år 2000-problemet

I spørgeskemaet for 1998 er virksomhederne ekstraordinært blevet spurgt om, hvor stor en andel af deres omsætning, der i 1998 kan relateres til løsning af år 2000-problemet. Blandt de virksomheder, som har deltaget i undersøgelsen har 45 pct. angivet, at de i 1998 har haft omsætning fra løsning af år 2000-problemet. Undersøgelsen viser, at 9 pct. af de deltagende virksomheders omsætning i 1998 kan relateres til løsning af dette problem. Specielt inden for brancherne *Reparation og vedligeholdelse af kontormaskiner og edb-udstyr*, *Udlejning af edb-maskiner*, *edb-*

udstyr og kontormaskiner samt *Udvikling og konsulentbistand i forbindelse med software* er andelen relativt høj med henholdsvis 23 pct., 12 pct. og 11 pct., jf. figur 4. De deltagende virksomheders omsætning udgør 76 pct. af computerbranchernes samlede omsætning. For de 45 pct. af virksomhederne, som har svaret, at de har haft omsætning fra år 2000-problemet, kommer 16 pct. af omsætningen herfra.

Figur 4.

Andel af computerbranchernes omsætning fra løsning af år 2000-problem, 1998



Omsætningen domineres af salg af hard- og software samt konsulentvirksomhed

For computerbrancherne som helhed stammer 80 pct. af omsætningen i 1998 fra henholdsvis konsulentvirksomhed (38 pct.), salg af software (24 pct.) og salg af hardware (18 pct.), hvilket også afspejler tyngdepunktet i omsætningen for flertallet af brancherne, jf. tabel 1. For brancherne *Udlejning af edb-maskiner, edb-udstyr og kontormaskiner, Databaseværter og -formidlere* samt *Reparation og vedligeholdelse af kontormaskiner og edb-udstyr* er omsætningen dog domineret af henholdsvis leasing/udlejning af computere mv. (40 pct.), internetservice (57 pct.) og Vedligeholdelse og reparation af computerhardware (49 pct.).

Stort salg af hardware inden for bl.a. *Anden virksomhed i forbindelse med databehandling*

Udlejning af edb-maskiner og edb-udstyr og kontormaskiner, Konsulentvirksomhed vedr. hardware og *Anden virksomhed i forbindelse med databehandling* udmærker sig ved at relativt store andele af branchernes omsætning kan henføres til salg af hardware i forhold til 16 pct. for alle brancher under ét. For de to første branchers vedkommende er det salg af centralenheder, terminaler, printere mv., der er årsag til denne høje andel, mens det for den sidste gruppe af brancher skyldes salg af netværk og kommunikationsudstyr.

Stort salg af software inden for *Udvikling og konsulentbistand i forbindelse med software*

Ser man på salg af software, er det specielt branchen *Udvikling og konsulentbistand i forbindelse med software* (32 pct.), som er årsag til, at salg af software totalt set udgør en forholdsvis stor andel af den samlede omsætning (24 pct.). I forhold til størsteparten af de øvrige brancher er denne branche endvidere karakteriseret ved, at en relativ stor andel af den samlede omsætning kommer fra salg af software, som er udviklet af virksomheden selv, nemlig 21 pct.

Brancherne *Udlejning af edb-maskiner og edb-udstyr, Databaseværter og -formidlere* samt *Anden virksomhed i forbindelse med databehandling* er karakteriseret ved, at kunne henføre en relativ lav andel af deres omsætning til konsulentvirksomhed.

Internetservice væsentlig for *Databaseværter og -formidlere*

Omsætningsfordelingen for *Databaseværter og -formidlere* er i år opgjort selvstændigt, og det fremgår, at denne branche er den eneste branche, hvor internetservice udgør en betydelig andel af den samlede omsætning, nemlig 57 pct.

Branchen *Udvikling og konsulentbistand i forbindelse med software* oppebærer 60 pct. af omsætningen

40 pct. af internetservice ligger i *Databaseværter og -formidlere*

60 pct. af omsætningen i 1998 lå i branchen *Udvikling og konsulentbistand i forbindelse med software*, og branchen har også en stor andel af den samlede omsætning inden for de fleste vare- og tjenesteydelser, jf. tabel 3. Det gælder dog ikke leasing/udlejning af computere mv., hvor branchen *Udlejning af edb-maskiner og edb-udstyr og kontormaskiner* står for 93 pct. af den samlede omsætning, samt inden for databehandling og databasevirksomhed, hvor omsætningen for 55 pct.s og 36 pct.s vedkommende skabes af branchen *Databehandling*. Også en stor del af vedligeholdelse og reparation af computerhardware ligger uden for denne branche, hvor *Reparation og vedligeholdelse af kontormaskiner og edb-udstyr* står for 40 pct. af denne ydelse. Branchen *Udvikling og konsulentbistand i forbindelse med software* er dominerende inden for internetservice med 48 pct. af omsætningen inden for denne ydelse, men er skarpt forfulgt af branchen *Databaseværter og -formidlere*, som står for 40 pct. af omsætningen inden for dette område.

3. Rådgivende ingeniørvirksomhed

Omfattede brancher

De brancher, der indgår i undersøgelsen af rådgivende ingeniørvirksomhed, omfatter:

- Rådgivende ingeniørvirksomhed inden for byggeri og anlægsarbejder (DB93 742010)
- Rådgivende ingeniørvirksomhed inden for produktions- og maskinteknik (DB93 742020)
- Opstilling og levering af færdige fabriksanlæg (DB93 742030)
- Geologiske undersøgelser (DB93 742060)
- Anden teknisk rådgivning (DB93 742090)

39 pct. af omsætningen stammer fra projekteringsydelser

Den samlede omsætning i de brancher, der indgår i undersøgelsen udgør for 1998 ca. 21,5 mia. kr., hvoraf 39 pct. stammer fra projekteringsydelser. 15 pct. af omsætningen kommer fra integrerede ydelser i forbindelse med turn-key projekter, som også omfatter opstilling af færdige fabriksanlæg, mens andre rådgivende ingeniørydelser står for 14 pct. af omsætningen, jf. figur 5. Det skal bemærkes, at omsætningen for 1998 er foreløbig.

12 pct. af omsætningen ligger uden for rådgivende ingeniørvirksomhed

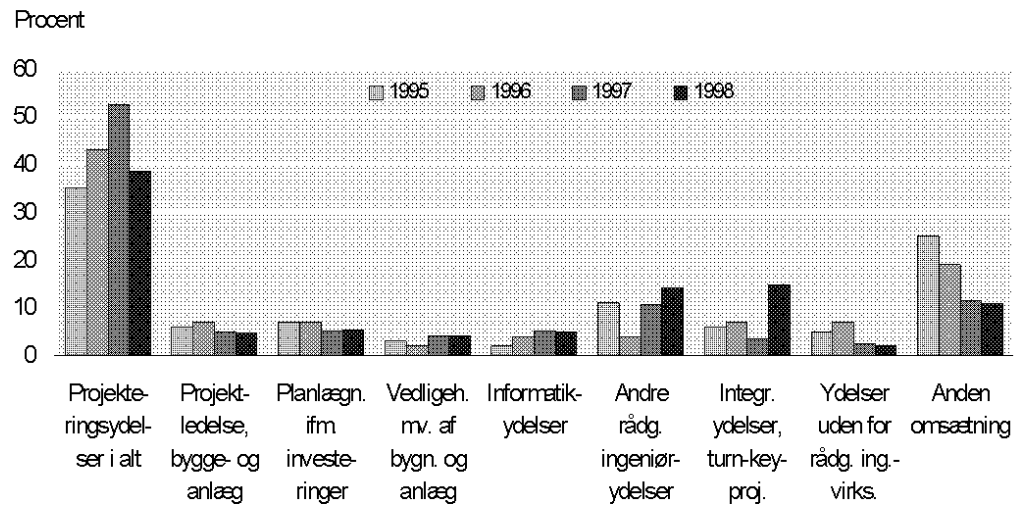
12 pct. af omsætningen kan endvidere henføres til ydelser, som ligger uden for rådgivende ingeniørvirksomhed og anden omsætning, hvilket bl.a. dækker rådgivning og serviceydelser på andre områder, vareproduktion, salg af produkter og byggevirksomhed.

Fald i projekteringsydelsernes andel

Projekteringsydelsernes andel af de rådgivende ingeniørers omsætning er, efter en stigning fra 1995 til 1997, faldet markant til 39 pct. mod 52 pct. året før. Omvendt er integrerede ydelser i forbindelse med turn-key projekter, som også omfatter opstilling af færdige fabriksanlæg, steget markant fra kun at udgøre 3 pct. af omsætningen i 1997 til 15 pct. i 1998, jf. figur 5. En del af denne udvikling må dog tilskrives brancheændringer af en række større firmaer, som ikke indgik i undersøgelsen året før. Anden omsætning sammen med ydelser, som ligger uden for rådgivende ingeniørvirksomhed har været kraftigt faldende fra 1995 til 1997 og har stabiliseret sig i 1998.

Figur 5.

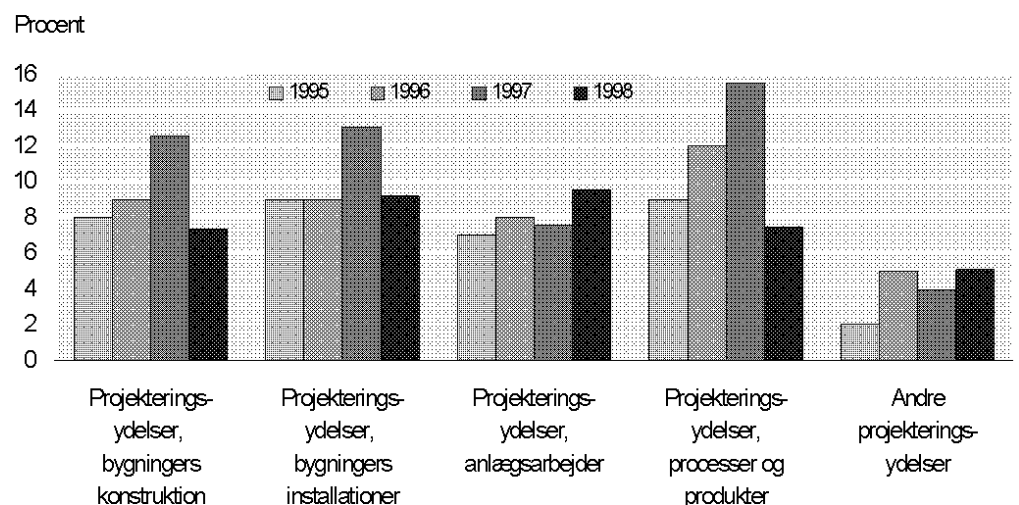
Udvikling i rådgivende ingeniørvirksomheders omsætningsfordeling fordelt på udvalgte produktgrupper og serviceydelser 1995-1998



En opdeling af projekteringsydelserne viser, at projekteringsydelser vedr. anlægsarbejder og andre projekteringsydelser udskiller sig ved som de eneste, at stå for en lille stigning i andelen af omsætningen i 1998, jf. figur 6.

Figur 6.

Udvikling i projekteringsydelsernes andel af den samlede omsætning 1995-1997



Turn-key-projekter har størst betydning for store virksomheder

Integrerede ydelser i forbindelse med turn-key-projekter har en væsentlig større betydning for de større virksomheder med 10 eller flere ansatte, idet denne ydelse udgør 18 pct. af disse virksomheders omsætning mod kun 3 pct. af omsætningen i de mindre virksomheder med under 10 ansatte. Også inden for kategorien andre rådgivende ingeniørydelser er der en vis forskel, som går i den modsatte retning, idet disse aktiviteter bidrager med 31 pct. af omsætningen i de mindre virksomheder og kun 9 pct. i de store virksomheder, jf. figur 7.

Projekteringsydelser, anlægsarbejder væsentligst for store virksomheder

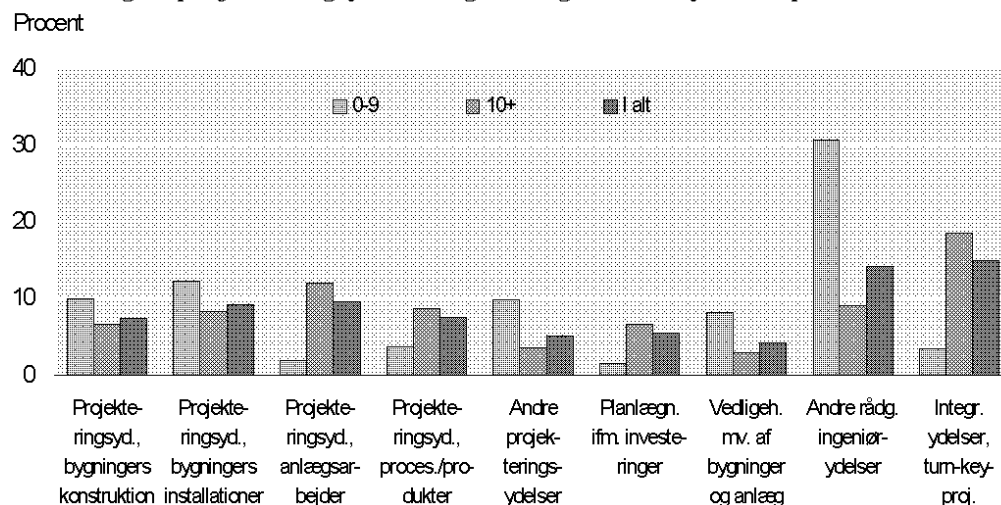
Projekteringsydelserne samlet er i 1998 omtrent af lige stor betydning for de mindre og større virksomheder. En opdeling af projekteringsydelserne viser dog et helt andet billede. Projekteringsydelser vedr. anlægsarbejde udgør således en markant større andel af de større virksomheders omsætning, nemlig 12 pct. mod kun 4 pct. af de små virksomheders omsætning. Samme billede viser sig for projekteringsydelser vedr. processer og produkter, dog mindre markant, med en andel af omsætningen på henholdsvis 7 pct. og 4 pct. for de store og små virksomheder. Projekteringsydelser vedr. bygningers konstruktion, projekteringsydelser vedr. bygningers installationer samt andre projekteringsydelser er derimod af relativ større betydning

Projekteringsydelser, bygningers installationer væsentligst for små virksomheder

for de små virksomheder med henholdsvis 10 pct., 12 pct. og 10 pct. af disse virksomheders omsætning mod 7 pct., 9 pct. og 5 pct. af de store virksomheders omsætning.

Figur 7.

Fordeling af projekteringsydelser og udvalgte serviceydelser på størrelse, 1998

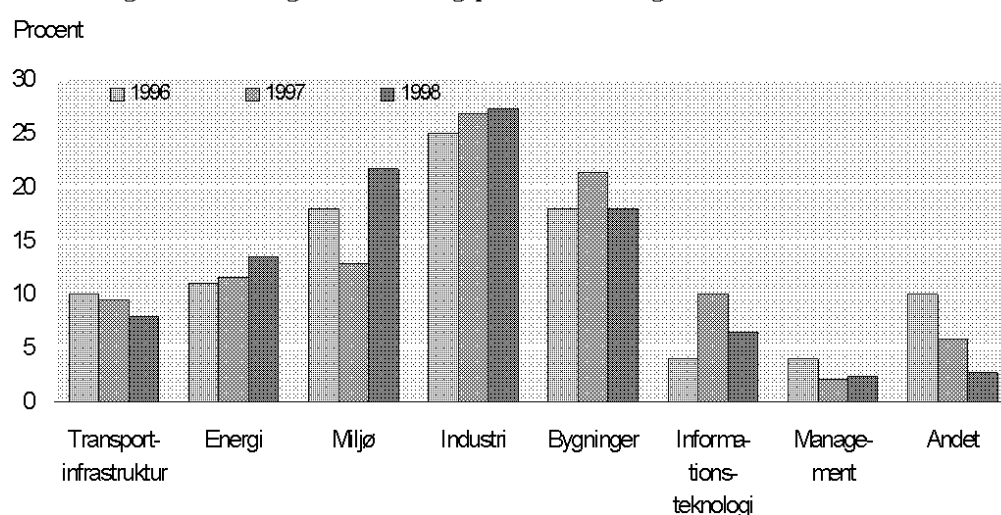


¼ af omsætningen er relateret til industrien

Af figur 8, som viser udviklingen i omsættningens fordeling på markedssegmenter, fremgår det, at i alt 27 pct. af omsætningen i 1998 er relateret til industrien, mens miljø er det næststørste markedssegment med 22 pct. af omsætningen. Efter et fald i markedssegmentet miljø fra 1996 til 1997 er dette segments betydning steget i 1998 fra at udgøre 13 pct. i 1997 til 22 pct. i 1998. Markedssegmentet informationsteknologis betydning er omvendt, efter en stigning fra 1996 til 1997, faldet i 1998 til 7 pct. mod 10 pct. året før.

Figur 8.

Udvikling i omsættningens fordeling på markedssegmenter 1996-1998



Markedssegmentet miljø har størst betydning for de store virksomheder

Markedssegmentet miljø har en markant større betydning for de store virksomheder, idet der for de store virksomheder er tale om en andel på 25 pct. af omsætningen mod kun 9 pct. af de mindre virksomheders omsætning. Også transportinfrastruktur har en relativ større betydning for de store virksomheder med 9 pct. af omsætningen mod 4 pct. af de mindre virksomheders omsætning. Markedssegmentet bygninger viser det modsatte billede, idet segmentet udgør hele 34 pct. af de mindre virksomheders omsætning og 13 pct. af de store virksomheders omsætning.

Rådgivende ingeniørvirksomhed inden for byggeri og anlægsarbejder	I tabel 5, hvor brancheomsætningen er fordelt på produktgrupper og tjenesteydelser ses, at den største branche <i>Rådgivende ingeniørvirksomhed inden for byggeri og anlægsarbejder</i> med 53 pct. af den samlede omsætning, får hele 56 pct. af sin omsætning fra projekteringsydelser. Projektering vedr. anlægsarbejder (18 pct.), projektering vedr. bygningers installationer (15 pct.) samt projektering vedr. bygningers konstruktion og fundering (12 pct.) yder de største bidrag til branchens omsætning.
Rådgivende ingeniørvirksomhed inden for produktions- og maskinteknik	For branchen <i>Rådgivende ingeniørvirksomhed inden for produktions- og maskinteknik</i> relaterer 53 pct. af omsætningen sig til 3 produkter/ydelser, nemlig projektering af processer og produkter i fremstillingsvirksomhed (23 pct.), salg af produkter (16 pct.) og andre rådgivende ingeniørydelser (14 pct.).
Opstilling og levering af færdige fabriksanlæg	Branchen <i>Opstilling og levering af færdige fabriksanlæg</i> kan relatere den største del af sin omsætning til integrerede ydelser i forbindelse med turn-key-projekter, som også omfatter opstilling af færdige fabriksanlæg, nemlig hele 60 pct.
Geologiske undersøgelser og prospektering samt Anden teknisk rådgivning	Projekteringsydelser bidrager for brancherne <i>Geologiske undersøgelser og prospektering</i> og <i>Anden teknisk rådgivnings</i> vedkommende med under 10 pct. af den samlede omsætning. Derimod står andre rådgivende ingeniørydelser for henholdsvis 65 pct. og 56 pct. af branchernes omsætning. Planlægning og analyse i relation til investeringer udgør ligeledes en vis andel af omsætningen i branchen <i>Geologiske undersøgelser og prospektering</i> , nemlig 23 pct., mens informatikydelser spiller en vis rolle for branchen <i>Anden teknisk rådgivning</i> med 13 pct. af omsætningen.
53 pct. af omsætningen ligger i Rådgivende ingeniørvirksomhed inden for bygge- og anlægsvirksomhed	Af tabel 7, som viser branchernes andel af produkter og tjenesteydelser, fremgår det, at branchen <i>Rådgivende ingeniørvirksomhed inden for byggeri og anlægsarbejder</i> med sine 53 pct. af den samlede omsætning er langt den største branche, og har den største omsætningsandel inden for hovedparten af produkter og tjenesteydelser. Dog har branchen i forhold til sin totale andel en relativ lille andel af omsætningen inden for bl.a. integrerede ydelser i relation til turn-key-projekter (15 pct.). Branchen er derimod dominerende inden for ydelserne projektering af anlægsarbejder (99 pct.), projektering af bygningers konstruktion og fundering (88 pct.), projektering af bygningers installationer (87 pct.) samt planlægning og analyse i relation til investeringer (86 pct.).
Rådgivende ingeniørvirksomhed inden for produktions- og maskinteknik	Branchen <i>Rådgivende ingeniørvirksomhed inden for produktions- og maskinteknik</i> står totalt set for 17 pct. af den samlede omsætning inden for rådgivende ingeniørvirksomhed, men har betydelig højere andele af omsætningen inden for bl.a. projektering vedr. processer og produkter i fremstillingsvirksomheder (52 pct.), andre projekteringsydelser (35 pct.), informatikydelser (28 pct.), vareproduktion (58 pct.) samt salg af produkter (39 pct.)
Opstilling og levering af færdige fabriksanlæg	Branchen <i>Opstilling og levering af færdige fabriksanlæg</i> er dominerende inden for integrerede ydelser i forbindelse med turn-key-projekter, som også omfatter opstilling af færdige fabriksanlæg, ved at stå for 77 pct. af omsætningen inden for denne ydelse. Branchens andel af den samlede omsætning udgør til sammenligning kun 19 pct.
Anden teknisk rådgivning	Endelig er andre rådgivende ingeniørydelser (39 pct.), andre ydelser uden for rådgivende ingeniørvirksomhed (32 pct.) samt informatikydelser (26 pct.) af stor betydning inden for branchen <i>anden teknisk rådgivning</i> , som bidrager med 10 pct. af den samlede omsætning.
	I tabel 9, som viser fordelingen af brancheomsætningen på markedssegmenter fremgår det, at 28 pct. og 25 pct. af omsætningen inden for <i>Rådgivende ingeniørvirksomhed inden for byggeri og anlægsarbejder</i> i 1998 kan henføres til miljø og bygninger. Markedssegmentet industri er af væsentlig betydning inden for brancherne <i>Rådgivende ingeniørvirksomhed inden for produktions- og maskinteknik</i> (40

pct.) og *Opstilling og levering af færdige fabriksanlæg* (59 pct.). Inden for *Geologiske undersøgelser og prospektering* og *Anden teknisk rådgivning* har markedssegmentet energi med henholdsvis 37 pct. og 29 pct. den største betydning.

I tabel 11 er branchernes andel af markedssegmenterne opgjort og viser, at *Rådgivende ingeniørvirksomhed inden for byggeri og anlægsarbejder* specielt er dominerende inden for markedssegmenterne transportinfrastruktur (89 pct.), miljø (69 pct.), bygninger (75 pct.) og management (63 pct.). Markedssegmenterne industri (26 pct.) og informationsteknologi (34 pct.) er af væsentlig betydning for branchen *Rådgivende ingeniørvirksomhed inden for produktions- og maskinteknik*, ligesom markedssegmentet industri (40 pct.) er af stor betydning for branchen *Opstilling og levering af færdige fabriksanlæg*.

4. Vikarbureauer og rekrutteringsvirksomhed

Omfattede brancher

De brancher, der indgår i undersøgelsen af vikarbureauer og rekrutteringsvirksomhed, omfatter:

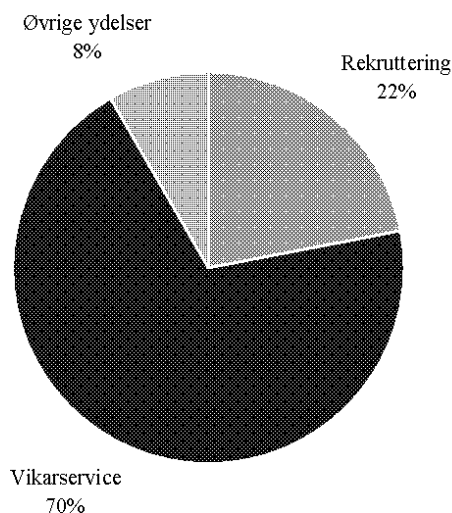
- *Vikarbureauer (DB93 745020)*, som beskæftiger sig med formidling af midlertidig arbejdskraft til erstatning for normalt ansat personale. Arbejdskraften er aflønnet og ansat af vikarbureauet, der således har arbejdsgiveransvaret, det vil fx sige ansvaret for afregning af feriepenge, A-skat og ATP.
- *Rekruttering og medvirken ved personaleudvælgelse (DB93 745030)*, hvilket fx omfatter udformning af jobbeskrivelser, screening og test af ansøgere, kontrol af referencer samt headhunting og medvirken ved ansættelse.

Vikarservice udgør 70 pct. af omsætningen

Vikarbureauernes og rekrutteringsfirmaernes omsætning udgjorde i 1998 knap 2,4 mia. kr. Af figur 9 fremgår det, at omsætningen koncentrerer sig om de to kerneområder vikarservice og rekruttering, som udgør 70 pct. og 22 pct. af den samlede omsætning. Øvrige ydelser udgør således kun 8 pct.

Figur 9.

Fordeling af vikarbureauers og rekrutteringsfirmaers omsætning fordelt på serviceydelser 1998

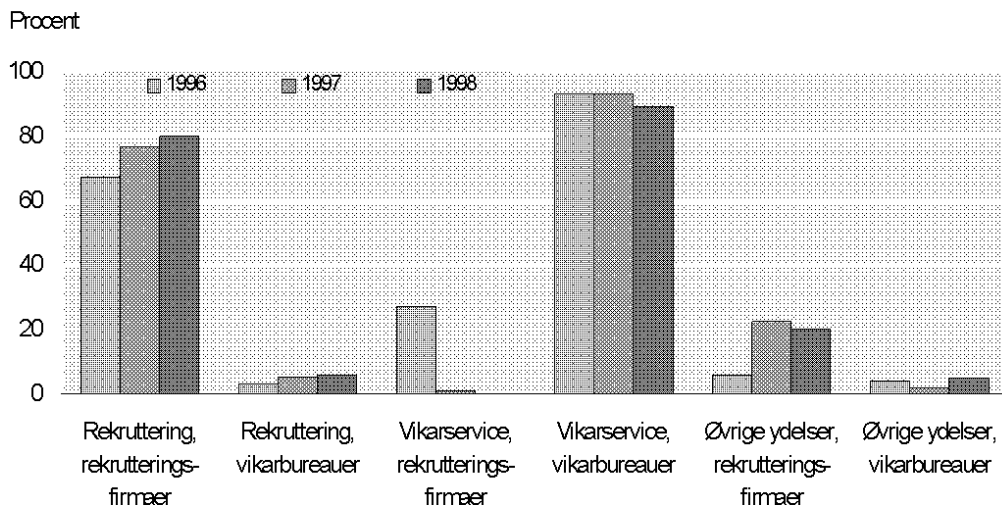


89 pct. af vikarbureauernes omsætninger er vikarservice

Af figur 10 fremgår det, at både *vikarbureauerne* og *rekrutteringsfirmaerne* er specialiserede inden for deres hovedområde, idet 89 pct. af omsætningen i vikarbureauerne ligger inden for vikarservice og 80 pct. af *rekrutteringsfirmaernes* omsætning ligger inden for rekruttering i 1998. For *rekrutteringsfirmaernes* vedkommende udgør specielt udvælgelse af ledere og specialister en stor andel af den samlede omsætning, nemlig 71 pct., jf. tabel 13.

Figur 10.

Udvikling i omsætningen fordelt på produkter 1996-1998



Vikarservice er faldende for rekrutteringsfirmaerne

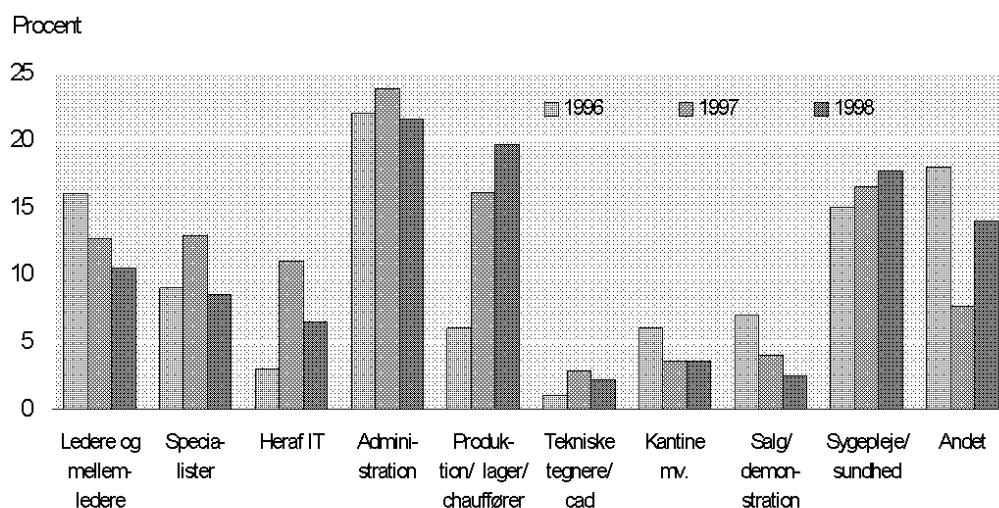
I forhold til de tidligere år viser *rekrutteringsfirmaerne* en stigende specialisering, idet rekrutteringens andel af omsætningen er steget fra 67 pct. i 1996 til 80 pct. i 1998. Andelen af øvrige ydelser, som bl.a. omfatter outplacementservice (genplacering af overskydende eller afskediget personale i nye jobs i andre virksomheder) og konsulentydelse, er ligeledes steget kraftigt fra at udgøre 6 pct. af omsætningen i 1996 til 20 pct. i 1998. Andelen af vikarservice er derimod faldet markant fra 27 pct. til 0 pct. i perioden. Vikarservices andel af *vikarbureauernes* samlede omsætning har fra 1997 til 1998 været svagt faldende.

Stor stigning i personale til produktion m.m. og IT

I figur 11 er omsætningen fordelt på de formidlede personalegrupper. Formidling af vikarer eller rekruttering af personale til produktion, lager samt chauffører er fortsat steget til at udgøre 20 pct. af vikarbureauernes og rekrutteringsfirmaernes omsætning. Denne personalegruppe er nu kun overgået af personale til administration, som udgør 22 pct. af omsætningen. Andelen af formidling af vikarer eller rekruttering af personale inden for IT er faldet i 1998 til at udgøre 6 pct. af omsætningen efter en kraftig stigning fra 1996 til 1997. Faldet skyldes et fald inden for vikarbureauerne fra 9 pct. i 1997 til 2 pct. i 1998, mens der inden for rekrutteringsfirmaerne har været tale om en lille stigning fra at udgøre 20 pct. af omsætningen i 1997 til 22 pct. i 1998. Der har ligeledes været et fald inden for personalegruppen ledere og mellemledere. Faldet skyldes her, at denne personalegruppe har haft faldende betydning for rekrutteringsfirmaernes omsætning fra 1997 (50 pct.) til 1998 (45 pct.). Personalegruppen sygepleje/sundheds andel af omsætningen har derimod været konstant stigende fra 1996 til 1998 og udgør i 1998 18 pct. af den samlede omsætning. Tabel 17 viser, at denne personalegruppe kun har haft betydning for vikarbureauerne.

Figur 11.

Udvikling i omsætningen fordelt på personalegrupper 1996-1998



78 pct. af omsætningen i vikarbureauer

Af tabel 15 fremgår det, at vikarbureauerne samlet står for 78 pct. af omsætningen inden for vikarbureauer og rekrutteringsfirmaer. Rekrutteringsfirmaerne står totalt set for den overvejende del af omsætningen inden for rekruttering, nemlig 78 pct. og specielt inden for udvælgelse af ledere og specialister. Inden for udvælgelse af funktionærer og timelønnede står vikarbureauerne for den største andel af omsætningen med 66 pct. Vedrørende konsulentvirksomhed (80 pct.) og outplacement-service (40 pct.) har rekrutteringsfirmaerne ligeledes en betydelig andel af omsætningen, specielt set i forhold til branchens andel af den totale omsætning på 22 pct. Vikarbureauerne er totalt dominerende inden for vikarservice.

Især rekruttering af ledere og mellemedere

I tabel 17 er omsætningen fordelt på personalegrupper og rekrutteringsfirmaer hhv. vikarbureauer. Det er tydeligt, at det er inden for formidling af specielt ledere og mellemedere samt specialister, at rekrutteringsfirmaerne henter sin omsætning. Alene rekruttering af ledere og mellemedere udgør 45 pct. af omsætningen. Omsætningen hos vikarbureauerne stammer derimod i høj grad fra formidling af administrative medarbejdere (26 pct.), personale inden for sygepleje og sundhed (23 pct.) samt fra personalegruppen produktion/lager/chauffører (25 pct.).

Vikarer i bl.a. administrative job

Det må formodes, at denne fordeling er forårsaget af, at især ledere og mellemedere samt specialister og salgsmedarbejdere ansættes med henblik på en mere varig beskæftigelse i et firma og således falder inden for rekrutteringsfirmaernes hovedarbejdsområde. Administrative medarbejdere og medarbejdere i kundefirmaets produktion, lager og chauffører samt personale i sundhedssektoren ansættes i midlertidige ansættelsesforhold gennem vikarbureauer.

Vikarbureauer er dominerende inden for kantine mv., sygepleje/sundhed, tekniske tegnere/CAD og produktion/lager/chauffører

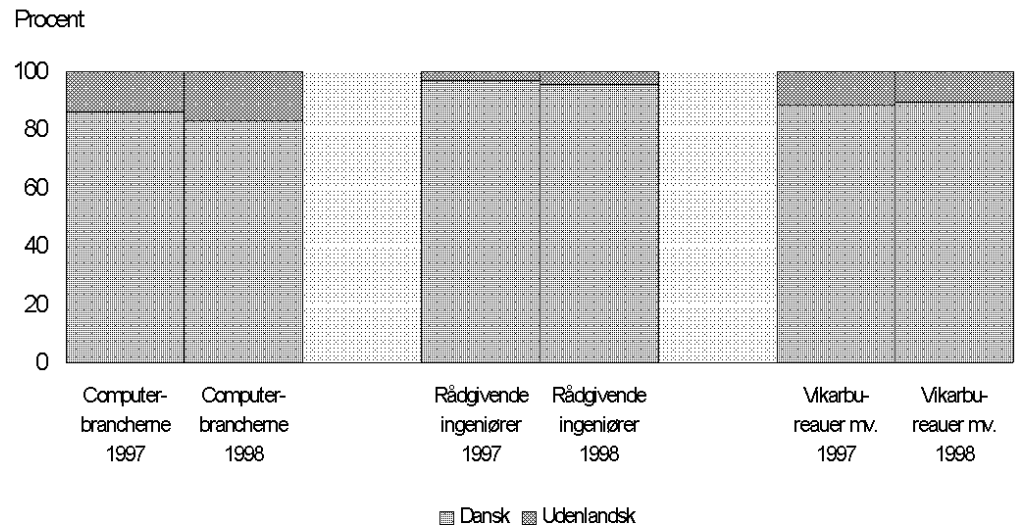
Tabel 19 viser branchernes andel af omsætningen fordelt på personalegrupper. Heraf fremgår det, at vikarbureauerne er totalt dominerende inden for formidling af personale inden for kantine mv., sygepleje/sundhed, tekniske tegnere/CAD og produktion/lager/chauffører samt er overvejende dominerende inden for personalegruppen administration. Rekrutteringsfirmaerne har derimod en forholdsvis stor andel af omsætningen inden for formidling af ledere (93 pct.), specialister (63 pct.), heraf IT (74 pct.), specielt set i forhold til branchens andel af den samlede omsætning på 22 pct.

5. Fordelingen mellem danske og udenlandske ejere

Den tiltagende globalisering af økonomien er i fokus i den erhvervspolitiske debat. Dette emne er særligt centralt inden for serviceerhvervene, hvor en direkte tilstedeværelse på nærmarkedet ofte er en nødvendighed. I undersøgelserne af computerbrancherne, rådgivende ingeniørvirksomhed og vikarbureauer mv. indgår derfor spørgsmål om nationaliteten af de undersøgte firmaers ejerskab.

Figur 12.

Udvikling i fordelingen mellem dansk og udenlandsk ejerskab, antal virksomheder 1997-1998

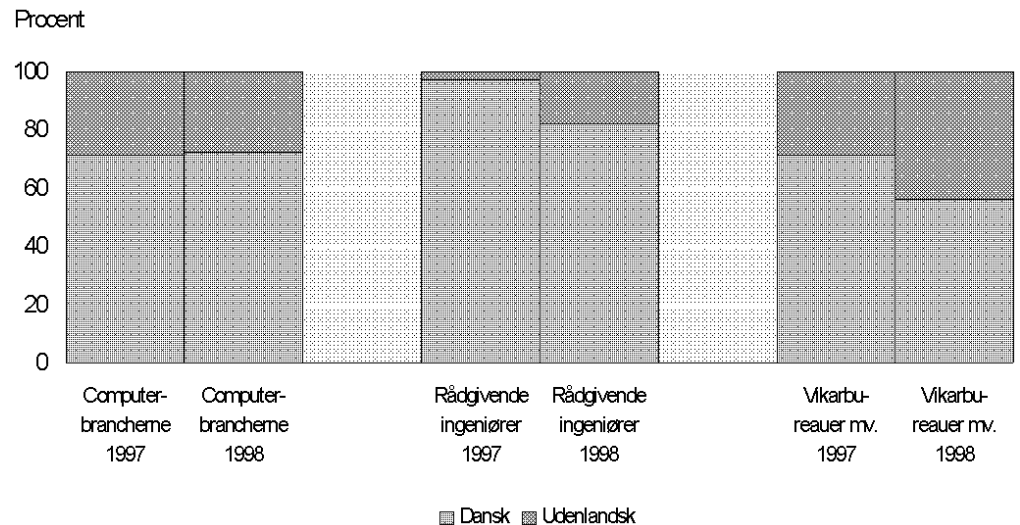


Som det fremgår af figur 12, er andelen af udenlandsk ejede virksomheder i 1998 størst inden for computerbrancherne. I disse brancher er 17 pct. af de spurgte virksomheder udenlandsk ejet, mens andelen inden for de spurgte vikarbureauer og rekrutteringsfirmaer er 11 pct. I rådgivende ingeniørvirksomhed udgør de udenlandsk ejede virksomheder kun 4 pct. I forhold til året før er andelen af udenlandsk ejede virksomheder stort set uændret. Computerbrancherne står for den største stigning fra 14 pct. i 1997 til 17 pct. i 1998.

Sammenlignes andelen af udenlandsk ejede virksomheder med disse virksomheders andel af omsætningen, ser man, at de udenlandsk ejede virksomheder i 1998 repræsenterer en større andel af omsætningen end af antal virksomheder i alle branchegrupper. I computerbrancherne udgør de udenlandsk ejede virksomheders omsætning 28 pct. af de undersøgte virksomheders samlede omsætning, mens andelen inden for Rådgivende ingeniørvirksomhed og vikarbureauer er henholdsvis 18 pct. og 44 pct., jf. figur 13. I forhold til året før er de udenlandsk ejede virksomheders andel af omsætningen steget markant inden for vikarbureauerne fra 29 pct. i 1997 til 44 pct. i 1998 samt inden for rådgivende ingeniørvirksomhed fra 3 pct. i 1997 til 18 pct. i 1998. For computerbrancherne har de udenlandsk ejede virksomheders andel af de undersøgte virksomheders samlede omsætning været uændret.

Figur 13.

Udvikling i fordelingen af dansk og udenlandsk ejerskab, momspligtige omsætning 1997-1998



6. Baggrund og metode

Produktklassifikation	Generelt bygger spørgsmålene i de udsendte skemaer på den europæiske statistiske aktivitetstilknyttede produktklassifikation, CPA, dog med en tilpasning efter danske forhold af produktklassifikationerne. Specielt inden for <i>vikarbureauer</i> og <i>rekrutteringsfirmaer</i> har det været nødvendigt med en sådan tilpasning, da arbejdsmarkedet er reguleret af national lovgivning og sædvane.
Computerbrancherne og rådgivende ingeniørvirksomhed	Undersøgelserne af computerbrancherne og rådgivende ingeniørvirksomhed er gennemført som stikprøvebaserede spørgeskemaundersøgelser, der består af henholdsvis 548 og 321 virksomheder. For begge undersøgelser vedkommende er stikprøverne udtaget således, at der er medtaget 10 pct. af de virksomheder, der havde 1-4 ansatte, 50 pct. af de virksomheder, der havde 5-9 ansatte og samtlige virksomheder med 10 eller flere ansatte. Kun virksomheder, der var aktive ved udgangen af 1998 er medtaget i stikprøven, og antallet af ansatte er opgjort på baggrund af antal ansatte omregnet til fuldtidsansatte i 3. kvartal 1998. På baggrund af de indkomne skemaer er der opregnet til totalniveauet for virksomhedernes foreløbige momspligtige omsætning i 1998. Undersøgelsesresultater er derfor behæftet med nogen usikkerhed.
Udsnittet for computerbrancherne repræsenterer 76 pct. af omsætningen, ...	Den samlede foreløbige momspligtige omsætning for virksomhederne i de undersøgte computerbrancher udgjorde i 1998 knap 29,4 mia. kr., og omregnet til fuldtidsansatte var ca. 24.700 personer beskæftiget i disse virksomheder ved udgangen af 1998. Virksomhederne i det udsnit, der er anvendt til undersøgelsen, repræsenterer 76 pct. af den samlede momspligtige omsætning og 84 pct. af de fuldtidsansatte.
... og udsnittet for rådgivende ingeniørvirksomhed repræsenterer 69 pct. af omsætningen	Inden for rådgivende ingeniørvirksomhed var den foreløbige momspligtige omsætning i de undersøgte brancher i 1998 knap 21,5 mia. kr., og omregnet til fuldtidsansatte var der ved årets udgang ca. 20.200 personer beskæftiget ved rådgivende ingeniørvirksomhed. Udsnittets virksomheder repræsenterer 69 pct. af den samlede momspligtige omsætning og 80 pct. af de fuldtidsansatte.
Vikarbureauer mv.	Undersøgelsen af vikarbureauer og rekrutteringsfirmaer er gennemført som en stikprøvebaseret spørgeskemaundersøgelse med deltagelse af i alt 75 virksomheder. Stikprøven er udformet således, at alle med 20 eller flere ansatte er trukket ud, mens der er taget en stikprøve på 50 pct. af firmaerne med mellem 5 og 19 ansatte. Kun virksomheder, der er aktive ved udgangen af 1998 er med i udtræksgrundlaget, og antallet af ansatte er opgjort på baggrund af antal ansatte omregnet til fuldtidsansatte i 3. kvartal 1998.
Udsnittet for vikarbureauer mv. udgør 80 pct. af omsætningen	Den samlede foreløbige momspligtige omsætning for vikarbureauerne og rekrutteringsfirmaerne udgør i 1998 knap 2,4 mia. kr. og virksomhederne beskæftiger, omregnet til fuldtidsansatte, godt 6.700 personer. Udsnittet repræsenterer ca. 80 pct. af den samlede momspligtige omsætning og 93 pct. af de fuldtidsansatte. På baggrund af de indkomne skemaer er der opregnet til totalniveauet for virksomhedernes foreløbige momspligtige omsætning i 1998. Undersøgelsesresultater er derfor behæftet med nogen usikkerhed.
Tabeloversigt	<i>Tabellerne 1-4 viser fordelinger for computerbrancherne:</i> Tabel 1 og 2 viser fordelingen af brancheomsætningen på produktgrupper og tjenesteydelser i hhv. 1998 og 1997. Tabel 3 og 4 viser branchernes andel af produktgrupper og tjenesteydelser i hhv. 1998 og 1997. <i>Tabellerne 5-12 viser fordelinger for rådgivende ingeniørvirksomhed:</i> Tabel 5 og 6 viser fordelingen af brancheomsætningen på produktgrupper og tjenesteydelser i hhv. 1998 og 1997.

Tabel 7 og 8 viser branchernes andel af produktgrupper og tjenesteydelser i hhv. 1998 og 1997.

Tabel 9 og 10 viser fordelingen af brancheomsætningen på markedssegmenter i 1998 og 1997.

Tabel 11 og 12 viser branchernes andel af markedssegmenter i 1998 og 1997.

Tabellerne 13-20 viser fordelinger for vikarbureauer mv.:

Tabel 13 og 14 viser brancheomsætningen fordelt på produktgrupper og tjenesteydelser, 1998 og 1997.

Tabel 15 og 16 viser branchernes andel af omsætningen fordelt på produktgrupper og tjenesteydelser, 1998 og 1997.

Tabel 17 og 18 viser brancheomsætningen fordelt på personalegrupper, 1998 og 1997.

Tabel 19 og 20 viser branchernes andel af omsætningen fordelt på personalegrupper, 1998 og 1997.

Næste offentliggørelse

Produktstatistik for serviceerhvervene 1999 forventes offentliggjort i oktober 2000.

Henvendelse

Birgitte Lundstrøm, tlf. 39 17 38 71, e-mail adresse: bls@dst.dk

En tilsvarende opgørelse for 1997 er offentliggjort i *Generel erhvervsstatistik og handel 1998:19* (Statistiske Efterretninger).

Tabel 1. Fordeling af brancheomsætning på produktgrupper og tjenesteydelser, 1998

	Udlejning af edb-maskiner og kontor-maskiner	Konsulentvirksomhed vedr. hardware	Udvikling og konsulentbistand i forbindelse med software	Databehandling	Databaseværter og -formidlere	Reparation og vedligeholdelse af kontormaskiner og edb-udstyr	Anden virksomhed i forbindelse med databehandling	I alt
	— mio. kr. —							
I alt	1 051	900	17 724	5 409	612	497	3 186	29 379
	— pct. —							
I alt	100	100	100	100	100	100	100	100
Hardware i alt	30	37	10	9	10	19	68	18
Salg af centralenheder, terminaler, printere mv.	23	31	8	6	1	15	12	9
Salg af netværk og kommunikationsudstyr	7	6	2	3	9	4	56	9
Software i alt	6	14	32	19	1	2	5	24
Salg af standardsoftware	6	9	11	1	0	2	4	8
Salg af systemprogrammer og brugerredskaber udviklet af virksomheden selv	0	3	7	1	1	0	1	4
Salg af applikationsprogrammer udviklet af virksomheden selv	0	2	14	17	0	0	0	12
Konsulentvirksomhed i alt	14	36	42	45	3	29	16	38
Udvikling af kundespecifikke programmer	7	17	16	9	1	2	13	13
Drift af kunders IT -systemer	5	4	5	26	0	11	2	9
Anden konsulentvirksomhed	2	15	21	10	2	16	1	16
Vedligeholdelse og reparation af computerhardware	1	10	1	0	0	49	1	2
Uddannelse	0	0	2	1	1	1	5	2
Databehandling	5	0	5	22	9	0	0	7
Databasevirksomhed	4	0	1	2	9	0	0	1
Internetservice	0	1	2	1	57	0	1	3
Leasing/udlejning af computere mv.	40	0	0	0	1	0	0	1
Andre varer og tjenesteydelser	0	2	5	1	9	0	4	4

Tabel 2. Fordeling af brancheomsætning på produktgrupper og tjenesteydelser, 1997

	Udlejning af edb-ma- skiner og edb-udstyr	Konsulent- virksom- hed vedr. hardware	Udvikling og konsu- lent- bistand i forbin- delse med software	Databe- handling	Reparation og vedlige- holdelse af kontorma- skiner og edb-udstyr	Database- værter og -formidlere samt Anden virk- somhed i forbindelse med data- behandling	I alt
	— mio. kr. —						
I alt	688	1 265	10 702	5 473	501	1 788	20 417
	— pct. —						
I alt	100	100	100	100	100	100	100
Hardware i alt	31	54	11	6	15	52	16
Salg af centralenheder, terminaler, printere mv.	26	48	9	4	12	2	10
Salg af netværk og kommunikationsudstyr	5	6	2	2	3	50	6
Software i alt	9	10	30	25	5	10	24
Salg af standardsoftware	8	9	11	4	4	0	8
Salg af systemprogrammer og bruger- redskaber udviklet af virksomheden selv	1	0	6	1	1	7	4
Salg af applikationsprogrammer udviklet af virksomheden selv	0	1	13	20	0	3	12
Konsulentvirksomhed i alt	7	26	40	24	25	4	30
Udvikling af kundespecifikke programmer	2	4	16	5	2	2	10
Drift af kunders IT -systemer	1	4	2	6	5	0	3
Anden konsulentvirksomhed	4	18	22	13	18	2	17
Vedligeholdelse og reparation af computerhardware	1	3	1	0	47	0	2
Uddannelse	0	0	3	1	0	0	2
Databehandling	1	1	9	40	0	4	16
Databasevirksomhed	0	0	0	0	0	5	1
Internetservice	0	1	1	1	0	19	2
Leasing/udlejning af computere mv.	46	0	0	0	0	0	2
Andre varer og tjenesteydelser	5	5	5	3	8	6	5

Tabel 3. Fordeling af brancheomsætning på produktgrupper og tjenesteydelser, 1998

	Udlejning af edb-ma- skiner og edb-udstyr og kontor- maskiner	Konsulent- virksom- hed vedr. hardware	Udvikling og konsu- lent- bistand i forbin- delse med software	Databe- handling	Database- værter og for- mid- lere	Reparation og vedligeh. af kontor- maskiner og edb- udstyr	Anden virksom- hed i for- bindelse med data- be- handling	I alt	Omsæt- ning
	pct.							mio. kr.	
I alt	4	3	60	18	2	2	11	100	29 379
Hardware i alt	6	7	33	9	1	2	42	100	5 151
Salg af centralenheder, terminaler, printere mv.	9	11	51	12	0	3	14	100	2 670
Salg af netværk og kommunikationsudstyr	3	2	15	6	2	1	71	100	2 481
Software i alt	1	2	80	15	0	0	2	100	6 973
Salg af standardsoftware	3	4	85	3	0	0	5	100	2 257
Salg af systemprogrammer og brugerredskaber udviklet af virksomheden selv	0	2	90	5	0	0	3	100	1 252
Salg af applikationsprogram- mer udviklet af virksomheden selv	0	1	73	26	0	0	0	100	3 464
Konsulentvirksomhed i alt	1	3	68	22	0	1	5	100	11 094
Udvikling af kundespeci- fikke programmer	2	4	71	13	0	0	10	100	3 935
Drift af kunders IT -systemer	2	1	37	55	0	2	3	100	2 546
Anden konsulentvirksomhed	1	3	82	11	0	2	1	100	4 613
Vedligeholdelse og reparation af computerhardware	1	16	38	2	0	40	3	100	602
Uddannelse	0	0	67	6	1	0	26	100	651
Databehandling	2	0	40	55	3	0	0	100	2 159
Databasevirksomhed	15	0	30	36	18	0	1	100	299
Internetservice	0	1	48	7	40	0	4	100	879
Leasing/udlejning af computere mv.	93	0	3	1	1	0	2	100	452
Andre varer og tjenesteydelser	0	1	76	6	4	0	13	100	1 119

Tabel 4. Branchernes andel af produktgrupper og tjenesteydelser, 1997

	Udlejning af edb-maskiner og edb-udstyr	Konsulentvirksomhed vedr. hardware	Udvikling og konsulentbistand i forbindelse med software	Databehandling	Reparation og vedligeholdelse af kontor-maskiner og edb-udstyr	Databaseværter og -formidlere samt Anden virksomhed i forbindelse med databehandling	I alt	Omsætning
	pct.							mio. kr.
I alt	3	6	52	27	3	9	100	20 417
Hardware i alt	6	20	34	10	2	28	100	3 359
Salg af centralenheder, terminaler, printere mv.	9	29	46	11	3	2	100	2 104
Salg af netværk og kommunikationsudstyr	3	6	13	7	1	70	100	1 255
Software i alt	1	2	64	28	1	4	100	4 933
Salg af standardsoftware	4	7	74	14	1	0	100	1 601
Salg af systemprogrammer og brugeredskaber udviklet af virksomheden selv	0	0	78	7	1	14	100	854
Salg af applikationsprogrammer udviklet af virksomheden selv	0	1	53	44	0	2	100	2 478
Konsulentvirksomhed i alt	1	5	70	21	2	1	100	6 150
Udvikling af kundespecifikke programmer	1	2	82	12	1	2	100	2 094
Drift af kunders IT-systemer	1	7	34	53	4	1	100	638
Anden konsulentvirksomhed	1	6	69	20	3	1	100	3 418
Vedligeholdelse og reparation af computerhardware	1	10	23	4	61	1	100	383
Uddannelse	0	1	88	10	0	1	100	357
Databehandling	0	1	30	67	0	2	100	3 305
Databasevirksomhed	0	3	26	4	0	67	100	133
Internetservice	0	1	17	8	0	74	100	452
Leasing/udlejning af computere mv.	90	0	4	4	0	2	100	351
Andre varer og tjenesteydelser	3	6	59	18	4	10	100	994

Tabel 5. Fordeling af brancheomsætning på produktgrupper og tjenesteydelser, 1998

	Rådgivende ingeniørvirk- somhed inden for byggeri og anlægsarbejder	Rådgivende ingeniørvirk- somhed inden for produk- tions- og ma- skinteknik	Opstilling og levering af færdige fabriksanlæg	Geologiske undersøgelser og prospek- tering	Anden teknisk rådgivning	I alt
	— mio. kr. —					
I alt	11 366	3 734	4 058	200	2 147	21 505
	— pct. —					
I alt	100	100	100	100	100	100
Projektering af bygningers konstruktioner og fundering	12	4	1	0	0	7
Projektering af bygningers installationer (vvs, el mv.)	15	6	0	0	2	9
Projektering af anlægsarbejder (veje, rørledninger, lufthavne mv.)	18	1	0	0	0	10
Projektering af processer og pro- dukter i fremstillingsvirksomheder	6	23	1	0	1	8
Andre projekteringsydelser	5	10	0	2	5	5
Projektledelse i forbindelse med bygge- og anlægsarbejder	6	4	4	0	2	5
Planlægning og analyse i relation til investeringer (byplanlægning, transport, miljø, energi mv.)	9	1	0	23	3	6
Ydelser i forbindelse med drifts- vedligehold., forvaltning mv. af bygninger og anlæg	4	1	8	6	5	4
Informatikydelser	4	8	1	0	13	5
Andre rådgivende ingeniørydelser	11	14	0	65	56	14
Integrerede ydelser i relation til turn-key-projekter	4	5	60	1	4	15
Andre ydelser uden for rådgivende ingeniørvirksomhed (management, arkitektrådgivning, landmåling, kortfremstilling mv.)	2	2	1	1	7	2
Vareproduktion	1	4	0	0	0	1
Salg af produkter	3	16	15	0	1	7
Byggevirksomhed	0	1	0	0	0	0
Anden omsætning i øvrigt	0	0	9	2	1	2

Tabel 6. Fordeling af brancheomsætning på produktgrupper og tjenesteydelser, 1997

	Rådgivende ingeniørvirk- somhed inden for byggeri og anlægsarbejder	Rådgivende ingeniørvirk- somhed inden for produk- tions- og ma- skinteknik	Opstilling og levering af færdige fabriksanlæg	Geologiske undersøgelser og prospek- tering	Anden teknisk rådgivning	I alt
	mio. kr.					
I alt	10 006	2 756	1 423	188	1 421	15 794
	pct.					
I alt	100	100	100	100	100	100
Projektering af bygningers konstruktioner og fundering	17	6	5	3	0	12
Projektering af bygningers installationer (vvs, el mv.)	19	6	0	0	1	13
Projektering af anlægsarbejder (veje, rørledninger, lufthavne mv.)	12	0	0	3	0	8
Projektering af processer og pro- dukter i fremstillingsvirksomheder	8	30	58	0	0	15
Andre projekteringsydelser	4	9	0	1	2	4
Projektledelse i forbindelse med bygge- og anlægsarbejder	7	2	0	3	2	5
Planlægning og analyse i relation til investeringer (byplanlægning, transport, miljø, energi mv.)	4	2	0	11	20	5
Ydelser i forbindelse med drifts- vedligehold., forvaltning mv. af bygninger og anlæg	5	3	3	0	4	4
Informatikydelser	4	10	0	1	7	5
Andre rådgivende ingeniørydelser	8	4	0	59	44	11
Integrerede ydelser i relation til turn-key-projekter	2	2	22	0	2	3
Andre ydelser uden for rådgivende ingeniørvirksomhed (management, arkitekturrådgivning, landmåling, kortfremstilling mv.)	2	1	1	1	10	3
Vareproduktion	0	1	4	0	0	1
Salg af produkter	7	23	7	1	5	9
Byggevirksomhed	0	0	0	17	1	1
Anden omsætning i øvrigt	1	1	0	0	2	1

Tabel 7. Branchernes andel af produktgrupper og tjenesteydelser, 1998

	Rådgivende ingeniørvirk- somhed in- den for byg- geri og an- lægsarbejder	Rådgivende ingeniørvirk- somhed in- den for pro- duktions- og maskinteknik	Opstilling og levering af færdige fabriks- anlæg	Geologiske undersøgel- ser og pro- spektering	Anden teknisk rådgivning	I alt	Omsæt- ning
	pct.						mio. kr.
I alt	53	17	19	1	10	100	21 505
Projektering af bygningers konstruktioner og fundering	88	8	4	0	0	100	1 583
Projektering af bygningers installationer (vvs, el mv.)	87	11	0	0	2	100	1 975
Projektering af anlægsarbejder (veje, rørledninger, lufthavne mv.)	99	1	0	0	0	100	2 052
Projektering af processer og pro- dukter i fremstillingsvirksomheder	44	52	2	0	2	100	1 605
Andre projekteringsydelser	54	35	0	0	11	100	1 091
Projektledelse i forbindelse med bygge- og anlægsarbejder	66	16	14	0	4	100	1 026
Planlægning og analyse i relation til investeringer (byplanlægning, transport, miljø, energi mv.)	86	4	0	4	6	100	1 164
Ydelser i forbindelse med drifts- vedligehold., forvaltning mv. af bygninger og anlæg	46	6	35	1	12	100	901
Informatikydelser	43	28	3	0	26	100	1 059
Andre rådgivende ingeniørydelser	40	17	0	4	39	100	3 052
Integrerede ydelser i relation til turn-key-projekter	15	5	77	0	3	100	3 198
Andre ydelser uden for rådgivende ingeniørvirksomhed (management, arkitekturrådgivning, landmåling, kortfremstilling mv.)	48	12	8	0	32	100	450
Vareproduktion	42	58	0	0	0	100	260
Salg af produkter	20	39	40	0	1	100	1 585
Byggevirksomhed	19	81	0	0	0	100	32
Anden omsætning i øvrigt	9	9	77	1	4	100	472

Tabel 8. Branchernes andel af produktgrupper og tjenesteydelser, 1997

	Rådgivende ingeniørvirk- somhed in- den for byg- geri og an- lægsarbejder	Rådgivende ingeniørvirk- somhed in- den for pro- duktions- og maskinteknik	Opstilling og levering af færdige fabriks- anlæg	Geologiske undersøgel- ser og pro- spektering	Anden teknisk rådgivning	I alt	Omsæt- ning
	pct.						mio. kr.
I alt	63	18	9	1	9	100	15 794
Projektering af bygningers konstruktioner og fundering	88	8	3	1	0	100	1 979
Projektering af bygningers installationer (vvs, el mv.)	91	8	0	0	1	100	2 059
Projektering af anlægsarbejder (veje, rørledninger, lufthavne mv.)	98	1	0	0	1	100	1 195
Projektering af processer og pro- dukter i fremstillingsvirksomheder	32	34	34	0	0	100	2 448
Andre projekteringsydelser	56	39	0	1	4	100	623
Projektledelse i forbindelse med bygge- og anlægsarbejder	89	7	0	1	3	100	780
Planlægning og analyse i relation til investeringer (byplanlægning, transport, miljø, energi mv.)	55	8	0	3	34	100	812
Ydelser i forbindelse med drifts- vedligehold., forvaltning mv. af bygninger og anlæg	74	11	6	0	9	100	660
Informatikydelser	55	33	0	0	12	100	816
Andre rådgivende ingeniørydelser	48	7	0	7	38	100	1 672
Integrerede ydelser i relation til turn-key-projekter	28	9	58	0	5	100	550
Andre ydelser uden for rådgivende ingeniørvirksomhed (management, arkitekturrådgivning, landmåling, kortfremstilling mv.)	58	4	3	0	35	100	399
Vareproduktion	34	14	51	1	0	100	103
Salg af produkter	45	44	7	0	4	100	1 486
Byggevirksomhed	51	0	0	36	13	100	89
Anden omsætning i øvrigt	42	32	0	0	26	100	123

Tabel 9. Fordeling af brancheomsætning på markedssegmenter 1998

	Rådgivende ingeniørvirk- somhed inden for byggeri og anlægsarbejder	Rådgivende ingeniørvirk- somhed inden for produk- tions- og ma- skinteknik	Opstilling og levering af færdige fabriksanlæg	Geologiske undersøgelser og prospek- tering	Anden teknisk rådgivning	I alt
	— mio. kr. —					
Omsætning	11 366	3 734	4 058	200	2 147	21 505
	— pct. —					
I alt	100	100	100	100	100	100
Transportinfrastruktur	14	4	0	18	1	8
Energi	9	4	25	37	29	13
Miljø	28	14	16	22	11	22
Industri	14	40	59	0	16	27
Bygninger	25	16	0	23	15	18
Informationsteknologi	6	13	0	0	12	7
Management	3	2	0	0	6	2
Andet	1	7	0	0	10	3

Tabel 10. Fordeling af brancheomsætning på markedssegmenter 1997

	Rådgivende ingeniørvirk- somhed inden for byggeri og anlægsarbejder	Rådgivende ingeniørvirk- somhed inden for produk- tions- og ma- skinteknik	Opstilling og levering af færdige fabriksanlæg	Geologiske undersøgelser og prospek- tering	Anden teknisk rådgivning	I alt
	— mio. kr. —					
Omsætning	10 006	2 756	1 423	188	1 421	15 794
	— pct. —					
I alt	100	100	100	100	100	100
Transportinfrastruktur	14	4	0	14	1	9
Energi	13	7	0	40	20	12
Miljø	12	12	8	15	24	13
Industri	20	39	73	12	5	27
Bygninger	30	9	0	17	6	21
Informationsteknologi	5	21	18	0	14	10
Management	2	1	0	1	6	2
Andet	4	7	1	1	24	6

Tabel 11. Branchernes andel af markedssegmenter, 1998

	Rådgivende ingeniørvirk- somhed in- den for byg- geri og an- lægsarbejder	Rådgivende ingeniørvirk- somhed in- den for pro- duktions- og maskinteknik	Opstilling og levering af færdige fabriks- anlæg	Geologiske undersøgel- ser og pro- spektering	Anden teknisk rådgivning	I alt	Omsæt- ning
	pct.						mio. kr.
I alt	53	17	19	1	10	100	21 505
Transportinfrastruktur	89	8	0	2	1	100	1 711
Energi	35	5	35	3	22	100	2 900
Miljø	69	11	14	1	5	100	4 658
Industri	28	26	40	0	6	100	5 855
Bygninger	75	16	0	1	8	100	3 863
Informationsteknologi	48	34	0	0	18	100	1 404
Management	63	12	0	0	25	100	524
Andet	19	44	0	0	37	100	590

Tabel 12. Branchernes andel af markedssegmenter, 1997

	Rådgivende ingeniørvirk- somhed in- den for byg- geri og an- lægsarbejder	Rådgivende ingeniørvirk- somhed in- den for pro- duktions- og maskinteknik	Opstilling og levering af færdige fabriks- anlæg	Geologiske undersøgel- ser og pro- spektering	Anden teknisk rådgivning	I alt	Omsæt- ning
	pct.						mio. kr.
I alt	63	18	9	1	9	100	15 794
Transportinfrastruktur	91	6	0	2	1	100	1 496
Energi	70	11	0	4	15	100	1 832
Miljø	59	17	6	1	17	100	2 028
Industri	48	25	24	1	2	100	4 226
Bygninger	89	8	0	1	2	100	3 365
Informationsteknologi	35	37	16	0	12	100	1 587
Management	65	10	0	0	25	100	330
Andet	42	19	1	0	38	100	930

Tabel 13. Brancheomsætning fordelt på produktgrupper og tjenesteydelser, 1998

	Vikarbureauer	Rekrutteringsfirmaer	I alt
	mio. kr.		
I alt	1 855	509	2 364
	pct.		
I alt	100	100	100
Rekruttering	6	80	22
Udvælgelse af ledere og specialister	1	71	16
Udvælgelse af funktionærer og timelønnede	5	9	6
Vikarservice	89	0	70
Øvrige ydelser	5	20	8
Konsulentvirksomhed	1	15	4
Outplacementservice	2	5	3
Andre ydelser	2	0	1

Tabel 14. Brancheomsætning fordelt på produktgrupper og tjenesteydelser, 1997

	Vikarbureauer	Rekrutteringsfirmaer	I alt
	mio. kr.		
I alt	1 355	416	1 771
	pct.		
I alt	100	100	100
Rekruttering	5	77	22
Udvælgelse af ledere og specialister	1	71	17
Udvælgelse af funktionærer og timelønnede	4	6	5
Vikarservice	93	1	71
Øvrige ydelser	2	22	7
Konsulentvirksomhed	0	18	4
Outplacementservice	1	4	2
Andre ydelser	1	0	1

Tabel 15. Branchernes andel af omsætningen fordelt på produktgrupper, 1998

	Vikarbureauer	Rekrutteringsfirmaer	I alt	Omsætning mio. kr.
	pct.			
I alt	78	22	100	2 364
Rekruttering	22	78	100	518
Udvælgelse af ledere og specialister	5	95	100	379
Udvælgelse af funktionærer og timelønnede	66	34	100	139
Vikarservice	100	0	100	1 652
Øvrige ydelser	47	53	100	194
Konsulentvirksomhed	20	80	100	96
Outplacementservice	60	40	100	64
Andre ydelser	98	2	100	34

Tabel 16. Branchernes andel af omsætningen fordelt på produktgrupper, 1997

	Vikarbureauer	Rekrutteringsfirmaer	I alt	Omsætning mio. kr.
	pct.			
I alt	77	23	100	1 771
Rekruttering	18	82	100	388
Udvælgelse af ledere og specialister	3	97	100	304
Udvælgelse af funktionærer og timelønnede	72	28	100	84
Vikarservice	100	0	100	1 265
Øvrige ydelser	21	79	100	118
Konsulentvirksomhed	3	97	100	79
Outplacementservice	41	59	100	27
Andre ydelser	100	0	100	12

Tabel 17. Brancheomsætning fordelt på personalegrupper, 1998

	Vikarbureauer	Rekrutteringsfirmaer	I alt
	mio. kr.		
I alt	1 855	509	2 364
	pct.		
I alt	100	100	100
Ledere og mellemledere	1	45	10
Specialister	4	25	8
Heraf IT	2	22	6
Administration	26	6	22
Kantine mv.	4	0	4
Sygepleje/sundhed	23	0	18
Tekniske tegnere/CAD	3	0	2
Salg/demonstration	2	4	2
Produktion/lager/chauffører	25	0	20
Andet	12	20	14

Tabel 18. Brancheomsætning fordelt på personalegrupper, 1997

	Vikarbureauer	Rekrutteringsfirmaer	I alt
	mio. kr.		
I alt	1 355	416	1 771
	pct.		
I alt	100	100	100
Ledere og mellemledere	1	50	12
Specialister	10	21	13
Heraf IT	9	20	11
Administration	30	4	24
Kantine mv.	5	0	4
Sygepleje/sundhed	22	0	16
Tekniske tegnere/CAD	4	0	3
Salg/demonstration	5	0	4
Produktion/lager/chauffører	20	2	16
Andet	3	23	8

Tabel 19. Branchernes andel af omsætningen fordelt på personalegrupper, 1998

	Vikarbureauer	Rekrutteringsfirmaer	I alt	Omsætning mio. kr.
	pct.			
I alt	78	22	100	2 364
Ledere og mellemledere	7	93	100	248
Specialister	37	63	100	200
Heraf IT	26	74	100	152
Administration	94	6	100	510
Kantine mv.	100	0	100	84
Sygepleje/sundhed	100	0	100	418
Tekniske tegnere/CAD	100	0	100	52
Salg/demonstration	63	37	100	58
Produktion/lager/chauffører	100	0	100	464
Andet	69	31	100	330

Tabel 20. Branchernes andel af omsætningen fordelt på personalegrupper, 1997

	Vikarbureauer	Rekrutteringsfirmaer	I alt	Omsætning mio. kr.
	pct.			
I alt	77	23	100	1 771
Ledere og mellemledere	7	93	100	224
Specialister	62	38	100	228
Heraf IT	59	41	100	199
Administration	96	4	100	422
Kantine mv.	100	0	100	63
Sygepleje/sundhed	100	0	100	293
Tekniske tegnere/CAD	100	0	100	50
Salg/demonstration	98	2	100	71
Produktion/lager/chauffører	97	3	100	285
Andet	31	69	100	135