

Danske skibes fragtindtægter ved udenrigsfart 1995

**10 pct. fald i
fragtindtægterne ...**

**... pga. lavere
dollarkurs**

Fragtindtægterne ved danske skibes udenrigsfart for dansk eller udenlandsk regning er for 1995 opgjort til 18,1 mia. kr. Det er 2 mia. kr. eller 10 pct. mindre end i 1994.

Tilbagegangen i fragtindtægterne skyldes hovedsageligt lavere dollarkurs.

Liniefarten, som tegner sig for 2/3 af de danske skibes fragtindtægter ved udenrigsfart, har fra 1994 til 1995 haft en tilbagegang på 1,8 mia. kr. svarende til 14 pct.

Indtægterne ved tankskibsfart er faldet med 0,2 mia. kr. svarende til 8 pct. fra 1994 til 1995 og tørlastskibenes fragtindtægter er gået tilbage med 1/4 mia. kr. svarende til 18 pct.

Derimod er indtægterne ved timecharter af danske skibe til udenlandske rederier i 1995 0,3 mia. kr. højere end i 1994.

11,6 mia. kr. eller 76 pct. af bruttofragtindtægterne hidrører fra sejlads i liniefart. Af den samlede bruttofragtindtægt indsejledes 95 pct. ved fart mellem udenlandske havne jf. *tabel 1*. Timecharterindtægterne androg i 1995 2,8 mia. kr. svarende til 15 pct. af indtægterne ved udenrigsfart.

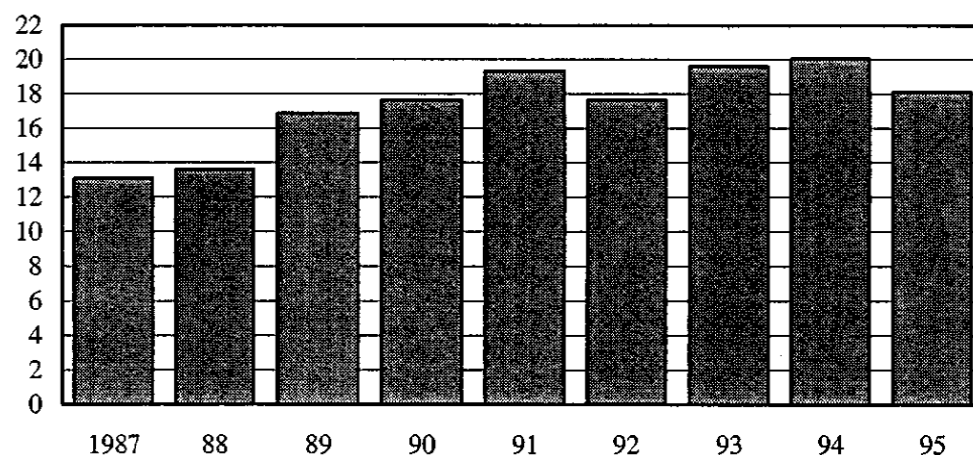
I *tabel 2* er bruttofragten fordelt efter 23 geografiske områder hvorimellem sejladsen har fundet sted.

Tabel 3 viser timecharterindtægten fordelt efter befragters nationalitet.

Figur

Samlet fragtindtægt 1987-1995

Mia. kr.



Kilder og metoder

Statistikken opgøres på grundlag af årlige indberetninger fra alle privatejede danske rederier, som råder over danske last- eller passagerskibe på mindst 250 BRT/BT.

Bruttofragtindtægterne omfatter redernes fragtindtjening med såvel egne som charrede skibe.

Timecharterindtægten omfatter charterindtægter ved danskflagede last- og passagerskibes sejlads for udenlandsk regning. I modsætning til bruttofragtindtægterne inkluderes udgifter til bunkers og havnepenge mv. ikke i timecharterbeløbet.

Henvendelse

Sonja Merkelsen, tlf. 39 17 33 68.

En tilsvarende opgørelse for 1994 er offentliggjort i indeværende serie 1995:32.

Tabel 1. Handelsflådens fragttægter ved udenrigsfart 1991-1995

	1991	1992	1993	1994	1995
	mio. kr.				
Samlet fragttægt	19 324,2	17 630,4	19 597,9	20 053,5	18 111,7
Bruttofragttægt					
Bruttoindtægter i alt	17 489,3	15 391,2	17 285,3	17 594,0	15 320,2
Mellem fremmede lande	16 347,8	14 379,6	16 333,5	16 620,2	14 528,3
Til Danmark fra udlandet	534,7	493,3	490,4	478,5	411,6
Fra Danmark til udlandet	606,8	518,3	461,4	495,3	380,2
Liniefart i alt	13 196,7	12 081,3	12 921,3	13 438,5	11 614,5
Mellem fremmede lande	12 290,6	11 302,8	12 234,0	12 711,4	11 092,2
Til Danmark fra udlandet	357,3	320,9	291,2	306,1	212,5
Fra Danmark til udlandet	548,9	457,6	396,1	421,1	309,8
Tørlastskibe i trampfart i alt	1 626,2	1 413,2	1 685,1	1 283,8	1 055,8
Mellem fremmede lande	1 438,5	1 230,6	1 476,1	1 082,6	834,8
Til Danmark fra udlandet	144,0	140,2	161,2	152,8	178,3
Fra Danmark til udlandet	43,7	42,4	47,7	48,4	42,6
Tankskibe i trampfart i alt	2 666,4	1 896,7	2 678,9	2 871,7	2 649,9
Mellem fremmede lande	2 618,7	1 846,3	2 623,4	2 826,2	2 601,4
Til Danmark fra udlandet	33,5	32,2	38,0	19,6	20,8
Fra Danmark til udlandet	14,2	18,2	17,6	25,8	27,8
Timecharterindtægt					
Timecharter for udenlandsk regning i alt	1 835,0	2 239,2	2 312,5	2 459,5	2 791,6
Tankskibe	381,8	356,7	611,4	572,2	749,1
Andre skibe	1 453,2	1 882,5	1 701,1	1 887,3	2 042,5

Tabel 2.

Opsejlet bruttofragt med danske skibe i udenrigsfart, fordelt på geografiske områder. 1995

I fart til	I fart fra Danmark	Skandi- navien	Rusland, Polen og De Baltiske Lande	Øst- europa i øvrigt	Tyskland	UK og Irland	Frankrig	Holland og Belgien	Europa i øvrigt
	mio. kr.								
Danmark	•	22,8	47,7	1,2	5,0	99,2	0,6	7,8	4,6
Skandinavien	18,8	52,4	9,7	0,1	13,1	32,4	5,0	27,0	21,1
Rusland, Polen og De Baltiske Lande	8,2	6,9	0,3	0,0	3,8	8,8	5,1	15,8	11,0
Østeuropa i øvrigt	2,0	10,4	0,4	-	0,0	0,9	2,6	0,0	0,6
Tyskland	9,7	17,5	5,5	-	2,9	27,2	5,3	12,2	9,7
U.K. og Irland	137,3	25,3	8,1	5,5	20,1	48,1	15,2	71,8	36,0
Frankrig	0,3	23,2	4,5	5,5	1,4	85,6	9,8	24,6	28,5
Holland og Belgien	7,7	75,1	14,6	6,6	5,9	81,2	13,5	1,6	51,8
Europa i øvrigt	18,4	66,4	6,6	2,3	8,3	41,4	17,1	25,3	48,7
Nærøsten	1,0	0,2	0,0	2,6	0,7	2,3	5,6	7,8	1,0
Nordafrika	2,6	22,9	1,1	1,1	4,2	11,0	10,7	18,9	8,8
Vestafrika	9,0	12,2	5,2	2,8	24,4	31,5	49,3	43,0	87,0
Syd- og Østafrika	0,6	3,3	1,6	0,1	1,1	14,0	13,6	6,2	14,2
Mellemøsten	14,7	6,8	3,5	1,4	12,5	45,5	19,0	26,9	41,7
Forindien	4,4	7,2	7,4	6,5	4,9	13,1	11,2	2,1	10,1
Japan, Korea mv.	69,3	159,8	7,6	1,6	18,0	42,3	19,1	51,3	80,5
Kina inkl. Hongkong	0,4	23,7	1,2	0,3	1,7	2,5	5,1	2,1	12,9
Østasien i øvrigt	5,4	78,1	5,4	0,7	24,3	3,5	5,8	16,3	20,3
Sydøstasien	15,5	131,2	10,9	10,5	17,6	15,0	22,0	48,7	83,8
Australien mv.	-	10,0	-	-	0,0	9,6	0,0	5,0	1,3
USA og Canada	49,2	141,9	21,4	5,8	231,8	132,7	75,7	190,0	228,1
Mellemamerika	0,6	2,7	0,5	1,0	1,5	4,5	2,1	1,1	29,7
Sydamerika	5,0	21,0	4,2	1,3	12,8	13,6	4,8	11,7	19,5
Opsejlet bruttofragt i alt	380,2	921,0	167,5	56,8	416,1	766,1	318,2	617,1	850,8
Liniefart	309,8	539,3	76,6	19,6	368,4	327,0	214,6	341,9	479,7
Trampfart: Tørlastskibe	42,6	128,6	57,3	20,4	24,0	97,8	27,1	68,2	77,8
Trampfart: Tankskibe	27,8	253,0	33,7	16,8	23,7	341,3	76,5	207,0	293,4

Tabel 2 (fortsat). Opsejlet bruttofragt med danske skibe i udenrigsfart, fordelt på geografiske områder. 1995

I fart fra	Nær- østen	Nord- afrika	Vest- afrika	Syd- og Øst- afrika	Mellem- østen	For- indien	Japan, Korea mv.	Kina inkl. Hong- kong	Østasien i øvrigt
I fart til	mio. kr.								
Danmark	-	1,4	1,2	84,2	1,3	4,9	22,2	36,3	2,4
Skandinavien	0,3	0,9	1,4	0,1	1,3	7,2	45,7	99,1	8,0
Rusland, Polen og De Baltiske Lande	1,4	0,6	3,0	0,4	0,4	14,2	8,9	27,5	3,8
Østeuropa i øvrigt	1,3	1,7	2,1	0,1	0,3	4,4	10,0	36,5	2,0
Tyskland	0,6	1,3	19,2	0,2	13,9	16,9	36,3	107,9	21,5
U.K. og Irland	2,3	5,9	13,0	0,9	1,4	14,4	45,9	16,9	11,4
Frankrig	0,4	5,4	30,5	0,3	23,7	2,5	21,1	38,1	2,3
Holland og Belgien	1,4	17,7	21,1	4,1	5,9	27,7	102,6	139,5	16,2
Europa i øvrigt	2,1	24,5	120,7	1,2	49,4	12,8	140,7	93,5	8,2
Nærøsten	7,9	0,6	1,9	1,0	31,0	0,5	0,0	0,9	0,4
Nordafrika	0,3	1,3	11,1	0,5	11,8	1,0	12,4	6,1	0,4
Vestafrika	1,2	6,3	8,8	0,1	12,8	10,2	74,9	61,3	22,1
Syd- og Østafrika	0,0	0,2	9,7	2,4	16,3	6,1	4,7	6,3	16,5
Mellemøsten	1,6	2,5	1,5	1,4	6,3	6,6	117,5	30,8	13,7
Forindien	-	0,0	18,9	3,5	43,8	2,3	13,4	26,9	5,0
Japan, Korea mv.	4,9	47,4	39,9	0,7	357,1	39,8	-	40,6	63,2
Kina inkl. Hongkong	-	-	17,5	0,7	15,7	27,2	39,7	0,1	9,3
Østasien i øvrigt	-	0,1	20,0	0,1	34,4	14,0	6,1	3,5	2,9
Sydøstasien	0,0	8,4	47,6	0,7	52,8	15,0	108,8	34,4	5,6
Australien mv.	-	-	0,1	3,0	12,2	0,5	2,7	0,8	1,1
USA og Canada	0,6	7,4	80,2	7,0	92,3	74,4	335,6	682,5	222,8
Mellemamerika	0,0	0,0	0,3	0,5	0,2	4,5	45,3	102,0	27,8
Sydamerika	-	1,5	3,6	1,3	10,6	8,0	123,3	138,4	37,4
Opsejlet bruttofragt i alt	26,5	135,2	473,4	114,2	795,1	315,1	1 317,7	1 729,8	504,1
Liniefart	0,9	63,8	416,2	14,0	64,8	235,5	1 291,2	1 722,5	476,4
Trampfart: Tørlastskibe	14,2	20,4	23,9	88,1	6,3	15,9	13,9	7,3	27,2
Trampfart: Tankskibe	11,4	50,9	33,3	12,0	724,0	63,6	12,6	-	0,6

Tabel 2 (fortsat).

Opsejlet bruttofragt med danske skibe i udenrigsfart, fordelt på geografiske områder. 1995

I fart til	I fart fra	Sydøst- asien	Austra- lien mv.	USA og Canada	Mellem- amerika	Syd- amerika	Opsejlet brutto- fragt i alt	Liniefart	Trampfart	
									Tørlast- skibe	Tank- skibe
		mio. kr.								
Danmark	22,6	-	25,7	0,4	20,2	411,6	212,5	178,3	20,8	
Skandinavien	33,4	0,1	65,5	0,5	8,5	451,5	288,0	51,5	112,0	
Rusland, Polen og De Baltiske Lande	25,1	0,0	112,4	0,0	30,7	288,5	234,0	34,2	20,3	
Østeuropa i øvrigt	4,2	-	23,9	0,2	0,6	104,1	79,9	12,5	11,6	
Tyskland	53,7	0,1	101,2	5,0	8,5	476,2	369,7	30,4	76,1	
U.K. og Irland	13,9	1,9	334,7	7,0	21,1	858,2	617,5	91,9	148,8	
Frankrig	20,2	0,0	125,5	3,2	7,6	464,2	259,6	15,9	188,7	
Holland og Belgien	83,8	2,1	203,1	5,5	56,1	944,8	637,7	57,4	249,7	
Europa i øvrigt	31,3	-	65,3	17,0	40,7	841,9	561,7	114,3	165,8	
Nærøsten	3,6	4,9	6,4	1,3	1,5	83,2	13,1	22,0	48,2	
Nordafrika	3,2	5,7	41,3	3,1	3,8	183,1	57,6	80,8	44,7	
Vestafrika	11,7	0,3	67,8	0,1	11,1	553,1	504,8	27,4	20,9	
Syd- og Østafrika	0,5	-	9,7	0,1	2,7	130,0	63,9	32,4	33,6	
Mellemøsten	33,6	1,3	113,4	5,0	5,1	512,4	477,3	18,3	16,9	
Forindien	13,2	-	57,8	0,2	3,1	254,9	158,0	21,0	75,9	
Japan, Korea mv.	114,0	3,2	581,8	12,0	16,1	1 770,1	1 256,2	21,3	492,6	
Kina inkl. Hongkong	29,2	0,7	402,8	21,7	15,3	629,9	586,9	9,2	33,8	
Østasien i øvrigt	12,9	-	310,0	1,4	5,9	571,1	477,5	4,9	88,6	
Sydøstasien	7,8	77,4	595,7	5,0	41,7	1 356,1	1 008,6	107,6	240,0	
Australien mv.	2,0	2,7	91,6	8,6	14,7	166,1	28,2	4,0	133,9	
USA og Canada	392,0	25,4	18,2	51,7	111,4	3 177,9	2 788,2	38,9	350,8	
Mellemamerika	45,5	2,2	65,3	4,5	7,2	349,0	290,6	26,2	32,3	
Sydamerika	57,6	0,0	201,9	26,1	38,3	742,2	642,9	55,6	43,7	
Opsejlet bruttofragt i alt	1 015,0	128,1	3 620,8	179,6	471,8	15 320,2	11 614,5	1 055,8	2 649,9	
Liniefart	958,9	30,2	3 184,7	131,7	346,8	11 614,5	•	•	•	
Trampfart: Tørlastskibe	24,3	88,7	126,4	11,1	44,2	1 055,8	•	•	•	
Trampfart: Tankskibe	31,8	9,2	309,7	36,9	80,8	2 649,9	•	•	•	

Tabel 3. Timecharterindtægt efter befragters nationalitet

Befragter fra	1994	1995	Befragter fra	1994	1995
	— mio. kr. —			— mio. kr. —	
Island	10,2	3,4	Vestafrika	40,2	31,4
Norge	198,8	332,8	Sydafrika	1,2	9,3
Sverige	54,1	95,7	Canada	17,1	5,7
Finland	-	-	USA	487,0	522,3
Sovjet/Østeuropa	0,2	4,9	Mexico	7,6	11,8
Tyskland	58,8	47,9	Mellemamerika/Caribien	138,9	194,1
England	428,6	406,9	Venezuela	-	0,5
Irland	-	1,0	Brasilien	205,0	212,7
Holland	82,7	79,6	Sydamerika i øvrigt	-	0,7
Belgien	64,2	48,9	Australien	148,2	163,5
Frankrig	40,8	87,2	Indien	-	-
Portugal	0,8	-	Sydøstasien	172,8	156,1
Spanien	20,1	23,7	Korea	13,8	13,8
Italien	25,7	10,9	Kina	-	14,2
Grækenland	-	-	Hongkong	52,3	-
Europa i øvrigt	27,8	114,7	Japan	94,3	105,7
Mellemøsten/Saudi Arabien	44,6	61,8			
Nordafrika	23,8	30,5	I alt	2 459,5	2 791,6