

Indhold: Skibsfarten på danske havne 1999..... 1

Skibsfarten på danske havne 1999

1. Formål mv.

Formålet med statistikken er at vise omfanget og udviklingen i skibstrafikken på de danske havne, herunder godstransport og passagerbefordring over havnene.

Opfylder EF-direktiv Fra 1997 indsamles hovedparten af statistikken data som led i et EU-undersøgelserprogram, der er fastlagt ved Rådets Direktiv 95/64/EF.

2. Statistikken omfang

Skibsanløb for at ud- eller indskibe gods eller passagerer Statistikken dækker skibsanløb på danske havne, dvs. trafikhavne og separate færgelejer uden for trafikhavnene, for at losse eller laste gods eller for at ud- eller indskibe passagerer. Skibe, der anløber en havn udelukkende for reparation, bunkring eller proviantering, indgår således ikke i statistikken.

Opgørelsen af passager- og færgefarten omfatter dog ikke en del småfærger og mindre skibe, som gør tjeneste i forholdsvis korte overfarter, og som hovedsageligt befordrer passagerer og gods til småøer mv.

En nærmere beskrivelse af statistikken opgørelsesmetode og de anvendte definitioner er givet i afsnit 4 og 5.

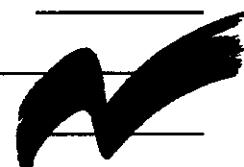
3. Skibstransport på danske havne 1999

3.1 Skibsanløb

572.500 skibsanløb Danske havne havde i 1999 572.500 anløb af skibe for ud- eller indskibning af gods eller passagerer. Hovedparten var færgeanløb, der i 1999 udgjorde 95 pct. af samtlige skibsanløb, jf. tabel 4. Fra 1998 til 1999 er antal skibsanløb faldet med 3 pct., hvilket overvejende skyldes nedlæggelse af færgeruter efter åbningen af Storebæltsbroen i juni 1998.

Mange mindre skibe 49 pct. af skibsanløbene var af skibe med en bruttotonnage under 250 BT og 18 pct. af skibe mellem 250 og 500 BT. Kun 10 pct. af skibsanløbene var af skibe over 10.000 BT.

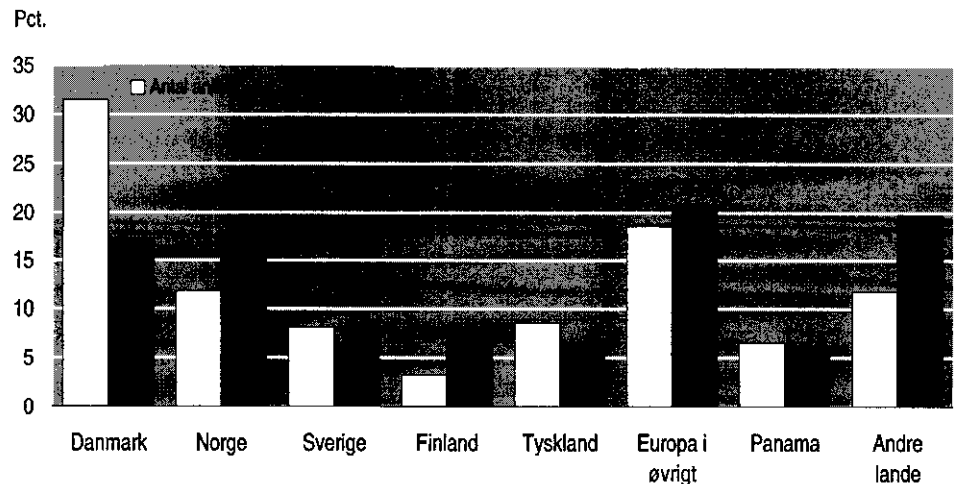
Fragtskibstyper For 13 trafikhavne, som i 1999 havde en godsomsætning på mindst 1 mio. ton fra fragtskibe, kan fragtskibsanløbene fordeles på skibstyper. Disse havne havde i 1999 godt halvdelen af samtlige fragtskibsanløb på danske havne.



I 1999 var 29 pct. af fragtskibsanløbene på de 13 større havne af tankskibe, 12 pct. af bulkcarriers, 10 pct. af containerskibe, 17 pct. af specialskibe, 29 pct. af stykgodsskibe i øvrigt og 4 pct. af pramme/lægttere.

Figur 1.

Fragtskibsanløb på 13 større danske havne efter skibets flagstat. 1999



Danske fragtskibe i mindretal

Størstedelen af fragtskibsanløbene på de 13 større havne var af skibe, der var indregistreret i et udenlandsk skibsregister. I 1999 førte kun 31 pct. af fragtskibene dansk flag. Norske skibe udgjorde 12 pct., tyske skibe 9 pct. og svenske skibe 8 pct. af skibsanløbene. 18 pct. af skibene var indregistreret i et ikke-europæisk skibsregister, heraf en tredjedel i Panama. Målt efter tonnage var den danske andel endog kun 17 pct., mens ikke-europæiske skibe havde 26 pct., jf. tabel 5.

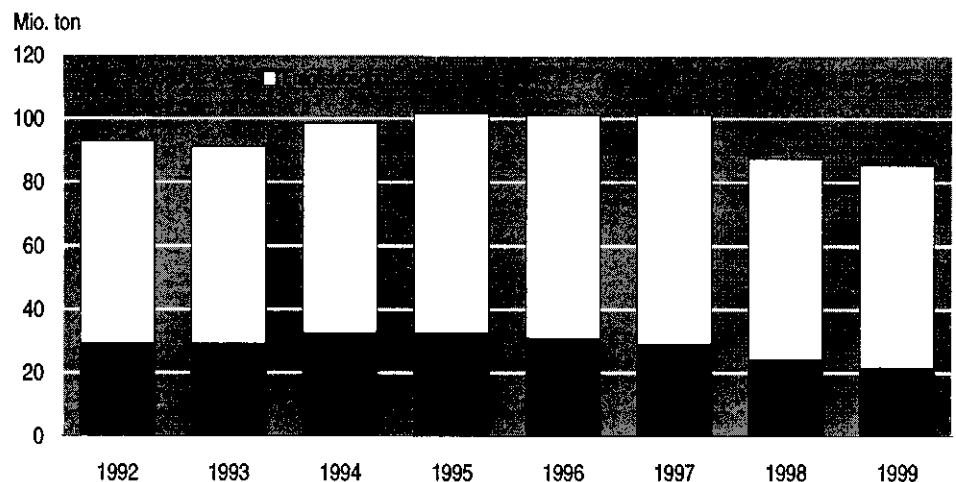
Storebæltsbroen gav mindre færgegods

3.2 Godstransport over danske havne

Godstransporten over de danske havne lå i perioden 1994-1997 omkring 100 mio. ton. I 1998 gik skibstransporten tilbage med næsten 14 mio. ton, og i 1999 faldt godsmængden yderligere med 2 mio. ton, dels som følge af åbningen af jernbane-forbindelsen over Storebælt i 1997 og vejforbindelsen i 1998, dels på grund af fald i kulimporten fra 1998. I 1999 blev der i alt losset og lastet 85 mio. ton gods over danske havne.

Figur 2.

Godstransport over danske havne. 1992-1999



85 pct. til og fra udenlandske havne

85 pct. af skibsgodset blev i 1999 fragtet mellem danske og udenlandske havne, og 15 pct. mellem danske havne.

3.2.1 Godstransport mellem danske og udenlandske havne**Udenrigs søtransport på 72,5 mio. ton**

I 1999 blev der fragtet 72,5 mio. ton gods mellem danske og udenlandske havne. Det er 0,6 mio. ton mere end i 1998, jf. tabel 1.

Fragtskibsgods er uændret

Fragtskibsgodset i trafik mellem Danmark og udlandet var i 1999 på 54,9 mio. ton. Det er stort set uændret i forhold til året før.

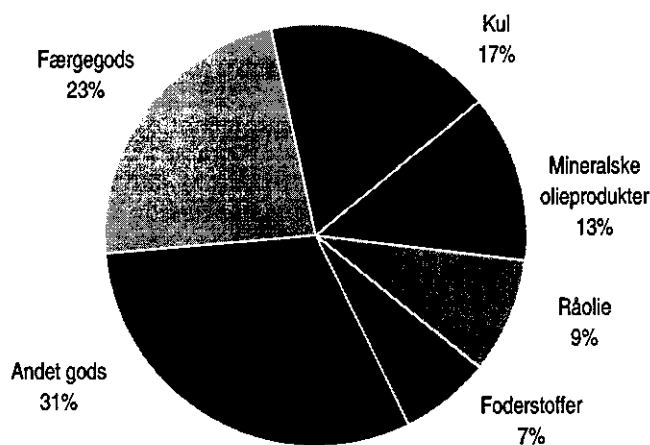
I 1999 fragtedes 46 pct. af fragtskibsgodset til og fra udenlandske havne i tankfart.

Der blev udlosset 41,6 mio. ton gods fra udlandet i 1999 og indladet 30,9 mio. ton gods til udlandet.

Mere færgegods til og fra Sverige og Norge

17,6 mio. ton, svarende til 24 pct. af den transporterede godsmængde mellem Danmark og udlandet, blev fragtet med færge. Det er 2 pct. mere end i 1998. Fremgangen skyldes mere lastbilgods på ruterne mellem Danmark og hhv. Sverige og Norge.

På ruterne mellem Danmark og Tyskland har den overførte godsmængde været uændret fra 1998 til 1999.

Figur 3.**Udlosset skibsgods fra udlandet efter vareart. 1999**

23 pct. af det udlossede gods fra udlandet var færgegods, 17 pct. var kul, 13 pct. mineralske olieprodukter, 9 pct. råolie og 7 pct. foderstoffer, jf. figur 3.

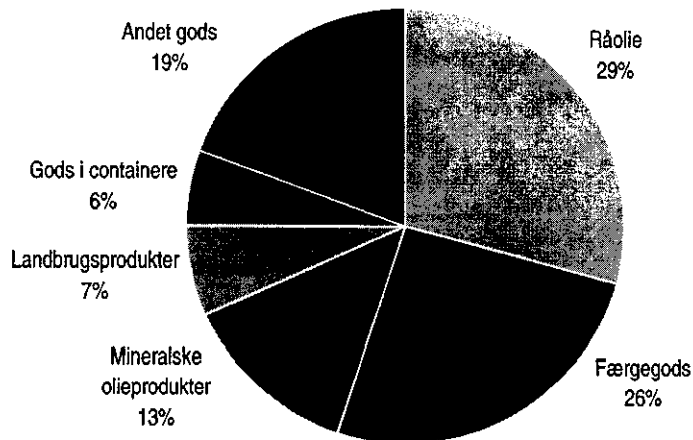
Af det indladede gods til udlandet var 42 pct. råolie og mineralske olieprodukter, 26 pct. færgegods, 7 pct. landbrugsprodukter og 6 pct. gods i containere, jf. figur 4.

13 pct. med dansk skib

Kun 13 pct. af fragtskibsgodset mellem de større danske havne og udlandet blev transporteret med danske skibe. Af det udlossede fragtskibsgods fra udlandet kom 17 pct. med danske skibe, og af det indladede fragtskibsgods til udlandet transporteredes 7 pct. med danske skibe, jf. tabel 9.

Figur 4.

Indladet skibsgods til udlandet efter vareart. 1999



For fragtskibstrafikken på 13 større danske havne og for færgefarten kan udenrigs-trafikken fordeles efter modtager- og afsendelseslande. Disse havne omfattede 81 pct. af det udlossede gods fra udlandet og 88 pct. af det indladede gods til udlandet.

Det udlossede gods fra udlandet kom i 1999 især fra Sverige (19 pct.), Norge (16 pct.), Mellem- og Sydamerika (9 pct.) og Tyskland (9 pct.). Det indladede gods til udlandet gik især til Sverige (25 pct.), Tyskland (12 pct.) og Finland (9 pct.), jf. tabel 6.

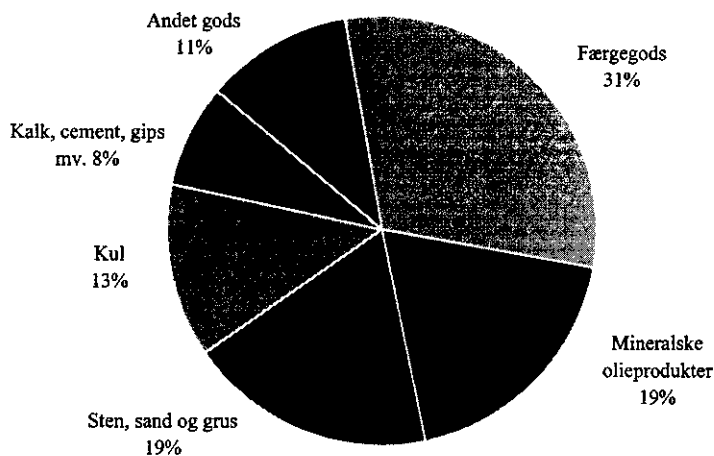
3.2.2 Godstransport mellem danske havne

Indenlandsk søtransport på 12,8 mio. ton

I 1999 blev der fragtet 12,8 mio. ton gods mellem danske havne. Det er 2,6 mio. ton eller 17 pct. mindre end i 1998, og 11,1 mio. ton eller 46 pct. mindre end i 1997 jf. tabel 1.

Figur 5.

Indenlandsk skibsgods efter vareart. 1999



Uændret indenlandsk gods med tankskibe ...

Der blev fragtet 2,7 mio. ton med tankskib mellem danske havne i 1999. Det er stort set uændret i forhold til året før. Tankskibstransporterne gik især til og fra raffinaderierne i Vestsjællands Amt og Vejle Amt samt til Århus Amt, Nordjyllands Amt og Københavns Amt og Kommune, jf. tabel 3 og tabel 7.

... og tørlastskibe

I indenlandsk transport med tørlastskibe blev der fragtet 6,3 mio. ton gods i 1999 mod 6,2 mio. ton i 1998. En stor del af transporten, 1,4 mio. ton, gik fra Sønderjyllands Amt til Fyns Amt og Århus Amt og var især kul fra Enstedværkets Havn, jf. tabellerne 6, 7 og 8.

Sten, sand og grus fra havbunden

Et andet betydeligt element i den indenlandske transport med tørlastskibe er fragt af sten, sand og grus, som er opfisket fra havbunden. I 1999 blev der udlosset 1,9 mio. ton. Det er 0,2 mio. ton eller 15 pct. mere end i 1998, jf. tabel 1.

Mindre gods med færge efter åbning af Storebæltsforbindelsen

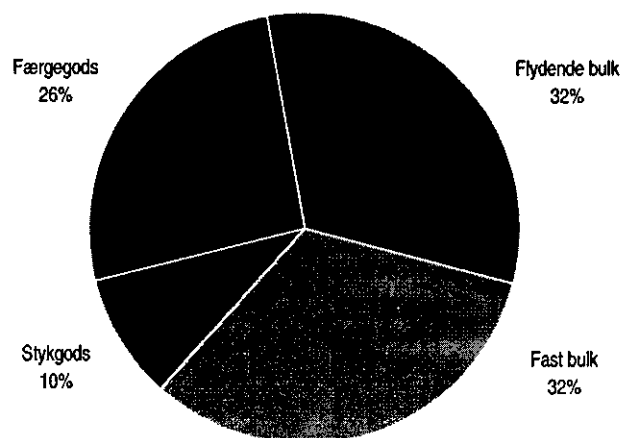
Nedlæggelsen af jernbanefærgeruten Korsør-Nyborg i maj 1997 og bilfærgeruterne over Storebælt i juni 1998 har medført, at det indenlandske gods med færger er faldet fra 11,2 mio. ton i 1997 til 6,9 mio. ton i 1998 og 3,9 mio. ton i 1999, jf. tabel 1 og tabel 12.

Mere end halvdelen med dansk skib

For de større havne blev 57 pct. af det udlossede og 41 pct. af det indladede gods i indenlandsk fragtskibsfart transporteret med danske skibe, jf. tabel 9.

3.3 Havnenes godsomsætning**97 mio. ton lossedes eller lastedes**

I 1999 udgjorde havnenes samlede godsomsætning 97,2 mio. ton, jf. tabel 3. Det er 8 mio. ton mindre end i 1998. Nedgangen hænger overvejende sammen med nedlæggelsen af færgeruterne over Storebælt.

Figur 6.**Havnenes godsomsætning efter lasttype. 1999**

Havnenes godsomsætning er noget større end godstransporten som oplyst i tabel 1, fordi den indenlandske transport i tabel 3 er medregnet 2 gange som hhv. udlosset og indladet gods. De enkelte havnes skibstrafik og godsomsætning er vist i tabel 3.

Stor koncentration af søtransporten

Der er stor koncentration af søtransporterne. I 1999 foregik godt halvdelen af havnenes samlede godsomsætning i de 6 største havne, og de 21 havne, der i 1999 havde en godsomsætning på mindst 1 mio. ton, dækkede 83 pct. af havnenes samlede godsomsætning, jf. tabel 2.

Fredericia Havn er størst

Målt efter den samlede godsomsætning var Fredericia Havn landets største havn med en godsomsætning på 14,5 mio. ton, efterfulgt af Københavns Havn, der havde en godsomsætning på 9,4 mio. ton i 1999.

26 pct. af godsomsætningen i havnene var færgegods. 32 pct. var flydende bulk, 32 pct. var fast bulk og 10 pct. stykgods, heraf knap halvdelen i containere eller ro-ro-enheder, jf. figur 6 og tabel 8.

4 pct. containergods

4 pct. af fragtskibsgodset var i containere. 94 pct. af containergodset blev udlosset eller indladet over Århus Havn, Københavns Havn og Aalborg Havn.

Ekspederede 1/4 mio. containere i større danske havne ...

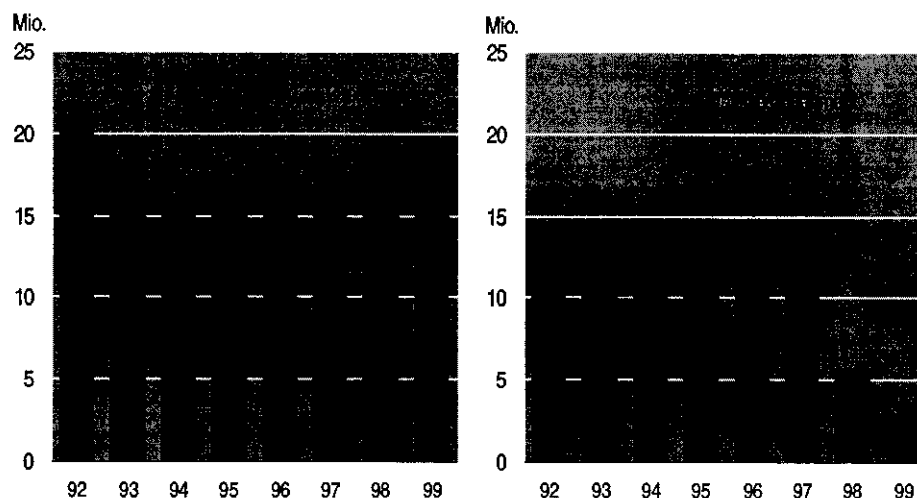
I de 13 trafikhavne, som i 1999 havde en årlig godsomsætning på mindst 1 mio. ton, blev der i 1999 udlosset 142.200 containere, svarende til 232.700 TEU, og indladet 150.000 containere, svarende til 247.500 TEU. Godt halvdelen af containerne havde en længde på 40 fod. De øvrige var overvejende på 20 fod. Af de ekspederede containere var 31 pct. tomme og 69 pct. lastede, jf. tabel 10.

... 2/3 var lastede**Århus Havn største containerhavn**

Målt i TEU havde blev der i 1999 lastet og losset 480.300 containere i de større danske havne. Det er 12 pct. mere end i 1998. Århus Havn havde 59 pct. af containeromsætningen og Københavns Havn 27 pct.

Ekspederede 133.000 ro-ro-enheder ...

3 pct. af fragtskibsgodset var ro-ro-gods i løstrailere eller på lastbiler. 89 pct. af ro-ro-godset blev udlosset eller indladet over 5 af de større havne. Der blev i alt ekspederet 133.200 ro-ro-enheder, overvejende løstrailere, over de større danske havne. Det er 11 pct. flere end i 1998. Fremgangen skyldes især en fordobling af de ekspederede enheder i Århus Havn. Hovedparten af ro-ro-enhederne, 68 pct. i 1999, blev fragtet over Esbjerg Havn, og 20 pct. ekspederedes i Århus Havn.

... især over Esbjerg Havn**3.4 Passager- og færgefart på danske havne 1999****Figur 7.****Passagerer på Øresundsruterne og ruter Øst-Vest Danmark. 1992-1999****Flere passagerer over Øresund ...**

Udlandsruterne domineres af trafikken over Øresund. I 1999 havde Øresundsruterne 19,5 mio. passagerer svarende til godt halvdelen af passagererne på udlandsruterne. Det er 3 pct. mere end året før.

... færre på Østersøen

Ruterne mellem Danmark og Tyskland havde i 1999 8,4 mio. passagerer, hvilket er 10 pct. mindre end året før. Østersøruterne til Tyskland omfatter knap en fjerdedel af passagererne på udlandsruterne jf. tabel 11.

Norgesruterne havde 4,0 mio. passagerer i 1999, det er 3 pct. mindre end i 1998.

Antallet af passager på de indenlandske passager- og færgeruter er fra 1998 til 1999 reduceret med 2,7 mio., jf. tabel 12.

Storebæltsforbindelsen

Tilbagegangen skyldes åbningen af den faste vej- og jernbaneforbindelse over Storebælt i hhv. juni 1998 og maj 1997. Til sammenligning kan oplyses, at der i 1999 kørte 13,3 mio. personer i personbiler og busser over Storebælt.

4. Metode

Fra 1997 opgøres skibsfarten på danske havne på grundlag af 3 forskellige kilder:

- indberetning fra trafikhavne med en årlig godsomsætning på mindst 1 mio. ton
- indberetning fra øvrige trafikhavne
- indberetning fra rederier om passager- og færgefart.

4.1 Fragtskibsfart på større trafikhavne**Månedlig indberetning fra havnene**

Fra januar 1997 indsamles hver måned oplysninger om fragt- og krydstogtskibes anløb på de danske havne, som har en årlig godsomsætning på mindst 1 mio. ton.

I 1999 dækkede indberetningen følgende 13 havne: Københavns Havn, Asnæsværkets Havn, Statoil-havnen, Rønne Havn, Odense Havn, Enstedværkets Havn, Aabenraa Havn, Esbjerg Havn, Fredericia Havn, Studstrupværkets Havn, Århus Havn, Aalborg Havn og Aalborg Portland Havn.

For hvert anløb indberetter havnen oplysninger om skibets bruttotonnage, type og registreringsland, losset og lastet gods med angivelse af ud- eller indskibningshavn, godsvægt, vareart og antal tomme og lastede containere og ro-ro-enheder.

4.2 Fragtskibsfart på mindre trafikhavne**Årlig indberetning fra havnene**

Statistikken baseres på årlige indberetninger fra trafikhavne med en årlig godsomsætning på under 1 mio. ton.

Havnene oplyser antal skibsanløb fordelt efter skibenes bruttotonnage, godsmængder udlosset fra og indladet til hhv. ind- og udland med fordeling på 20 varegrupper og den amtsvise fordeling af den indenlandske godsomsætning.

Indtil 1996 indsamlede Danmarks Statistik kun data om den samlede godsomsætning. Fra 1997 er statistikken udvidet med oplysninger om varegrupper og skibsanløb. Disse data indsamledes tidligere af Trafikministeriet for trafikhavnene og de derunder hørende færgelejer.

**Månedlig indberetning
fra rederier****4.3 Passager- og færgefart**

Statistikken baseres på månedlige indberetninger fra rederier for passager- og færgeruter.

Der indsamles oplysninger om de anvendte skibes størrelse og registreringsland samt om antal ture, overført gods, køretøjer og passagerer. Godset opdeles i lastbil-gods, jernbanegods og andet gods.

Da færgeselskabernes priser for overførsel af biler ofte beregnes ud fra køretøjets længde og derfor er uafhængig af vægten af lastbilgodset, er lastbilgodsets vægt ofte skønnet på grundlag af antal overførte køretøjer og særundersøgelser af den gennemsnitlige godsmængde pr. lastbil.

5. Definitioner og afgrænsninger

Der anvendes følgende definitioner:

Skib er ethvert skib med undtagelse af skibe, der udelukkende sejler ad indre vand-veje, i smult vande eller i havneområder. Fiskerfartøjer og skibe til forarbejdning af fisk medtages ikke i statistikken.

Bruttotonnagen er en ubenævnt størrelse, som er et udtryk for rumindholdet af alle lukkede rum i skibet.

Søtransport med skib omfatter enhver transport med skib, der helt eller delvis foregår til søs. Transport, som delvis går ad indre vandveje, medregnes således.

Fragtskibe opdeles i følgende typer:

- *Tankskibe* som omfatter olietankskibe, kemikalietankskibe, gastankskibe, tank-lægtre og andre tankskibe til transport af flydende bulk (styrtegods).
- *Bulkcarriers* som omfatter skibe til transport af fast bulk (styrtegods) samt OBO-skibe til fragt af olie og fast bulk.
- *Containerskibe* som er skibe, der er specialiserede til transport af containere alene.
- *Specialskibe* som omfatter kemikalieskibe, kreaturbåde, stenfiskerfartøjer mv.
- *Køleskibe*
- *Stykgodsskibe* der er fragtskibe til befording af stykgods, løstrailere og containere. Herunder medtages ro-ro-fragtfærger
- *Pramme/lægtre til tørlast*

Container er en transportenhed, der kan fyldes og tømmes, er holdbar i udførelsen og konstrueret således, at den letter omladning til andet transportmiddel. Som containere medregnes kun enheder med en længde på mindst 20 fod.

TEU er et mål for antal containere omregnet til enheder à en længde på 20 fod.

Ro-ro-enhed er et køretøj til godstransport, fx en lastbil eller en løstrailer (på-hængsvogn eller sættevogn).

Godsvægt opgøres som godsets bruttovægt inkl. emballage, men ekskl. containe-rens eller ro-ro-enhedens taravægt.

Passagerskibe og færger omfatter skibe til befording af mindst 12 passagerer. Ro-ro-fragtfærger til befording af containere og løstrailere mv. medtages under fragtskibe.

6. Yderligere information

Yderligere opgørelser Yderligere opgørelser baseret på det indsamlede materiale om fragtskibes anløb på større danske havne kan udarbejdes på servicebasis.

Passager- og færgeruter kan opgøres månedsvis på servicebasis.

Henvendelse

Sonja Merkelsen, tlf. 39 17 33 68, e-mail sme@dst.dk
Inger Andersen (passager- og færgefart) tlf. 39 17 33 56, e-mail ima@dst.dk
Erik E. Grib (metode), tlf. 39 17 30 25, e-mail eeg@dst.dk

En tilsvarende opgørelse for 1998 er offentliggjort i indeværende serie 1999:31.

Table 1. Godstransport over danske havne. 1992-1999

	1992	1993	1994	1995	1996	1997	1998	1999
	1 000 ton							
Godsomsætning i alt	92 926	91 083	98 545	101 486	101 127	101 001	87 387	85 356
Fragtskibe	63 915	62 009	66 096	69 102	70 294	72 028	63 246	63 824
Fra og til udlandet i alt	52 510	52 354	56 567	57 597	56 977	59 351	54 690	54 902
Udlosset gods	34 010	33 056	35 885	37 314	37 124	38 291	33 516	31 952
Inladedet gods	18 500	19 297	20 682	20 284	19 854	21 060	21 174	22 949
Udlosset gods fra indland	11 406	9 655	9 529	11 505	13 317	12 677	8 556	8 923
Heraf opfiskning af sten, sand og grus	1 616	1 518	1 884	1 759	1 697	1 450	1 639	1 888
Inladedet gods til indland	9 672	8 464	8 600	10 780	12 880	12 431	9 889	7 940
Færger	29 011	29 075	32 449	32 384	30 833	28 973	24 141	21 532
Fra og til udlandet i alt	18 242	18 283	20 907	20 836	19 258	17 733	17 234	17 615
Udlosset gods	9 806	9 454	9 637
Inladedet gods	7 927	7 780	7 978
Indenlandsk gods	10 769	10 791	11 542	11 547	11 575	11 240	6 907	3 917

Anm. I fragtstatistikken kan forskelle mellem udlosset gods fra indland, bortset fra opfisket sten, sand og grus, og inladedet gods skyldes bl.a. transport af olie til skibe til søs eller til færgelejer uden for havneområderne samt transport af anlægsmateriel til brobyggeri.

Tabel 2. Danske havne med godsomsætning på mindst 500 000 ton

	Godsomsætning				Pct. af samlet godsomsætning	Kumuleret
	1998	1999	Udland	Indland		
	1 000 ton					
Hele landet	104 965,0	97 213,3	72 516,7	24 696,6	100,0	•
Heraf:						
Fredericia Havn	13 619,4	14 539,2	13 224,8	1 314,4	15,0	15,0
Københavns Havn	12 013,4	9 395,8	7 432,2	1 963,6	9,7	24,6
Statoil-havnen	8 593,8	8 822,4	7 455,4	1 367,0	9,1	33,7
Århus Havn	7 586,3	7 759,6	5 382,4	2 377,2	8,0	41,7
Helsingør Havn	4 670,9	5 244,5	5 241,2	3,2	5,4	47,1
Rødby Færgehavn	4 246,2	4 191,3	4 191,3	-	4,3	51,4
Enstedværkets Havn	6 328,6	4 070,9	2 671,5	1 399,4	4,2	55,6
Esbjerg Havn	3 906,1	3 924,1	2 741,1	1 182,9	4,0	59,6
Frederikshavn Havn	2 886,1	2 862,0	2 753,0	109,0	2,9	62,6
Aalborg Portland Havn	3 047,9	2 857,4	1 729,5	1 127,9	2,9	65,5
Aalborg Havn	2 408,1	2 542,4	1 824,5	717,9	2,6	68,1
Asnæsværkets Havn	2 285,1	1 970,4	1 691,3	279,1	2,0	70,1
Sjælland Odde Havn	2 032,1	1 895,7	-	1 895,7	2,0	72,1
Ebeltoft Havn	2 032,1	1 891,0	-	1 891,0	1,9	74,0
Odense Havn	1 616,3	1 680,9	556,2	1 124,7	1,7	75,8
Kalundborg Havn	1 903,1	1 462,2	627,3	834,8	1,5	77,3
Hirtshals Havn	868,4	1 329,6	1 321,1	8,5	1,4	78,6
Rønne Havn	1 109,5	1 153,3	484,8	668,4	1,2	79,8
Studstrupværkets Havn	1 243,4	1 113,5	588,4	525,1	1,1	81,0
Kolding Havn	890,4	1 061,2	869,2	192,0	1,1	82,1
Aabenraa Havn	1 037,2	1 007,1	790,7	216,4	1,0	83,1
Gulf-havnen	782,7	964,0	646,7	317,3	1,0	84,1
Randers Havn	870,4	869,2	770,3	98,9	0,9	85,0
Vejle Havn	959,4	856,5	772,0	84,5	0,9	85,9
Grenå Havn	1 082,7	842,1	750,3	91,8	0,9	86,7
Avedøreværkets Havn	663,9	789,8	609,7	180,1	0,8	87,5
Køge Havn	765,4	764,4	597,1	167,2	0,8	88,3
Stålvæværkets Havn	890,6	762,6	570,1	192,4	0,8	89,1
Gedser Havn	578,0	655,9	655,9	-	0,7	89,8
Nakskov Havn	365,5	643,7	193,8	449,8	0,7	90,4
Nordjyllandsværkets Havn	81,5	579,4	427,4	152,0	0,6	91,0
Horsens Havn	519,9	532,5	477,1	55,3	0,5	91,6

Tabel 3. Skibsfarten på danske havne. 1999

	Antal anløb	Udlosset gods fra		Indladet gods til		Total godsom- sætning	Heraf tankfart	Heraf færgefart	
		Udland	Indland	Udland	Indland				
		1 000 ton							
Hele landet	572 457	41 590	12 840	30 927	11 857	97 213	31 170	25 449	
Københavns Amt og Kommune	29 471	6 234	1 403	1 953	741	10 331	2 592	3 474	
Avedøreværkets Havn	118	550	169	59	11	790	-	-	
Dragør Havn	4 132	73	-	73	-	145	-	145	
Kastrup Havn	3 516	-	-	-	-	-	-	-	
Københavns Havn	21 705	5 611	1 234	1 821	730	9 396	2 592	3 328	
Frederiksborg Amt	51 612	3 047	179	2 873	89	6 187	15	5 234	
Frederikssund Havn	465	-	-	-	-	-	-	-	
Helsingør Havn	44 104	2 680	3	2 562	-	5 244	-	5 224	
Hundested Havn	6 221	58	14	50	40	162	7	9	
Kyndbyværkets Havn	2	-	-	-	8	8	8	-	
Marbæk Havn	83	-	10	-	-	10	-	-	
Stålvalseværkets Havn	737	309	152	261	40	763	-	-	
Roskilde Amt	998	443	134	154	33	764	137	-	
Køge Havn	533	443	134	154	33	764	137	-	
Roskilde Havn	465	-	-	-	-	-	-	-	
Vestsjællands Amt	47 458	7 633	1 851	3 582	3 094	16 161	11 027	2 647	
Agersø Havn	5 401	-	3	-	2	5	-	5	
Asnæsværkets Havn	134	1 540	-	151	279	1 970	1 199	-	
Gulf-havnen	121	285	317	362	-	964	964	-	
Havnsø Havn	1 682	-	4	-	7	11	-	11	
Holbæk Havn	3 958	123	13	40	52	228	-	0	
Kalundborg Havn	2 641	158	416	469	419	1 462	22	704	
Korsør Havn	236	135	64	112	48	359	11	-	
Omø Havn	2 861	-	2	-	1	3	-	3	
Orø Havn	3 681	-	0	-	0	0	-	0	
Rørvig Havn	5 913	-	4	-	5	9	-	9	
Sejersø Havn	1 682	-	7	-	4	11	-	11	
Sjællands Odde Havn	10 065	-	948	-	948	1 896	-	1 896	
Skælskør Havn	19	-	-	11	1	12	-	-	
Statoil-havnen	788	5 019	51	2 436	1 316	8 822	8 822	-	
Stignæs Havn	8 262	-	3	-	5	8	-	8	
Stignæsværkets Havn	14	373	20	-	8	400	8	-	
Storstrøms Amt	56 642	3 178	859	2 859	514	7 410	222	5 140	
Askø Havn	2 257	-	0	-	2	2	-	2	
Bandholm-Maribo Havn	2 393	59	30	55	19	164	-	2	
Bogø Havn	1 246	-	0	-	0	0	-	0	
Faxe Kalk Havn	295	-	9	231	62	303	-	-	
Fejø Havn	7 499	-	5	-	14	19	-	19	
Femø Havn	2 787	-	3	-	9	12	-	12	
Gedser Havn	3 526	361	-	295	-	656	-	656	
Kragenæs Havn	10 286	-	23	-	8	31	-	31	
Masnedø Gødningshavn	4	10	-	-	-	10	10	-	
Nakskov Havn	303	61	319	133	131	644	48	-	
Nykøbing F. Havn	330	100	122	143	61	426	125	-	
Næstved Havn	406	171	125	42	76	414	3	-	
Rødby Færgesavn	17 211	2 347	-	1 845	-	4 191	-	4 191	
Rødby Havn	97	19	20	32	9	80	36	-	
Stubbekøbing Havn	1 425	-	62	11	4	78	-	0	
Tårs Havn	6 443	-	109	-	118	227	-	227	
Vordingborg Havn	134	52	31	73	-	156	-	-	

Tabel 3 (fortsat). Skibsfarten på danske havne. 1999

	Antal anløb	Udlosset gods fra		Indladet gods til		Total godsom- sætning	Heraf tankfart	Heraf færgfart	
		Udland	Indland	Udland	Indland				
		1 000 ton							
Bornholms Amt	3 170	153	532	379	163	1 227	92	315	
Hasle Havn	8	-	-	2	2	4	1	-	
Nexø Havn	178	3	12	15	12	43	22	-	
Rønne Havn	2 929	150	520	335	149	1 153	69	315	
Vang Havn	55	-	-	26	-	26	-	-	
Fyns Amt	38 857	692	1 462	432	349	2 936	383	529	
Assens Havn	1 962	74	4	34	6	118	17	9	
Baagø Havn	1 910	-	4	-	4	9	-	9	
Bagenkop Havn	207	0	-	0	-	1	-	1	
Bøjden Havn	2 486	-	12	-	13	25	-	25	
Fåborg Havn	4 257	2	35	0	36	73	-	69	
Marstal Havn	1 986	0	29	-	10	39	0	26	
Middelfart Havn	82	42	-	13	-	55	-	-	
Nyborg Havn	433	189	50	141	11	391	286	-	
Odense Havn	709	333	1 063	223	62	1 681	80	-	
Rudkøbing Havn	4 328	14	13	6	18	50	-	31	
Spodsbjerg Havn	6 441	-	118	-	109	227	-	227	
Strynø Havn	2 443	-	2	-	2	4	-	4	
Svendborg Havn	3 526	37	26	11	22	96	-	28	
Søby Havn	2 723	-	59	-	29	88	-	63	
Ærøskøbing Havn	1 687	0	43	4	17	65	-	25	
Andre havne	3 677	-	4	-	10	14	-	14	
Sønderjylland Amt	39 012	3 311	276	382	1 442	5 410	442	125	
Aabenraa Havn	423	701	207	90	9	1 007	379	-	
Aarø Havn	6 930	-	8	-	2	10	-	10	
Aarøsund Havn	6 933	-	2	-	8	10	-	10	
Augustenborg Havn	6	-	-	-	3	3	-	-	
Ballebro Havn	9 678	-	8	-	5	13	-	13	
Enstedværkets Havn	208	2 455	8	216	1 392	4 071	58	-	
Fynshav Havn	2 486	-	13	-	12	25	-	25	
Gråsten Havn	7	2	-	2	-	4	-	-	
Haderslev Havn	162	126	18	26	-	170	-	-	
Hardeshøj Havn	9 677	-	5	-	8	13	-	13	
Havneby Havn	1 456	5	-	44	-	49	-	49	
Mommark Havn	933	-	3	-	3	6	-	6	
Sønderborg Havn	113	22	4	3	-	30	4	-	
Ribe Amt	28 565	1 790	486	951	750	3 977	514	105	
Esbjerg Havn	15 269	1 790	460	951	723	3 924	514	53	
Nordby Havn, Fanø	13 296	-	26	-	27	53	-	53	
Vejle Amt	6 171	4 397	684	11 224	1 005	17 310	12 371	40	
Endelave Havn	1 045	-	12	-	8	20	-	20	
Fredericia Havn	1 936	2 325	371	10 900	944	14 539	11 939	-	
Horsens Havn	1 536	391	40	86	15	532	43	20	
Juelsminde Havn	35	0	14	0	-	14	-	-	
Kolding Havn	898	709	167	160	25	1 061	42	-	
Lyngs Odde Havn	39	262	-	15	-	277	277	-	
Skærbækværkets Havn	2	-	9	-	-	9	9	-	
Vejle Havn	680	710	72	62	13	856	61	-	

Tabel 3 (fortsat).

Skibsfarten på danske havne. 1999

	Antal anløb	Udlosset gods fra		Inkladet gods til		Total godsom- sætning	Heraf tankfart	Heraf færgefart	
		Udland	Indland	Udland	Indland				
		1 000 ton							
Ringkøbing Amt	55 348	151	235	37	86	509	152	104	
Kleppen Havn	24 000	-	1	-	3	4	-	4	
Lemvig Havn	23	-	-	-	28	28	-	-	
Struer Havn	183	145	62	25	5	237	109	-	
Thyborøn Havn	7 142	7	169	12	48	236	43	95	
Venø Havn	24 000	-	3	-	1	4	-	4	
Århus Amt	24 235	5 428	3 094	2 396	2 162	13 080	2 098	3 244	
Anholt Havn	228	-	3	-	1	4	-	4	
Dania Havn	21	4	12	-	-	16	-	-	
Dansk Salts Havn	155	8	-	273	19	300	-	-	
Ebeltoft Havn	7 727	-	946	-	945	1 891	-	1 891	
Grenå Havn	1 327	473	71	278	21	842	123	449	
Hov Havn	2 914	-	47	-	48	96	-	96	
Kolby Kås Havn	918	4	24	-	21	50	5	26	
Kongsdal Havn	78	13	-	30	0	44	-	-	
Randers Havn	532	644	89	127	10	869	7	-	
Studstrupværkets Havn	124	553	475	35	50	1 114	15	-	
Sælvig Havn	2 260	-	47	-	46	93	-	93	
Tunø Havn	652	-	1	-	1	3	-	3	
Århus Havn	7 299	3 728	1 379	1 654	998	7 760	1 947	683	
Viborg Amt	119 535	237	395	129	319	1 080	24	754	
Agger Havn	7 038	-	48	-	47	95	-	95	
Branden Havn	24 374	-	82	-	82	164	-	164	
Fur Havn	24 379	5	90	-	82	177	-	164	
Hanstholm Havn	481	91	56	91	-	238	24	140	
Mors-Thy, Feggesund	28 630	-	31	-	31	61	-	61	
Mors-Thy, Næssund	23 878	-	18	-	18	35	-	35	
Nykøbing M. Havn	30	38	-	-	-	38	-	-	
Skive Havn	106	78	10	6	12	106	-	-	
Sundsøre Havn	10 542	-	48	-	48	95	-	95	
Thisted Havn	77	25	13	32	-	70	-	-	
Nordjylland Amt	71 383	4 895	1 250	3 576	1 110	10 832	1 101	3 737	
Aalborg Havn	1 134	1 274	599	550	119	2 542	867	-	
Aalborg Portland Havn	563	629	259	1 100	869	2 857	21	-	
Aggersund Havn	35	15	-	39	2	56	-	-	
Egense Havn	23 859	-	4	-	4	9	-	9	
Frederikshavn Havn	6 827	1 576	83	1 177	27	2 862	58	2 702	
Hadsund Havn	17	-	50	-	-	50	-	-	
Hals Havn	23 859	-	4	-	4	9	-	9	
Hirtshals Havn	2 318	737	9	584	-	1 330	9	885	
Hobro Havn	96	135	-	-	-	135	-	-	
Hvalpsund Havn	10 542	-	48	-	48	95	-	95	
Løgstør Havn	10	-	-	-	0	0	-	-	
Nordjyllandsværkets Havn	111	426	128	1	24	579	54	-	
Skagen Havn	525	101	42	125	1	269	92	-	
Vesterø Havn	1 487	-	25	-	12	37	-	37	

Tabel 4. Skibsanløb på danske havne efter skibets type og størrelse

	1998	1999	København Havn	Helsingør Havn	Asnæs- værkets Havn	Kalundborg Havn
	antal					
I alt	592 920	572 457	21 705	44 104	134	2 641
Skibstype						
Tankskib	5 418	4 785	2 075	-	12	-
Bulkcarrier	2 147	1 932	36	-	122	-
Containerskib	1 567	1 611	476	-	-	-
Specialskib	2 867	2 785	543	-	-	-
Køleskib	24	22	-	-	-	-
Stykgodsskib i øvrigt	4 519	4 736	1 007	-	-	-
Pram/lægter til tørlast	760	667	118	-	-	-
Krydstogtskib	210	208	173	-	-	-
Andet passagerskib og færge	562 252	543 246	17 277	44 086	-	2 307
Uoplyst	13 156	12 465	-	18	-	334
Skibets størrelse						
Under 250 BT	290 907	281 601	2 592	7 453	-	20
250- 499 BT	95 732	103 487	12 565	3 440	-	44
500- 1 499 BT	54 757	55 884	716	5	-	121
1 500- 4 999 BT	62 248	50 170	1 424	12 529	107	974
5 000- 9 999 BT	32 109	24 064	1 838	-	10	915
10 000- 24 999 BT	54 595	54 634	2 088	20 677	2	562
25 000 BT og derover	2 573	2 617	482	-	15	5
Fragtskibe¹ i alt	30 668	29 211	4 428	18	134	334
Under 250 BT	2 650	2 132	719	-	-	20
250- 499 BT	5 698	4 668	695	9	-	44
500- 1 499 BT	8 100	8 369	716	5	-	121
1 500- 4 999 BT	10 333	9 697	1 424	4	107	124
5 000- 9 999 BT	2 329	2 148	569	-	10	8
10 000- 24 999 BT	984	1 588	188	-	2	12
25 000 BT og derover	574	609	117	-	15	5
Passagerskibe og færger i alt	562 252	543 246	17 277	44 086	-	2 307
Under 250 BT	288 257	279 469	1 873	7 453	-	-
250- 499 BT	90 034	98 819	11 870	3 431	-	-
500- 1 499 BT	46 657	47 515	-	-	-	-
1 500- 4 999 BT	51 915	40 473	-	12 525	-	850
5 000- 9 999 BT	29 780	21 916	1 269	-	-	907
10 000- 24 999 BT	53 611	53 046	1 900	20 677	-	550
25 000 BT og derover	1 999	2 008	365	-	-	-

¹ Inkl. krydstogtskibe.

Tabel 4 (fortsat). Skibsanløb på danske havne efter skibets type og størrelse

	Ebeltoft Havn	Studstrup- værkets Havn	Århus Havn	Aalborg Havn	Aalborg Portland Havn	Frederiks- havn Havn	Andre havne ²
	antal						
I alt	7 727	124	7 299	1 134	563	6 827	430 661
Skibstype							
Tankskib	-	4	644	216	7	-	-
Bulkcarrier	-	22	672	99	334	-	-
Containerskib	-	-	1 018	49	-	-	-
Specialskib	-	-	282	58	5	-	-
Køleskib	-	-	2	1	-	-	-
Stykgodsskib i øvrigt	-	-	844	697	217	-	-
Pram/lægter til tørlast	-	98	26	14	-	-	-
Krydstogtskib	-	-	14	-	-	-	-
Andet passagerskib og færge	7 727	-	3 797	-	-	6 194	419 181
Uoplyst	-	-	-	-	-	633	11 480
Skibets størrelse							
Under 250 BT	-	-	45	5	-	61	269 952
250- 499 BT	-	-	400	110	15	99	86 048
500- 1 499 BT	-	-	515	519	166	288	40 025
1 500- 4 999 BT	-	118	1 210	399	244	3 020	26 851
5 000- 9 999 BT	4 635	6	3 928	61	87	918	3 870
10 000- 24 999 BT	3 092	-	1 156	32	43	1 120	3 584
25 000 BT og derover	-	-	45	8	8	1 321	331
Fragtskibe¹ i alt	-	124	3 502	1 134	563	633	11 480
Under 250 BT	-	-	45	5	-	61	1 153
250- 499 BT	-	-	400	110	15	99	2 530
500- 1 499 BT	-	-	515	519	166	288	4 496
1 500- 4 999 BT	-	118	1 210	399	244	168	3 025
5 000- 9 999 BT	-	6	680	61	87	13	213
10 000- 24 999 BT	-	-	607	32	43	3	55
25 000 BT og derover	-	-	45	8	8	1	8
Passagerskibe og færger i alt	7 727	-	3 797	-	-	6 194	419 181
Under 250 BT	-	-	-	-	-	-	268 799
250- 499 BT	-	-	-	-	-	-	83 518
500- 1 499 BT	-	-	-	-	-	-	35 529
1 500- 4 999 BT	-	-	-	-	-	2 852	23 826
5 000- 9 999 BT	4 635	-	3 248	-	-	905	3 657
10 000- 24 999 BT	3 092	-	549	-	-	1 117	3 529
25 000 BT og derover	-	-	-	-	-	1 320	323

¹ Inkl. krydstogtskibe.² Havne hvor den årlige godsomsætning er under 1 mio. ton, jf. afsnit 4.

Tabel 5. Fragtskibsaneløb på større danske havne efter skibets flagstat

	Anløb			Tonnage		
	1998	1999	Heraf tankskibe	1998	1999	Heraf tankskibe
	antal			1 000 BT		
I alt	17 302	16 538	4 785	73 074	81 042	21 768
Registerland:						
Danmark	5 177	5 206	1 116	11 815	13 939	660
Færøerne	220	145	6	314	293	6
Norge	1 787	1 962	302	9 806	12 840	5 408
Sverige	1 413	1 341	1 039	5 907	5 165	3 933
Finland	447	527	95	5 277	6 075	2 607
Tyskland	1 540	1 421	29	5 272	5 286	149
UK	832	748	584	1 970	2 320	1 168
Holland	633	686	137	1 570	1 649	357
Rusland	607	439	53	1 788	1 468	241
Baltikum	456	316	12	2 799	2 026	64
Europa i øvrigt	865	723	136	8 887	9 172	1 305
Cypern	426	267	97	1 964	1 294	443
Nær- og Mellemøsten	1	5	4	13	226	211
Singapore	33	27	5	744	833	24
Hongkong	20	3	-	388	95	-
Asien i øvrigt	65	61	-	1 755	1 334	-
Liberia	126	176	105	2 751	3 672	1 857
Afrika i øvrigt	15	6	1	97	103	17
Nordamerika	1	9	2	1	99	48
Panama	1 535	1 078	907	4 342	4 790	1 397
Bahama	305	586	127	3 221	5 936	1 585
Antigua Barbuda	248	339	1	555	854	1
St. Vincent	307	270	3	766	543	7
Mellem- og Sydamerika i øvrigt	206	174	15	459	511	119
Australien mv.	18	17	3	475	413	59
Uoplyst	19	6	6	138	104	104

Anm. I tabellen er medtaget havne, hvor den årlige godsomsætning for fragtskibe er på mindst 1 mio. ton, jf. afsnit 4.

Tabel 6. Godsomsætning på danske havne efter ud- og indskibningsland

	1998		1999		Københavns Havn	
	Udlosset fra	Indladet til	Udlosset fra	Indladet til	Udlosset fra	Indladet til
	1 000 ton					
Udland i alt	43 451	29 017	41 590	30 927	5 611	1 821
Frankrig	182	537	158	1 045	80	52
Belgien	103	431	108	67	22	6
Holland	756	3 068	863	2 567	85	11
Tyskland	3 991	3 656	3 629	3 632	280	234
Italien	75	297	43	114	-	-
UK	1 359	2 158	1 288	2 600	287	23
Grækenland	54	2	19	47	-	-
Portugal	48	278	43	225	23	-
Spanien	306	146	297	96	10	3
Sverige	7 808	7 098	7 994	7 806	2 296	1 059
Finland	800	2 796	715	2 674	147	8
Island	62	110	77	235	18	16
Færøerne	28	80	36	67	19	8
Norge	7 386	2 154	6 820	2 111	385	218
Rusland	772	57	1 060	26	264	4
Polen	2 367	251	2 170	329	884	103
De Baltiske Lande	1 319	457	1 069	307	375	44
Europa i øvrigt	14	106	89	139	55	-
Nordafrika	183	48	145	46	63	-
Vestafrika	36	160	10	111	-	-
Afrika i øvrigt	2 593	3	1 486	13	108	-
USA	1 455	726	733	1 139	13	-
Canada	103	0	153	5	0	-
Grønland	73	197	77	214	-	-
Mellem- og Sydamerika	3 420	59	3 694	23	126	-
Nær- og Mellemøsten	334	120	64	145	61	30
Øvrige Asien	184	481	312	555	9	0
Australien mv.	376	-	444	330	0	-
Uoplyst	7 262	3 542	7 992	4 259	-	-
Indland i alt	15 702	16 796	12 840	11 857	1 234	730
Københavns Amt og Kommune	344	2 690	376	1 355	128	437
Frederiksborg Amt	95	101	92	113	3	1
Roskilde Amt	9	127	51	68	21	8
Vestsjællands Amt	4 724	3 358	3 110	1 832	78	6
Storstrøms Amt	512	377	552	340	12	5
Bornholms Amt	160	259	155	275	110	106
Fyns Amt	1 628	2 316	378	1 315	8	2
Sønderjyllands Amt	1 788	224	1 437	253	1	1
Ribe Amt	164	733	128	832	-	-
Vejle Amt	1 093	553	1 101	460	100	9
Ringkøbing Amt	66	161	60	175	1	-
Århus Amt	2 045	3 846	2 087	3 124	134	114
Viborg amt	319	335	325	341	2	2
Nordjyllands Amt	1 117	1 694	1 099	1 366	435	37
Danske søområder	1 639	23	1 888	6	200	2

Helsingør Havn		Asnæsværkets Havn		Kalundborg Havn		Sjællands Odde Havn		Statoil-havnen	
Udlosset fra	Inladet til	Udlosset fra	Inladet til	Udlosset fra	Inladet til	Udlosset fra	Inladet til	Udlosset fra	Inladet til
1 000 ton									
2 680	2 562	1 540	151	158	469	-	-	5 019	2 436
-	-	-	-	-	-	-	-	6	115
-	-	-	-	-	-	-	-	-	45
-	-	-	9	-	-	-	-	11	72
-	-	-	17	-	-	-	-	-	189
-	-	-	-	-	-	-	-	-	50
-	-	-	16	-	-	-	-	31	251
-	-	-	-	-	-	-	-	-	-
-	-	-	-	-	-	-	-	-	1
-	-	-	-	-	-	-	-	-	34
2 663	2 562	-	63	-	-	-	-	25	714
-	-	-	11	-	-	-	-	8	28
-	-	-	-	-	-	-	-	-	127
-	-	-	-	-	-	-	-	-	22
-	-	-	34	-	-	-	-	4 727	103
-	-	52	-	-	-	-	-	-	-
-	-	-	-	-	-	-	-	125	52
-	-	-	-	-	-	-	-	86	51
-	-	-	-	-	-	-	-	-	-
-	-	-	-	-	-	-	-	-	-
-	-	-	-	-	-	-	-	-	98
-	-	-	-	-	-	-	-	-	-
-	-	-	-	-	-	-	-	-	19
-	-	1 393	-	-	-	-	-	-	-
-	-	-	-	-	-	-	-	-	-
-	-	95	-	-	-	-	-	-	-
17	-	-	-	158	469	-	-	-	465
3	-	-	279	416	419	948	948	51	1 316
-	-	-	169	-	-	-	-	-	74
-	-	-	-	-	-	-	-	-	6
-	-	-	41	-	-	-	-	-	13
-	-	-	-	-	-	-	-	-	314
-	-	-	-	3	-	-	-	-	70
-	-	-	-	-	-	-	-	-	72
-	-	-	-	1	6	-	-	-	26
-	-	-	-	-	-	-	-	-	33
-	-	-	-	-	-	-	-	-	90
-	-	-	-	4	2	-	-	51	30
-	-	-	-	-	2	-	-	-	29
-	-	-	-	357	382	948	948	-	288
-	-	-	-	-	-	-	-	-	13
-	-	-	69	-	27	-	-	-	258
3	-	-	-	50	-	-	-	-	-

Tabel 6 (fortsat). Godsomsætning på danske havne efter ud- og indskibningsland

	Rødby Færgehavn		Rønne Havn		Odense Havn	
	Udlosset fra	Inkladet til	Udlosset fra	Inkladet til	Udlosset fra	Inkladet til
	1 000 ton					
Udland i alt	2 347	1 845	150	335	333	223
Frankrig	-	-	1	-	-	-
Belgien	-	-	-	-	2	0
Holland	-	-	9	-	26	25
Tyskland	2 347	1 845	18	45	19	7
Italien	-	-	-	-	-	-
UK	-	-	9	6	55	21
Grækenland	-	-	0	-	-	-
Portugal	-	-	-	-	-	-
Spanien	-	-	-	-	1	5
Sverige	-	-	40	263	91	9
Finland	-	-	0	10	1	12
Island	-	-	-	-	-	-
Færøerne	-	-	-	-	2	-
Norge	-	-	2	3	20	7
Rusland	-	-	7	3	7	4
Polen	-	-	59	4	10	2
De Baltiske Lande	-	-	1	-	64	7
Europa i øvrigt	-	-	-	-	-	103
Nordafrika	-	-	3	-	1	-
Vestafrika	-	-	-	-	-	-
Afrika i øvrigt	-	-	-	-	-	-
USA	-	-	-	-	0	21
Canada	-	-	-	-	-	-
Grønland	-	-	-	-	-	-
Mellem- og Sydamerika	-	-	-	-	-	-
Nær- og Mellemøsten	-	-	-	-	-	-
Øvrige Asien	-	-	-	-	36	-
Australien mv.	-	-	-	-	-	-
Uoplyst	-	-	0	-	-	-
Indland i alt	-	-	520	149	1 063	62
Københavns Amt og Kommune	-	-	106	111	1	-
Frederiksborg Amt	-	-	20	5	12	17
Roskilde Amt	-	-	-	-	-	-
Vestsjællands Amt	-	-	64	2	57	-
Storstrøms Amt	-	-	13	18	12	-
Bornholms Amt	-	-	-	-	-	-
Fyns Amt	-	-	-	-	1	-
Sønderjyllands Amt	-	-	-	3	813	-
Ribe Amt	-	-	-	-	-	-
Vejle Amt	-	-	23	4	-	0
Ringkøbing Amt	-	-	-	-	-	-
Århus Amt	-	-	23	0	23	3
Viborg amt	-	-	-	-	-	-
Nordjyllands Amt	-	-	19	5	102	43
Danske søområder	-	-	253	-	41	-

Enstedværkets Havn		Aabenraa Havn		Esbjerg Havn		Fredericia Havn	
Udlosset fra	Indladet til	Udlosset fra	Indladet til	Udlosset fra	Indladet til	Udlosset fra	Indladet til
1 000 ton							
2 455	216	701	90	1 790	951	2 325	10 900
-	-	2	-	4	2	1	849
-	-	11	-	17	0	17	14
-	-	11	-	51	13	182	2 107
-	112	35	19	13	2	129	252
-	-	-	-	29	0	5	64
-	13	25	15	617	839	58	909
-	-	13	-	0	12	-	34
-	-	2	-	3	2	-	188
-	-	117	-	9	3	9	36
-	-	78	9	96	0	461	1 669
-	-	0	-	16	-	180	2 464
-	-	-	-	8	0	2	5
-	-	-	-	7	2	3	26
-	8	139	1	68	5	225	954
-	-	11	0	499	1	92	3
-	83	35	0	319	17	16	59
-	-	94	46	22	-	90	96
-	-	11	-	2	2	-	35
-	-	6	-	9	21	16	4
-	-	-	-	-	-	-	111
1 036	-	-	-	-	13	-	0
-	-	98	-	-	3	209	303
-	-	-	-	-	-	20	-
-	-	-	-	0	4	-	69
948	-	-	-	-	4	559	11
-	-	-	-	1	5	-	38
124	-	13	-	-	-	32	234
348	-	-	-	-	-	1	330
-	-	-	-	-	-	19	37
8	1 392	207	9	460	723	371	944
-	-	7	2	-	-	1	97
-	-	-	2	-	-	-	2
-	-	-	-	-	-	1	4
-	-	35	1	89	-	37	56
-	-	51	-	-	-	5	44
-	-	3	-	3	-	0	13
-	825	-	-	-	-	14	4
-	-	5	2	0	-	-	27
-	-	-	-	86	708	-	3
-	4	31	1	3	-	233	218
-	-	1	-	-	-	-	50
8	373	16	1	-	-	23	142
-	-	-	-	-	-	-	6
-	189	54	-	1	15	27	277
-	-	6	-	277	-	29	0

Tabel 6 (fortsat). Godsomsætning på danske havne efter ud- og indskibningsland

	Ebeltoft Havn		Studstrupværkets Havn		Århus Havn	
	Udlosset fra	Inkladet til	Udlosset fra	Inkladet til	Udlosset fra	Inkladet til
	1 000 ton					
Udland i alt	-	-	553	35	3 728	1 654
Frankrig	-	-	-	-	28	1
Belgien	-	-	-	-	30	1
Holland	-	-	-	-	383	289
Tyskland	-	-	-	-	347	477
Italien	-	-	-	-	7	-
UK	-	-	2	26	120	308
Grækenland	-	-	-	-	3	1
Portugal	-	-	-	-	16	13
Spanien	-	-	-	-	0	9
Sverige	-	-	16	-	454	127
Finland	-	-	-	-	363	119
Island	-	-	-	-	28	85
Færøerne	-	-	-	-	4	7
Norge	-	-	-	9	141	22
Rusland	-	-	-	-	123	11
Polen	-	-	535	-	103	8
De Baltiske Lande	-	-	-	-	198	62
Europa i øvrigt	-	-	-	-	22	-
Nordafrika	-	-	-	-	34	7
Vestafrika	-	-	-	-	10	-
Afrika i øvrigt	-	-	-	-	207	-
USA	-	-	-	-	101	0
Canada	-	-	-	-	74	0
Grønland	-	-	-	-	-	-
Mellem- og Sydamerika	-	-	-	-	668	1
Nær- og Mellemøsten	-	-	-	-	1	8
Øvrige Asien	-	-	-	-	83	92
Australien mv.	-	-	-	-	-	-
Uoplyst	-	-	-	-	181	6
Indland i alt	946	945	475	50	1 379	998
Københavns Amt og Kommune	-	-	-	-	50	23
Frederiksborg Amt	-	-	-	-	0	22
Roskilde Amt	-	-	-	-	3	2
Vestsjællands Amt	946	945	-	-	708	415
Storstrøms Amt	-	-	-	-	29	47
Bornholms Amt	-	-	-	-	1	18
Fyns Amt	-	-	-	8	3	19
Sønderjyllands Amt	-	-	393	8	5	4
Ribe Amt	-	-	-	-	-	-
Vejle Amt	-	-	81	-	139	2
Ringkøbing Amt	-	-	-	-	-	-
Århus Amt	-	-	-	-	105	368
Viborg amt	-	-	-	-	-	-
Nordjyllands Amt	-	-	-	35	180	79
Danske søområder	-	-	-	-	155	-

¹ Havne hvor den årlige godsomsætning er under 1 mio. ton, jf. afsnit 4.

Aalborg Havn		Aalborg Portland Havn		Frederikshavn Havn		Andre havne ¹	
Udlosset fra	Indladet til	Udlosset fra	Indladet til	Udlosset fra	Indladet til	Udlosset fra	Indladet til
1 000 ton							
1 274	550	629	1 100	1 576	1 177	8 721	4 410
37	7	-	18	-	-	-	-
8	-	-	-	-	-	-	-
94	4	12	37	-	-	-	-
54	18	22	76	-	-	366	339
2	-	-	-	-	-	-	-
79	2	4	170	-	-	-	-
3	-	-	-	-	-	-	-
-	20	-	-	-	-	-	-
139	6	12	-	-	-	-	-
259	52	11	1	1 202	989	303	287
1	1	-	21	-	-	-	-
21	0	-	-	-	-	-	-
2	-	-	1	-	-	-	-
260	51	45	5	288	186	521	504
6	1	-	-	-	-	-	-
55	0	28	-	-	-	-	-
139	1	-	-	-	-	-	-
-	-	-	-	-	-	-	-
13	2	-	12	-	-	-	-
-	-	-	-	-	-	-	-
-	-	136	-	-	-	-	-
10	-	301	714	-	-	-	-
-	-	60	5	-	-	-	-
77	119	-	3	-	-	-	-
1	-	-	6	-	-	-	-
1	35	-	29	-	-	-	-
15	229	-	-	-	-	-	-
-	-	-	-	-	-	-	-
-	-	-	-	86	2	7 531	3 280
599	119	259	869	83	27	3 821	1 878
19	2	10	413	-	-	53	26
1	18	-	-	3	1	52	40
19	-	-	-	-	-	7	-
230	6	73	12	2	-	791	74
69	4	58	1	-	-	301	151
5	9	0	3	-	-	32	53
7	1	41	58	-	-	303	366
-	-	35	59	-	-	186	117
-	3	-	-	-	-	41	29
239	-	-	85	-	-	197	105
1	9	-	-	-	-	58	85
3	4	38	237	65	-	345	264
-	1	-	-	-	-	323	319
5	61	5	-	12	25	257	245
1	-	-	-	-	-	874	4

Tabel 7. Samlet godsbevægelse mellem danske amter

Amt nr.	Til	Københavns Amt og Kommune	Frederiksborg Amt	Roskilde Amt	Vestsjællands Amt	Storstrøms Amt	Bornholms Amt	Fyns Amt
Fra	1 000 ton							
I alt 1998		1 674,4	216,0	165,1	3 368,1	609,2	506,7	2 522,7
Heraf tankfart		486,1	27,9	20,7	394,3	102,8	76,0	74,4
Heraf færgefart		88,8	2,8	-	2 812,7	173,0	91,3	1 470,7
I alt 1999		1 402,6	179,2	133,9	1 851,4	859,2	531,6	1 461,8
Heraf tankfart		318,6	6,6	23,8	376,5	124,3	77,0	45,9
Heraf færgefart		109,4	5,3	-	1 323,4	141,4	105,1	268,6
01 København Amt og Kommune		128,2	-	15,2	11,3	10,4	106,1	6,3
02 Frederiksborg Amt		3,2	-	-	12,5	-	19,5	12,4
03 Roskilde Amt		21,0	-	-	-	-	-	-
04 Vestsjællands Amt		246,7	12,0	54,1	333,6	69,1	73,2	62,7
05 Storstrøms Amt		12,0	-	-	4,7	33,6	15,4	141,7
06 Bornholms Amt		109,9	5,3	-	1,1	18,3	-	-
07 Fyns Amt		7,6	19,6	-	1,5	110,5	-	156,8
08 Sønderjyllands Amt		1,5	4,1	-	-	-	-	827,6
09 Ribe Amt		-	15,3	-	-	-	-	-
10 Vejle Amt		100,2	13,7	7,8	78,9	47,1	22,7	1,3
11 Ringkøbing Amt		1,0	5,4	-	-	-	-	-
12 Århus Amt		133,9	23,6	-	1 311,6	67,4	22,7	35,8
13 Viborg Amt		1,9	12,4	-	-	-	-	3,9
14 Nordjyllands Amt		435,4	54,9	0,0	43,2	2,4	19,5	102,3
19 Danske søområder (opfiskning af sten, sand og grus)		200,2	13,0	56,8	53,0	500,3	252,5	110,9

Anm. Opgjort på grundlag af de udlossede godsmængder.

Sønder- jyllands Amt	Ribe Amt	Vejle Amt	Ring- købing Amt	Århus Amt	Viborg Amt	Nord- jyllands Amt	Hele landet	Heraf tankfart	Heraf Amt færefart	nr.
1 000 ton										
248,1	543,2	705,0	232,5	3 679,7	338,0	893,1	15 702,0	2 608,6	6 906,8	
47,3	76,6	338,6	99,5	463,6	23,7	377,0	2 608,6	•	•	
40,7	50,9	10,8	41,0	1 725,7	309,5	88,9	6 906,8	•	•	
275,8	485,9	683,9	234,9	3 094,4	394,6	1 250,3	12 839,6	2 659,1	3 916,8	
74,3	96,8	302,6	91,9	659,7	23,7	437,4	2 659,1	•	•	
38,8	52,6	20,1	51,5	1 399,3	307,6	93,6	3 916,8	•	•	
9,5	-	5,0	0,9	50,2	3,7	29,1	375,7	183,0	105,1	01
-	-	19,7	-	20,5	-	4,4	92,2	8,4	4,1	02
2,8	-	1,1	-	3,2	4,2	18,7	50,9	6,9	-	03
39,2	89,3	49,6	29,0	1 699,8	16,2	335,3	3 109,9	1 303,6	1 323,8	04
55,0	-	37,6	3,9	83,7	12,3	151,9	551,8	60,4	151,1	05
2,6	3,2	4,4	-	4,6	-	5,3	154,7	5,7	109,4	06
16,0	-	14,2	-	5,0	-	47,2	378,3	18,7	260,2	07
27,7	0,1	16,4	-	397,9	-	162,2	1 437,4	29,9	37,5	08
-	112,4	-	-	-	-	-	127,7	-	52,6	09
30,6	3,2	265,2	52,0	220,8	9,7	247,8	1 101,0	860,4	20,1	10
0,7	-	-	4,4	-	48,2	0,8	60,4	1,8	52,5	11
23,4	-	91,2	-	270,9	-	106,9	2 087,4	137,2	1 400,1	12
-	-	-	47,1	0,2	211,9	47,5	325,0	0,9	306,5	13
54,7	1,1	90,5	10,9	180,3	47,5	56,4	1 099,2	42,3	93,6	14
13,7	276,6	89,2	86,8	157,3	40,9	36,8	1 888,0	•	•	19

Tabel 8. Godsomsætning på danske havne efter vareart

	1998	1999	København Havn	Helsingør Havn	Asnæs- værkets Havn	Kalund- borg Havn
	1 000 ton					
Udløst gods i alt	59 153	54 429	6 845	2 683	1 540	573
Flydende gas	32	44	-	-	-	-
Råolie	4 502	3 793	-	-	-	-
Mineralske olieprodukter	7 678	7 800	1 894	-	-	1
Kemikalier, flydende bulk	344	287	21	-	-	-
Flydende bulk i øvrigt	2 022	2 151	3	-	1 199 ¹	-
Malme og metalaffald	646	556	16	-	-	-
Kul	9 936	8 894	949	-	341	13
Landbrugsprodukter	843	815	33	-	-	6
Foderstoffer	2 746	3 032	-	-	-	17
Kemikalier, fast bulk	255	203	-	-	-	25
Gødningsstoffer	896	989	-	-	-	7
Sten, sand og grus	5 216	5 145	757	20	-	72
Kalk, cement, gips mv.	1 941	1 937	403	-	-	62
Fast bulk i øvrigt	454	391	-	-	-	-
Gods i containere	1 230	1 337	455	-	-	-
Uindregistrerede motorkøretøjer	89	99	15	-	-	2
Færgegods	16 360	13 554	2 013	2 663	-	353
Ro-ro-gods i øvrigt	803	1 001	5	-	-	-
Træ	550	598	4	-	-	9
Jern- og stålprodukter	1 115	1 024	71	-	-	1
Stykgods i øvrigt	1 493	777	206	-	-	5
Inladet gods i alt	45 813	42 784	2 551	2 562	430	889
Flydende gas	65	89	-	-	-	-
Råolie	8 450	9 103	-	-	-	-
Mineralske olieprodukter	6 800	7 400	666	-	-	7
Kemikalier, flydende bulk	87	77	8	-	-	-
Flydende bulk i øvrigt	379	425	0	-	-	14
Malme og metalaffald	501	538	83	-	-	-
Kul	2 782	1 767	-	-	169	1
Landbrugsprodukter	2 055	2 342	47	-	-	498
Foderstoffer	532	542	-	-	-	1
Kemikalier, fast bulk	28	56	-	-	-	-
Gødningsstoffer	269	340	-	-	-	-
Sten, sand og grus	1 154	913	17	-	-	6
Kalk, cement, gips mv.	2 841	2 735	1	-	261	8
Fast bulk i øvrigt	159	160	-	-	-	-
Gods i containere	1 587	1 809	380	-	-	-
Uindregistrerede motorkøretøjer	5	6	1	-	-	-
Færgegods	14 687	11 895	1 315	2 562	-	352
Ro-ro-gods i øvrigt	1 012	1 269	4	-	-	-
Træ	118	121	1	-	-	-
Jern- og stålprodukter	457	438	3	-	-	-
Stykgods i øvrigt	1 844	759	24	-	-	2

¹ Emulsion.

Sjællands Odde Havn	Statoil- havnen	Rødby Færge- havn	Rønne Havn	Odense Havn	Ensted- værkets Havn	Aabenraa Havn	Esbjerg Havn	Fredericia Havn
1 000 ton								
948	5 070	2 347	669	1 396	2 463	908	2 250	2 695
-	-	-	-	-	-	-	7	37
-	3 708	-	-	-	-	-	-	82
-	1 362	-	68	53	8	217	240	660
-	-	-	-	2	-	20	37	53
-	-	-	1	-	-	108	26	131
-	-	-	-	74	-	0	-	-
-	-	-	54	806	2 455	-	796	-
-	-	-	4	26	-	1	5	74
-	-	-	43	20	-	14	64	806
-	-	-	-	-	-	-	1	48
-	-	-	14	30	-	19	3	141
-	-	-	256	111	-	165	301	149
-	-	-	20	89	-	321	3	81
-	-	-	5	-	-	3	31	41
-	-	-	0	-	-	-	27	14
-	-	-	-	-	-	0	36	43
948	-	2 347	150	-	-	-	27	-
-	-	-	-	-	-	34	547	63
-	-	-	1	1	-	3	7	119
-	-	-	-	179	-	2	7	146
-	-	-	55	4	-	-	87	5
948	3 752	1 845	484	285	1 608	99	1 674	11 844
-	69	-	-	-	-	-	-	20
-	-	-	-	-	-	-	-	9 103
-	3 684	-	-	0	51	34	33	1 794
-	-	-	-	-	-	-	23	45
-	-	-	-	24	-	-	148	13
-	-	-	1	158	-	3	34	-
-	-	-	-	-	1 496	-	-	-
-	-	-	33	33	-	-	35	269
-	-	-	0	6	-	-	-	63
-	-	-	-	-	-	-	12	4
-	-	-	-	-	-	-	-	331
-	-	-	265	62	-	15	24	0
-	-	-	4	-	62	-	2	0
-	-	-	4	-	-	-	1	4
-	-	-	-	-	-	-	31	68
-	-	-	-	-	-	0	2	2
948	-	1 845	165	-	-	-	26	-
-	-	-	-	-	-	46	822	78
-	-	-	5	-	-	1	-	17
-	-	-	2	-	-	0	0	7
-	-	-	4	1	-	-	482	25

Tabel 8 (fortsat). Godsomsætning på danske havne efter vareart

	Ebeltoft Havn	Studstrup- værkets Havn	Århus Havn	Aalborg Havn	Aalborg Portland Havn	Frederiks- havn Havn	Andre havne ¹
	1 000 ton						
Udlosset gods i alt	946	1 028	5 107	1 873	888	1 659	12 541
Flydende gas	-	-	-	-	-	-	0
Råolie	-	-	-	-	-	-	3
Mineralske olieprodukter	-	-	1 150	698	21	58	1 371
Kemikalier, flydende bulk	-	-	52	-	-	-	102
Flydende bulk i øvrigt	-	-	244	37	-	-	400
Malme og metalaffald	-	-	-	-	-	-	466
Kul	-	1 010	248	9	304	-	1 909
Landbrugsprodukter	-	-	165	219	-	-	282
Foderstoffer	-	-	1 290	265	-	0	512
Kemikalier, fast bulk	-	-	-	2	17	-	110
Gødningsstoffer	-	-	39	107	-	3	625
Sten, sand og grus	-	-	315	266	215	82	2 435
Kalk, cement, gips mv.	-	18	151	148	127	-	513
Fast bulk i øvrigt	-	-	-	-	147	-	164
Gods i containere	-	-	709	74	-	-	57
Uindregistrerede motorkøretøjer	-	-	2	-	-	-	0
Færgegods	946	-	341	-	-	1 502	2 266
Ro-ro-gods i øvrigt	-	-	222	-	-	-	129
Træ	-	-	46	4	-	6	400
Jern- og stålprodukter	-	-	4	5	-	7	604
Stykgods i øvrigt	-	-	127	40	57	-	192
Indladet gods i alt	945	85	2 653	669	1 969	1 203	6 289
Flydende gas	-	-	-	-	-	-	-
Råolie	-	-	-	-	-	-	-
Mineralske olieprodukter	-	15	432	107	-	-	577
Kemikalier, flydende bulk	-	-	-	-	-	-	-0
Flydende bulk i øvrigt	-	-	69	25	-	-	132
Malme og metalaffald	-	-	-	-	-	1	257
Kul	-	4	82	0	-	-	16
Landbrugsprodukter	-	-	102	266	-	-	1 059
Foderstoffer	-	-	141	36	-	-	295
Kemikalier, fast bulk	-	-	-	0	27	-	13
Gødningsstoffer	-	-	-	4	-	-	5
Sten, sand og grus	-	-	6	7	1	1	508
Kalk, cement, gips mv.	-	45	-	4	1 939	-	409
Fast bulk i øvrigt	-	22	-	-	-	-	129
Gods i containere	-	-	1 216	112	-	-	2
Uindregistrerede motorkøretøjer	-	-	2	-	-	-	0
Færgegods	945	-	342	-	-	1 200	2 194
Ro-ro-gods i øvrigt	-	-	196	0	-	-	124
Træ	-	-	-	0	-	-	98
Jern- og stålprodukter	-	-	54	49	-	1	320
Stykgods i øvrigt	-	-	10	58	1	-	150

¹ Havne hvor den årlige godsomsætning er under 1 mio. ton, jf. afsnit 4.

Tabel 9. Danske skibes andel af godsomsætningen på større danske havne

	I alt				Heraf med dansk skib			
	Udlosset fra		Indladet til		Udlosset fra		Indladet til	
	Udland	Indland	Udland	Indland	Udland	Indland	Udland	Indland
	1 000 ton				pct.			
1998	26 926	6 228	17 787	9 095	15	63	7	46
Flydende gas	31	1	64	1	22	100	16	67
Råolie	4 257	130	8 240	210	-	-	-	-
Mineralske olieprodukter	4 414	1 781	3 067	3 474	1	4	0	4
Kemikalier, flydende bulk	193	7	51	35	11	27	7	36
Flydende bulk i øvrigt	1 622	30	137	85	3	23	34	44
Malme og metalaffald	20	79	221	97	28	81	0	93
Kul	6 960	1 614	181	2 462	46	100	94	82
Landbrugsprodukter	538	70	701	9	2	21	3	9
Foderstoffer	2 171	71	201	61	2	22	7	15
Kemikalier, fast bulk	164	2	4	12	2	41	7	49
Gødningsstoffer	286	10	181	84	8	59	5	45
Sten, sand og grus	1 742	1 344	288	284	7	91	7	21
Kalk, cement, gips mv.	555	858	1 367	1 076	3	92	20	90
Fast bulk i øvrigt	225	2	11	2	-	2	4	52
Gods i containere	1 138	22	1 525	42	12	3	16	19
Uindregistrerede motorkøretøjer	87	0	5	0	6	-	13	-
Ro-ro-gods i øvrigt	800	2	1 004	4	42	-	40	-
Træ	256	4	40	2	5	-	1	40
Jern- og stålprodukter	374	23	44	25	12	94	17	73
Stykgods i øvrigt	1 094	179	454	1 129	3	38	6	65
1999	24 161	6 042	19 198	7 057	17	57	7	41
Flydende gas	41	3	86	3	9	100	22	100
Råolie	3 664	126	9 022	81	3	-	-	-
Mineralske olieprodukter	4 586	1 784	3 663	3 154	1	5	2	12
Kemikalier, flydende bulk	182	3	54	23	10	4	1	37
Flydende bulk i øvrigt	1 724	26	163	117	3	14	30	24
Malme og metalaffald	7	83	207	72	-	72	2	68
Kul	5 692	1 279	199	1 551	55	100	90	84
Landbrugsprodukter	363	165	753	31	4	17	1	8
Foderstoffer	2 366	136	151	94	2	38	12	27
Kemikalier, fast bulk	68	1	32	12	1	41	2	38
Gødningsstoffer	346	7	276	59	8	52	3	52
Sten, sand og grus	1 214	1 323	297	101	2	89	6	52
Kalk, cement, gips mv.	576	785	1 266	1 052	5	86	24	88
Fast bulk i øvrigt	224	2	29	2	2	9	6	69
Gods i containere	1 197	83	1 713	94	9	1	11	0
Uindregistrerede motorkøretøjer	94	2	5	2	6	-	17	-
Ro-ro-gods i øvrigt	817	55	1 091	54	45	5	48	7
Træ	184	1	20	3	6	100	2	1
Jern- og stålprodukter	394	18	59	57	19	93	10	99
Stykgods i øvrigt	422	158	113	494	3	44	14	10

Anm. I tabellen er medtaget havne, hvor den årlige godsomsætning for fragtskibe er på mindst 1 mio. ton, jf. afsnit 4.

Tabel 10. Omsætning af containere og ro-ro-gods på større danske havne

	1998	1999	København Havn	Rønne Havn	Aabenraa Havn	Esbjerg Havn	Fredericia Havn	Århus Havn	Aalborg Havn
	1 000								
Containere	270,8	292,2	78,3	0,0	-	11,2	4,5	172,7	25,5
20'containere	110,8	104,2	25,9	-	-	5,8	2,6	62,3	7,7
Containere > 20' og <40'	1,6	0,0	-	0,0	-	-	-	-	-
40'containere	157,1	187,6	52,4	-	-	5,4	1,9	110,0	17,9
Containere > 40'	1,2	0,4	-	-	-	0,0	-	0,4	-
Lastede	180,7	201,6	57,7	0,0	-	3,0	3,7	120,3	16,9
Tomme	90,1	90,6	20,6	-	-	8,2	0,8	52,4	8,7
Udlosset i alt	129,4	142,2	43,1	0,0	-	7,9	1,4	77,7	12,0
20'containere	56,3	51,7	14,5	-	-	3,6	0,9	29,1	3,6
Containere > 20' og <40'	0,9	0,0	-	0,0	-	-	-	-	-
40'containere	71,6	90,3	28,6	-	-	4,3	0,5	48,5	8,4
Containere > 40'	0,7	0,2	-	-	-	-	-	0,2	-
Lastede	76,9	83,3	31,7	0,0	-	1,4	0,7	44,3	5,0
Tomme	52,5	58,9	11,4	-	-	6,5	0,7	33,4	7,0
Indladet i alt	141,3	150,0	35,2	-	-	3,3	3,1	95,0	13,5
20'containere	54,6	52,5	11,4	-	-	2,2	1,6	33,2	4,1
Containere > 20' og <40'	0,7	-	-	-	-	-	-	-	-
40'containere	85,5	97,3	23,8	-	-	1,1	1,5	61,5	9,4
Containere > 40'	0,5	0,2	-	-	-	0,0	-	0,2	-
Lastede	103,7	118,4	26,0	-	-	1,6	3,0	76,0	11,8
Tomme	37,6	31,6	9,2	-	-	1,7	0,1	19,0	1,7
	1 000 TEU								
Containere i TEU-enheder	430,2	480,3	130,7	0,0	-	16,6	6,4	283,2	43,4
Udlosset	202,3	232,7	71,7	0,0	-	12,2	1,9	126,4	20,5
Indladet	227,9	247,5	58,9	-	-	4,4	4,5	156,8	22,9
	1 000								
Ro-ro-enheder	119,5	133,2	0,3	-	5,2¹	91,1	9,4¹	27,3	-
Udlosset	52,9	57,5	0,2	-	2,2 ¹	36,4	4,2 ¹	14,5	-
Indladet	66,6	75,7	0,1	-	3,0 ¹	54,7	5,2 ¹	12,8	-
	1 000 ton								
Gods i containere	2 726,9	3 087,0	835,3	0,1	-	57,7	82,6	1 925,1	186,1
Udlosset	1 160,1	1 279,8	454,8	0,1	-	26,9	14,3	709,4	74,4
Indladet	1 566,8	1 807,1	380,4	-	-	30,9	68,4	1 215,8	111,7
Ro-ro-gods i øvrigt	1 810,2	2 017,5	9,2	-	80,2	1 368,9	141,7	417,5	0,0
Udlosset	801,4	872,1	5,3	-	34,0	547,3	63,5	222,0	-
Indladet	1 008,7	1 145,4	3,9	-	46,2	821,6	78,2	195,5	0,0

Anm. Tabellen omfatter havne med en årlig godsomsætning for fragtskibe på mindst 1 mio. ton, jf. afsnit 4.

¹ Antal enheder er skønnet.

**Tabel 11. Passager- og færgefart.
Forbindelser mellem Danmark og udlandet**

		I alt	Ruter til/fra Sverige (3-13)	Køben- havn - Malmö	Køben- havn - Lands- krona	Køben- havn - Göteborg ²	Køben- havns Frihavn - Helsing- borg	Dragør - Limhamn ³
		1	2	3	4	5	6	7
Antal dobbeltture	1998	102 162	75 818	12 108	1 771	38	2 330	5 026
	1999	100 445	73 586	12 084	1 628	1	2 392	4 132
1 000								
Passagerer	1998	37 534,1	23 755,4	2 756,5	163,8	59,1	-	1 835,1
	1999	36 329,3	23 608,9	2 972,2	156,7	1,4	-	1 583,8
Biler i alt	1998	6 387,7	3 954,7	-	-	-	-	347,4
	1999	6 561,5	4 101,2	-	-	-	-	310,6
Personbiler	1998	5 203,1	3 277,2	-	-	-	-	302,8
	1999	5 353,1	3 393,9	-	-	-	-	276,3
Busser	1998	148,1	73,8	-	-	-	-	15,4
	1999	141,6	73,2	-	-	-	-	11,2
Lastvogne uden anhænger	1998	193,9	64,6	-	-	-	-	8,9
	1999	188,3	69,4	-	-	-	-	6,7
Lastvogne med anhænger	1998	229,4	160,9	-	-	-	-	5,8
	1999	226,7	161,0	-	-	-	-	4,4
Sættevogne med forvogn	1998	613,3	378,3	-	-	-	-	14,6
	1999	651,8	403,7	-	-	-	-	12,0
Sættevogne uden forvogn	1998	41,8	21,6	-	-	0,0	-	-
	1999	41,4	21,0	-	-	-	-	-
Campingvogne	1998	210,9	94,5	-	-	-	-	4,6
	1999	169,8	85,0	-	-	-	-	6,1
Motorcykler, knallerter	1998	74,7	44,4	-	-	-	-	3,8
	1999	81,7	51,9	-	-	-	-	4,2
Cykler	1998	73,5	26,5	-	-	-	-	0,9
	1999	57,8	24,4	-	-	-	-	0,2
1 000 ton								
Lastbilgods ¹	1998	14 499,6	7 761,2	-	-	0,1	-	199,0
	1999	14 974,1	8 047,7	-	-	-	-	145,4
Banegods	1998	2 677,0	2 677,0	•	•	•	2 638,8	•
	1999	2 615,7	2 615,7	•	•	•	2 598,3	•
Gods i øvrigt	1998	52,4	46,0	-	-	-	-	-
	1999	25,4	19,2	-	-	-	-	-

¹ Ekskl. bilens egenvægt.

² Ruten indstillet 6. januar 1999.

³ Ruten ophørt 1. november 1999.

**Tabel 11 (fortsat). Passager- og færgefart.
Forbindelser mellem Danmark og udlandet**

		Kastrup - Malmö	Helsingør - Helsing- borg	Rønne - Ystad	Frederiks- havn - Göteborg	Grenå - Varberg	Grenå - Halmstad ⁴	Ruter til/fra Norge (15-22)
		8	9	10	11	12	13	14
Antal dobbeltture	1998	3 332	44 850	955	4 096	656	659	3 255
	1999	3 516	44 073	995	4 023	690	52	3 181
		1 000						
Passagerer	1998	467,8	13 655,1	800,4	3 458,8	281,3	277,5	4 097,3
	1999	489,4	14 257,1	726,8	3 055,8	360,6	5,2	3 974,9
Biler i alt	1998	-	2 592,5	136,4	724,5	73,1	80,8	661,3
	1999	-	2 839,8	137,7	709,8	100,7	2,5	657,1
Personbiler	1998	-	2 154,0	131,3	568,1	60,4	60,6	527,5
	1999	-	2 345,6	133,1	558,5	79,4	1,0	529,9
Busser	1998	-	45,7	1,6	8,9	1,2	1,0	14,5
	1999	-	49,0	1,3	7,9	3,8	0,0	13,1
Lastvogne uden anhænger	1998	-	45,6	2,5 ³	6,7	0,4	0,5	103,2
	1999	-	53,6	2,2 ³	6,1	0,9	0,0	96,6
Lastvogne med anhænger	1998	-	111,9	1,0	36,8	2,0	3,4	5,7
	1999	-	120,3	1,2	32,4	2,5	0,3	6,0
Sættevogne med forvogn	1998	-	235,2	...	104,0	9,1	15,3	10,4
	1999	-	271,4	...	104,9	14,1	1,2	11,5
Sættevogne uden forvogn	1998	-	-	2,1	12,5	2,3	4,5	15,2
	1999	-	-	2,7	12,5	5,5	0,4	15,7
Campingvogne	1998	-	33,5	2,7	43,4	4,4	5,8	41,6
	1999	-	38,8	2,5	34,8	2,8	0,0	43,0
Motorcykler, knallerter	1998	-	28,9 ²	1,8	7,7	1,3	0,9	4,8
	1999	-	35,2 ²	2,0	8,7	1,9	-	2,7
Cykler	1998	-	...	7,8	17,8	-	-	10,5
	1999	-	...	6,6	15,8	1,8	-	4,4
		1 000 ton						
Lastbilgods ¹	1998	-	4 656,7	73,2	2 196,5	227,1	408,7	1 673,4
	1999	-	5 224,3	78,9	2 156,1	409,5	33,5	1 845,0
Banegods	1998	•	•	•	38,2	•	•	•
	1999	•	•	•	17,3	0,1	•	•
Gods i øvrigt	1998	-	-	0,2	17,3	25,8	2,6	6,2
	1999	-	-	0,1	17,6	1,4	0,0	6,1

¹ Ekskl. bilens egenvægt.² Inkl. cykler.³ Inkl. sættevogne med forvogn.⁴ Ruten ophørt 2. februar 1999.

Tabel 11 (fortsat).

**Passager- og færgefart.
Forbindelser mellem Danmark og udlandet**

		København - Oslo	Frederikshavn - Oslo	Frederikshavn - Larvik - Moss	Skagen - Larvik ³	Hirtshals - Oslo	Hirtshals - Kristianssand	Hirtshals - Moss	Hanstholm - Egersund/Bergen
		15	16	17	18	19	20	21	22
Antal dobbeltture	1998	352	292	393	234	325	1 150	270	240
	1999	359	297	381	-	322	1 160	423	240
1 000									
Passagerer	1998	670,8	522,6	713,1	138,3	578,2	1 126,0	123,8	224,5
	1999	668,2	526,1	695,1	-	598,4	1 127,9	154,2	204,9
Biler i alt	1998	50,1	71,1	122,2	27,2	71,7	238,4	31,9	48,6
	1999	52,2	68,2	123,2	-	77,9	245,5	42,4	47,7
Personbiler	1998	38,2	58,4	93,0	27,1	46,2	204,6	20,9	39,0
	1999	39,2	55,4	98,4	-	53,5	211,7	32,4	39,4
Busser	1998	1,2	2,6	4,7	0,1	1,1	4,2	0,1	0,4
	1999	1,1	2,2	4,1	-	1,2	3,9	0,2	0,3
Lastvogne uden anhænger	1998	4,1	0,5	24,5 ²	-	24,3 ²	29,6 ²	10,8 ²	9,3 ⁴
	1999	4,6	0,5	20,7 ²	-	23,2 ²	29,9 ²	9,8 ²	8,0 ⁴
Lastvogne med anhænger	1998	3,2	2,5	...	-
	1999	3,5	2,4	...	-
Sættevogne med forvogn	1998	3,4	7,1	...	-
	1999	3,7	7,7	...	-
Sættevogne uden forvogn	1998	8,0	4,7	-	-	-	-	-	2,4
	1999	8,9	4,4	-	-	-	-	-	2,4
Campingvogne	1998	0,0	3,5	7,3	1,1	3,6	18,5	2,5	5,2
	1999	0,0	3,2	7,1	-	4,3	19,2	3,3	6,0
Motorcykler, knallerter	1998	0,8	0,8	1,9	1,4	-	-	-	-
	1999	1,0	0,8	-	-	-	-	-	0,9
Cykler	1998	2,1	2,0	3,3	3,1	-	-	-	-
	1999	1,7	1,9	-	-	-	-	-	0,9
1 000 ton									
Lastbilgods ¹	1998	317,1	229,9	278,5	-	263,0	304,6	115,1	165,3
	1999	352,6	233,1	236,2	-	244,8	534,7	103,7	139,8
Banegods	1998	•	•	•	•	•	•	•	•
	1999	•	•	•	•	•	•	•	•
Gods i øvrigt	1998	-	4,4	0,6	-	-	1,1	0,2	-
	1999	-	3,8	0,8	-	-	1,2	0,3	-

¹ Ekskl. bilens egenvægt.² Ekvivalenter (meter:12), inkl. lastvogne med anhænger og sættevogne med forvogn.³ Sommerrute, indstillet i 1999.⁴ Inkl. lastvogne med anhænger og sættevogne med forvogn.

**Tabel 11 (fortsat). Passager- og færgefart.
Forbindelser mellem Danmark og udlandet**

		Ruter til/fra Polen (24-26)	Køben - havn - Swi- noujscie	Rønne - Swi- noujscie ²	Nexø- Ustka ⁴	Ruter til/fra Tyskland (28-34)	Gedser - Rostock	Rødby Færge- havn - Puttgarden
		23	24	25	26	27	28	29
Antal dobbeltture	1998	280	258	22	-	22 657	3 267	16 212
	1999	368	257	22	89	23 153	3 526	17 212
1 000								
Passagerer	1998	100,5	88,4	12,1	-	9 388,9	1 493,7	5 850,5
	1999	119,8	98,0	13,0	8,7	8 439,3	1 642,5	5 616,7
Biler i alt	1998	17,0	15,3	1,7	-	1 730,9	242,3	1 213,8
	1999	17,5	15,6	1,9	-	1 759,5	289,7	1 282,1
Personbiler	1998	13,3	11,6	1,7	-	1 361,5	188,7	915,5
	1999	13,1	11,3	1,9	-	1 390,1	224,6	991,6
Busser	1998	0,4	0,4	0,0	-	59,2	16,7	33,9
	1999	0,4	0,4	0,0	-	54,7	18,3	31,2
Lastvogne uden anhænger	1998	0,0	-	0,0 ³	-	26,1	5,4	17,3
	1999	0,0	-	0,0 ³	-	22,3	2,4	16,1
Lastvogne med anhænger	1998	3,3	3,3	...	-	59,5	5,2	50,6
	1999	3,9	3,9	...	-	55,7	5,6	46,5
Sættevogne med forvogn	1998	-	-	...	-	224,6	26,3	196,5
	1999	-	-	...	-	236,7	38,8	196,6
Sættevogne uden forvogn	1998	4,4	4,4	-	-	0,7	0,3	-
	1999	3,7	3,7	0,0	-	1,0	0,7	-
Campingvogne	1998	0,0	-	0,0	-	74,7	8,2	52,5
	1999	0,0	-	0,0	-	41,6	7,7	25,3
Motorcykler, knallerter	1998	0,0	-	0,0	-	24,7	1,8	17,1
	1999	0,0	-	0,0	-	26,2	2,0	19,3
Cykler	1998	2,3	-	2,3	-	33,5	2,7	4,5
	1999	1,8	-	1,8	-	26,8	2,4	4,8
1 000 ton								
Lastbilgods ¹	1998	164,1	164,0	0,0	-	4 901,0	573,2 ⁵	4 246,2 ⁵
	1999	162,8	162,7	0,1	-	4 918,6	655,9 ⁵	4 191,3 ⁵
Banegods	1998	•	•	•	•	•	•	•
	1999	•	•	•	•	•	•	•
Gods i øvrigt	1998	-	-	-	-	0,1	-	-
	1999	-	-	-	-	0,0	-	-

¹ Ekskl. bilens egenvægt.² Sommerruter.³ Inkl. lastvogne med anhænger og sættevogne med forvogn⁴ Sommerrute. Startet 17. juli 1999.⁵ Lastbilgods er beregnet.

Tabel 11 (fortsat).

**Passager- og færgefart.
Forbindelser mellem Danmark og udlandet**

		Rønne - Mukran	Rønne - Sassnitz ³	Fåborg - Gelting ⁴	Bagenkop - Kiel ⁴	Havneby - List	Ruter til/fra Storbri- tannien (36)	Esbjerg - Harwich
		30	31	32	33	34	35	36
Antal dobbeltture	1998	156	209	686	697	1 431	152	152
	1999	155	236	361	207	1 456	158	158
		1 000						
Passagerer	1998	81,2	113,9	636,6	505,4	707,6	192,0	192,0
	1999	75,6	99,5	353,3	129,8	522,0	186,4	186,4
Biler i alt	1998	23,3	27,5	83,6	62,8	77,5	23,8	23,8
	1999	21,9	24,8	47,7	18,3	75,0	26,3	26,3
Personbiler	1998	22,8	26,5	80,4	60,1	67,4	23,6	23,6
	1999	21,4	23,7	45,8	17,8	65,1	26,0	26,0
Busser	1998	0,2	0,4	3,2	2,3	2,5	0,2	0,2
	1999	0,2	0,3	1,9	0,4	2,3	0,2	0,2
Lastvogne uden anhænger	1998	0,2 ²	0,0	0,0	0,2	3,0	-	-
	1999	0,3 ²	0,0	0,0	0,1	3,4	-	-
Lastvogne med anhænger	1998	0,0	0,0	0,0	0,1	3,6	-	-
	1999	0,0	0,0	-	0,0	3,6	-	-
Sættevogne med forvogn	1998	...	0,6	0,0	0,2	1,0	-	-
	1999	...	0,7	0,0	0,0	0,7	-	-
Sættevogne uden forvogn	1998	0,1	0,3	-	-	-	-	-
	1999	0,1	0,2	-	-	-	-	-
Campingvogne	1998	0,7	1,5	3,7	3,8	4,4	0,1	0,1 ⁶
	1999	0,8	1,1	1,5	1,2	4,0	0,1	0,1 ⁶
Motorcykler, knallerter	1998	0,3	0,3	1,1	0,9	3,1	0,9	0,9
	1999	0,3	0,4	0,5	0,5	3,3	0,9	0,9
Cykler	1998	3,1	4,2	2,5	5,3	11,1	0,7	0,7
	1999	2,3	3,5	0,8	2,1	10,9	0,4	0,4
		1 000 ton						
Lastbilgods ¹	1998	5,8	15,3	0,1 ⁵	4,2 ⁵	56,2	-	-
	1999	6,6	15,0	0,0 ⁵	0,6 ⁵	49,1	-	-
Banegods	1998	•	•	•	•	•	•	•
	1999	•	•	•	•	•	•	•
Gods i øvrigt	1998	0,0	-	-	0,1	-	-	-
	1999	0,0	-	-	-	-	-	-

¹ Ekskl. bilens egenvægt.² Inkl. sættevogne med forvogn.³ Færgen på værft januar-marts 1998.⁴ Ruten ophørt 30. juni 1999.⁵ Lastbilgods er beregnet.⁶ Inkl. trailere.

Tabel 12. Passager- og færgefart. Indenlandske forbindelser

		I alt	Korsør - Nyborg Vogn- mands- ruten ²	Halsskov - Knuds- hoved ²	Kalund- borg - Århus	Sjællands Odde - Ebeltoft	Sjællands Odde - Århus ⁵	Køben- havn - Rønne
		1	2	3	4	5	6	7
Antal dobbeltture	1998	229 998	3 576	5 732	4 483	7 851	-	458
	1999	221 363	-	-	1 454	7 720	2 339	506
1 000								
Passagerer	1998	13 172,7	442,6	1 942,2	1 438,8	1 909,2	-	355,4
	1999	10 476,7	-	-	298,3	1 529,2	859,2	369,6
Biler i alt	1998	4 811,2	205,8	947,8	624,2	768,0	-	50,5
	1999	3 357,9	-	-	142,5	651,0	335,8	54,0
Personbiler	1998	4 331,2	153,5	810,3	598,5 ⁴	670,3	-	45,8
	1999	3 093,3	-	-	131,5	565,1	331,5	48,8
Busser	1998	36,7	1,5	6,7	2,4	7,2	-	0,1
	1999	25,6	-	-	0,9	2,6	3,6	0,1
Lastvogne uden anhænger	1998	152,6	11,6	31,0	4,1	16,6	-	2,8 ⁶
	1999	99,6	-	-	0,7	13,1	0,7	3,2 ⁶
Lastvogne med anhænger	1998	126,9	16,6	38,4	4,6	25,5	-	1,8
	1999	62,7	-	-	1,7	22,4	-	1,9
Sættevogne med forvogn	1998	167,0	22,7	61,5	14,6	48,3	-	...
	1999	76,7	-	-	7,7	47,8	-	...
Sættevogne uden forvogn	1998	118,9	11,9	7,3	44,2	43,1	-	10,8
	1999	81,5	-	-	28,0	39,3	-	12,0
Campingvogne	1998	47,5	3,4	4,3	6,8	7,3	-	0,5
	1999	31,6	-	-	1,2	3,8	1,1	0,6
Motorcykler, knallerter	1998	44,6	0,5	4,6	4,1	7,5	-	0,8
	1999	44,5	-	-	0,5	6,7	4,2	1,1
Cykler	1998	179,7	0,6	2,9	-	2,0	-	16,5
	1999	184,6	-	-	-	1,8	1,3	14,9
1 000 ton								
Lastbilgods ¹	1998	6 891,3	591,3 ³	1 829,4 ³	1 133,6 ³	2 032,1 ³	-	177,6
	1999	3 883,1	-	-	666,6 ³	1 891,0 ³	4,7 ³	212,2
Banegods	1998	0,0	•	•	•	•	•	•
	1999	-	•	•	•	•	•	•
Gods i øvrigt	1998	15,5	-	-	-	-	-	2,4
	1999	33,8	-	-	12,1	-	-	2,2

¹ Ekskl. bilens egenvegt.

² Ruten ophørt 15. juni 1998.

³ Lastbilgods er beregnet.

⁴ Inkl. uindregistrerede biler.

⁵ Ruten startet maj 1999.

⁶ Inkl. sættevogne med forvogn.

Tabel 12 (fortsat).

**Passager- og færgefart.
Indenlandske forbindelser**

		Hunde- sted - Rørvig	Havnso - Sejerø	Holbæk - Orø	Frederiks- sund - Roskilde ³	Kalund- borg - Samsø	Korsør - Lohals ⁴	Stignæs - Agersø	Stignæs - Omø
		8	9	10	11	12	13	14	15
Antal dobbeltture	1998	5 305	1 993	3 637	-	824	539	5 647	2 726
	1999	5 913	1 682	3 681	465	850	-	5 401	2 861
		1 000							
Passagerer	1998	280,5	68,8	115,2	-	132,7	39,1	116,4	49,4
	1999	307,7	78,1	120,4	35,1	147,3	-	122,4	52,7
Biler i alt	1998	84,0	24,5	18,2	-	33,3	9,8	35,6	13,2
	1999	96,2	25,4	19,5	-	36,8	-	40,1	15,2
Personbiler	1998	83,2	22,6	18,2	-	31,9	9,7	34,1	12,5
	1999	95,1	23,7	19,4	-	35,8	-	38,4	14,4
Busser	1998	0,1	0,0	0,0	-	0,1	0,0	-	-
	1999	0,1	0,0	0,0	-	0,2	-	0,0	-
Lastvogne uden anhænger	1998	0,7	1,6	0,0	-	0,3	0,0	1,5	0,7
	1999	0,8	1,5	0,0	-	0,3	-	1,7	0,8
Lastvogne med anhænger	1998	0,1	0,2	-	-	0,3	0,0	-	-
	1999	0,2	0,2	-	-	0,2	-	0,0	-
Sættevogne med forvogn	1998	0,0	-	-	-	0,6	0,0	-	-
	1999	0,1	-	-	-	0,3	-	-	-
Sættevogne uden forvogn	1998	-	-	-	-	0,4	0,0	-	-
	1999	-	-	-	-	0,9	-	-	-
Campingvogne	1998	0,5	0,2	0,0	-	1,0	0,3	2,5 ⁵	0,1
	1999	0,7	0,3	0,0	-	0,4	-	0,6 ⁵	0,1
Motorcykler, knallerter	1998	-	0,3	0,4	-	0,3	0,1	...	0,3
	1999	-	0,3	0,7	-	0,7	-	0,0	0,2
Cykler	1998	10,8	2,8	23,0	-	4,2	1,9	3,2 ⁶	0,6
	1999	12,5	3,3	21,2	2,5	5,5	-	2,9	0,8
		1 000 ton							
Lastbilgods ¹	1998	5,3 ²	10,6	0,1	-	23,3 ²	0,2 ²	3,6	1,6
	1999	9,4 ²	10,3	0,1	-	25,7 ²	-	4,4	2,1
Banegods	1998	•	•	0,0	•	•	•	•	•
	1999	•	•	-	•	•	•	•	•
Gods i øvrigt	1998	-	0,4	0,1	-	-	-	0,6	1,0
	1999	-	0,4	0,1	-	-	-	0,6	0,9

¹ Ekskl. bilens egenvægt.² Lastbilgods er beregnet.³ Sommerrute. Startet april 1999.⁴ Ruten ophørt 31. december 1998.⁵ Inkl. varevogne til og med marts 1999.⁶ Inkl. motorcykler og knallerter.

**Tabel 12 (fortsat). Passager- og færgefart.
Indenlandske forbindelser**

		Stubbe- købing - Bogø ²	Band- holm - Askø	Fejø - Krage- næs	Femø - Krage- næs	Tårs - Spods- bjerg	Fåborg - Søby	Fåborg - Aver- nakø - Lyø	Svend- borg - Ærøs- købing ⁵
		16	17	18	19	20	21	22	23
Antal dobbeltture	1998	1 269	2 238	7 607	2 567	7 052	1 605	2 163	2 019
	1999	1 246	2 257	7 499	2 787	6 442	1 691	2 196	1 604
1 000									
Passagerer	1998	23,4	33,0	228,3	61,6	577,7	84,1	82,9	267,8
	1999	24,0	35,4	215,6	56,5	520,5	101,6	86,5	222,9
Biler i alt	1998	4,1	15,4	97,4	25,2	221,4	31,1	15,4	55,7
	1999	4,2	14,3	94,2	23,8	193,3	36,5	16,4	46,1
Personbiler	1998	4,0	14,9	90,1	22,0	184,4	24,4	13,3	50,5
	1999	4,2	13,5	87,2	20,6	162,4	29,5	13,8	42,4
Busser	1998	0,0	-	0,6	0,0	6,1	0,1	0,0	0,2
	1999	0,0	-	0,5	0,0	5,6	0,1	0,0	0,1
Lastvogne uden anhænger	1998	0,0	0,5 ³	4,4	2,3	8,5	3,5	2,1	3,5
	1999	0,0	0,8 ³	4,7	2,1	6,4	3,6	2,7	2,4
Lastvogne med anhænger	1998	-	-	2,2	0,9	11,7	1,9	0,0	1,2
	1999	-	-	1,8	1,1	8,5	2,1	0,0	1,0
Sættevogne med forvogn	1998	-	-	0,0	-	10,7	1,2	0,0	0,2
	1999	-	-	0,0	0,0	10,4	1,2	-	0,2
Sættevogne uden forvogn	1998	-	-	-	-	0,3	-	-	-
	1999	-	-	-	-	0,3	-	-	-
Campingvogne	1998	-	-	-	-	3,4	0,2	0,0	0,2
	1999	-	-	-	-	4,2	0,2	0,0	0,2
Motorcykler, knallerter	1998	0,4	1,5	1,5	0,7	1,3	0,3	0,4	0,9
	1999	0,5	0,4	1,0	0,6	1,7	0,7	0,2	0,8
Cykler	1998	3,5	1,4	5,7	2,1	2,8 ⁴	4,2	7,4	8,2
	1999	3,5	0,3	5,2	2,3	3,8 ⁴	5,0	8,9	6,7
1 000 ton									
Lastbilgods ¹	1998	-	1,6	29,9	12,0	276,6	50,7	7,7	29,8
	1999	0,0	1,8	18,6	12,4	226,8	56,9	10,4	25,0
Banegods	1998	•	•	•	•	•	•	•	•
	1999	•	•	•	•	•	•	•	•
Gods i øvrigt	1998	-	0,0	-	0,1	-	-	1,2	0,4
	1999	-	0,1	-	0,0	-	-	1,2	0,3

¹ Ekskl. bilens egenvægt.² Sommerrute.³ Inkl. traktorer og varevogne.⁴ Inkl. knallerter.⁵ Ingen besejling 16. august-1. november 1999.

Tabel 12 (fortsat).

**Passager- og færgefart.
Indenlandske forbindelser**

		Svend- borg - Skarø - Drejø	Rud- købing - Marstal	Rud- købing - Strynø	Assens - Baagø	Søby - Mommærk	Bøjden - Fynshav	Ballebro - Hardeshøj
		25	26	27	28	29	29	30
Antal dobbeltture	1998	1 505	1 881	2 443	1 713	894	2 470	9 697
	1999	1 482	1 865	2 443	1 907	933	2 486	9 678
		1 000						
Passagerer	1998	42,2	172,3	59,7	28,2	51,5	232,0	212,7
	1999	44,5	206,2	62,0	34,3	55,2	254,7	199,7
Biler i alt	1998	8,0	38,6	14,2	5,9	14,4	77,1	110,4
	1999	8,8	49,9	15,7	6,8	15,4	85,3	104,3
Personbiler	1998	7,5	36,3	13,0	5,0	13,6	73,9	107,9
	1999	8,3	46,8	14,5	5,7	14,4	82,4	102,4
Busser	1998	0,0	0,1	0,0	-	0,0	0,3	0,1
	1999	0,0	0,2	0,0	0,0	0,1	0,3	0,1
Lastvogne uden anhænger	1998	0,4	1,7	0,6	0,9	0,8	1,5	1,7
	1999	0,4	2,0	0,6	1,2	0,9	1,4	1,6
Lastvogne med anhænger	1998	0,1	0,4	0,6 ²	-	-	0,4	0,7
	1999	0,1	0,7	0,6 ²	-	-	0,4	0,2
Sættevogne med forvogn	1998	-	0,1	-	-	-	1,0	-
	1999	-	0,2	0,0	-	-	0,8	-
Sættevogne uden forvogn	1998	-	-	-	-	-	0,0	-
	1999	-	-	-	-	-	0,0	-
Campingvogne	1998	-	0,2	0,0	0,1	0,3	1,7	0,2
	1999	-	0,3	0,0	0,0	0,4	2,3	0,2
Motorcykler, knallerter	1998	-	0,7	...	0,0	0,2	2,3	3,8
	1999	-	2,5	...	0,0	0,3	2,8	3,8
Cykler	1998	-	7,1	7,0 ³	1,3	4,1	3,7	2,8
	1999	-	7,7	6,7 ³	1,7	4,6	4,2	2,9
		1 000 ton						
Lastbilgods ¹	1998	2,3	12,5	4,1	6,1	4,9 ⁴	27,9 ⁴	20,8
	1999	2,1	26,0	4,2	8,8	6,1 ⁴	24,5 ⁴	13,0
Banegods	1998	•	•	•	•	•	•	•
	1999	•	•	•	•	•	•	•
Gods i øvrigt	1998	0,3	0,4	-	-	-	-	-
	1999	0,3	0,4	-	-	-	-	-

¹ Ekskl. bilens egenvægt.² Traktorer.³ Inkl. motorcykler og knallerter.⁴ Lastbilgods er beregnet.

**Tabel 12 (fortsat). Passager- og færgefart.
Indenlandske forbindelser**

		Årøsund - Årø	Horsens - Endelave	Hov - Samsø	Hov - Tunø	Grenå - Anholt	Hals - Egense	Frederiks- havn - Læsø
		31	32	33	34	35	36	37
Antal dobbeltture	1998	7 113	986	2 275	664	239	22 346	1 498
	1999	6 932	1 045	2 261	652	228	23 859	1 487
		1 000						
Passagerer	1998	149,6	54,7	339,7	43,2	20,6	267,0	223,5
	1999	165,9	62,4	357,5	47,8	21,4	241,6	234,1
Biler i alt	1998	44,0	11,8	93,2	0,5	0,8	131,0	50,0
	1999	57,0	12,6	99,6	0,3	0,8	109,6	52,6
Personbiler	1998	42,0	11,3	84,6	0,4 ²	0,8	126,0	45,1
	1999	53,9	11,8	90,4	0,3 ²	0,8	106,6	47,3
Busser	1998	0,0	-	0,5	-	-	1,2	0,2
	1999	0,0	0,0	0,6	-	-	0,8	0,3
Lastvogne uden anhænger	1998	2,0	0,3	2,7	0,1	-	3,8 ³	3,3
	1999	3,0	0,6	3,4	0,0	-	2,2 ³	3,2
Lastvogne med anhænger	1998	-	0,1	4,3	-	-	...	1,1
	1999	0,1	0,1	4,3	-	-	...	1,1
Sættevogne med forvogn	1998	-	-	1,2	-	-	...	0,3
	1999	0,0	-	1,0	-	-	...	0,7
Sættevogne uden forvogn	1998	-	-	0,0	-	-	...	1,0
	1999	-	-	0,0	-	-	...	1,0
Campingvogne	1998	0,0	0,0	1,1	-	-	1,6	0,5
	1999	0,1	0,1	1,1	-	-	1,2	0,5
Motorcykler, knallerter	1998	0,3	0,1	1,4	-	-	2,3	0,5
	1999	0,3	0,1	1,8	-	-	2,9	0,4
Cykler	1998	4,3	2,0	12,3	1,2	3,6	8,4 ⁴	9,4
	1999	4,8	2,5	13,6	1,6	3,6	9,0 ⁴	8,5
		1 000 ton						
Lastbilgods ¹	1998	4,1	7,2	93,8	0,5	-	17,1	29,8
	1999	9,8	11,3	93,1	0,3	-	8,9	37,2
Banegods	1998	•	•	•	•	•	•	•
	1999	•	•	•	•	•	•	•
Gods i øvrigt	1998	-	3,6	-	2,4	2,7	-	-
	1999	-	8,9	-	2,2	4,0	-	-

¹ Ekskl. bilens egenvægt.² Varevogne.³ Inkl. lastvogne med anhænger og sættevogne.⁴ Inkl. knallerter.

**Tabel 12 (fortsat). Passager- og færgefart.
Indenlandske forbindelser**

		Feggesund overfart	Næssund overfart	Hvalp- sund - Sundsøre	Branden - Fur	Kleppen - Venø	Thyborøn - Agger	Esbjerg - Fanø
		38	39	40	41	42	43	44
Antal dobbeltture	1998	13 960	11 529	10 760	25 304	23 250	7 098	13 087
	1999	14 315	11 939	10 542	24 374	24 000	7 031	13 312
		1 000						
Passagerer	1998	146,1	115,5	131,8	516,0	248,6	183,4	1 685,6
	1999	144,0	100,2	126,7	755,5	251,6	184,7	1 743,7
Biler i alt	1998	65,9	47,0	69,7	300,5	112,3	70,9	264,3
	1999	66,9	41,8	73,0	232,2	118,8	74,7	286,4
Personbiler	1998	59,9	41,2	61,0	282,2	105,9	66,8	252,5
	1999	60,6	35,9	63,4	215,7	111,6	67,1	276,1
Busser	1998	2,0	2,2	0,1	-	4,3	0,2	0,4
	1999	2,1	2,3	0,1	-	4,5	0,2	0,6
Lastvogne uden anhænger	1998	2,3	3,0	5,1	11,2	1,9	3,9 ⁴	9,9
	1999	2,5	2,9	5,7	9,5	2,4	2,6	7,9
Lastvogne med anhænger	1998	1,0	0,6	2,5	7,2 ²	0,2	1,0	1,2
	1999	1,0	0,6	2,6	7,0 ²	0,3	1,2	1,2
Sættevogne med forvogn	1998	0,8	0,1	1,1	...	-	2,2	0,3
	1999	0,7	0,1	1,2	...	-	3,5	0,7
Sættevogne uden forvogn	1998	-	-	-	-	-	-	-
	1999	-	-	-	-	-	-	-
Campingvogne	1998	0,5	0,2	1,3	2,3	0,3	-	6,6
	1999	0,5	0,2	1,6	2,3	0,4	-	7,1
Motorcykler, knallerter	1998	0,9	1,1	0,9	0,0	-	3,5	0,6
	1999	1,0	1,9	1,1	1,6	-	3,3	0,6
Cykler	1998	1,4	1,1	0,2	-	5,9	-	-
	1999	1,4	1,1	1,8	-	6,4	-	-
		1 000 ton						
Lastbilgods ¹	1998	35,5	14,8	84,1	176,7 ³	3,1	78,4 ³	50,9 ³
	1999	30,6	17,7	95,1	163,5 ³	4,4	95,2 ³	52,6 ³
Banegods	1998	•	•	•	•	•	•	•
	1999	•	•	•	•	•	•	•
Gods i øvrigt	1998	-	-	-	-	-	-	-
	1999	-	-	-	-	-	-	-

¹ Ekskl. bilens egenvægt.

² Inkl. sættevogne med forvogn.

³ Lastbilgods er beregnet.

⁴ Inkl. lastvogne med anhænger og sættevogne med forvogn til og med marts 1998.