

Skibstypen på danske havne 1998

1. Formål mv.

Formålet med statistikken er at vise omfanget og udviklingen i skibstrafikken på de danske havne herunder godsstransport og passagerbefordring over havnene.

Fra 1997 indsamles hovedparten af statistikkens data som led i et EU-under-søgelisprogram, der er fastlagt ved Rådets Direktiv 95/64/EF.

2. Statistikkens omfang

Statistikken dækker skibsankøb på danske havne, dvs. trafikhavne og separate færgeløjer uden for trafikhavnene, for at losse eller laste gods eller for at ud- eller indskibe passagerer. Skibe, der anløber en havn udelukkende for reparation, bunkring eller proviantering, indgår således ikke i statistikken.

Opførelsen af passager- og færgeløjer omfatter dog ikke en del småfærger og mindre skibe, som gør tjeneste i forholdsvis korte overfarter, og som hovedsageligt befordrer passagerer og gods til småer mv.

En nærmere beskrivelse af statistikkens opgørelsesmetode og de anvendte definitioner er givet i afsnit 4 og 5.

3. Skibstransport på danske havne 1998

3.1 Skibsankøb

Danske havne havde i 1998 589.500 ankøb af skibe for ud- eller indskibning af gods eller passagerer. Hovedparten var færgeløjer, der i 1998 udgjorde 95 pct. af samtlige skibsankøb, jf. tabel 4. Fra 1997 til 1998 er antal skibsankøb faldet med 5 pct., hvilket overvejende skyldes nedlæggelsen af Storebællistrutene fra juni 1998.

49 pct. af skibsankøbene var af skibe med en bruttotonnage under 250 BT og 16 pct. af skibe mellem 250 og 500 BT. Kun 10 pct. af skibsankøbene var af skibe over 10.000 BT.

For trafikhavne, som har en godsomsætning på mindst 1 mio. ton fra fragtskibe, kan fragtskibsankøbene fordeles på skibstyper. Disse 13 havne havde i 1998 godt halvdelen af samtlige fragtskibsankøb på danske havne.

Opfylder EF direktiv

Skibsankøb for at ud- eller indskibe gods eller passagerer

590.000 skibsankøb

Mange mindre skibe

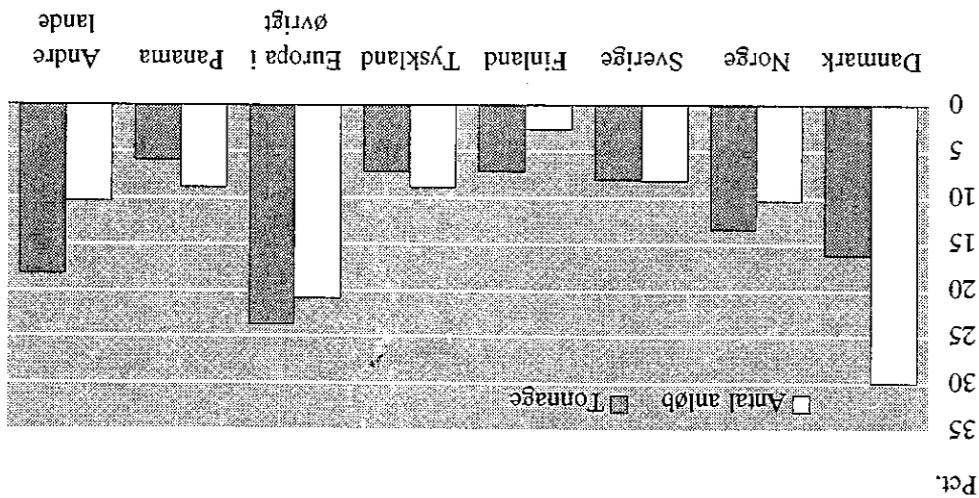
Fragtskibstyper



I 1998 var 31 pct. af fragtskibsansløbene på de større havne af tankskibe, 12 pct. af bulkcarriers, 9 pct. af containerskibe, 17 pct. af specialskibe, 26 pct. af stykgods-skibe i øvrigt og 4 pct. af pramme/lægere.

Figur 1.

Fragtskibsansløb på 13 større danske havne efter skibets flagstat, 1998



Danske fragtskibe i mindretal

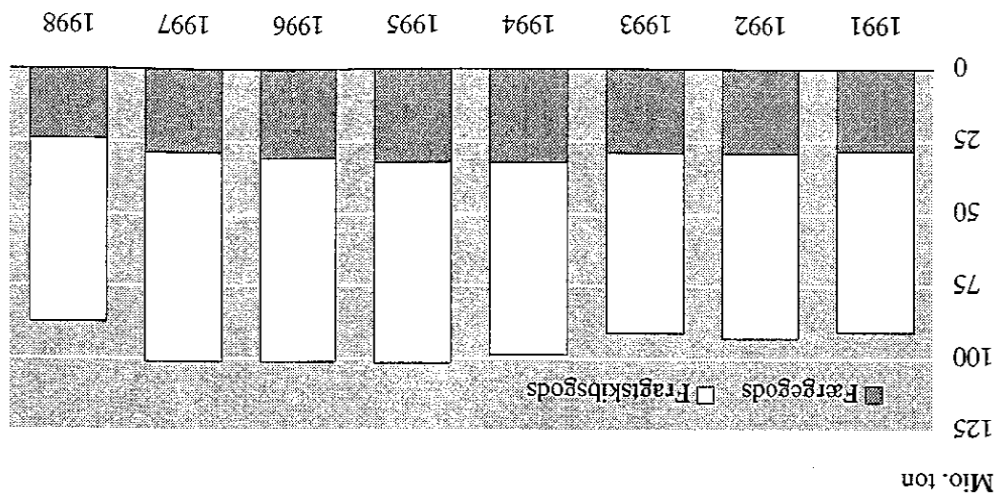
Størstedelen af fragtskibsansløbene på de 13 største havne var af skibe, der var indregistreret i et udenlandsk skibsregister. I 1998 førte kun 30 pct. af fragtskibene dansk flag. Norske skibe udgjorde 10 pct., tyske skibe 9 pct. og svenske skibe 8 pct. af skibsansløbene. 19 pct. af skibene var indregistreret i et ikke-europæisk skibsregister, heraf halvdelen i Panama. Målt efter tonnager var den danske andel endog kun 16 pct., mens ikke-europæiske skibe havde 24 pct., jf. tabel 5.

3.2 Godstransport over danske havne

Godstransporten over de danske havne har i de sidste 4 år ligget stabil omkring 100 mio. ton, men i 1998 gik skibstransporten tilbage med næsten 14 mio. ton som følge af åbningen af jernbaneforbindelsen over Storebælt i 1997 og vejforbindelsen i 1998.

Storebæltstroen gav mindre færgegods

Godstransport over danske havne, 1991-1998



Figur 2.

82 pct. af skibsgodset blev i 1998 fragtet mellem danske og udenlandske havne, og 18 pct. mellem danske havne.

3.2.1 Godstransport mellem danske og udenlandske havne

I 1998 blev der fragtet 71,9 mio. ton gods mellem danske og udenlandske havne. Det er 5,2 mio. ton mindre end i 1997, jf. tabel 1.

Fragtskibsgodset i trafik mellem Danmark og udlandet var i 1998 på 54,7 mio. ton. Det er 4,7 mio. ton eller 8 pct. mindre end i 1997. Fragtskibsstrafikken har navnlig været præget af en nedgang i importen af kul, som faldt fra knap 14 mio. ton i 1997 til 8 mio. ton i 1998.

I 1998 fragtedes 43 pct. af fragtskibsgodset til og fra udenlandske havne i tankfart. Der blev udloppet 43,0 mio. ton gods fra udlandet i 1998 og indladet 29,0 mio. ton gods til udlandet.

17,2 mio. ton, svarende til 24 pct. af den transporterende godsmængde mellem Danmark og udlandet, blev fragtet med færge. Det er 3 pct. mindre end i 1997, og 11 pct. lavere end i 1996. Nedgangen skyldes, at jernbanetransporten over Rødby-Puttigarden fra juni 1997 er omlagt og nu går over Storebælt og Padborg, jf. tabel 11.

Samtidig har der været en fremgang på ruterne mellem Danmark og Sverige på 0,7 mio. ton gods.

82 pct. til og fra udenlandske havne

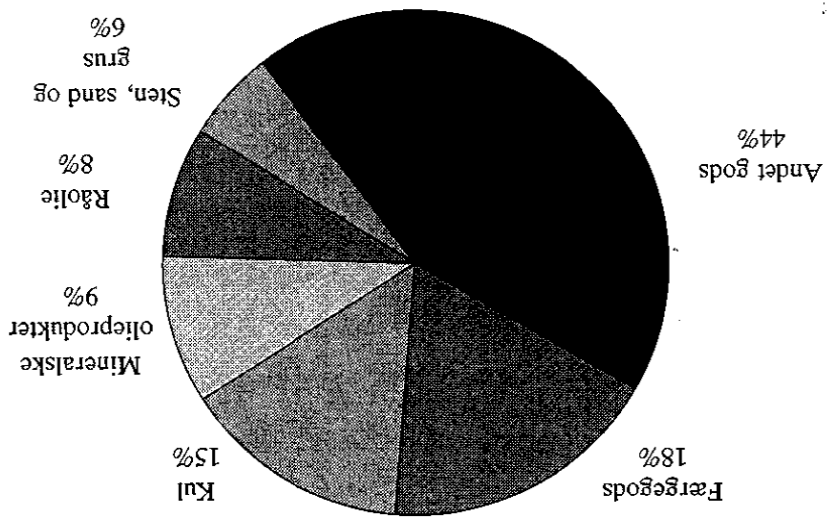
Gods til og fra udenlandske havne

Mindre kulimport

Mindre færgegods over Rødby-Puttigarden

Figur 3.

Udloppet skibsgods fra udlandet efter vareart, 1998



18 pct. af det udloppede gods fra udlandet var færgegods, 15 pct. var kul, 9 pct. mineralske olieprodukter, 8 pct. råolie og 6 pct. sten, sand og grus, jf. figur 3.

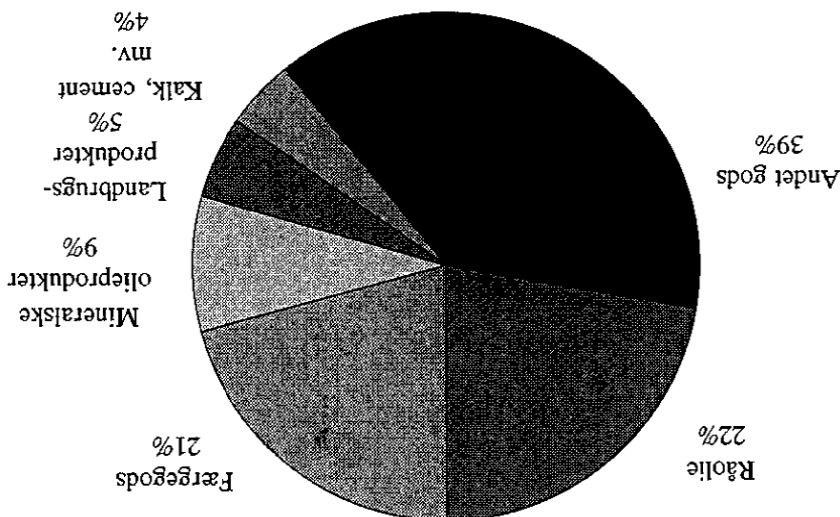
Af det indladede gods til udlandet var 31 pct. råolie og mineralske olieprodukter, 21 pct. færgegods, 5 pct. landbrugsprodukter og 4 pct. kalk, cement, gips mv., jf. figur 4.

12 pct. med dansk skib

Kun 12 pct. af fragtskibsgodset mellem de største danske havne og udlandet blev transporteret med danske skibe. Af det udløssede fragtskibsgods fra udlandet kom 15 pct. med danske skibe, og af det indladede fragtskibsgods til udlandet transporteredes 7 pct. med danske skibe, jf. tabel 9.

Figur 4.

Indladede skibsgods til udlandet efter vareart, 1998



For fragtskibsstrafikken på de største danske havne og for færgetrafikken kan udenrigstrafikken fordeles efter modtager- og afsendelseslande. Disse havne omfatter 85 pct. af det udløssede gods fra udlandet og 88 pct. af det indladede gods til udlandet.

Det udløssede gods fra udlandet kom i 1998 især fra Sverige (18 pct.), Norge (17 pct.), Tyskland (9 pct.) og Sydamerika (8 pct.). Det indladede gods til udlandet gik især til Sverige (25 pct.), Tyskland (13 pct.), Holland (11 pct.) og Finland (10 pct.), jf. tabel 6.

3.2.2 Godstransport mellem danske havne

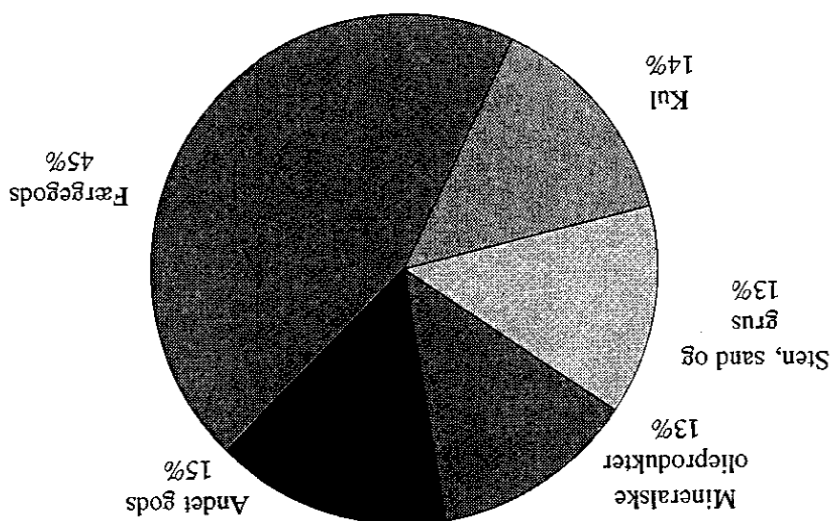
I 1998 blev der fragtet 15,5 mio. ton gods mellem danske havne. Det er 8,5 mio. ton eller 35 pct. mindre end i 1997, jf. tabel 1.

Der blev fragtet 2,4 mio ton med tankskib mellem danske havne i 1998. Det er 1,3 mio. ton eller 36 pct. mindre end i 1997. Nedgangen skyldes bl.a. lukningen af Guldhavnen i 1997. Tankskibsstransporterne gik især til og fra raffinaderierne i Vestsjælland samt til Københavns Amt og Kommune, Århus Amt, Vejle Amt og Nordjyllands Amt, jf. tabel 3 og tabel 7.

I indenlandsk transport med tørlastskibe blev der fragtet 6,2 mio. ton gods i 1998 mod 9,0 mio. ton i 1997. Faldet skyldes især mindre udskibninger af kul fra Enstedværkets havn. En stor del af transporten, 1,7 mio. ton, gik fra Sønderjyllands Amt til Århus Amt og Fyns Amt og var især kul fra Enstedværkets Havn, jf. tabellerne 6, 7 og 8.

I 1998 blev der udløst 1,6 mio. ton sten, sand og grus, som var optisket fra havbunden. Det er 13 pct. mere end i 1997, jf. tabel 1.

Indenlandsk skibsgods efter vareart, 1998



Figur 5.

Nedlæggelsen af jernbanefærgeruten Korsør-Nyborg i maj 1997 og biltærgenerne over Storebælt i juni 1998 har medført, at det indenlandske gods med færger er faldet fra 11,2 mio. ton i 1997 til 6,9 mio. ton i 1998, jf. tabel 12.

For de større havne blev 63 pct. af det udlæssede og 46 pct. af det indladede gods i indenlandsk fragtskibsfart transporteret med danske skibe, jf. tabel 9.

3.3 Havnenes godsomsætning

I 1998 udførte havnenes samlede godsomsætning 104,2 mio. ton, jf. tabel 3. Det er 20 mio. ton mindre end i 1997. Nedgangen hænger overvejende sammen med nedlæggelsen af færgerne over Storebælt.

Havnenes godsomsætning er noget større end godstransporten som oplyst i tabel 1, fordi den indenlandske transport i tabel 3 er medregnet 2 gange som hhv. udløst og indladet gods. De enkelte havnes skibstrafik og godsomsætning er vist i tabel 3.

Der er stor koncentration af søtransporterne. I 1998 foretog godt halvdelen af havnenes samlede godsomsætning i de 6 største havne, og de 22 havne, der i 1998 havde en godsomsætning på mindst 1 mio. ton, dækkede 86 pct. af havnenes samlede godsomsætning, jf. tabel 2.

Målt efter den samlede godsomsætning var Fredericia Havn landets største havn med en godsomsætning på 13,6 mio. ton, efterfulgt af Københavns Havn og Frihavnen, der havde en godsomsætning på 12,0 mio. ton i 1998.

30 pct. af godsomsætningen i havnene var færgegods. 28 pct. var flydende bulk, 32 pct. var fast bulk og 10 pct. stykgods, heraf knap halvdelen i containere eller ro-ro-enheder, jf. figur 6 og tabel 8.

4 pct. af fragtskibsgods var i containere. 95 pct. af containergodset blev udløst eller indladet over Århus Havn, Københavns Havn og Frihavnen og Aalborg Havn.

Mindre gods med færge	4 pct. containergods
Efter åbning af Storebæltforbindelsen	
Mere end halvdelen med dansk skib	
104 mio. ton læssedes eller lastedes	
Stor koncentration af søtransporten	
Fredericia Havn er størst	

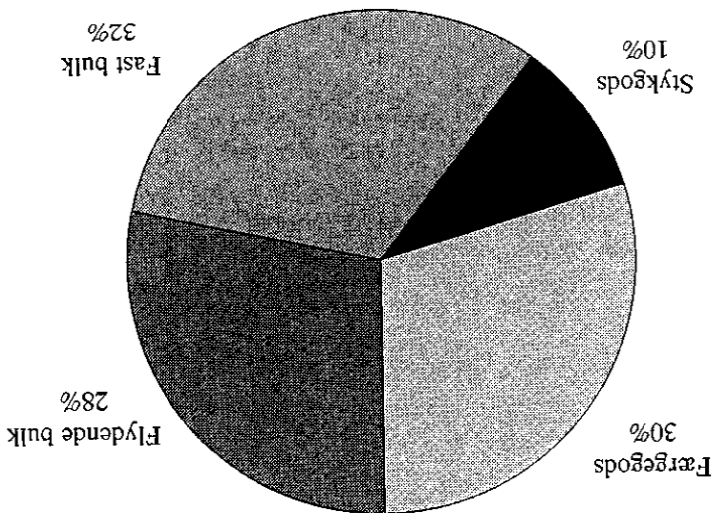
Ekspederede 1/4 mio. containere i største danske havne ...
... 2/3 var lastede

Århus Havn største containerhavn

I havne med en årlig godsomsætning på mindst 1 mio. ton blev der i 1998 udløst 129.400 containere, svarende til 202.300 TEU, og indladet 141.300 containere, svarende til 227.900 TEU. Godt halvdelen af containerne havde en længde på 40 fod. De øvrige var overvejende på 20 fod. Af de ekspederede containere var 33 pct. tomme og 67 pct. lastede, jf. tabel 10.

Målt i TEU havde blev der i 1998 lastet og løst 430.200 containere i de største danske havne. Det er 13 pct. mere end i 1997. Århus Havn havde 61 pct. af containertromsætningen og Københavns Havn og Frihavnen 25 pct.

Figur 6. Havnens godsomsætning efter lasttype, 1998



Ekspederede 120.000 ro-ro-enheder ...

... især over Esbjerg Havn

Færre passagerer over Øresund

2 pct. af fragtskibsgodset var ro-ro-gods i løstallere eller på lastbiler. Ro-ro-godset blev udløst eller indladet over 5 af de største havne. Der blev i alt ekspederet 119.500 ro-ro-enheder, overvejende løstallere, over de største danske havne. Det er 11 pct. færre end i 1997. Nedgangen skyldes især, at mere enhedsgods over Esbjerg Havn fragtes i containere. Hovedparten af ro-ro-enhederne, 71 pct. i 1998, blev fragtet over Esbjerg Havn.

3.4 Passager- og færgefart på danske havne 1998

Udlandsruterne domineres af trafikken over Øresund. I 1998 havde Øresunds-ruterne 18,5 mio. passagerer svarende til halvdelen af passagererne på udlands-ruterne. Det er 2 pct. mere end året før.

Ruterne mellem Danmark og Tyskland havde i 1998 9,4 mio. passagerer, hvilket er uændret i forhold til året før. Østersøruterne til Tyskland omfatter ca. en fjerdedel af passagererne på udlandsruterne jf. tabel 11.

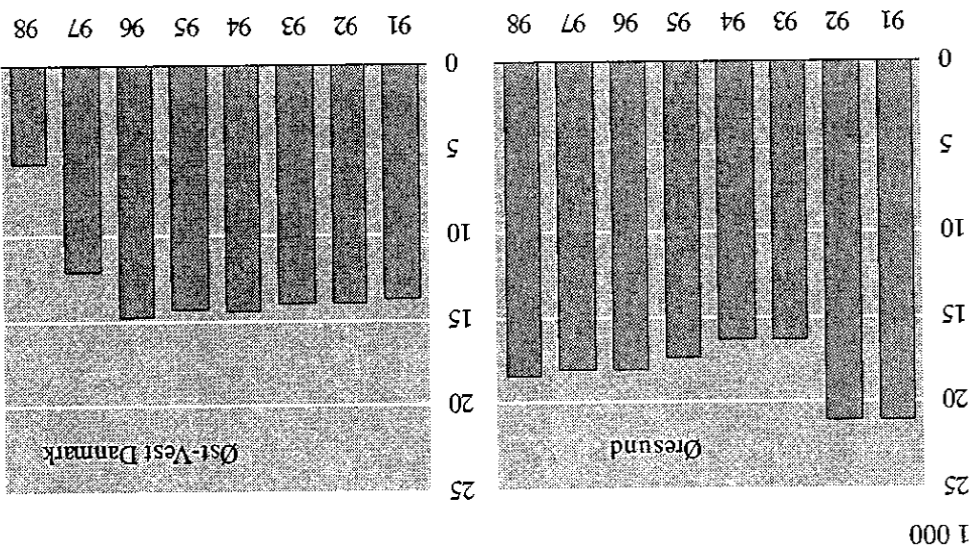
Norgesruterne havde 4,1 mio. passagerer i 1998, det er 2 pct. mere end i 1997.

Antallet af passager på de indenlandske passager- og færgeruter er fra 1997 til 1998 reduceret med 6,6 mio., jf. tabel 12.

I 1998 havde Storebæltstruterne 2,4 mio. passagerer, 5,7 mio. færre end i 1997. Samtidig er de øvrige Øst-Vest-ruter gået tilbage med 0,6 mio. til 3,7 mio. passagerer i 1998. Tilbagegangen skyldes åbningen af den faste vej- og jernbane-forbindelse over Storebælt i hhv. juni 1998 og maj 1997.

På de øvrige ruter under et er passagerantallet stort set uændret fra 1997 til 1998.

Passagerer på Øresundsruterne og ruter Øst-Vest Danmark, 1991-1998



Figur 7.

4. Metode

Fra 1997 opgøres skibsarten på danske havne på grundlag af 3 forskellige kilder:

- indberetning fra trafikhavne med en årlig godsomsætning på mindst 1 mio. ton
- indberetning fra øvrige trafikhavne
- indberetning fra rederier om passager- og færgefart.

4.1 Fragtskibsfart på større trafikhavne

Fra januar 1997 indsamles hver måned oplysninger om fragt- og krydstogtskibes anløb på de danske havne, som har en årlig godsomsætning på mindst 1 mio. ton.

For hvert anløb indberetter havnen oplysninger om skibets brutotonnage, type og registreringsland, lossat og lastet gods med angivelse af ud- eller indskibnings-havn, gods vægt, vareart og antal tomme og lastede containere og ro-ro-enheder.

4.2 Fragtskibsfart på mindre trafikhavne

Statistikken baseres på årlige indberetninger fra trafikhavne med en årlig gods-omsætning på under 1 mio. ton.

Havnene oplyser antal skibsanløb fordelt efter skibenes brutotonnage, gods-mængder udløst fra og indladet til hhv. ind- og udlænd med fordeling på 20 vare-grupper og den amtsvise fordeling af den indenlandske godsomsætning.

Månedlig indberetning
fra havnene

Årlig indberetning
fra havnene

Månedlig indberetning fra rederier

4.3 Passager- og færgefart

Indtil 1996 indsamlede Danmarks Statistik kun data om den samlede godssomsætning. Fra 1997 er statistikken udvidet med oplysninger om varegrupper og skibs- andøb. Disse data indsamledes tidligere af Trafikministeriet for trafikhavnene og de derunder hørende færgelejer.

Statistikken baseres på månedlige indberetninger fra rederier for passager- og færgeruter.

Der indsamles oplysninger om de anvendte skibes størrelse og registreringsland samt om antal ture, overført gods, køretøjer og passagerer. Godset opdeles i lastbil- gods, jernbanegods og andet gods.

Da færgeleselskabernes priser for overførsel af biler ofte beregnes ud fra køretøjets længde og derfor er uafhængig af vægten af lastbilgodset, er lastbilgodsets vægt gennemsnitlige godsmængde pr. lastbil.

5. Definitioner og afgøringsninger

Der anvendes følgende definitioner:

Skib er ethvert skib med undtagelse af skibe, der udelukkende sejler ad indre vand- veje, i smult vande eller i havneområder. Fiskeritartøjer og skibe til forarbejdning af fisk medtages ikke i statistikken.

Bruttonøggen er en ubenævnt størrelse, som er et udtryk for rumindholdet af alle lukkede rum i skibet.

Søransport med skib omfatter enhver transport med skib, der helt eller delvis foregår til søs. Transport, som delvis går ad indre vandveje, medregnes således.

Fragtskibe opdeles i følgende typer:

- *Tankskibe* som omfatter olietankskibe, kemikalietankskibe, gastankskibe, tank- lægere og andre tankskibe til transport af flydende bulk (styrtegods).
- *Bulccarriers* som omfatter skibe til transport af fast bulk (styrtegods) samt OBO-skibe til fragt af olie og fast bulk.
- *Containerskibe* som er skibe, der er specialiserede til transport af containere alene.
- *Specialskibe* som omfatter kemikalieskibe, kreaturbåde, stenflis-kertartøjer mv.
- *Køleskibe*
- *Stykgodsskibe* der er fragtskibe til befording af stykgods, løstrailere og containere. Herunder medtages ro-ro-fragttægger
- *Framme/lægere til tørlast*

Container er en transportenhed, der kan fyldes og tømmes, er holdbar i udførelsen og konstrueret således, at den letter omladning til andet transportmiddel. Som con- tainere medregnes kun enheder med en længde på mindst 20 fod.

TEU er et mål for antal containere omregnet til enheder à en længde på 20 fod.

Ro-ro-enhed er et køretøj til godstransport, fx en lastbil eller en løstrailer (på hængsvogn eller sættevogn).

Godsvægt opgøres som godsets bruttovægt inkl. emballage, men ekskl. containerens eller ro-ro-enheds taravægt.

Passagerskibe og færger omfatter skibe til befording af mindst 12 passagerer. Ro-ro-fragtfærger til befording af containere og løstrailere mv. medtages under fragtskibe.

6. Yderligere information

Yderligere oplysninger baseret på det indsamlede materiale om fragtskibes anløb på større danske havne kan udarbejdes på servicebasis.

Passager- og færgeruter kan opgøres månedsvis på servicebasis.

Henviselse

Sonya Mørkelsen, tlf. 39 17 33 68, e-mail sme@dst.dk
Inger Andersen (passager- og færgefart) tlf. 39 17 33 56, e-mail ima@dst.dk
Erik E. Grib (metode), tlf. 39 17 30 25, e-mail eeg@dst.dk

En tilsvarende opgørelse for 1997 er offentliggjort i *Samferdsel og turisme* 1998:42 (Statistiske Efterretninger).

Tabel 1.

Godstransport over danske havne, 1991-1998

	1991	1992	1993	1994	1995	1996	1997	1998
Godsomsætning i alt	90 848	92 926	91 083	98 545	101 486	101 127	101 001	87 387
Fragtskibe	62 620	63 915	62 009	66 096	69 102	70 294	72 028	63 246
Fra og til udlandet i alt	50 110	52 510	52 354	56 567	57 597	56 977	59 351	54 690
Udloset gods	32 664	34 010	33 056	35 885	37 314	37 124	38 291	33 516
Indladet gods	17 446	18 500	19 297	20 682	20 284	19 854	21 060	21 174
Udloset gods fra indland	12 510	11 406	9 655	9 529	11 505	13 317	12 677	8 556
Heraf opfiskning af sten, sand og grus	1 625	1 616	1 518	1 884	1 759	1 697	1 450	1 639
Indladet gods til indland	11 654	9 672	8 464	8 600	10 780	12 880	12 431	9 889
Færger	28 228	29 011	29 075	32 449	32 384	30 833	28 973	24 141
Fra og til udlandet i alt	17 704	18 242	18 283	20 907	20 836	19 258	17 733	17 234
Udloset gods	9 806	9 454
Indladet gods	7 927	7 780
Indenlandsk gods	10 524	10 769	10 791	11 542	11 547	11 575	11 240	6 907

Anm. I fragtstatistikken kan forskelle mellem udloset gods fra indland, bortset fra opfisket sten, sand og grus, og indladet gods skyldes bl.a. transport af olie til skibe til søs eller til færgelejer uden for havneområderne samt transport af anlægsmateriel til brobygning.

Danske havne med godsomsætning på mindst 500 000 ton

Kommuneret	Pct. af samlet gods-omsætning	Godsomsætning		
		1997	1998	Udland
Hele landet	100,0	124 672,4	104 183,3	71 924,2
Heraf:				
Fredericia Havn	13,1	13 113,0	13 619,4	12 081,0
Københavns Havn og Frihavnen	24,6	11 467,9	12 013,4	9 087,2
Statøil-havnen	32,9	8 747,0	8 593,8	7 045,0
Århus Havn	40,1	7 463,9	7 586,3	4 955,3
Enstedværkets Havn	46,2	11 237,8	6 328,6	4 285,2
Helsingør Havn	50,7	3 992,8	4 670,9	4 670,9
Rødby Færgehavn	54,8	5 414,6	4 246,2	4 246,2
Esbjerg Havn	58,5	4 438,3	3 906,1	2 751,1
Ålborg Portland Havn	61,4	2 997,0	3 047,9	1 840,7
Nyborg Havn	64,3	6 856,4	2 945,7	447,7
Frederikshavn Havn	67,0	2 865,1	2 886,1	2 840,2
Korsør Havn	69,7	6 733,8	2 744,2	247,5
Ålborg Havn	72,0	2 634,5	2 408,1	1 949,9
Åsnæsværkets Havn	74,2	3 639,1	2 285,1	1 817,4
Sjælland Odde Havn	76,1	2 206,6	2 032,1	-
Ebeltoft Havn	78,1	2 206,6	2 032,1	-
Katundborg Havn	79,9	2 219,3	1 903,1	627,5
Odense Havn	81,5	2 559,3	1 616,3	615,0
Studsrupværkets Havn	82,7	2 178,8	1 243,4	212,6
Rønne Havn	83,7	1 132,2	1 109,5	465,8
Grenå Havn	84,8	1 089,6	1 082,7	1 011,7
Aabenraa Havn	85,8	1 209,5	1 037,2	822,0
Vejle Havn	86,7	1 001,4	959,4	857,5
Stålvalseværkets Havn	87,5	938,7	890,6	660,5
Kolding Havn	88,4	852,5	890,4	707,5
Randers Havn	89,2	886,2	870,4	734,0
Hirtshals Havn	90,1	824,2	868,4	857,0
Køge Havn	90,8	777,9	765,4	592,9
Åvedøreværkets Havn	91,4	949,4	663,9	280,9
Gedser Havn	92,0	580,9	578,0	578,0
Horsens Havn	92,5	378,0	519,9	477,7
				42,2

Tabel 4. Skibsanløb på danske havne efter skibets type og størrelse

	1997	1998	København	Helstingør	Asnæs- værkets Havn	Kalund- borg Havn	Korsør Havn
Skibstype							
Tankskib	5 231	5 418	2 560	-	15	-	-
Bulkcarrier	2 442	2 147	36	-	187	-	-
Containerskib	1 524	1 567	434	-	-	-	-
Specialskib	2 544	2 867	460	-	-	-	-
Køleskib	17	24	1	-	-	-	-
Stykgodsskib i øvrigt	4 216	4 519	1 382	-	-	-	-
Fram/lægter til tørlast	1 300	760	158	-	-	-	-
Krydstogtskib	243	210	166	-	-	-	-
Andet passagerskib og færge	590 761	558 917	17 382	44 848	-	5 298	9 847
Uoplyst	14 449	13 069	-	10	-	320	227
Skibets størrelse							
Under 250 BT	284 952	290 907	2 624	8 883	-	22	2
250- 499 BT	92 444	92 397	12 928	4 222	-	44	33
500- 1 499 BT	57 034	54 757	1 229	10	-	77	654
1 500- 4 999 BT	79 395	62 243	1 424	11 816	174	2 706	3 644
5 000- 9 999 BT	54 563	32 044	1 873	-	10	1 691	5 007
10 000- 24 999 BT	52 054	54 582	2 033	19 927	2	1 076	734
25 000 BT og derover	2 286	2 569	468	-	16	2	-
Fragtskibe¹ i alt	31 966	30 581	5 197	10	202	320	227
Under 250 BT	2 376	2 650	842	-	-	22	2
250- 499 BT	7 103	5 698	822	-	-	44	33
500- 1 499 BT	9 074	8 100	1 229	10	-	77	115
1 500- 4 999 BT	9 589	10 328	1 424	-	174	138	75
5 000- 9 999 BT	2 205	2 264	627	-	10	19	2
10 000- 24 999 BT	1 029	971	143	-	2	18	-
25 000 BT og derover	590	570	110	-	16	2	-
Passagerskibe og færger i alt	590 761	558 917	17 382	44 848	-	5 298	9 847
Under 250 BT	282 576	288 257	1 782	8 883	-	-	-
250- 499 BT	85 341	86 699	12 106	4 222	-	-	539
500- 1 499 BT	47 960	46 657	-	-	-	-	-
1 500- 4 999 BT	69 806	51 915	-	11 816	-	2 568	3 569
5 000- 9 999 BT	52 358	29 780	1 246	-	-	1 672	5 005
10 000- 24 999 BT	51 025	53 611	1 890	19 927	-	1 058	734
25 000 BT og derover	1 696	1 999	358	-	-	-	-
I alt	622 727	589 498	22 579	44 858	202	5 618	10 074
			antal				

¹ Inkl. krydstogtskibe.

Sjællands Odde Havn	Statøil-havnen	Færge-havn	Rødby	Rønne Havn	Nyborg Havn	Odense Havn	Ensted-værkets Havn	Aabenraa Havn	Esbjerg Havn	Fredericia Havn	antal
7 852	906	16 220	2 844	9 795	866	262	522	14 878	1 997	7 852	
-	906	-	35	41	7	117	100	100	752	-	
-	-	-	275	21	35	241	34	34	163	-	
-	-	-	24	1	-	3	4	4	31	-	
-	-	-	492	185	-	21	917	471	471	-	
-	-	-	186	423	-	137	571	574	574	-	
-	-	-	-	194	220	3	2	2	2	-	
-	-	-	31	1	-	-	-	-	-	-	
7 852	16 220	1 801	9 311	484	-	-	13 234	-	-	-	
-	-	-	6	111	38	27	1 223	42	42	-	
-	-	-	482	49	279	36	10	175	175	-	
-	-	-	340	214	256	122	12 152	331	331	-	
-	-	-	159	3690	247	192	1 025	845	845	-	
-	-	-	257	4 998	36	152	35	234	234	-	
-	16 220	1 598	733	10	10	14	400	143	143	-	
-	-	-	2	-	-	-	33	227	227	-	
906	906	1 043	484	866	262	522	1 644	1 997	1 997	-	
-	-	-	111	38	-	27	1 223	42	42	-	
-	-	-	482	49	279	36	10	175	175	-	
-	-	-	340	214	256	122	12 152	331	331	-	
-	-	-	159	3690	247	192	1 025	845	845	-	
-	-	-	257	4 998	36	152	35	234	234	-	
-	16 220	1 598	733	10	10	14	400	143	143	-	
-	-	-	2	-	-	-	33	227	227	-	
7 852	7 852	1 801	9 311	866	262	522	1 644	1 997	1 997	-	
-	-	-	111	38	-	27	1 223	42	42	-	
-	-	-	482	49	279	36	10	175	175	-	
-	-	-	340	214	256	122	12 152	331	331	-	
-	-	-	159	3690	247	192	1 025	845	845	-	
-	-	-	257	4 998	36	152	35	234	234	-	
-	16 220	1 598	733	10	10	14	400	143	143	-	
-	-	-	2	-	-	-	33	227	227	-	
906	906	1 043	484	866	262	522	1 644	1 997	1 997	-	
-	-	-	111	38	-	27	1 223	42	42	-	
-	-	-	482	49	279	36	10	175	175	-	
-	-	-	340	214	256	122	12 152	331	331	-	
-	-	-	159	3690	247	192	1 025	845	845	-	
-	-	-	257	4 998	36	152	35	234	234	-	
-	16 220	1 598	733	10	10	14	400	143	143	-	
-	-	-	2	-	-	-	33	227	227	-	
7 852	7 852	1 801	9 311	866	262	522	1 644	1 997	1 997	-	
-	-	-	111	38	-	27	1 223	42	42	-	
-	-	-	482	49	279	36	10	175	175	-	
-	-	-	340	214	256	122	12 152	331	331	-	
-	-	-	159	3690	247	192	1 025	845	845	-	
-	-	-	257	4 998	36	152	35	234	234	-	
-	16 220	1 598	733	10	10	14	400	143	143	-	
-	-	-	2	-	-	-	33	227	227	-	
906	906	1 043	484	866	262	522	1 644	1 997	1 997	-	
-	-	-	111	38	-	27	1 223	42	42	-	
-	-	-	482	49	279	36	10	175	175	-	
-	-	-	340	214	256	122	12 152	331	331	-	
-	-	-	159	3690	247	192	1 025	845	845	-	
-	-	-	257	4 998	36	152	35	234	234	-	
-	16 220	1 598	733	10	10	14	400	143	143	-	
-	-	-	2	-	-	-	33	227	227	-	
906	906	1 043	484	866	262	522	1 644	1 997	1 997	-	
-	-	-	111	38	-	27	1 223	42	42	-	
-	-	-	482	49	279	36	10	175	175	-	
-	-	-	340	214	256	122	12 152	331	331	-	
-	-	-	159	3690	247	192	1 025	845	845	-	
-	-	-	257	4 998	36	152	35	234	234	-	
-	16 220	1 598	733	10	10	14	400	143	143	-	
-	-	-	2	-	-	-	33	227	227	-	
906	906	1 043	484	866	262	522	1 644	1 997	1 997	-	
-	-	-	111	38	-	27	1 223	42	42	-	
-	-	-	482	49	279	36	10	175	175	-	
-	-	-	340	214	256	122	12 152	331	331	-	
-	-	-	159	3690	247	192	1 025	845	845	-	
-	-	-	257	4 998	36	152	35	234	234	-	
-	16 220	1 598	733	10	10	14	400	143	143	-	
-	-	-	2	-	-	-	33	227	227	-	
906	906	1 043	484	866	262	522	1 644	1 997	1 997	-	
-	-	-	111	38	-	27	1 223	42	42	-	
-	-	-	482	49	279	36	10	175	175	-	
-	-	-	340	214	256	122	12 152	331	331	-	
-	-	-	159	3690	247	192	1 025	845	845	-	
-	-	-	257	4 998	36	152	35	234	234	-	
-	16 220	1 598	733	10	10	14	400	143	143	-	
-	-	-	2	-	-	-	33	227	227	-	
906	906	1 043	484	866	262	522	1 644	1 997	1 997	-	
-	-	-	111	38	-	27	1 223	42	42	-	
-	-	-	482	49	279	36	10	175	175	-	
-	-	-	340	214	256	122	12 152	331	331	-	
-	-	-	159	3690	247	192	1 025	845	845	-	
-	-	-	257	4 998	36	152	35	234	234	-	
-	16 220	1 598	733	10	10	14	400	143	143	-	
-	-	-	2	-	-	-	33	227	227	-	
906	906	1 043	484	866	262	522	1 644	1 997	1 997	-	
-	-	-	111	38	-	27	1 223	42	42	-	
-	-	-	482	49	279	36	10	175	175	-	
-	-	-	340	214	256	122	12 152	331	331	-	
-	-	-	159	3690	247	192	1 025	845	845	-	
-	-	-	257	4 998	36	152	35	234	234	-	
-	16 220	1 598	733	10	10	14	400	143	143	-	
-	-	-	2	-	-	-	33	227	227	-	
906	906	1 043	484	866	262	522	1 644	1 997	1 997	-	
-	-	-	111	38	-	27	1 223	42	42	-	
-	-	-	482	49	279	36	10	175	175	-	
-	-	-	340	214	256	122	12 152	331	331	-	
-	-	-	159	3690	247	192	1 025	845	845	-	
-	-	-	257	4 998	36	152	35	234	234	-	
-	16 220	1 598	733	10	10	14	400	143	143	-	
-	-	-	2	-	-	-	33	227	227	-	
906	906	1 043	484	866	262	522	1 644	1 997	1 997	-	
-	-	-	111	38	-	27	1 223	42	42	-	
-	-	-	482	49	279	36	10	175	175	-	
-	-	-	340	214	256	122	12 152	331	331	-	
-	-	-	159	3690	247	192	1 025	845	845	-	
-	-	-	257	4 998	36	152	35	234	234	-	
-	16 220	1 598	733	10	10	14	400	143	143	-	
-	-	-	2	-	-	-	33	227	227	-	
906	906	1 043	484	866	262	522	1 644	1 997	1 997	-	
-	-	-	111	38	-	27	1 223	42	42	-	
-	-	-	482	49	279	36	10	175	175	-	
-	-	-	340	214	256	122	12 152	331	331	-	
-	-	-	159	3690	247	192	1 025	845	845	-	
-	-	-	257	4 998	36	152	35	234	234	-	
-	16 220	1 598	733	10	10	14	400	143	143	-	
-	-	-	2	-	-	-	33	227	227	-	
906	906	1 043	484	866	262	522	1 644	1 997	1 997	-	
-	-	-	111	38	-	27	1 223	42	42	-	
-	-	-	482	49	279	36	10	175	175	-	
-	-	-	340	214	256	122	12 152	331	331	-	
-	-	-	159	3690	247	192	1 025	845	845	-	
-	-	-	257	4 998	36	152	35	234	234	-	
-	16 220	1 598	733	10	10	14	400	143	143	-	
-	-	-	2	-	-	-	33	227			

Fragtskibsamløb på større danske havne efter skibets flagstat

Anløb	Tonnage		Herat	1997	1998	Herat	1997	1998	Herat	1997	1998
	Herat	tankskibe									
I alt	17 274	17 302	5 418	64 472	73 074	21 226					
Registrerand:		antal		1 000 BT							
Danmark	5 767	5 177	1 014	9 893	11 815	362					
Færøerne	212	220	2	325	314	1					
Norge	1 382	1 787	201	7 137	9 806	3 752					
Sverige	1 537	1 413	1 089	6 359	5 907	4 302					
Finland	567	447	137	6 208	5 277	3 281					
Tyskland	1 259	1 540	24	3 093	5 272	134					
UK	485	832	633	1 636	1 970	1 219					
Holland	709	633	81	1 832	1 570	134					
Rusland	555	607	94	1 842	1 788	422					
Baltikum	474	456	22	2 452	2 799	102					
Europa i øvrigt	725	865	247	5 109	8 887	1 509					
Cypern	439	426	182	1 888	1 964	687					
Nær- og Mellemøsten	5	1	-	75	13	-					
Singapore	47	33	15	1 263	744	331					
Hongkong	72	20	-	925	388	-					
Asien i øvrigt	71	65	-	2 093	1 755	-					
Liberta	115	126	75	3 169	2 751	1 095					
Afrika i øvrigt	11	15	3	79	97	28					
Nordamerika	4	1	-	58	1	-					
Panama	1 875	1 535	1 424	4 587	4 342	1 867					
Bahama	210	305	117	2 353	3 221	1 585					
Antigua Barbuda	244	248	5	659	555	7					
St. Vincent	202	307	23	385	766	40					
Mellem- og Sydamerika i øvrigt	213	206	11	289	459	185					
Australien mv.	27	18	2	513	475	46					
Uoplyst	67	19	17	252	138	135					

Anm. I tabellen er medtaget havne, hvor den årlige godsomsætning for fragtskibe er på mindst 1 mio. ton.

Tabel 6. Godsom sætning på danske havne efter ud- og indskibningsland

Københavns Havn og Frihavnen		1997		1998	
Udlosset	Inkladet	Udlosset	Inkladet	Udlosset	Inkladet
fra	fra	fra	fra	fra	fra
till	till	till	till	till	till
1 000 ton					
48 097	28 987	42 969	28 955	6 844	2 243
Udland i alt					
Frankrig	51	471	182	537	43
Belgien	133	35	103	431	43
Holland	749	1 505	756	3 068	93
Tyskland	4 322	4 701	3 991	3 656	560
Italien	228	315	75	297	52
UK	1 354	2 814	1 359	2 158	208
Grækenland	130	122	54	2	54
Portugal	49	106	48	278	21
Spanien	292	157	306	146	15
Sverige	8 284	7 984	7 808	7 098	2 228
Finland	797	1 365	800	2 796	224
Island	74	113	62	110	8
Færøerne	15	56	28	80	10
Norge	6 477	2 310	7 386	2 154	969
Rusland	488	77	772	57	175
Polen	3 217	494	2 367	251	1 040
De Baltiske Lande	1 208	650	1 319	457	477
Europa i øvrigt	19	200	14	106	1
Nordafrika	199	87	183	48	97
Vestafrika	17	73	36	160	-
Afrika i øvrigt	3 940	61	2 593	3	111
USA	921	682	1 455	726	-
Canada	275	1	103	0	-
Grønland	85	184	73	197	-
Mellem- og Sydamerika	5 049	50	3 420	59	64
Nær- og Mellemøsten	208	227	334	120	334
Øvrige Asien	356	258	184	481	15
Australien mv.	1 307	1	376	-	-
Uoplyst	7 851	3 889	6 780	3 479	-
Indland i alt	23 917	23 672	15 463	16 796	1 304
Københavns Amt og Kommune	328	1 789	344	2 690	158
Frederiksborg Amt	95	81	95	101	4
Roskilde Amt	4	77	9	127	-
Vestsjællands Amt	6 603	6 295	4 485	3 358	195
Storstrøms Amt	597	410	512	377	1
Bornholms Amt	198	232	160	259	89
Fyns Amt	3 492	5 437	1 628	2 316	-
Sønderjyllands Amt	4 997	279	1 788	224	-
Ribe Amt	115	340	164	733	-
Vejle Amt	2 149	1 230	1 093	553	115
Ringkøbing Amt	62	123	66	161	-
Århus Amt	2 378	4 855	2 045	3 846	41
Viborg amt	277	283	319	335	-
Nordjyllands Amt	1 172	2 189	1 117	1 694	476
Danske sømråder	1 450	53	1 639	24	226

Godsomsætning på danske havne efter ud- og indskibningsland

		Fredericia Havn		Ebeltoft Havn		Studsstrupværkets Havn	
		Udlosset		Udlosset		Udlosset	
		Indladet		Indladet		Indladet	
		fra		fra		fra	
		til		til		til	
		1 000 ton		1 000 ton		1 000 ton	
29	Udland i alt	2 216	9 865	-	-	184	-
	Frankrig	4	385	-	-	-	-
	Belgien	25	423	-	-	-	-
	Holland	113	2 687	-	-	-	-
	Tyskland	89	65	-	-	-	-
	Italien	4	65	-	-	-	-
	UK	108	724	-	-	-	17
	Grækenland	-	-	-	-	-	-
	Portugal	-	238	-	-	-	-
	Spanien	4	27	-	-	-	-
	Sverige	326	1 157	-	-	13	-
	Finland	212	2 475	-	-	-	-
	Island	1	1	-	-	-	-
	Færøerne	9	24	-	-	-	-
12	Norge	145	902	-	-	-	-
	Rusland	107	10	-	-	-	-
	Polen	31	26	-	-	169	-
	De Baltiske Lande	146	208	-	-	-	-
	Europa i øvrigt	-	-	-	-	-	-
	Nordafrika	4	1	-	-	-	-
	Vestafrika	-	13	-	-	-	-
	Afrika i øvrigt	-	2	-	-	-	-
	USA	271	25	-	-	-	-
	Canada	31	-	-	-	-	-
	Grønland	-	67	-	-	-	-
	Mellem- og Sydamerika	548	45	-	-	1	-
	Nær- og Mellemøsten	-	14	-	-	-	-
	Øvrige Asien	39	282	-	-	-	-
	Australien mv.	-	-	-	-	-	-
	Uoplyst	-	0	-	-	-	-
19	Indland i alt	389	1 149	1 016	1 016	1 012	19
	Københavns Amt og Kommune	18	80	-	-	-	-
	Frederiksborg Amt	6	1	-	-	-	-
	Roskilde Amt	1	18	-	-	-	-
	Vestsjællands Amt	66	197	1 016	1 016	-	-
	Storstrøms Amt	3	52	-	-	-	-
	Bornholms Amt	-	25	-	-	-	-
	Fyns Amt	-	1	-	-	-	-
	Sønderjyllands Amt	2	32	-	-	1 012	-
	Ribe Amt	-	1	-	-	-	-
	Vejle Amt	214	209	-	-	-	-
	Ringkøbing Amt	4	56	-	-	-	-
	Århus Amt	7	128	-	-	-	-
	Viborg amt	-	10	-	-	-	-
	Nordjyllands Amt	32	340	-	-	-	19
	Danske søområder	35	-	-	-	-	-

¹ Havne hvor den årlige godsomsætning er under 1 mio. ton.

Århus Havn		Frederikshavn Havn		Aalborg Portland Havn		Aalborg Havn		Andre havne ¹	
Udloset	Inkladet	Udloset	Inkladet	Udloset	Inkladet	Udloset	Inkladet	Udloset	Inkladet
fra	til	fra	til	fra	til	fra	til	fra	til
3 528	1 427	1 640	1 201	1 190	1 440	406	1 544	7 233	3 683
48	3	21	-	-	-	-	44	-	-
16	3	-	-	-	-	3	5	-	-
334	194	-	-	49	4	2	74	-	-
370	402	-	-	74	24	14	89	339	300
0	22	-	-	-	-	-	-	-	-
111	212	-	-	206	-	8	68	-	-
-	-	-	-	-	-	-	-	-	-
21	15	-	-	-	-	1	3	-	-
30	22	-	-	23	-	-	132	-	-
494	163	1 260	992	6	17	63	302	496	367
321	115	-	-	25	-	5	-	-	-
23	74	-	-	-	-	-	28	-	-
3	8	-	-	2	-	1	2	-	-
210	26	312	202	3	61	70	181	436	413
103	14	-	-	-	-	1	74	-	-
94	6	-	-	6	-	0	323	-	-
300	49	-	-	-	65	-	116	-	-
11	-	-	-	3	-	-	-	-	-
73	9	-	-	10	-	-	5	-	-
36	-	-	-	147	-	-	-	-	-
69	-	-	-	-	166	-	-	-	-
141	1	-	-	547	-	0	-	-	-
26	-	-	-	44	-	-	-	-	-
-	-	-	-	2	-	-	116	-	-
463	-	-	-	1	-	-	-	-	-
0	16	-	-	87	-	-	-	-	-
40	71	-	-	-	-	122	26	-	-
191	4	68	7	2	-	-	-	5 962	2 603
1 337	1 294	25	21	918	472	42	417	3 229	1 783
21	37	0	-	41	4	1	1	12	16
-	1	13	1	-	-	16	0	34	31
2	1	-	-	-	-	2	2	5	38
824	561	-	-	82	16	-	149	710	37
8	38	-	-	70	-	1	38	299	183
1	17	-	-	21	1	9	2	35	51
2	10	-	-	70	0	2	4	332	349
14	-	-	-	58	-	-	11	140	107
1	-	-	-	-	-	5	-	46	30
122	2	-	-	94	-	-	207	212	91
-	-	-	-	-	-	2	-	62	60
37	415	1	0	195	21	2	3	320	207
-	-	-	-	-	-	-	-	319	311
169	213	11	19	-	-	5	0	196	263
135	-	-	-	10	-	-	0	508	8

1 000 ton

Samlet godsbevægelse mellem danske amter

Amt	Til Københavns Amt og Kommune	Frederiks-borg Amt	Roskilde Amt	Vest-sjællands Amt	Stor-strøms Amt	Born-holms Amt	Fyns Amt
nr.	Fra						
1 alt 1997	1 636,0	283,2	113,3	6 408,6	549,1	493,9	5 625,1
Heraf tankfart	668,3	7,4	16,3	1 350,1	116,0	65,7	68,3
Heraf færgefart	88,3	2,9	-	4 876,6	217,7	89,8	3 625,0
1 alt 1998	1 674,4	216,0	165,1	3 129,1	609,2	506,7	2 522,7
Heraf tankfart	486,1	27,9	20,7	1 553,3	102,8	76,0	74,4
Heraf færgefart	88,8	2,8	-	2 812,7	173,0	91,3	1 470,7
01 Københavns Amt og Kommune	157,7	-	5,7	-	3,3	91,4	1,6
02 Frederiksborg Amt	4,0	-	-	2,5	-	24,1	13,5
03 Roskilde Amt	-	-	-	-	68,7	65,8	1 309,5
04 Vestsjællands Amt	558,5	28,7	62,5	19,2	-	-	-
05 Storstrøms Amt	1,0	-	-	-	46,1	14,7	184,3
06 Bornholms Amt	88,8	7,8	0,3	0,6	18,3	-	0,5
07 Fyns Amt	-	21,9	-	1 275,2	135,1	-	124,0
08 Sønderjyllands Amt	-	3,8	-	2,1	-	-	614,4
09 Ribe Amt	-	19,7	-	-	-	-	-
10 Vejle Amt	121,2	42,4	13,8	163,0	47,7	36,4	1,4
11 Ringkøbing Amt	-	5,7	-	-	-	-	-
12 Århus Amt	41,1	24,3	4,0	1 575,5	64,2	19,4	20,3
13 Viborg Amt	-	11,6	-	-	-	-	0,0
14 Nordjyllands Amt	476,2	50,0	-	42,1	1,2	14,1	100,3
19 Danske søområder (opflaskning af sten, sand og grus)	225,9	-	78,9	48,9	224,6	240,9	153,0

Anm. Opgjort på grundlag af de udløssede godsbevægelser.

Sønder- jyllands Amt	Ribe Amt	Vejle Amt	Ring- købing Amt	Århus Amt	Viborg Amt	Nord- jyllands Amt	Hele landet	Heraf tankfart	Heraf færgefart nr.
286,0	408,2	1 131,2	196,5	4 852,4	300,2	1 633,7	23 917,4	3 698,4	11 240,4
61,9	54,3	397,2	89,6	445,4	22,6	335,2	3 698,4	.	.
46,2	56,2	8,1	28,5	1 853,9	263,5	83,7	11 240,4	.	.
248,1	543,2	705,0	232,5	3 679,7	338,0	893,1	15 463,0	2 369,6	6 906,8
47,3	76,6	338,6	99,5	463,6	23,7	377,0	2 369,6	.	.
40,7	50,9	10,8	41,0	1 725,7	309,5	88,9	6 906,8	.	.
1,4	-	19,6	1,0	20,8	-	41,6	344,0	191,5	91,3
-	-	17,5	-	20,3	-	13,1	95,1	-	2,5
-	-	5,1	-	1,9	-	1,7	8,7	-	-
-	-	87,8	42,8	1 885,2	14,3	247,6	4 485,4	1 073,1	2 838,2
18,1	76,7	87,8	87,8	1 885,2	14,3	247,6	4 485,4	1 073,1	2 838,2
53,6	0,5	32,5	-	66,6	3,9	108,7	512,0	48,0	190,7
5,6	5,1	6,3	-	2,3	0,6	23,7	159,7	4,3	88,8
15,8	-	-	-	9,3	-	46,2	1 627,6	3,7	1 490,1
25,3	-	81,4	-	1 028,5	-	32,5	1 787,9	23,6	42,0
-	142,9	-	-	1,0	0,4	-	164,0	-	50,9
32,2	1,4	224,8	58,5	122,8	9,3	218,1	1 093,0	951,6	10,8
-	-	4,1	15,8	-	40,4	-	66,1	4,1	43,5
2,0	-	63,9	-	205,9	-	24,4	2 045,1	22,1	1 662,0
-	0,3	-	38,0	-	227,0	42,1	318,9	-	307,0
77,5	2,1	87,8	1,3	169,3	42,1	52,6	1 116,5	47,5	88,9
16,7	314,3	74,0	75,1	145,7	-	40,8	1 638,8	.	.

1 000 ton

Tabel 8. Godsomsetning på danske havne efter vareart

	1997	1998	København	Helsingør	Århus	Kalundborg	Korsør
Udløst gods i alt	72 014	58 432	8 149	2 340	1 700	772	1 422
Flydende gas	29	32	-	-	-	-	-
Råolie	5 249	4 502	-	-	34	-	-
Mineralske olieprodukter	6 791	6 958	2 311	-	-	-	-
Kemikalier, flydende bulk	319	344	26	-	-	-	-
Flydende bulk i øvrigt	2 505	2 022	6	-	1 199 ¹	-	9
Malm og metalaffald	753	646	15	-	-	-	-
Kul	18 722	9 936	871	-	467	21	3
Landbrugsprodukter	466	843	4	-	-	20	4
Foderstoffer	2 573	2 746	27	-	-	19	6
Kemikalier, fast bulk	226	255	-	-	-	-	-
Gødningsstoffer	1 038	896	-	14	-	9	24
Sten, sand og grus	4 855	5 216	1 338	-	-	62	63
Kalk, cement, gips mv.	2 002	1 941	476	-	-	58	51
Fast bulk i øvrigt	572	454	-	-	-	18	34
Gods i containere	1 062	1 230	420	-	-	-	-
Undregristerede motor køretøjer	80	89	25	-	-	2	-
Færgesods	21 046	16 360	1 936	2 326	-	547	1 230
Ro-ro-gods i øvrigt	809	803	39	-	-	-	-
Træ	536	550	49	-	-	-	-
Jern- og stålprodukter	1 413	1 115	66	-	-	2	1
Stykgods i øvrigt	968	1 493	538	-	-	16	-
Indladet gods i alt	52 658	45 751	3 865	2 331	585	1 131	1 322
Flydende gas	113	65	-	-	-	-	-
Råolie	8 563	8 450	-	-	-	-	-
Mineralske olieprodukter	6 893	6 738	691	-	-	7	-
Kemikalier, flydende bulk	90	87	2	-	-	-	-
Flydende bulk i øvrigt	336	379	-	-	-	18	-
Malm og metalaffald	625	501	105	-	-	-	-
Kul	5 292	2 782	0	-	-	-	130
Landbrugsprodukter	1 985	2 055	61	-	-	360	-
Foderstoffer	559	532	1	-	-	-	-
Kemikalier, fast bulk	18	28	-	-	-	-	-
Gødningsstoffer	363	269	-	-	-	-	-
Sten, sand og grus	1 213	1 154	203	-	-	30	-
Kalk, cement, gips mv.	2 952	2 841	3	-	239	-	-
Fast bulk i øvrigt	204	159	-	-	-	-	-
Gods i containere	1 505	1 587	333	-	-	-	-
Undregristerede motor køretøjer	24	5	2	-	-	-	-
Færgesods	19 167	14 687	1 364	2 331	-	610	1 191
Ro-ro-gods i øvrigt	1 052	1 012	48	-	-	-	-
Træ	167	118	12	-	-	-	0
Jern- og stålprodukter	511	457	3	-	-	-	-
Stykgods i øvrigt	1 026	1 844	1 036	-	-	106	1

1 000 ton

¹ Emission.

Sjællands Odde Havn	Statøil- haven	Rødby Færge- havn	Rønne Havn	Nyborg Havn	Odense Havn	Ensted- værkets Havn	Aabenraa Havn	Esbjerg Havn	Fredericia Havn
1 016	4 986	2 402	640	1 498	1 317	4 098	944	2 440	2 605
-	1	-	-	5	75	4 045	1	2	1
-	4 339	-	-	-	-	-	61	41	77
-	645	-	74	203	91	6	14	24	94
-	-	-	-	-	-	-	283	190	710
-	-	-	-	-	-	48	-	-	-
-	-	-	-	-	-	-	-	663	135
-	-	-	-	1	29	-	23	74	787
-	-	-	-	6	52	-	6	3	135
-	-	-	-	11	39	-	14	1	134
-	-	-	243	76	128	-	162	386	155
-	-	-	24	-	131	-	338	0	81
-	-	-	2	3	179	-	2	25	16
-	-	-	1	-	-	-	-	11	6
1 016	-	2 402	127	1 191	-	-	0	19	42
-	-	-	0	-	-	-	15	25	-
-	-	-	3	2	-	-	-	11	73
-	-	-	-	-	-	-	-	5	132
-	-	-	64	3	1	-	0	396	18
1 016	3 608	1 844	470	1 448	299	2 231	93	1 466	11 014
-	55	-	-	-	-	-	-	-	10
-	3 553	-	-	149	-	-	36	21	8 450
-	-	-	-	-	-	-	-	-	10
-	-	-	-	-	-	-	6	81	32
-	-	-	-	7	-	-	3	35	47
-	-	-	-	-	-	-	6	21	1 670
-	-	-	-	-	-	-	14	81	32
-	-	-	2	-	140	-	3	26	-
-	-	-	-	-	-	2 189	-	-	-
-	-	-	35	35	72	-	-	31	233
-	-	-	-	-	1	-	-	14	110
-	-	-	-	-	-	-	-	10	2
-	-	-	-	2	2	-	-	-	255
-	-	-	242	34	77	-	0	35	0
-	-	-	21	-	28	-	13	7	1
-	-	-	2	0	-	-	-	1	8
-	-	-	6	-	-	-	0	11	24
1 016	-	1 844	148	1 230	-	-	1	2	1
-	-	-	-	-	-	-	27	724	112
-	-	-	4	-	-	-	5	-	21
-	-	-	2	0	0	-	-	1	7
-	-	-	9	0	0	-	2	442	30

1 000 ton

Danske skibes andel af godsomsætningen på større danske havne

Tabel 9.

Heraf med dansk skib	I alt		Heraf med dansk skib		pct.
	Udlandet fra	Indlandet til	Udlandet fra	Indlandet til	
30 444	9 764	17 374	11 461	14	62
Flydende gas	28	112	1	41	8
Råolie	3 799	1 217	6 953	1 606	-
Mineralske olieprodukter	4 188	2 027	3 623	3 076	0
Kemikalier, flydende bulc	219	6	24	62	10
Flydende bulc i øvrigt	1 955	36	113	61	2
Malmc og metalaffald	54	104	349	79	6
Kul	11 480	3 919	175	5 019	26
Landbrugsprodukter	254	53	458	12	6
Foderstoffer	2 039	59	229	44	2
Kemikalier, fast bulc	96	5	14	-	1
Gødningssstoffer	425	11	323	31	6
Sten, sand og grus	1 609	1 285	302	200	9
Kalk, cement, gips mv.	587	863	1 553	929	2
Fast bulc i øvrigt	168	7	15	2	0
Gods i containere	981	12	1 461	19	22
Uindregistrerede motorøkretøjer	64	-	4	-	0
Ro-ro-gods i øvrigt	808	1	1 042	10	49
Træ	259	0	40	0	4
Jern- og stålprodukter	757	21	70	38	5
Sykgods i øvrigt	675	138	512	273	6
1998	26 926	6 228	17 787	9 095	15
Flydende gas	31	1	64	1	22
Råolie	4 257	130	8 240	210	-
Mineralske olieprodukter	4 414	1 781	3 067	3 474	1
Kemikalier, flydende bulc	193	7	51	35	11
Flydende bulc i øvrigt	1 622	30	137	85	3
Malmc og metalaffald	20	79	221	97	28
Kul	6 960	1 614	181	2 462	46
Landbrugsprodukter	538	70	701	9	2
Foderstoffer	2 171	71	201	61	2
Kemikalier, fast bulc	164	2	12	12	2
Gødningssstoffer	286	10	181	84	8
Sten, sand og grus	1 742	1 344	288	284	7
Kalk, cement, gips mv.	555	858	1 367	1 076	3
Fast bulc i øvrigt	225	2	11	2	-
Gods i containere	1 138	22	1 525	42	12
Uindregistrerede motorøkretøjer	87	0	5	0	6
Ro-ro-gods i øvrigt	800	2	1 004	4	42
Træ	256	4	40	2	5
Jern- og stålprodukter	374	23	44	25	12
Sykgods i øvrigt	1 094	179	454	1 129	3

Anm. I tabellen er medtaget havne, hvor den årlige godsomsætning for fragtskibe er på mindst 1 mio. ton.

Omsetning af containere og ro-ro-gods på større danske havne

		1997		1998		København og Frihavnen		Rønne Aabenraa		Esbjerg		Fredericia		Århus		Aalborg	
		1997		1998		København og Frihavnen		Rønne Aabenraa		Esbjerg		Fredericia		Århus		Aalborg	
Containere	242,3	270,8	72,1	0,9	8,9	0,0	2,4	162,7	23,6	7,1	0,9	61,5	162,7	2,4	162,7	23,6	
20' containere	104,3	110,8	36,3	0,9	4,1	-	0,9	61,5	7,1	0,1	0,9	61,5	7,1	0,1	61,5	7,1	
Containere > 20' og <40'	0,3	1,6	0,3	-	1,3	-	-	0,1	-	-	-	0,1	-	-	0,1	-	
40' containere	137,0	157,1	35,5	-	3,5	0,0	1,5	100,0	16,5	0,0	1,5	100,0	16,5	0,0	100,0	16,5	
Containere > 40'	0,6	1,2	-	-	0,0	0,0	1,2	0,0	-	0,0	0,0	1,2	0,0	0,0	1,2	0,0	
Lastede	162,9	180,7	52,9	0,6	0,8	0,0	1,7	109,4	15,3	0,7	0,8	109,4	15,3	0,7	109,4	15,3	
Tomme	79,4	90,1	19,2	0,4	8,1	-	0,8	53,3	8,3	0,0	0,8	53,3	8,3	0,0	53,3	8,3	
Udloppet i alt	114,8	129,4	38,4	0,3	5,5	-	1,0	72,7	11,5	0,3	1,0	72,7	11,5	0,3	72,7	11,5	
20' containere	51,6	56,3	20,4	0,3	2,1	-	0,3	29,7	3,4	0,0	0,3	29,7	3,4	0,0	29,7	3,4	
Containere > 20' og <40'	0,1	0,9	0,1	-	0,7	-	0,7	0,0	-	-	0,7	0,0	-	-	0,0	-	
40' containere	62,6	71,6	17,9	-	2,7	-	0,7	42,3	8,0	0,0	0,7	42,3	8,0	0,0	42,3	8,0	
Containere > 40'	0,4	0,7	-	-	-	-	-	0,7	-	-	-	0,7	-	-	0,7	-	
Lastede	66,3	76,9	30,8	0,2	0,3	-	0,4	41,1	4,3	0,0	0,3	41,1	4,3	0,0	41,1	4,3	
Tomme	48,5	52,5	7,6	0,2	5,3	-	0,6	31,6	7,2	0,0	0,6	31,6	7,2	0,0	31,6	7,2	
Inkluderet i alt	127,5	141,3	33,7	0,6	3,4	0,0	1,4	90,0	12,1	0,0	1,4	90,0	12,1	0,0	90,0	12,1	
20' containere	52,7	54,6	15,9	0,6	2,1	-	0,6	31,8	3,6	0,0	0,6	31,8	3,6	0,0	31,8	3,6	
Containere > 20' og <40'	0,2	0,7	0,2	-	0,5	-	0,5	0,0	-	-	0,5	0,0	-	-	0,0	-	
40' containere	74,4	85,5	17,7	-	0,8	-	0,8	57,8	8,5	0,0	0,8	57,8	8,5	0,0	57,8	8,5	
Containere > 40'	0,1	0,5	-	-	0,0	-	0,0	0,5	-	-	0,0	0,5	-	-	0,5	-	
Lastede	96,5	103,7	22,1	0,4	0,6	0,0	1,3	68,3	11,0	0,0	1,3	68,3	11,0	0,0	68,3	11,0	
Tomme	30,9	37,6	11,6	0,2	2,9	-	0,1	21,7	1,1	0,0	0,1	21,7	1,1	0,0	21,7	1,1	
Containere i TEU-enheder	380,2	430,2	107,8	0,9	13,1	0,0	3,9	264,3	40,1	0,0	3,9	264,3	40,1	0,0	264,3	40,1	
Udloppet	178,0	202,3	56,3	0,3	8,6	-	1,7	115,9	19,5	0,0	1,7	115,9	19,5	0,0	115,9	19,5	
Inkluderet	202,1	227,9	51,5	0,6	4,6	0,0	2,2	148,4	20,6	0,0	2,2	148,4	20,6	0,0	148,4	20,6	
Ro-ro-enheder	133,7	119,5	5,3	0,0	2,7	85,2	12,2	14,2	-	0,0	12,2	14,2	-	0,0	14,2	-	
Udloppet	71,3	52,9	2,4	0,0	1,0	37,0	4,8	7,8	-	0,0	4,8	7,8	-	0,0	7,8	-	
Inkluderet	62,4	66,6	2,9	-	1,8	48,2	7,4	6,4	-	-	7,4	6,4	-	-	6,4	-	
Gods i containere	2 472,6	2 726,9	753,7	6,4	21,5	0,0	29,6	1 743,5	172,3	0,0	29,6	1 743,5	172,3	0,0	1 743,5	172,3	
Udloppet	992,6	1 160,1	420,2	0,9	10,9	-	6,0	657,0	65,2	0,0	6,0	657,0	65,2	0,0	657,0	65,2	
Inkluderet	1 480,1	1 566,8	333,4	5,5	10,6	0,0	23,7	1 086,5	107,1	0,0	23,7	1 086,5	107,1	0,0	1 086,5	107,1	
Ro-ro-gods i øvrigt	1 860,7	1 810,2	86,3	0,0	42,4	1 279,0	185,3	217,2	-	0,0	42,4	185,3	217,2	0,0	185,3	217,2	
Udloppet	808,7	801,4	38,7	0,0	15,2	555,0	73,4	119,1	-	0,0	15,2	555,0	73,4	0,0	555,0	73,4	
Inkluderet	1 052,1	1 008,7	47,6	-	27,1	724,0	111,9	98,1	-	-	27,1	724,0	98,1	-	724,0	98,1	

Anm. Tabellen omfatter havne med en årlig godsomsætning for Fragtskibe 1 Antal enheder er skønnet. på mindst 1 mio. ton.

Tabel 11.

Passager- og færgefart.
Forbindelser mellem Danmark og udlandet

København - Dragør - Limhamn	København - Helsing- borg	København - Göteborg	København - Lands- krona	København - Malmö	Ruter til/fra Sverige (3-12)	1	2	3	4	5	6	7	Antal dobbeltture		
													1997	1998	
														98 531	98 830
														72 888	72 487
														11 880	12 108
														1 777	1 771
														41	38
														2 367	2 330
														5 548	5 026
														1 000	
Passagerer	1 845,3	1 835,1	309,4	347,4	262,7	302,8	17,3	15,4	10,6	8,9	5,7	5,8	13,2	14,6	-
Biler i alt	1997	1998	1997	1998	1997	1998	1997	1998	1997	1998	1997	1998	1997	1998	1997
	6 033,2	6 387,7	3 622,1	3 954,7	3 002,3	4 917,7	5 203,1	3 277,2	75,6	151,6	148,1	180,1	193,9	64,6	58,1
Lastvogne uden anhænger	1997	1998	1997	1998	1997	1998	1997	1998	1997	1998	1997	1998	1997	1998	1997
	22 922,1	23 287,6	2 643,3	2 756,5	2 287,6	3 277,2	3 277,2	3 277,2	73,8	148,1	148,1	180,1	193,9	64,6	58,1
Lastvogne med anhænger	1997	1998	1997	1998	1997	1998	1997	1998	1997	1998	1997	1998	1997	1998	1997
	3 622,1	3 954,7	164,0	160,9	164,0	160,9	160,9	160,9	236,2	236,2	236,2	236,2	236,2	236,2	236,2
Sættevogne med forvogn	1997	1998	1997	1998	1997	1998	1997	1998	1997	1998	1997	1998	1997	1998	1997
	616,6	616,6	378,3	378,3	378,3	378,3	378,3	378,3	547,7	547,7	547,7	547,7	547,7	547,7	547,7
Sættevogne uden forvogn	1997	1998	1997	1998	1997	1998	1997	1998	1997	1998	1997	1998	1997	1998	1997
	37,3	37,3	17,8	17,8	17,8	17,8	17,8	17,8	37,3	37,3	37,3	37,3	37,3	37,3	37,3
Campingvogne	1997	1998	1997	1998	1997	1998	1997	1998	1997	1998	1997	1998	1997	1998	1997
	218,0	218,0	94,8	94,8	94,8	94,8	94,8	94,8	218,0	218,0	218,0	218,0	218,0	218,0	218,0
Motorcykler, knallerter	1997	1998	1997	1998	1997	1998	1997	1998	1997	1998	1997	1998	1997	1998	1997
	78,8	78,8	46,8	46,8	46,8	46,8	46,8	46,8	78,8	78,8	78,8	78,8	78,8	78,8	78,8
Cykler	1997	1998	1997	1998	1997	1998	1997	1998	1997	1998	1997	1998	1997	1998	1997
	84,1	84,1	34,0	34,0	34,0	34,0	34,0	34,0	84,1	84,1	84,1	84,1	84,1	84,1	84,1
Lastbilgods ¹	1997	1998	1997	1998	1997	1998	1997	1998	1997	1998	1997	1998	1997	1998	1997
	13 509,8	14 499,6	6 968,6	7 761,2	6 968,6	7 761,2	6 968,6	7 761,2	13 509,8	14 499,6	6 968,6	7 761,2	6 968,6	7 761,2	6 968,6
Banegods	1997	1998	1997	1998	1997	1998	1997	1998	1997	1998	1997	1998	1997	1998	1997
	4 169,9	4 169,9	2 805,7	2 677,0	2 805,7	2 677,0	2 677,0	2 677,0	4 169,9	4 169,9	2 805,7	2 677,0	2 805,7	2 677,0	2 677,0
Gods i øvrigt	1997	1998	1997	1998	1997	1998	1997	1998	1997	1998	1997	1998	1997	1998	1997
	52,9	52,9	42,0	42,0	42,0	42,0	42,0	42,0	52,9	52,9	42,0	42,0	42,0	42,0	42,0
	1997	1998	1997	1998	1997	1998	1997	1998	1997	1998	1997	1998	1997	1998	1997
	2 698,1	2 638,8	0,1	0,1	0,1	0,1	0,1	0,1	2 698,1	2 638,8	0,1	0,1	0,1	0,1	0,1
	186,2	199,0	-	-	-	-	-	-	186,2	199,0	-	-	-	-	-

¹ Ekskl. bilens egenvægt.

1999:31 33
 Tabel II (fortsat).

Passager- og færgefart.
 Forbindelser mellem Danmark og udlandet

Rute	1997		1998		1997		1998	
	Passagerer	Biler i alt	Personbiler	Busser	Lastvogne uden anhænger	Lastvogne med anhænger	Sættevogne med forvogn	Sættevogne uden forvogn
Frederiks- havn - Oslo	522,6	70,1	56,9	2,6	0,5	3,1	7,0	4,9
Frederiks- havn - Larvik ³	703,4	117,6	90,0	5,1	22,62
Skagen - Hirtshals	148,8	30,5	30,4	0,1	-	-
Hirtshals - Oslo	547,2	73,6	47,2	1,2	25,22	-
Hirtshals - Kristians- sand	1 100,3	235,1	202,0	4,8	28,42	-
Hirtshals - Moss ⁴	110,2	30,4	19,3	0,1	10,92	-
Hans- holm - Egersund/ Bergen	213,5	43,3	35,4	0,4	7,55	2,4
Frederiks- havn - Oslo	522,6	70,1	56,9	2,6	0,5	3,1	7,0	4,9
Frederiks- havn - Larvik ³	703,4	117,6	90,0	5,1	22,62
Skagen - Hirtshals	148,8	30,5	30,4	0,1	-	-
Hirtshals - Oslo	547,2	73,6	47,2	1,2	25,22	-
Hirtshals - Kristians- sand	1 100,3	235,1	202,0	4,8	28,42	-
Hirtshals - Moss ⁴	110,2	30,4	19,3	0,1	10,92	-
Hans- holm - Egersund/ Bergen	213,5	43,3	35,4	0,4	7,55	2,4
Lastvogne med anhænger	1997	1997	1997	1997	1997	1997	1997	1997
3,1	2,5	2,5	2,5	2,5	2,5	2,5	2,5	2,5
7,0	7,0	7,0	7,0	7,0	7,0	7,0	7,0	7,0
4,9	4,9	4,9	4,9	4,9	4,9	4,9	4,9	4,9
Sættevogne uden forvogn	1997	1997	1997	1997	1997	1997	1997	1997
4,9	4,9	4,9	4,9	4,9	4,9	4,9	4,9	4,9
4,7	4,7	4,7	4,7	4,7	4,7	4,7	4,7	4,7
Campingvogne	1997	1997	1997	1997	1997	1997	1997	1997
3,5	3,5	3,5	3,5	3,5	3,5	3,5	3,5	3,5
6,9	6,9	6,9	6,9	6,9	6,9	6,9	6,9	6,9
1,5	1,5	1,5	1,5	1,5	1,5	1,5	1,5	1,5
4,3	4,3	4,3	4,3	4,3	4,3	4,3	4,3	4,3
18,3	18,3	18,3	18,3	18,3	18,3	18,3	18,3	18,3
1,9	1,9	1,9	1,9	1,9	1,9	1,9	1,9	1,9
3,8	3,8	3,8	3,8	3,8	3,8	3,8	3,8	3,8
Motorcykler, knallerter	1997	1997	1997	1997	1997	1997	1997	1997
0,9	0,9	0,9	0,9	0,9	0,9	0,9	0,9	0,9
0,9	0,9	0,9	0,9	0,9	0,9	0,9	0,9	0,9
0,8	0,8	0,8	0,8	0,8	0,8	0,8	0,8	0,8
1,9	1,9	1,9	1,9	1,9	1,9	1,9	1,9	1,9
2,0	2,0	2,0	2,0	2,0	2,0	2,0	2,0	2,0
3,3	3,3	3,3	3,3	3,3	3,3	3,3	3,3	3,3
Cykler	1997	1997	1997	1997	1997	1997	1997	1997
2,1	2,1	2,1	2,1	2,1	2,1	2,1	2,1	2,1
2,0	2,0	2,0	2,0	2,0	2,0	2,0	2,0	2,0
3,3	3,3	3,3	3,3	3,3	3,3	3,3	3,3	3,3
Lastbilgods ¹	1997	1997	1997	1997	1997	1997	1997	1997
242,6	263,2	263,2	242,6	263,2	263,2	242,6	263,2	263,2
229,9	278,5	278,5	229,9	278,5	278,5	229,9	278,5	278,5
1997	1997	1997	1997	1997	1997	1997	1997	1997
306,1	306,1	306,1	306,1	306,1	306,1	306,1	306,1	306,1
120,8	120,8	120,8	120,8	120,8	120,8	120,8	120,8	120,8
115,1	115,1	115,1	115,1	115,1	115,1	115,1	115,1	115,1
165,3	165,3	165,3	165,3	165,3	165,3	165,3	165,3	165,3
Banegods	1997	1997	1997	1997	1997	1997	1997	1997
•	•	•	•	•	•	•	•	•
•	•	•	•	•	•	•	•	•
1997	1997	1997	1997	1997	1997	1997	1997	1997
4,1	3,7	3,7	4,1	3,7	3,7	4,1	3,7	3,7
4,4	0,6	0,6	4,4	0,6	0,6	4,4	0,6	0,6
1998	1998	1998	1998	1998	1998	1998	1998	1998
Gods i øvrigt	1997	1997	1997	1997	1997	1997	1997	1997
4,1	3,7	3,7	4,1	3,7	3,7	4,1	3,7	3,7
0,2	0,2	0,2	0,2	0,2	0,2	0,2	0,2	0,2
1997	1997	1997	1997	1997	1997	1997	1997	1997
1,2	1,2	1,2	1,2	1,2	1,2	1,2	1,2	1,2
1,1	1,1	1,1	1,1	1,1	1,1	1,1	1,1	1,1
1998	1998	1998	1998	1998	1998	1998	1998	1998
0,2	0,2	0,2	0,2	0,2	0,2	0,2	0,2	0,2
1998	1998	1998	1998	1998	1998	1998	1998	1998

¹ Ekskl. bitens egenvegt.
² Ekvivalenter (meter:12), inkl. lastvogne med anhænger og sættevogne med forvogn.
³ Ruten starter juni 1997.
⁴ Ruten starter januar 1997.
⁵ Inkl. lastvogne med anhænger og sættevogne med forvogn.

Tabel 11 (fortsat).

Passager- og færgefart.
Forbindelser mellem Danmark og udlandet

	Ruter	København - Swinoujscie	Rønne - Swinoujscie ³	Tyskland til/fra (28-34)	Gedser - Rostock	Færgehavn - Puttgården
Antal dobbeltture	1997 282	271	258	11	22 019	2 679
	1998 280	258	22	22 657	3 267	16 212
Passagerer	1997 95,5	86,5	9,0	9 355,2	1 345,0	5 974,7
	1998 100,5	88,4	12,1	9 388,9	1 493,7	5 850,5
Biler i alt	1997 16,1	14,8	1,3	1 723,6	216,5	1 223,1
	1998 17,0	15,3	1,7	1 730,9	242,3	1 213,8
Personbiler	1997 12,2	11,0	1,3	1 362,7	165,2	932,9
	1998 13,3	11,6	1,7	1 361,5	188,7	915,5
Busser	1997 0,4	0,4	0,0	59,9	15,5	35,3
	1998 0,4	0,4	0,0	59,2	16,7	33,9
Lastvogne uden anhænger	1997 0,0	...	0,0	23,0	2,1	17,4
	1998 0,0	...	0,0 ⁴	26,1	5,4	17,3
Lastvogne med anhænger	1997 0,0	...	0,0	66,0	6,5	55,3
	1998 0,0	...	-	59,5	5,2	50,6
Sættevogne med forvogn	1997 3,42	3,4	0,0	211,9	27,2	182,2
	1998 3,32	3,3	...	224,6	26,3	196,5
Sættevogne uden forvogn	1997 4,9	4,9	0,0	0,4	-	-
	1998 4,4	4,4	-	0,7	0,3	-
Campingvogne	1997 0,0	-	0,0	82,8	6,9	62,1
	1998 0,0	-	0,0	74,7	8,2	52,5
Motorcykler, knallerter	1997 0,0	-	0,0	27,9	1,8	19,4
	1998 0,0	-	0,0	24,7	1,8	17,1
Cykler	1997 2,1	-	2,1	39,0	3,2	5,4
	1998 2,3	-	2,3	33,5	2,7	4,5
Gods i øvrigt	1997 -	-	-	1,7	-	-
	1998 -	-	-	0,1	-	-
Banegods	1997 -	-	-	-	-	-
	1998 -	-	-	-	-	-
Lastbilgods ¹	1997 187,9	187,7	0,1	4 727,6	580,9 ⁵	4 050,4 ⁵
	1998 164,1	164,0	0,0	4 901,0	573,2 ⁵	4 246,2 ⁵
1 Ekskl. bilens egenvegt.						
2 Inkl. lastvogne.						
3 Sommeruter.						
4 Inkl. sættevogne med forvogn.						
5 Lastbilgods er beregnet.						

1999:31 35
 Tabel II (fortsat).

Passager- og færgefart.

Forbindelser mellem Danmark og udlandet

	Rønne - Mukran		Rønne - Sassnitz ³		Fåborg - Gelling		Bagenkop - Kiel		Havneby - List		Ruter til/fra Storbi- tammen (34)	
Passagerer	1997	73,5	128,5	630,5	494,0	709,1	192,0	192,0	1997	192,0	192,0	192,0
	1998	81,2	113,9	636,6	505,4	707,6	192,0	192,0	1998	192,0	192,0	192,0
Biler i alt	1997	22,5	30,6	83,2	67,8	79,9	23,0	23,0	1997	23,0	23,8	23,8
	1998	23,3	27,5	83,6	62,8	77,5	23,8	23,8	1998	23,8	23,6	23,6
Personbiler	1997	22,1	29,2	79,9	64,7	68,7	22,7	22,7	1997	22,7	22,7	22,7
	1998	22,8	26,5	80,4	60,1	67,4	23,6	23,6	1998	22,8	23,6	23,6
Busser	1997	0,2	0,3	3,2	2,4	3,0	0,3	0,3	1997	0,2	0,3	0,3
	1998	0,2	0,4	3,2	2,3	2,5	0,2	0,2	1998	0,2	0,2	0,2
Lastvogne uden anhænger	1997	0,32	0,1	0,0	0,2	3,0	-	-	1997	0,32	3,0	-
	1998	0,22	0,0	0,0	0,2	3,0	-	-	1998	0,22	3,0	-
Lastvogne med anhænger	1997	0,0	0,0	0,0	0,4	3,7	-	-	1997	0,0	3,7	-
	1998	0,0	0,0	0,0	0,1	3,6	-	-	1998	0,0	3,6	-
Sættevogne med forvogn	1997	...	0,9	-	0,1	1,5	-	-	1997	...	1,5	-
	1998	...	0,6	0,0	0,2	1,0	-	-	1998	...	1,0	-
Sættevogne uden forvogn	1997	0,1	0,3	-	-	-	-	-	1997	0,1	-	-
	1998	0,1	0,3	-	-	-	-	-	1998	0,1	-	-
Campingvogne	1997	0,9	1,6	3,7	3,4	4,2	0,1	0,1	1997	0,9	4,2	0,1
	1998	0,7	1,5	3,7	3,8	4,4	0,1	0,1	1998	0,7	4,4	0,1
Motorcykler, knallerter	1997	0,2	0,3	1,0	1,0	4,1	0,8	0,8	1997	0,2	4,1	0,8
	1998	0,3	0,3	1,1	0,9	3,1	0,9	0,9	1998	0,3	3,1	0,9
Cykler	1997	2,0	4,7	3,1	5,8	14,7	0,5	0,5	1997	2,0	14,7	0,5
	1998	3,1	4,2	2,5	5,3	11,1	0,7	0,7	1998	3,1	11,1	0,7
Lastbilgods ¹	1997	6,6	20,7	0,14	6,0	62,9	-	-	1997	6,6	62,9	-
	1998	5,8	15,3	0,14	4,2	56,2	-	-	1998	5,8	56,2	-
Banegods	1997	•	•	•	•	•	•	•	1997	•	•	•
	1998	•	•	•	•	•	•	•	1998	•	•	•
Gods i øvrigt	1997	0,0	-	-	1,6	-	-	-	1997	0,0	-	-
	1998	0,0	-	-	0,1	-	-	-	1998	0,0	-	-

¹ Ekskl. bilens egenvægt.

² Inkl. sættevogne med forvogn.

³ Færgen på værft januar-marts 1998.

⁴ Lastbilgods er beregnet.
⁵ Inkl. trailere.

Tabel 12 (fortsat).

Passager- og fergefart.
Indenlandske forbindelser

	Hundested - Rørvig		Havnø - Sejersø		Holbæk - Ørø		Kalundborg - Samsø		Korsør - Lohals ³		Stigsnes - Agersø		Stigsnes - Omø	
Antal dobbeltture	1997	5 227	1 825	1 993	3 659	3 637	824	824	684	539	6 150	5 647	2 658	2 726
	1998	5 305	1 993	22,6	18,2	31,9	9,7	20,2	34,8	34,1	12,5	11,3	13,2	12,0
Passagerer	1997	304,8	72,5	112,8	138,6	77,5	124,4	52,9	49,4	116,4	124,4	124,4	12,0	13,2
	1998	280,5	68,8	115,2	132,7	39,1	116,4	49,4	12,0	13,2	12,0	13,2	12,0	13,2
Biler i alt	1997	88,2	21,5	16,7	33,0	20,3	36,5	12,0	13,2	12,0	13,2	12,0	13,2	12,0
	1998	84,0	24,5	18,2	33,3	9,8	35,6	13,2	12,0	13,2	12,0	13,2	12,0	13,2
Personbiler	1997	87,3	19,6	16,7	31,3	20,2	34,8	11,3	13,2	12,0	13,2	12,0	13,2	12,0
	1998	83,2	22,6	18,2	31,9	9,7	34,1	12,5	11,3	13,2	12,0	13,2	12,0	13,2
Busser	1997	0,1	0,0	0,0	0,1	0,1	-	0,0	0,7	-	0,0	-	0,0	0,0
	1998	0,1	0,0	0,0	0,1	0,0	-	0,0	0,7	-	0,0	-	0,0	0,0
Lastvogne uden anhænger	1997	0,9	1,7	0,0	0,2	0,0	1,7	0,7	0,7	0,0	1,7	0,7	0,7	0,7
	1998	0,7	1,6	0,0	0,3	0,0	1,5	0,7	0,7	0,0	1,5	0,7	0,7	0,7
Lastvogne med anhænger	1997	0,0	0,1	-	0,3	0,0	-	-	-	-	-	-	-	-
	1998	0,0	0,2	-	0,3	0,0	-	-	-	-	-	-	-	-
Sættevogne med forvogn	1997	0,0	0,0	-	1,1	0,0	-	-	-	-	-	-	-	-
	1998	0,0	-	-	0,6	0,0	-	-	-	-	-	-	-	-
Sættevogne uden forvogn	1997	-	-	-	-	0,2	-	-	-	-	-	-	-	-
	1998	-	-	-	0,4	0,0	-	-	-	-	-	-	-	-
Campingvogne	1997	0,5	0,2	0,0	1,0	0,6	3,9 ⁴	0,0	0,1	0,0	3,9 ⁴	0,0	0,0	0,0
	1998	0,5	0,2	0,0	1,0	0,3	2,5 ⁴	0,1	0,1	0,0	2,5 ⁴	0,1	0,1	0,1
Motorcykler, knallerter	1997	-	0,2	0,2	0,5	0,3	...	0,4	0,4	0,3	...	0,4	0,4	0,4
	1998	-	0,3	0,4	0,3	0,1	...	0,3	0,3	0,1	...	0,3	0,3	0,3
Cykler	1997	14,3	3,8	24,8	6,6	3,2	3,5 ⁵	1,4	1,4	3,2	3,5 ⁵	1,4	1,4	1,4
	1998	10,8	2,8	23,0	4,2	1,9	3,2 ⁵	0,6	0,6	1,9	3,2 ⁵	0,6	0,6	0,6
Lastbilgods ¹	1997	6,1 ²	9,2	0,1	24,3 ²	4,6 ²	3,0	1,7	1,7	4,6 ²	3,0	1,7	1,7	1,7
	1998	5,3 ²	10,6	0,1	23,3 ²	0,2 ²	3,6	1,6	1,6	0,2 ²	3,6	1,6	1,6	1,6
Banegods	1997	•	•	0,0	•	•	•	•	•	•	•	•	•	•
	1998	•	•	0,0	•	•	•	•	•	•	•	•	•	•
Gods i øvrigt	1997	-	0,8	0,1	-	-	0,9	1,0	1,0	-	0,9	1,0	1,0	1,0
	1998	-	0,4	0,1	-	-	0,6	1,0	1,0	-	0,6	1,0	1,0	1,0

¹ Ekskl. bilens egenvegt.² Lastbilgods er beregnet.³ Ruten opført 31. december 1998.⁴ Inkl. varevogne.⁵ Inkl. motorcykler og knallerter.

Tabel 12 (fortsat).

Passager- og færgefart.
Indenlandske forbindelser

	1 000										
Antal dobbeltture	1997	2 279	2 240	7 520	2 680	2 567	7 052	1 590	2 227	2 070	2 019
Passagerer	1997	26,9	33,3	226,5	66,4	794,6	84,8	81,7	261,3	267,8	261,3
Biler i alt	1997	4,6	16,2	93,5	24,8	307,9	29,8	15,4	52,9	55,7	52,9
1998	4,1	15,4	97,4	25,2	221,4	31,1	15,4	55,7	52,9	55,7	
Personbiler	1997	4,6	15,5	86,6	21,1	255,6	23,5	13,5	48,5	48,5	48,5
1998	4,0	14,9	90,1	22,0	184,4	24,4	13,3	50,5	48,5	48,5	
Busser	1997	0,0	-	0,7	0,0	9,7	0,1	-	0,1	0,2	0,1
1998	0,0	-	0,6	0,0	6,1	0,1	0,0	0,2	0,2	0,2	
Lastvogne uden anhænger	1997	0,0	0,83	3,6	3,7	11,8	3,4	1,9	2,6	2,6	2,6
1998	0,0	0,53	4,4	2,3	8,5	3,5	2,1	3,5	2,6	3,5	
Lastvogne med anhænger	1997	-	-	2,6	-	17,5	1,8	-	1,4	1,4	1,4
1998	-	-	2,2	0,9	11,7	1,9	0,0	1,2	1,2	1,2	
Sættevogne med forvogn	1997	-	-	-	-	13,3	1,1	-	0,3	0,3	0,3
1998	-	-	0,0	-	10,7	0,3	-	-	-	-	
Sættevogne uden forvogn	1997	-	-	-	-	0,3	-	-	-	-	-
1998	-	-	-	-	0,3	-	-	-	-	-	
Campingvogne	1997	-	-	-	0,2	5,1	0,2	0,0	0,2	0,2	0,2
1998	-	-	-	-	3,4	0,2	0,0	0,2	0,2	0,2	
Motorcykler, knallerter	1997	0,4	1,2	0,1	2,6	0,4	0,5	0,9	0,9	0,9	0,9
1998	0,4	1,5	1,5	0,7	1,3	0,3	0,4	0,9	0,9	0,9	
Cykler	1997	5,1	1,6	-	3,3	2,1	5,7	7,8	9,3	9,3	9,3
1998	3,5	1,4	5,7	2,8	4,2	7,4	8,2	8,2	8,2	8,2	
Lastbilgods ¹	1997	-	0,5	25,2	16,9	380,3	46,1	6,9	30,4	30,4	30,4
1998	-	1,6	29,9	12,0	276,6	50,7	7,7	29,8	30,4	30,4	
Banegods	1997	•	•	•	•	•	•	•	•	•	•
1998	•	•	•	•	•	•	•	•	•	•	
Gods i øvrigt	1997	-	0,0	-	-	-	0,0	1,2	0,4	0,4	0,4
1998	-	0,0	-	0,1	-	-	-	1,2	0,4	0,4	

¹ Ekskl. bilens egenægt.² Sommerlude fra 1998.³ Inkl. traktorer og varevogne.

Tabel 12 (fortsat).

Passager- og færgefart.
Indenlandske forbindelser

	1 000						
Antal dobbelture	1997	1 350	1 927	2 445	2 443	1 713	894
	1998	1 505	1 881	2 443	2 443	1 713	894
Passagerer	1997	44,3	178,0	59,4	59,4	26,1	52,9
	1998	42,2	172,3	59,7	59,7	28,2	51,5
Biler i alt	1997	6,2	36,9	13,1	6,0	13,9	13,9
	1998	8,0	38,6	14,2	5,9	14,4	14,4
Personbiler	1997	5,7	34,4	12,1	4,9	13,2	13,2
	1998	7,5	36,3	13,0	5,0	13,6	13,6
Busser	1997	0,0	0,1	0,0	-	0,1	0,3
	1998	0,0	0,1	0,0	-	0,0	0,3
Lastvogne uden anhænger	1997	0,5	1,9	0,6 ³	1,1	0,6	1,3
	1998	0,4	1,7	0,6 ³	0,9	0,8	1,5
Lastvogne med anhænger	1997	-	0,4	0,5	-	-	0,3
	1998	0,1	0,4	0,6	-	-	0,4
Sættevogne med forvogn	1997	-	0,1	-	-	-	0,9
	1998	-	0,1	-	-	-	1,0
Sættevogne uden forvogn	1997	-	-	-	-	-	-
	1998	-	-	-	-	-	-
Campingvogne	1997	-	0,2	0,0	0,1	0,3	1,4
	1998	-	0,2	0,0	0,1	0,3	1,7
Motorcykler, knallerter	1997	-	0,6	...	0,0	0,3	2,6
	1998	-	0,7	...	0,0	0,2	2,3
Cykler	1997	-	8,1	6,7 ⁴	1,9	5,0	5,5
	1998	-	7,1	7,0 ⁴	1,3	4,1	3,7
Lastbilgods ¹	1997	1,9	13,1	3,9	6,7	3,9 ⁵	24,0 ⁵
	1998	2,3	12,5	4,1	6,1	4,9 ⁵	27,9 ⁵
Bane gods	1997	•	•	•	•	•	•
	1998	•	•	•	•	•	•
Gods i øvrigt	1997	0,3	0,4	-	-	-	-
	1998	0,3	0,4	-	-	-	-

¹ Ekskl. bilens egenvægt.² Mindre biltransport i 1998 pga. bygning af færgeleje.³ Inkl. motorcykler og knallerter.⁴ Inkl. motorcykler og knallerter.⁵ Lastbilgods er beregnet.⁶ Traktorer.

Tabel 12 (fortsat).

Passager- og færgefart.
Indenlandske forbindelser

	Arø	Endelave	Horsens -	Hov -	Hov -	Grenå -	Hals -	Frederiks- havn -	Læsø
Arø	Arø	Endelave	Horsens -	Hov -	Hov -	Grenå -	Hals -	Frederiks- havn -	Læsø
1997	7 052	1 054	2 321	656	257	16 290	1 455	1 498	36
1998	7 113	986	2 275	664	239	22 346	1 498	1 498	36
1 000									
Passagerer	167,8	62,4	344,4	45,3	20,6	280,4	226,5	226,5	36
1997	167,8	62,4	344,4	45,3	20,6	280,4	226,5	226,5	36
1998	149,6	54,7	339,7	43,2	20,6	267,0	223,5	223,5	36
Biler i alt	47,1	12,3	91,6	0,5	0,7	124,2	49,7	49,7	36
1997	47,1	12,3	91,6	0,5	0,7	124,2	49,7	49,7	36
1998	44,0	11,8	93,2	0,5	0,8	131,0	50,0	50,0	36
Personbiler	45,3	11,6	82,8	0,4 ³	0,7	120,0	44,1	44,1	36
1997	45,3	11,6	82,8	0,4 ³	0,7	120,0	44,1	44,1	36
1998	42,0	11,3	84,6	0,4 ³	0,8	126,0	45,1	45,1	36
Busser	0,0	0,0	0,5	-	-	-	0,2	0,2	36
1997	0,0	0,0	0,5	-	-	-	0,2	0,2	36
1998	0,0	-	0,5	-	-	-	0,2	0,2	36
Lastvogne uden anhænger	1,7	0,5	3,0	0,1	-	3,0 ⁴	3,6	3,6	36
1997	1,7	0,5	3,0	0,1	-	3,0 ⁴	3,6	3,6	36
1998	2,0	0,3	2,7	0,1	-	3,8 ⁴	3,3	3,3	36
Lastvogne med anhænger	-	0,2	4,1	-	-	-	1,4	1,4	36
1997	-	0,2	4,1	-	-	-	1,4	1,4	36
1998	-	0,1	4,3	-	-	-	1,1	1,1	36
Sættevogne med forvogn	-	-	1,3	-	-	-	0,4	0,4	36
1997	-	-	1,3	-	-	-	0,4	0,4	36
1998	-	-	1,2	-	-	-	0,3	0,3	36
Sættevogne uden forvogn	-	-	0,0	-	-	-	0,5	0,5	36
1997	-	-	0,0	-	-	-	0,5	0,5	36
1998	-	-	0,0	-	-	-	1,0	1,0	36
Campingvogne	0,2	0,1	1,2	-	-	2,9	0,4	0,4	36
1997	0,2	0,1	1,2	-	-	2,9	0,4	0,4	36
1998	0,0	0,0	1,1	-	-	1,6	0,5	0,5	36
Motorcykler, knallerter	0,2	0,1	1,6	-	-	2,7	0,4	0,4	36
1997	0,2	0,1	1,6	-	-	2,7	0,4	0,4	36
1998	0,3	0,1	1,4	-	-	2,3	0,5	0,5	36
Cykler	5,1	3,4	15,8	1,8	4,0	9,9 ⁵	11,4	11,4	36
1997	5,1	3,4	15,8	1,8	4,0	9,9 ⁵	11,4	11,4	36
1998	4,3	2,0	12,3	1,2	3,6	8,4 ⁵	9,4	9,4	36
1 000 ton									
Lastbilgods ¹	3,1	...	94,0	0,3	-	20,8 ⁶	26,7	26,7	36
1997	3,1	...	94,0	0,3	-	20,8 ⁶	26,7	26,7	36
1998	4,1	7,2	93,8	0,5	-	17,1	29,8	29,8	36
Banegods	•	•	•	•	•	•	•	•	36
1997	•	•	•	•	•	•	•	•	36
1998	•	•	•	•	•	•	•	•	36
Gods i øvrigt	-	8,1 ²	-	1,6	2,8	-	0,0	0,0	36
1997	-	8,1 ²	-	1,6	2,8	-	0,0	0,0	36
1998	-	3,6	-	2,4	2,7	-	-	-	36

¹ Ekskl. bilens egenvægt.
² Inkl. lastbilgods.
³ Varevogne.
⁴ Inkl. lastvogne med anhænger og sættevogne.
⁵ Inkl. knallerter.
⁶ Lastbilgods er beregnet.

Tabel 12 (fortsat).

Passager- og færgefart.
Indenlandske forbindelser

		1 000					
		1997		1998		1999	
Feggesund overfart	Næssund overfart	14 454	11 529	10 142	25 050	22 750	7 213
		13 960	11 529	10 760	25 304	23 250	7 098
Hvalp- sund - Sundsøre	Branden - Fur	14 170	10 760	10 142	25 050	22 750	7 213
		11 529	10 760	10 142	25 304	23 250	7 098
Kleppe - Thyborøn - Agger	Venhø - Esbjerg - Fanø	14 454	11 529	10 142	25 050	22 750	7 213
		13 960	11 529	10 760	25 304	23 250	7 098
Passagerer	Biler i alt	165,8	105,9	133,0	438,2	252,4	187,4
		146,1	115,5	131,8	516,0	248,6	183,4
Personbiler	1997	65,8	39,4	59,4	168,2	103,7	67,4
		59,9	41,2	61,0	282,2	105,9	66,8
Busser	1997	2,1	3,1	0,1	4,1	4,1	0,1
		2,0	2,2	0,1	-	4,3	0,2
Lastvogne uden anhænger	1997	2,5	3,9	4,4	8,9	2,6	7,4
		2,3	3,0	5,1	11,2	1,9	3,9
Lastvogne med anhænger	1997	1,0	0,6	1,9	6,6	0,2	...
		1,0	0,6	2,5	7,2	0,2	1,0
Sættevogne med forvogn	1997	0,9	0,2	0,9	...	-	...
		0,8	0,1	1,1	...	-	2,2
Sættevogne uden forvogn	1997	-	-	-	-	-	-
		-	-	-	-	-	-
Campingvogne	1997	0,6	0,1	1,4	2,2	0,4	-
		0,5	0,2	1,3	2,3	0,3	-
Motorcykler, knallerter	1997	1,0	1,2	0,9	0,4	-	4,1
		0,9	1,1	0,9	0,0	-	3,5
Cykler	1997	1,9	1,4	0,1	-	8,4	-
		1,4	1,1	0,2	-	5,9	-
Lastbilgods ¹	1997	32,5	14,3	72,4	153,4	4,1	51,5
		35,5	14,8	84,1	176,7	3,1	78,4
Banegods	1997	•	•	•	•	•	•
		•	•	•	•	•	•
Gods i øvrigt	1997	-	-	-	-	-	-
		-	-	-	-	-	-
Ekskl. bilens egenvegt. ¹	1997	56,2	56,2	56,2	56,2	56,2	56,2
		50,9	50,9	50,9	50,9	50,9	50,9
Lastbilgods er beregnet. ²	1997	56,2	56,2	56,2	56,2	56,2	56,2
		50,9	50,9	50,9	50,9	50,9	50,9
Inkl. sættevogne med forvogn. ³	1997	56,2	56,2	56,2	56,2	56,2	56,2
		50,9	50,9	50,9	50,9	50,9	50,9
Inkl. lastvogne med anhænger og sættevogne med forvogn til og med marts 1998. ⁴	1997	56,2	56,2	56,2	56,2	56,2	56,2
		50,9	50,9	50,9	50,9	50,9	50,9