



Skibsfarten på danske havne 1999

1. Formål mv.

Formålet med statistikken er at vise omfanget og udviklingen i skibsstrafikken på de danske havne, herunder godstransport og passagerbefordring over havnene.

Oplyder EF-direktiv

Fra 1997 indsamles hovedparten af statistikken data som led i et EU-under-søgesprogram, der er fastlagt ved Rådets Direktiv 95/64/EF.

2. Statistikens omfang

Statistikken dækker skibsanløb på danske havne, dvs. trafikhavne og separate færgelejer uden for trafikhavnene, for at losse eller laste gods eller for at ud- eller indskibe passagerer. Skibe, der anløber en havn udelukkende for reparation, bunk-ring eller proviantering, indgår således ikke i statistikken.

Opgørelsen af passager- og færgefarten omfatter dog ikke en del småfærger og mindre skibe, som gør tjeneste i forholdsvist korte overfarter, og som hovedsageligt befordrer passagerer og gods til småøer mv.

En nærmere beskrivelse af statistikken opgørelsesmetode og de anvendte definitioner er givet i afsnit 4 og 5.

3. Skibstransport på danske havne 1999

3.1 Skibsanløb

Danske havne havde i 1999 572.500 anløb af skibe for ud- eller indskibning af gods eller passagerer. Hovedparten var færgeanløb, der i 1999 udgjorde 95 pct. af samtlige skibsanløb, jf. tabel 4. Fra 1998 til 1999 er antal skibsanløb faldet med 3 pct., hvilket overvejende skyldes nedlæggelse af færgeruter efter åbningen af Storebælsbroen i juni 1998.

49 pct. af skibsanløbene var af skibe med en bruttotonnage under 250 BT og 18 pct. af skibe mellem 250 og 500 BT. Kun 10 pct. af skibsanløbene var af skibe over 10.000 BT.

Fragtskibstyper

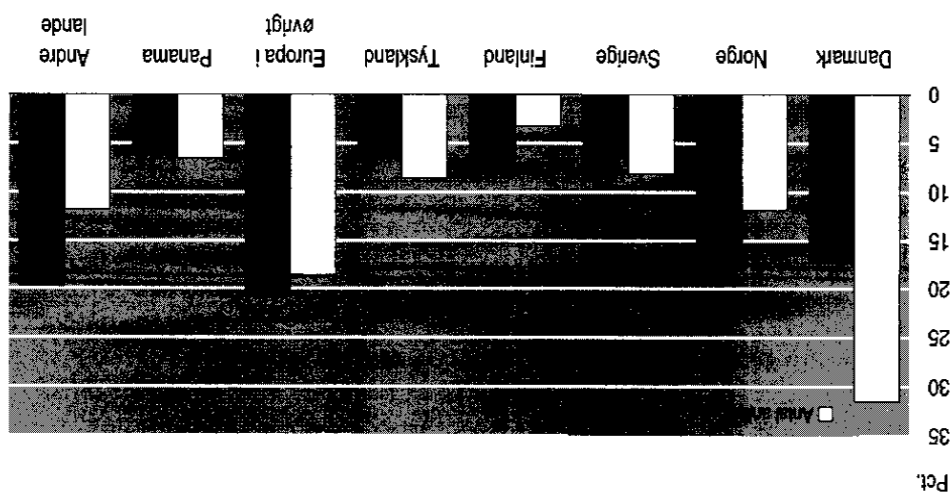
For 13 trafikhavne, som i 1999 havde en godssomsætning på mindst 1 mio. ton fra fragtskibe, kan fragtskibsanløbene fordeles på skibstyper. Disse havne havde i 1999 godt halvdelen af samtlige fragtskibsanløb på danske havne.

Mange mindre skibe

572.500 skibsanløb

I 1999 var 29 pct. af fragtskibsansløbene på de 13 største havne af tankskibe, 12 pct. af bulkarriers, 10 pct. af containerskibe, 17 pct. af specialskibe, 29 pct. af stykgodsskibe i øvrigt og 4 pct. af pramme/lægtre.

Figur 1. Fragtskibsansløb på 13 største danske havne efter skibets flagstat, 1999



Figur 1.

Danske fragtskibe i mindretal

Størstedelen af fragtskibsansløbene på de 13 største havne var af skibe, der var indregistreret i et udenlandsk skibsregister. I 1999 førte kun 31 pct. af fragtskibene dansk flag. Norske skibe udgjorde 12 pct., tyske skibe 9 pct. og svenske skibe 8 pct. af skibsansløbene. 18 pct. af skibene var indregistreret i et ikke-europæisk skibsregister, herat en tredjedel i Panama. Målt efter tonnage var den danske andel endog kun 17 pct., mens ikke-europæiske skibe havde 26 pct., jf. tabel 5.

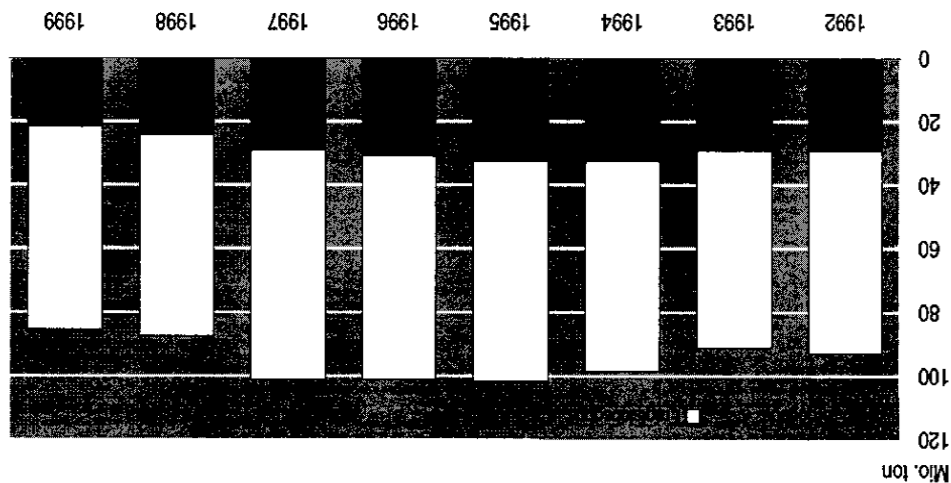
3.2 Godstransport over danske havne

Godstransporten over de danske havne lå i perioden 1994-1997 omkring 100 mio. ton. I 1998 gik skibstransporten tilbage med næsten 14 mio. ton, og i 1999 faldt godsmængden yderligere med 2 mio. ton, dels som følge af åbningen af jernbaneforbindelsen over Storebælt i 1997 og vejforbindelsen i 1998, dels på grund af fald i kulimporten fra 1998. I 1999 blev der i alt lossat og lastet 85 mio. ton gods over danske havne.

Storebæltbroen gav mindre færgegods

Figur 2.

Godstransport over danske havne, 1992-1999



85 pct. til og fra udenlandske havne

85 pct. af skibsgodset blev i 1999 fragtet mellem danske og udenlandske havne, og 15 pct. mellem danske havne.

3.2.1 Godstransport mellem danske og udenlandske havne

I 1999 blev der fragtet 72,5 mio. ton gods mellem danske og udenlandske havne. Det er 0,6 mio. ton mere end i 1998, jf. tabel 1.

Fragtskibsgodset i trafik mellem Danmark og udlandet var i 1999 på 54,9 mio. ton. Det er stort set uændret i forhold til året før.

I 1999 fragtedes 46 pct. af fragtskibsgodset til og fra udenlandske havne i tankfart.

Der blev udløst 41,6 mio. ton gods fra udlandet i 1999 og indladet 30,9 mio. ton gods til udlandet.

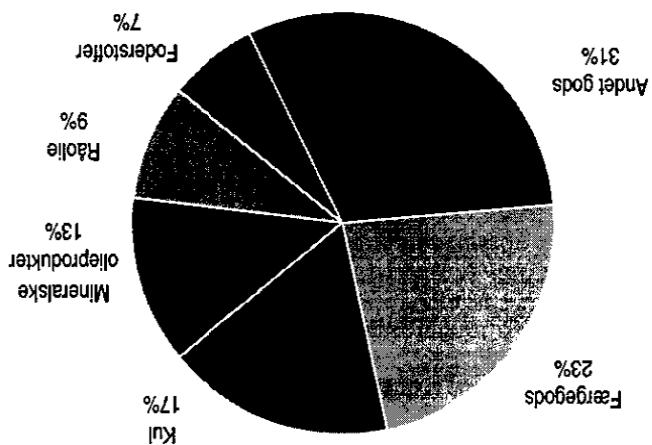
17,6 mio. ton, svarende til 24 pct. af den transporterede godsmængde mellem Danmark og udlandet, blev fragtet med færge. Det er 2 pct. mere end i 1998. Fremgangen skyldes mere lastbilgods på ruterne mellem Danmark og hhv. Sverige og Norge.

På ruterne mellem Danmark og Tyskland har den overførte godsmængde været uændret fra 1998 til 1999.

Mere færgegods til og fra Sverige og Norge

Figur 3.

Udløst skibsgods fra udlandet efter vareart, 1999

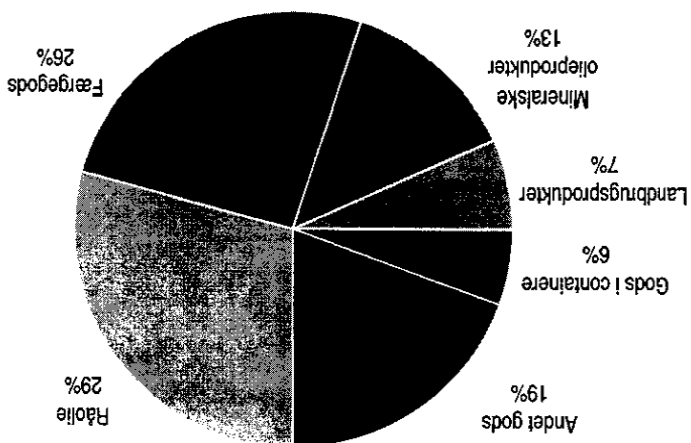


13 pct. med dansk skib

23 pct. af det udløste gods fra udlandet var færgegods, 17 pct. var kul, 13 pct. mineraliske olieprodukter, 9 pct. råolie og 7 pct. foderstoffer, jf. figur 3. Af det indladede gods til udlandet var 42 pct. råolie og mineraliske olieprodukter, 26 pct. færgegods, 7 pct. landbrugsprodukter og 6 pct. gods i containere, jf. figur 4. Kun 13 pct. af fragtskibsgodset mellem de større danske havne og udlandet blev transporteret med danske skibe. Af det udløste fragtskibsgods fra udlandet kom 17 pct. med danske skibe, og af det indladede fragtskibsgods til udlandet transporteredes 7 pct. med danske skibe, jf. tabel 9.

Figur 4.

Inkladet skibsgods til udlandet efter vareart, 1999



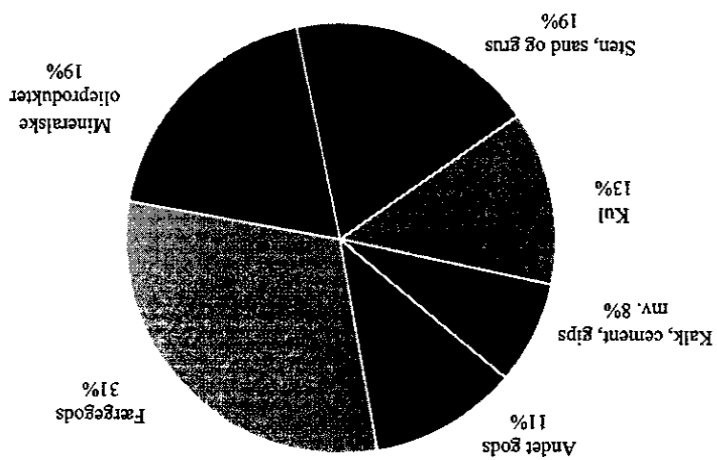
For fragtskibstrafikken på 13 største danske havne og for færgefarten kan udenrigstrafikken fordeles efter modtager- og afsendelseslande. Disse havne omfattede 81 pct. af det udløste gods fra udlandet og 88 pct. af det inkluderede gods til udlandet.

Det udløste gods fra udlandet kom i 1999 især fra Sverige (19 pct.), Norge (16 pct.), Mellem- og Sydamerika (9 pct.) og Tyskland (9 pct.). Det inkluderede gods til udlandet gik især til Sverige (25 pct.), Tyskland (12 pct.) og Finland (9 pct.), jf. tabel 6.

3.2.2 Godstransport mellem danske havne

I 1999 blev der fragtet 12,8 mio. ton gods mellem danske havne. Det er 2,6 mio. ton eller 17 pct. mindre end i 1998, og 11,1 mio. ton eller 46 pct. mindre end i 1997 jf. tabel 1.

Indlandsk skibsgods efter vareart, 1999



Figur 5.

Indlandsk søtrans-
port på 12,8 mio. ton

Der blev fragtet 2,7 mio. ton med tankskib mellem danske havne i 1999. Det er stort set uændret i forhold til året før. Tankskibstransporterne gik især til og fra raffinaderierne i Vestsjællands Amt og Vejle Amt samt til Århus Amt, Nord-
jyllands Amt og Københavns Amt og Kommune, jf. tabel 3 og tabel 7.

I indenlandsk transport med tørlastskibe blev der fragtet 6,3 mio. ton gods i 1999 mod 6,2 mio. ton i 1998. En stor del af transporten, 1,4 mio. ton, gik fra Sønder-
jyllands Amt til Fyns Amt og Århus Amt og var især kul fra Enstedværkets Havn, jf. tabellerne 6, 7 og 8.

Et andet betydeligt element i den indenlandske transport med tørlastskibe er fragt af sten, sand og grus, som er opfisket fra havbunden. I 1999 blev der udloset 1,9
mio. ton. Det er 0,2 mio. ton eller 15 pct. mere end i 1998, jf. tabel 1.

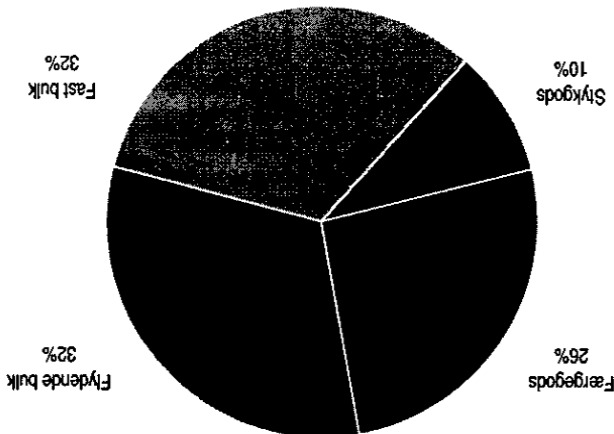
Nedlæggelsen af jernbanefærgeruten Korsør-Nyborg i maj 1997 og bilfærgeruterne
over Storebælt i juni 1998 har medført, at det indenlandske gods med færger er
faldet fra 11,2 mio. ton i 1997 til 6,9 mio. ton i 1998 og 3,9 mio. ton i 1999, jf.
tabel 1 og tabel 12.

For de større havne blev 57 pct. af det udloste og 41 pct. af det indladede gods i
indenlandsk fragtskibs fart transporteret med danske skibe, jf. tabel 9.

3.3 Havnenes godsomsætning

I 1999 udgjorde havnenes samlede godsomsætning 97,2 mio. ton, jf. tabel 3. Det er
8 mio. ton mindre end i 1998. Nedgangen hænger overvejende sammen med ned-
læggelsen af færgeruterne over Storebælt.

Figur 6.



Havnenes godsomsætning efter lasttype, 1999

Havnenes godsomsætning er noget større end godstransporten som oplyst i tabel 1,
fordi den indenlandske transport i tabel 3 er medregnet 2 gange som hhv. udloset og
indladet gods. De enkelte havnes skibs trafik og godsomsætning er vist i tabel 3.

Der er stor koncentration af søtransporterne. I 1999 foregik godt halvdelen af
havnenes samlede godsomsætning i de 6 største havne, og de 21 havne, der i 1999
havde en godsomsætning på mindst 1 mio. ton, dækkede 83 pct. af havnenes sam-
lede godsomsætning, jf. tabel 2.

Uændret indenlandsk
gods med tankskibe ...

... og tørlastskibe

Sten, sand og grus fra
havbunden

Mindre gods med færge
efter åbning af
Storebæltforbindelsen

Mere end halvdelen
med dansk skib

97 mio. ton lossedes
eller lastedes

Stor koncentration af
søtransporten

Fredericia Havn er størst

Målt efter den samlede godsomsætning var Fredericia Havn landets største havn med en godsomsætning på 14,5 mio. ton, efterfulgt af Københavns Havn, der havde en godsomsætning på 9,4 mio. ton i 1999.

26 pct. af godsomsætningen i havnene var færge gods. 32 pct. var flydende bulk, 32 pct. var fast bulk og 10 pct. stykgods, heraf knap halvdelen i containere eller ro-ro-enheder, jf. figur 6 og tabel 8.

4 pct. af fragtskibsgodset var i containere. 94 pct. af containergodset blev udloppet eller indladet over Århus Havn, Københavns Havn og Aalborg Havn.

I de 13 trafikhavne, som i 1999 havde en årlig godsomsætning på mindst 1 mio. ton, blev der i 1999 udloppet 142.200 containere, svarende til 232.700 TEU, og indladet 150.000 containere, svarende til 247.500 TEU. Godt halvdelen af containerne havde en længde på 40 fod. De øvrige var overvejende på 20 fod. Af de ekspederede containere var 31 pct. tomme og 69 pct. lastede, jf. tabel 10.

Målt i TEU havde blev der i 1999 lastet og løst 480.300 containere i de største danske havne. Det er 12 pct. mere end i 1998. Århus Havn havde 59 pct. af containertromsætningen og Københavns Havn 27 pct.

3 pct. af fragtskibsgodset var ro-ro-gods i løst eller på lastbiler. 89 pct. af ro-ro-godset blev udloppet eller indladet over 5 af de største havne. Der blev i alt ekspederet 133.200 ro-ro-enheder, overvejende løst eller på lastbiler, over de største danske havne. Det er 11 pct. flere end i 1998. Fremgangen skyldes især en fordobling af de ekspederede enheder i Århus Havn. Hovedparten af ro-ro-enhederne, 68 pct. i 1999, blev fragtet over Esbjerg Havn, og 20 pct. ekspederedes i Århus Havn.

4 pct. containergods

Ekspederede 1/4 mio. containere i største danske havne ...

... 2/3 var lastede

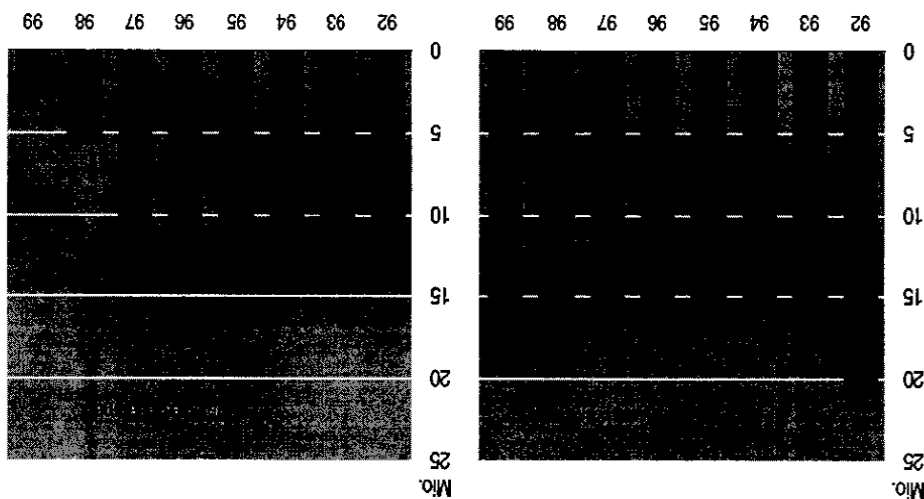
Århus Havn største containerhavn

Ekspederede 133.000 ro-ro-enheder ...

... især over Esbjerg Havn

Figur 7.

Passagerer på Øresundsruterne og ruiter Øst-Vest Danmark, 1992-1999



3.4 Passager- og færgefart på danske havne 1999

Udlandsruterne domineres af trafikken over Øresund. I 1999 havde Øresundsruterne 19,5 mio. passagerer svarende til godt halvdelen af passagererne på udlandsruterne. Det er 3 pct. mere end året før.

Flere passagerer over Øresund ...

... færre på Østersøen

Ruterne mellem Danmark og Tyskland havde i 1999 8,4 mio. passagerer, hvilket er 10 pct. mindre end året før. Østersøruterne til Tyskland omfatter knap en fjerdedel af passagererne på udlandsruterne jf. tabel 11.

Norgesruterne havde 4,0 mio. passagerer i 1999, det er 3 pct. mindre end i 1998.

Antallet af passagerer på de indenlandske passager- og færgeruter er fra 1998 til 1999 reduceret med 2,7 mio., jf. tabel 12.

Tilbagegangen skyldes åbningen af den faste vej- og jernbaneforbindelse over Storebælt i hhv. juni 1998 og maj 1997. Til sammenligning kan oplyses, at der i 1999 kørte 13,3 mio. personer i personbiler og busser over Storebælt.

Storebæltstorbindelsen

4. Metode

Fra 1997 opgøres skibstypen på danske havne på grundlag af 3 forskellige kilder:

- indberetning fra trafikhavne med en årlig godsomsætning på mindst 1 mio. ton
- indberetning fra øvrige trafikhavne
- indberetning fra rederier om passager- og færgefart.

4.1 Fragtskibsfart på større trafikhavne

Fra januar 1997 indsamles hver måned oplysninger om fragt- og krydstogtskibes anløb på de danske havne, som har en årlig godsomsætning på mindst 1 mio. ton.

Månedlig indberetning fra havnene

I 1999 dækkede indberetningen følgende 13 havne: Københavns Havn, Asnæsværkets Havn, Statoil-havnen, Rønne Havn, Enstedværkets Havn, Århus Havn, Aalborg Havn og Aalborg Portland Havn.

For hvert anløb indberetter havnen oplysninger om skibets brutotonnage, type og registreringsland, lossat og lastet gods med angivelse af ud- eller indskibningshavn, gods vægt, vareart og antal tomme og lastede containere og ro-ro-enheder.

4.2 Fragtskibsfart på mindre trafikhavne

Statistikken baseres på årlige indberetninger fra trafikhavne med en årlig godsomsætning på under 1 mio. ton.

Årlig indberetning fra havnene

Havnene oplyser antal skibsanløb fordelt efter skibenes brutotonnage, gods mængde udløst fra og indladet til hhv. ind- og udlænd med fordeling på 20 varegrupper og den amtsvise fordeling af den indenlandske godsomsætning.

Indtil 1996 indsamlede Danmarks Statistik kun data om den samlede godsomsætning. Fra 1997 er statistikken udvidet med oplysninger om varegrupper og skibsanløb. Disse data indsamledes tidligere af Trafikministeriet for trafikhavnene og de derunder hørende færgelejer.

Månedlig indberetning fra rederier

4.3 Passager- og færgefart

Statistikken baseres på månedlige indberetninger fra rederier for passager- og færgeruter.

Der indsamles oplysninger om de anvendte skibes størrelse og registreringsland samt om antal ture, overført gods, køretøjer og passagerer. Godset opdeles i lastbil-gods, jernbanegods og andet gods.

Da færgeselskabernes priser for overførsel af biler ofte beregnes ud fra køretøjets længde og derfor er uafhængig af vægten af lastbilgodset, er lastbilgodsets vægt ofte skønnet på grundlag af antal overførte køretøjer og særundersøgelser af den gennemsnitlige godsmængde pr. lastbil.

5. Definitioner og afgøringsninger

Der anvendes følgende definitioner:

Skib er ethvert skib med undtagelse af skibe, der udelukkende sejler ad indre vand-veje, i smalt vande eller i havneområder. Fiskerifartøjer og skibe til forarbejdning af fisk medtages ikke i statistikken.

Bruttotonnage er en ubenævnt størrelse, som er et udtryk for rumindholdet af alle lukkede rum i skibet.

Søtransport med skib omfatter enhver transport med skib, der helt eller delvis foregår til søs. Transport, som delvis går ad indre vandveje, medregnes således.

Fragtskibe opdeles i følgende typer:

- *Tankskibe* som omfatter olietankskibe, kemikalietankskibe, gastankskibe, tank-lægere og andre tankskibe til transport af flydende bulk (styrtegods).
- *Bulkcarriers* som omfatter skibe til transport af fast bulk (styrtegods) samt OBO-skibe til fragt af olie og fast bulk.
- *Containerskibe* som er skibe, der er specialiserede til transport af containere alene.
- *Specialskibe* som omfatter kemikalieskibe, kreaturbåde, stenfiskerifartøjer mv.
- *Køleskibe*
- *Stykgodsskibe* der er fragtskibe til befording af stykgods, løstrailere og containere. Herunder medtages ro-ro-fragtfærger
- *Framme/lægere til tørlast*

Container er en transportenhed, der kan fyldes og tømmes, er holdbar i udførelsen og konstrueret således, at den letter omladning til andet transportmiddel. Som containere medregnes kun enheder med en længde på mindst 20 fod.

TEU er et mål for antal containere omregnet til enheder à en længde på 20 fod.

Ro-ro-enhed er et køretøj til godstransport, fx en lastbil eller en løstrailer (på-hængsvogn eller sættevogn).

Godsvægt opgøres som godsets bruttovægt inkl. emballage, men ekskl. containere og ro-ro-enheder taravægt.

Passagerskibe og færger omfatter skibe til befording af mindst 12 passagerer. Ro-ro-færgtærgere til befording af containere og løstrailere mv. medtages under færgtskibe.

6. Yderligere information

Yderligere oplysninger baseret på det indsamlede materiale om færgtskibes anløb på større danske havne kan udarbejdes på servicebasis.

Passager- og færgeruter kan opgøres månedsvis på servicebasis.

Henvendelse

Sonja Mørkelsen, tlf. 39 17 33 68, e-mail sme@dst.dk
Inger Andersen (passager- og færgefart) tlf. 39 17 33 56, e-mail ima@dst.dk
Erik E. Grub (metode), tlf. 39 17 30 25, e-mail ee@dst.dk

En tilsvarende opgørelse for 1998 er offentliggjort i indeværende serie 1999:31.

Godstransport over danske havne, 1992-1999

	1992	1993	1994	1995	1996	1997	1998	1999
Godsomsætning i alt	92 926	91 083	98 545	101 486	101 127	101 001	87 387	85 356
Fragtskibe	63 915	62 009	66 096	69 102	70 294	72 028	63 246	63 824
Fra og til udlandet i alt	52 510	52 354	56 567	57 597	56 977	59 351	54 690	54 902
Udloppet gods	34 010	33 056	35 885	37 314	37 124	38 291	33 516	31 952
Indladet gods	18 500	19 297	20 682	20 284	19 854	21 060	21 174	22 949
Udloppet gods fra indland	11 406	9 655	9 529	11 505	13 317	12 677	8 556	8 923
Heraf optfiskning af sten, sand og grus	1 616	1 518	1 884	1 759	1 697	1 450	1 639	1 888
Indladet gods til indland	9 672	8 464	8 600	10 780	12 880	12 431	9 889	7 940
Færger	29 011	29 075	32 449	32 384	30 833	28 973	24 141	21 532
Fra og til udlandet i alt	18 242	18 283	20 907	20 836	19 258	17 733	17 234	17 615
Udloppet gods	9 806	9 454	9 637
Indladet gods	7 927	7 780	7 978
Indenlandsk gods	10 769	10 791	11 542	11 547	11 575	11 240	6 907	3 917

Anm. I fragtskibet kan forskelle mellem udloppet gods fra indland, bortset fra optfisket sten, sand og grus, og indladet gods skyldes bl.a. transport af olie til skibe eller til færger uden for havneområderne samt transport af anlægsmateriel til brobygning.

Tabel 2. Danske havne med godsomsætning på mindst 500 000 ton

Godsomsætning	Godsomsætning		Pct. af Kumuleret samlet gods- omsætning
	1998	1999	
Hele landet	104 965,0	97 213,3	100,0
Heraf:			
Fredericia Havn	13 619,4	14 539,2	15,0
Københavns Havn	12 013,4	9 395,8	9,7
Statøil-havnen	8 593,8	7 432,2	9,7
Arhus Havn	7 586,3	7 455,4	9,1
Helstingør Havn	4 670,9	5 382,4	8,0
Rødby Færgohavn	4 246,2	5 241,2	5,4
Enstedværkets Havn	6 328,6	4 191,3	4,3
Esbjerg Havn	3 906,1	2 671,5	4,2
Frederikshavn Havn	2 886,1	1 829,9	4,0
Aalborg Portland Havn	3 047,9	1 182,9	4,0
Aalborg Havn	2 408,1	1 09,0	2,9
Asnæsværkets Havn	2 285,1	1 127,9	2,9
Sjælland Odde Havn	2 032,1	717,9	2,6
Ebeltoft Havn	2 032,1	279,1	2,0
Odense Havn	1 616,3	1 895,7	2,0
Kalundborg Havn	1 903,1	-	2,0
Hirtshals Havn	868,4	1 691,3	2,0
Rønne Havn	1 109,5	1 321,1	2,0
Snudstrupværkets Havn	1 243,4	834,8	1,4
Kolding Havn	890,4	556,2	1,7
Aabenraa Havn	1 037,2	1 124,7	1,7
Gulf-havnen	782,7	1 891,0	1,9
Randers Havn	870,4	1 891,0	1,9
Vejle Havn	959,4	1 891,0	1,9
Grenå Havn	1 082,7	1 891,0	1,9
Avedøreværkets Havn	663,9	1 891,0	1,9
Køge Havn	765,4	1 891,0	1,9
Stålværkets Havn	890,6	1 891,0	1,9
Gedser Havn	578,0	1 891,0	1,9
Nakskov Havn	365,5	1 891,0	1,9
Nordjyllandsværkets Havn	81,5	1 891,0	1,9
Horsens Havn	519,9	1 891,0	1,9
Fredericia Havn	13 224,8	13 224,8	15,0
Københavns Havn	12 013,4	9 395,8	9,7
Statøil-havnen	8 593,8	7 432,2	9,7
Arhus Havn	7 586,3	7 455,4	9,1
Helstingør Havn	4 670,9	5 382,4	8,0
Rødby Færgohavn	4 246,2	5 241,2	5,4
Enstedværkets Havn	6 328,6	4 191,3	4,3
Esbjerg Havn	3 906,1	2 671,5	4,2
Frederikshavn Havn	2 886,1	1 829,9	4,0
Aalborg Portland Havn	3 047,9	1 09,0	2,9
Aalborg Havn	2 408,1	1 127,9	2,9
Asnæsværkets Havn	2 285,1	1 127,9	2,9
Sjælland Odde Havn	2 032,1	717,9	2,6
Ebeltoft Havn	2 032,1	279,1	2,0
Odense Havn	1 616,3	1 891,0	2,0
Kalundborg Havn	1 903,1	1 891,0	2,0
Hirtshals Havn	868,4	1 321,1	1,4
Rønne Havn	1 109,5	1 321,1	1,4
Snudstrupværkets Havn	1 243,4	834,8	1,7
Kolding Havn	890,4	556,2	1,7
Aabenraa Havn	1 037,2	1 891,0	1,9
Gulf-havnen	782,7	1 891,0	1,9
Randers Havn	870,4	1 891,0	1,9
Vejle Havn	959,4	1 891,0	1,9
Grenå Havn	1 082,7	1 891,0	1,9
Avedøreværkets Havn	663,9	1 891,0	1,9
Køge Havn	765,4	1 891,0	1,9
Stålværkets Havn	890,6	1 891,0	1,9
Gedser Havn	578,0	1 891,0	1,9
Nakskov Havn	365,5	1 891,0	1,9
Nordjyllandsværkets Havn	81,5	1 891,0	1,9
Horsens Havn	519,9	1 891,0	1,9

1 000 ton

Tabel 3 (fortsat).

Skibsfarten på danske havne, 1999

Herat	Herat	Total	Inkludert gods til			Udløst gods fra			Herat	Herat
			godssom- sætning	Inland	Udland	Inland	Udland	Inland		
315	92	1 227	163	379	532	153	3 170	315	92	
-	1	4	2	2	-	-	8	-	1	
-	22	43	12	15	12	3	178	-	22	
315	69	1 153	149	335	520	150	2 929	315	69	
-	26	26	-	26	-	-	55	-	26	
-	-	-	-	-	-	-	-	-	-	
-	-	-	-	-	-	-	-	-	-	
9	9	4	4	-	4	-	1 910	9	9	
1	1	1	-	0	-	0	207	1	1	
25	-	25	13	-	12	-	2 486	25	-	
69	-	73	36	0	35	2	4 257	69	-	
26	0	39	10	-	29	0	1 986	26	0	
-	-	55	13	-	42	-	82	-	-	
-	-	391	11	141	50	189	433	-	286	
-	80	1 681	62	223	1 063	333	709	-	80	
31	-	50	18	6	13	14	4 328	31	-	
227	-	227	109	-	118	-	6 441	227	-	
4	-	4	2	-	2	-	2 443	4	-	
28	-	96	22	11	26	37	3 526	28	-	
63	-	88	29	-	59	-	2 723	63	-	
25	-	65	17	4	43	0	1 687	25	-	
14	-	14	10	-	4	-	3 677	14	-	
125	442	5 410	1 442	382	276	3 311	39 012	125	442	
10	-	10	8	-	2	-	6 933	10	-	
10	-	10	2	-	8	-	6 930	10	-	
10	-	10	8	-	2	-	6 933	10	-	
-	-	3	3	-	-	-	6	-	-	
-	-	13	5	-	8	-	9 678	-	-	
13	-	4 071	1 392	216	8	2 455	208	13	58	
25	-	25	12	-	13	-	2 486	25	-	
-	-	4	2	-	2	-	7	-	-	
-	-	170	-	26	18	126	162	-	-	
-	-	13	8	-	5	-	9 677	-	-	
49	-	49	-	44	-	5	1 456	49	-	
6	-	6	3	-	3	-	933	6	-	
-	4	30	-	3	4	22	113	-	4	
105	514	3 977	750	951	486	1 790	28 565	105	514	
53	514	3 924	723	951	460	1 790	15 269	53	514	
53	-	53	27	-	26	-	13 296	53	-	
40	12 371	17 310	1 005	11 224	684	4 397	6 171	40	12 371	
20	-	20	8	-	12	-	1 045	20	-	
-	11 939	14 539	944	10 900	371	2 325	1 936	-	11 939	
20	43	532	15	86	40	391	1 536	20	43	
-	-	14	-	0	14	0	35	-	-	
-	42	1 061	25	160	167	709	898	-	42	
-	277	277	-	15	-	262	39	-	277	
-	9	9	-	-	9	-	2	-	9	
-	61	856	13	62	72	710	680	-	61	

1 000 ton

Skibsfarten på danske havne, 1999. Tabel 3 (fortsat).

Anløb	Udløst gods fra			Indladet gods til			Total	Heraf tankfart	Heraf færgefart
	Udland	Indland	Udland	Indland	Indland	godsom- sætning			
Ringkøbing Amt	55 348	151	235	37	86	509	152		104
Kleppen Havn	24 000	-	1	-	3	4	-	-	4
Lemvig Havn	23	-	-	-	28	28	-	-	-
Stuer Havn	183	145	62	25	5	237	-	109	-
Thyborøn Havn	7 142	7	169	12	48	236	43	-	95
Venø Havn	24 000	-	3	-	1	4	-	-	4
Århus Amt	24 235	5 428	3 094	2 396	2 162	13 080	2 098	3 244	4
Ånholt Havn	228	-	3	-	1	4	-	-	4
Dania Havn	21	4	12	-	-	16	-	-	-
Dansk Salts Havn	155	8	-	273	19	300	-	-	-
Ebeltoft Havn	7 727	-	946	-	945	1 891	-	123	1 891
Grenå Havn	1 327	473	71	278	21	842	-	-	449
Hov Havn	2 914	-	47	-	48	96	-	-	96
Kolby Kås Havn	918	4	24	-	21	50	5	-	26
Kongsdal Havn	78	13	-	30	0	44	-	-	-
Randers Havn	532	644	89	127	10	869	7	-	-
Studstrupværkets Havn	124	553	475	35	50	1 114	15	-	-
Sælvig Havn	2 260	-	47	-	46	93	-	-	93
Tunø Havn	652	-	1	-	1	3	-	-	3
Århus Havn	7 299	3 728	1 379	1 654	998	7 760	1 947	-	683
Viborg Amt	119 535	237	395	129	319	1 080	24	754	95
Ågger Havn	7 038	-	48	-	47	95	-	-	95
Branden Havn	24 374	-	82	-	82	164	-	-	164
Fur Havn	24 379	5	90	-	82	177	-	-	164
Hansholm Havn	481	91	56	91	-	238	24	140	140
Mors-Thy, Feggesund	28 630	-	31	-	31	61	-	-	61
Mors-Thy, Næssund	23 878	-	18	-	18	35	-	-	35
Nykøbing M. Havn	30	38	-	-	-	38	-	-	-
Skive Havn	106	78	10	6	12	106	-	-	-
Sundøre Havn	10 542	-	48	-	48	95	-	-	95
Thisted Havn	77	25	13	32	-	70	-	-	-
Nordjylland Amt	71 383	4 895	1 250	3 576	1 110	10 832	1 101	3 737	-
Ålborg Havn	1 134	1 274	599	550	119	2 542	867	-	-
Ålborg Portland Havn	563	629	259	1 100	869	2 857	21	-	-
Åggersund Havn	35	15	-	39	2	56	-	-	-
Egense Havn	23 859	-	4	-	4	9	-	-	9
Frederikshavn Havn	6 827	1 576	83	1 177	27	2 862	58	2 702	9
Hadsund Havn	17	-	50	-	-	50	-	-	-
Hals Havn	23 859	-	4	-	4	9	-	-	9
Hirtshals Havn	2 318	737	9	584	-	1 330	9	-	885
Hobro Havn	96	135	-	-	-	135	-	-	-
Hvalpsund Havn	10 542	-	48	-	48	95	-	-	95
Løgstør Havn	10	-	-	-	0	0	-	-	-
Nordjyllandsværkets Havn	111	426	128	1	24	579	54	-	-
Skagen Havn	525	101	42	125	1	269	92	-	37
Vesterø Havn	1 487	-	25	-	12	37	-	-	-

1 000 ton

Tabel 4. Skibsanløb på danske havne efter skibets type og størrelse

	1998	1999	København	Helsingør	Åsnæs- værkets Havn	Kalundborg Havn
I alt	592 920	572 457	21 705	44 104	134	2 641
Skibstype						
Tankskib	5 418	4 785	2 075	-	12	-
Bulkcarrier	2 147	1 932	36	-	122	-
Containerskib	1 567	1 611	476	-	-	-
Specialskib	2 867	2 785	543	-	-	-
Køleskib	24	22	-	-	-	-
Stykgodsskib i øvrigt	4 519	4 736	1 007	-	-	-
Pram/lægter til tørlast	760	667	118	-	-	-
Krydstogtskib	210	208	173	-	-	-
Andet passagerskib og færge	562 252	543 246	17 277	44 086	-	2 307
Uoplyst	13 156	12 465	-	18	-	334
Skibets størrelse						
Under 250 BT	290 907	281 601	2 592	7 453	-	20
250- 499 BT	95 732	103 487	12 565	3 440	-	44
500- 1 499 BT	54 757	55 884	716	5	-	121
1 500- 4 999 BT	62 248	50 170	1 424	12 529	107	974
5 000- 9 999 BT	32 109	24 064	1 838	-	10	915
10 000- 24 999 BT	54 595	54 634	2 088	20 677	2	562
25 000 BT og derover	2 573	2 617	482	-	15	5
Fragtskibe¹ i alt	30 668	29 211	4 428	18	134	334
Under 250 BT	2 650	2 132	719	-	-	20
250- 499 BT	5 698	4 668	695	9	-	44
500- 1 499 BT	8 100	8 369	716	5	-	121
1 500- 4 999 BT	10 333	9 697	1 424	4	107	124
5 000- 9 999 BT	2 329	2 148	569	-	10	8
10 000- 24 999 BT	984	1 588	188	-	2	12
25 000 BT og derover	574	609	117	-	15	5
Passagerskibe og færger i alt	562 252	543 246	17 277	44 086	-	2 307
Under 250 BT	288 257	279 469	1 873	7 453	-	-
250- 499 BT	90 034	98 819	11 870	3 431	-	-
500- 1 499 BT	46 657	47 515	-	-	-	-
1 500- 4 999 BT	51 915	40 473	-	12 525	-	850
5 000- 9 999 BT	29 780	21 916	1 269	-	-	907
10 000- 24 999 BT	53 611	53 046	1 900	20 677	-	550
25 000 BT og derover	1 999	2 008	365	-	-	-

¹ Inkl. krydstogtskibe.

antal

	Sjællands Odde Havn	Statil- høven	Rødby Ferge- havn	Rønne Havn	Odense Havn	Ensted- værkets Havn	Aabenraa Havn	Esbjerg Havn	Fredericia Havn
-	-	-	-	-	-	-	-	-	-
3 091	6 974	16 791	1 594	321	-	-	-	-	156
-	-	420	-	-	-	-	-	-	-
-	-	-	-	-	-	-	-	11 986	-
-	-	-	-	-	-	-	-	1 344	-
10 065	17 211	1 915	1 915	17 211	1 915	17 211	13 486	1 936	1 936
-	84	-	4	1	18	2	55	238	135
-	53	-	9	12	-	55	382	135	156
-	136	-	8	32	29	85	55	896	339
-	336	-	152	231	158	137	964	115	57
-	179	-	354	264	3	100	304	115	1
-	-	-	478	130	-	21	22	57	1 936
-	-	-	9	39	-	23	1	238	135
-	788	-	1 014	709	208	423	1 783	135	156
-	84	-	4	1	18	2	55	896	339
3 091	53	16 791	1 603	12	-	55	538	115	57
6 974	136	-	329	32	29	85	55	135	156
-	336	420	152	231	158	137	964	115	57
-	179	-	354	264	3	100	304	115	1
-	-	-	478	130	-	21	22	57	1 936
-	-	-	9	39	-	23	1 345	238	135
-	-	-	-	-	-	-	-	135	156
-	-	-	-	-	-	-	-	896	339
-	-	-	-	-	-	-	-	115	57
-	-	-	-	-	-	-	-	-	-
10 065	17 211	1 915	1 915	17 211	1 915	17 211	13 486	1 936	1 936
-	-	-	19	-	-	-	-	2	-
-	-	-	228	162	-	-	17	4	693
-	-	-	335	-	-	106	646	1	335
-	-	-	191	-	-	-	18	63	107
-	-	-	506	76	-	23	957	731	107
-	-	-	-	1	-	-	4	107	731
-	-	-	263	28	30	194	25	107	731
-	788	-	35	41	16	100	116	731	107
10 065	788	17 211	2 929	709	208	423	15 269	1 936	1 936

antal

Tabel 6. Godssomsætning på danske havne efter ud- og indskibningsland

1998		1999		Københavns Havn	
Udlosset	Indladet	Udlosset	Indladet	Udlosset	Indladet
fra	til	fra	til	fra	til
43 451	29 017	41 590	30 927	5 611	1 821
182	537	158	1 045	80	52
103	431	108	67	22	6
756	3 068	863	2 567	85	11
3 991	3 656	3 629	3 632	280	234
75	297	43	114	-	-
1 359	2 158	1 288	2 600	287	23
54	2	19	47	-	-
48	278	43	225	23	-
306	146	297	96	10	3
7 808	7 098	7 994	7 806	2 296	1 059
800	2 796	715	2 674	147	8
62	110	77	235	18	16
28	80	36	67	19	8
7 386	2 154	6 820	2 111	385	218
772	57	1 060	26	264	4
2 367	251	2 170	329	884	103
1 319	457	1 069	307	375	44
14	106	89	139	55	-
183	48	145	46	63	-
36	160	10	111	-	-
2 593	3	1 486	13	108	-
1 455	726	733	1 139	13	-
103	0	153	5	0	-
73	197	77	214	-	-
3 420	59	3 694	23	126	-
334	120	64	145	61	30
184	481	312	555	9	0
376	-	444	330	0	-
7 262	3 542	7 992	4 259	-	-
15 702	16 796	12 840	11 857	1 234	730
344	2 690	376	1 355	128	437
95	101	92	113	3	1
9	127	51	68	21	8
4 724	3 358	3 110	1 832	78	6
512	377	552	340	12	5
160	259	155	275	110	106
1 628	2 316	378	1 315	8	2
1 788	224	1 437	253	1	1
164	733	128	832	-	-
1 093	553	1 101	460	100	9
66	161	60	175	1	-
2 045	3 846	2 087	3 124	134	114
319	335	325	341	2	2
1 117	1 694	1 099	1 366	435	37
1 639	23	1 888	6	200	2

1 000 ton

Tabel 6 (fortsat). Godsomsætning på danske havne efter ud- og indskibningsland

	Rødby Færgehavn		Rønne Havn		Odense Havn	
	Udloset fra	Indladet til	Udloset fra	Indladet til	Udloset fra	Indladet til
Udland i alt	2 347	1 845	150	335	333	223
Frankrig	-	-	1	-	-	-
Belgien	-	-	-	-	2	0
Holland	-	-	9	-	26	25
Tyskland	2 347	1 845	18	45	19	7
Italien	-	-	-	-	-	-
UK	-	-	9	6	55	21
Grækenland	-	-	0	-	-	-
Portugal	-	-	-	-	-	-
Spanien	-	-	-	-	1	5
Sverige	-	-	40	263	91	9
Finland	-	-	0	10	1	12
Island	-	-	-	-	-	-
Færøerne	-	-	-	-	2	-
Norge	-	-	2	3	20	7
Rusland	-	-	7	3	7	4
Polen	-	-	59	4	10	2
De Baltiske Lande	-	-	1	-	64	7
Europa i øvrigt	-	-	-	-	-	103
Nordafrika	-	-	3	-	1	-
Vestafrika	-	-	-	-	-	-
Afrika i øvrigt	-	-	-	-	-	-
USA	-	-	-	-	0	21
Canada	-	-	-	-	-	-
Gronland	-	-	-	-	-	-
Mellem- og Sydamerika	-	-	-	-	-	-
Nær- og Mellemøsten	-	-	-	-	-	-
Øvrige Asien	-	-	-	-	36	-
Australien mv.	-	-	-	-	-	-
Uoplyst	-	-	0	-	-	-
Indland i alt	-	-	520	149	1 063	62
Københavns Amt og Kommune	-	-	106	111	1	-
Frederiksborg Amt	-	-	20	5	12	17
Roskilde Amt	-	-	-	-	-	-
Vestsjællands Amt	-	-	64	2	57	-
Storstrøms Amt	-	-	13	18	12	-
Bornholms Amt	-	-	-	-	-	-
Fyns Amt	-	-	-	-	1	-
Sønderjyllands Amt	-	-	-	3	813	-
Ribe Amt	-	-	-	-	-	-
Vejle Amt	-	-	23	4	-	0
Ringkøbing Amt	-	-	-	-	-	-
Århus Amt	-	-	23	0	23	3
Viborg amt	-	-	-	-	-	-
Nordjyllands Amt	-	-	19	5	102	43
Danske søområder	-	-	253	-	41	-

Enstedværkets Havn		Aabenraa Havn		Esbjerg Havn		Fredericia Havn	
Udløst	Inkluderet	Udløst	Inkluderet	Udløst	Inkluderet	Udløst	Inkluderet
fra	til	fra	til	fra	til	fra	til
2 455	216	701	90	1 790	951	2 325	10 900
-	-	2	-	4	2	1	849
-	-	11	-	17	0	17	14
-	-	11	-	51	13	182	2 107
-	112	35	19	13	2	129	252
-	-	-	-	29	0	5	64
-	13	25	15	617	839	58	909
-	-	13	-	0	12	-	34
-	-	2	-	3	2	-	188
-	-	117	-	9	3	9	36
-	-	78	9	96	0	461	1 669
-	-	0	-	16	-	180	2 464
-	-	-	-	8	0	2	5
-	-	-	-	7	2	3	26
-	-	139	1	68	5	225	954
-	-	11	0	499	1	92	3
-	83	35	0	319	17	16	59
-	-	94	46	22	-	90	96
-	-	11	-	2	2	-	35
-	-	6	-	9	21	16	4
1 036	-	-	-	-	13	-	111
-	-	-	-	-	3	209	303
-	-	-	-	-	4	-	-
-	-	-	-	0	4	559	69
948	-	-	-	-	4	-	11
-	-	-	-	1	5	-	38
124	-	13	-	-	-	32	234
348	-	-	-	-	-	1	330
-	-	-	-	-	-	19	37
8	1 392	207	9	460	723	371	944
-	-	7	2	-	-	1	97
-	-	-	2	-	-	-	2
-	-	-	-	-	-	1	4
-	-	35	1	89	-	37	56
-	-	51	-	-	-	5	44
-	825	-	-	-	-	0	13
-	-	5	2	0	-	14	4
-	-	-	-	-	-	-	27
-	-	86	-	708	-	-	3
-	-	31	1	3	-	233	218
-	-	1	-	-	-	-	50
8	373	16	1	-	-	23	142
-	-	-	-	-	-	-	6
-	189	54	-	1	15	27	277
-	-	6	-	277	-	29	0

1 000 ton

Tabel 6 (fortsat). Godssomsætning på danske havne efter ud- og indskibningsland

	Ebeltoft Havn		Studsrupværkets Havn		Århus Havn	
	Udloset fra	Indladet til	Udloset fra	Indladet til	Udloset fra	Indladet til
Udland i alt	-	-	553	35	3 728	1 654
Frankrig	-	-	-	-	28	1
Belgien	-	-	-	-	30	1
Holland	-	-	-	-	383	289
Tyskland	-	-	-	-	347	477
Italien	-	-	-	-	7	-
UK	-	-	2	26	120	308
Grækenland	-	-	-	-	3	1
Portugal	-	-	-	-	16	13
Spanien	-	-	-	-	0	9
Sverige	-	-	16	-	454	127
Finland	-	-	-	-	363	119
Island	-	-	-	-	28	85
Færøerne	-	-	-	-	4	7
Norge	-	-	-	9	141	22
Rusland	-	-	-	-	123	11
Polen	-	-	535	-	103	8
De Baltiske Lande	-	-	-	-	198	62
Europa i øvrigt	-	-	-	-	22	-
Nordafrika	-	-	-	-	34	7
Vestafrika	-	-	-	-	10	-
Afrika i øvrigt	-	-	-	-	207	-
USA	-	-	-	-	101	0
Canada	-	-	-	-	74	0
Grenland	-	-	-	-	-	-
Mellem- og Sydamerika	-	-	-	-	668	1
Nær- og Mellemøsten	-	-	-	-	1	8
Øvrige Asien	-	-	-	-	83	92
Australien mv.	-	-	-	-	-	-
Uoplyst	-	-	-	-	181	6
Indland i alt	946	945	475	50	1 379	998
Københavns Amt og Kommune	-	-	-	-	50	23
Frederiksborg Amt	-	-	-	-	0	22
Roskilde Amt	-	-	-	-	3	2
Vestsjællands Amt	946	945	-	-	708	415
Storstrøms Amt	-	-	-	-	29	47
Bornholms Amt	-	-	-	-	1	18
Fyns Amt	-	-	-	8	3	19
Sønderjyllands Amt	-	-	393	8	5	4
Ribe Amt	-	-	-	-	-	-
Vejle Amt	-	-	81	-	139	2
Ringkøbing Amt	-	-	-	-	-	-
Århus Amt	-	-	-	-	105	368
Viborg amt	-	-	-	-	-	-
Nordjyllands Amt	-	-	-	35	180	79
Danske søområder	-	-	-	-	155	-

¹ Havne hvor den årlige godssomsætning er under 1 mio. ton, jf. afsnit 4.

Aalborg Havn		Frederikshavn Havn		Aalborg Portland Havn		Andre havne ¹	
Udløst fra	Inkluderet til	Udløst fra	Inkluderet til	Udløst fra	Inkluderet til	Udløst fra	Inkluderet til
1 274	550	1 576	1 177	1 100	629	4 410	8 721
37	7	18	-	18	-	-	-
8	-	-	-	-	-	-	-
94	4	37	-	37	12	-	-
54	18	76	-	76	22	339	366
2	-	-	-	-	-	-	-
79	2	170	-	170	4	-	-
3	-	-	-	-	-	-	-
-	20	-	-	-	-	-	-
139	6	-	-	-	12	-	-
259	52	1 202	989	1	11	287	303
1	1	-	-	21	-	-	-
21	0	-	-	-	-	-	-
2	-	-	-	1	-	-	-
260	51	288	186	5	45	504	521
6	1	-	-	-	-	-	-
55	0	-	-	-	28	-	-
139	1	-	-	-	-	-	-
-	-	-	-	-	-	-	-
13	2	-	-	12	-	-	-
-	-	-	-	-	-	-	-
-	-	-	-	-	-	-	-
10	-	-	-	714	301	-	-
-	-	-	-	-	136	-	-
-	-	-	-	-	-	-	-
15	229	-	-	-	-	-	-
1	35	-	-	29	-	-	-
1	-	-	-	6	-	-	-
77	119	-	-	3	-	-	-
-	-	-	-	5	-	-	-
10	-	-	-	-	60	-	-
-	-	-	-	-	-	-	-
136	-	-	-	-	-	-	-
13	2	-	-	12	-	-	-
-	-	-	-	-	-	-	-
139	1	-	-	-	-	-	-
55	0	-	-	-	-	-	-
6	1	-	-	-	-	-	-
260	51	288	186	5	45	504	521
2	-	-	-	1	-	-	-
21	0	-	-	-	-	-	-
1	1	-	-	21	-	-	-
259	52	1 202	989	1	11	287	303
139	6	-	-	-	12	-	-
-	20	-	-	-	-	-	-
3	-	-	-	-	-	-	-
79	2	170	-	170	4	-	-
2	-	-	-	-	-	-	-
54	18	76	-	76	22	339	366
94	4	37	-	37	12	-	-
8	-	-	-	-	-	-	-
37	7	18	-	18	-	-	-
1 274	550	1 576	1 177	1 100	629	4 410	8 721
599	119	83	27	869	259	1 878	3 821
19	2	-	-	413	10	26	53
1	18	3	1	-	-	40	52
19	-	-	-	-	-	-	53
230	6	2	-	12	73	74	791
69	4	-	-	1	58	151	301
5	9	-	-	3	0	53	32
7	1	-	-	58	41	366	303
-	-	-	-	59	35	117	186
239	-	85	-	-	-	29	41
1	9	-	-	-	-	85	58
3	4	237	65	-	38	264	345
-	1	-	-	-	-	319	323
5	61	12	25	-	5	245	257
1	-	-	-	-	-	4	874

1 000 ton

Samlet godsbeværgelse mellem danske amter

Amt	Til København Amt og Kommune	Frederiks- borg Amt	Roskilde Amt	Vest- sjælland Amt	Stor- strøms Amt	Born- holms Amt	Fyns Amt
I alt 1998	1 674,4	216,0	165,1	3 368,1	609,2	506,7	2 522,7
Heraf tankfart	486,1	27,9	20,7	394,3	102,8	76,0	74,4
Heraf færgefart	88,8	2,8	-	2 812,7	173,0	91,3	1 470,7
I alt 1999	1 402,6	179,2	133,9	1 851,4	859,2	531,6	1 461,8
Heraf tankfart	318,6	6,6	23,8	376,5	124,3	77,0	45,9
Heraf færgefart	109,4	5,3	-	1 323,4	141,4	105,1	268,6
01 København Amt og	128,2	-	15,2	11,3	10,4	106,1	6,3
02 Frederiksborg Amt	3,2	-	-	12,5	-	19,5	12,4
03 Roskilde Amt	21,0	-	-	-	-	-	-
04 Vestsjællands Amt	246,7	12,0	54,1	333,6	69,1	73,2	62,7
05 Storstrøms Amt	12,0	-	-	4,7	33,6	15,4	141,7
06 Bornholms Amt	109,9	5,3	-	1,1	18,3	-	-
07 Fyns Amt	7,6	19,6	-	1,5	110,5	-	156,8
08 Sønderjyllands Amt	1,5	4,1	-	-	-	-	827,6
09 Ribe Amt	-	15,3	-	-	-	-	-
10 Vejle Amt	100,2	13,7	7,8	78,9	47,1	22,7	1,3
11 Ringkøbing Amt	1,0	5,4	-	-	-	-	-
12 Århus Amt	133,9	23,6	-	1 311,6	67,4	22,7	35,8
13 Viborg Amt	1,9	12,4	-	-	-	-	3,9
14 Nordjyllands Amt	435,4	54,9	0,0	43,2	2,4	19,5	102,3
19 Danske søområder (opflaskning af sten, sand og grus)	200,2	13,0	56,8	53,0	500,3	252,5	110,9

Amt. Opgjort på grundlag af de udløste godsmaengder.

Sønder- jyllands Amt	Ribe Amt	Vejle Amt	Ring- købing Amt	Århus Amt	Viborg Amt	Nord- jyllands Amt	Hele landet	Heraf tankfart	Heraf færefart nr.
248,1	543,2	705,0	232,5	3 679,7	338,0	893,1	15 702,0	2 608,6	6 906,8
47,3	76,6	338,6	99,5	463,6	23,7	377,0	2 608,6	.	.
40,7	50,9	10,8	41,0	1 725,7	309,5	88,9	6 906,8	.	.
275,8	485,9	683,9	234,9	3 094,4	394,6	1 250,3	12 839,6	2 659,1	3 916,8
74,3	96,8	302,6	91,9	659,7	23,7	437,4	2 659,1	.	.
38,8	52,6	20,1	51,5	1 399,3	307,6	93,6	3 916,8	.	.
9,5	-	5,0	0,9	50,2	3,7	29,1	375,7	183,0	105,1
2,8	-	1,1	-	20,5	4,2	18,7	92,2	8,4	4,1
39,2	89,3	49,6	29,0	1 699,8	16,2	335,3	3 109,9	1 303,6	1 323,8
55,0	-	37,6	3,9	83,7	12,3	151,9	551,8	60,4	151,1
2,6	3,2	4,4	-	4,6	-	5,3	154,7	5,7	109,4
16,0	-	14,2	-	5,0	-	47,2	378,3	18,7	260,2
27,7	0,1	16,4	-	397,9	-	162,2	1 437,4	29,9	37,5
-	112,4	-	-	-	-	-	127,7	-	52,6
30,6	3,2	265,2	52,0	220,8	9,7	247,8	1 101,0	860,4	20,1
0,7	-	-	4,4	-	48,2	0,8	60,4	1,8	52,5
23,4	-	91,2	-	270,9	-	106,9	2 087,4	137,2	1 400,1
-	-	-	47,1	0,2	211,9	47,5	325,0	0,9	306,5
54,7	1,1	90,5	10,9	180,3	47,5	56,4	1 099,2	42,3	93,6
13,7	276,6	89,2	86,8	157,3	40,9	36,8	1 888,0	.	19

1 000 ton

Tabel 8. Godssomsætning på danske havne efter varerart

	1998	1999	København	Helsingør	Åsnæs- værkets Havn	Kalund- borg Havn
Udløst gods i alt	59 153	54 429	6 845	2 683	1 540	573
Flydende gas	32	44	-	-	-	-
Råolie	4 502	3 793	-	-	-	-
Mineralske olieprodukter	7 678	7 800	1 894	-	-	1
Kemikalier, flydende bulk	344	287	21	-	-	-
Flydende bulk i øvrigt	2 022	2 151	3	-	1 199 ¹	-
Malm og metalaffald	646	556	16	-	-	-
Kul	9 936	8 894	949	-	341	13
Landbrugsprodukter	843	815	33	-	-	6
Foderstoffer	2 746	3 032	-	-	-	17
Kemikalier, fast bulk	255	203	-	-	-	25
Gødningsskifter	896	989	-	-	-	7
Sten, sand og grus	5 216	5 145	757	20	-	72
Kalk, cement, gips mv.	1 941	1 937	403	-	-	62
Fast bulk i øvrigt	454	391	-	-	-	-
Gods i containere	1 230	1 337	455	-	-	-
Undregistrerede motor køretøjer	89	99	15	-	-	2
Færgesods	16 360	13 554	2 013	2 663	-	353
Ro-ro-gods i øvrigt	803	1 001	5	-	-	-
Træ	550	598	4	-	-	9
Jern- og stålprodukter	1 115	1 024	71	-	-	1
Slykgods i øvrigt	1 493	777	206	-	-	5
Indladet gods i alt	45 813	42 784	2 551	2 562	430	889
Flydende gas	65	89	-	-	-	-
Råolie	8 450	9 103	-	-	-	-
Mineralske olieprodukter	6 800	7 400	666	-	-	7
Kemikalier, flydende bulk	87	77	8	-	-	-
Flydende bulk i øvrigt	379	425	0	-	-	14
Malm og metalaffald	501	538	83	-	-	-
Kul	2 782	1 767	-	-	169	1
Landbrugsprodukter	2 055	2 342	47	-	-	498
Foderstoffer	532	542	-	-	-	1
Kemikalier, fast bulk	28	56	-	-	-	-
Gødningsskifter	269	340	-	-	-	-
Sten, sand og grus	1 154	913	17	-	-	6
Kalk, cement, gips mv.	2 841	2 735	1	-	261	8
Fast bulk i øvrigt	159	160	-	-	-	-
Gods i containere	1 587	1 809	380	-	-	-
Undregistrerede motor køretøjer	5	6	1	-	-	-
Færgesods	14 687	11 895	1 315	2 562	-	352
Ro-ro-gods i øvrigt	1 012	1 269	4	-	-	-
Træ	118	121	1	-	-	-
Jern- og stålprodukter	457	438	3	-	-	-
Slykgods i øvrigt	1 844	759	24	-	-	2

¹ Emulsion.

1 000 ton

	Sjællands Odde Havn	Statøil- havnen	Rødby Ferge- havn	Rønne Havn	Odense Havn	Ensted- værkets Havn	Åbenraa Havn	Esbjerg Havn	Fredericia Havn
	-	-	-	669	1 396	2 463	908	2 250	2 695
948	3 708	3 708	-	-	-	-	-	7	37
-	1 362	1 362	-	68	53	8	217	240	660
-	-	-	-	-	2	-	20	37	53
-	-	-	-	1	-	-	108	26	131
-	-	-	-	54	74	2 455	0	796	-
-	-	-	-	4	26	-	1	5	74
-	-	-	-	43	20	-	14	64	806
-	-	-	-	-	-	-	-	1	48
-	-	-	-	14	30	-	19	3	141
-	-	-	-	256	111	-	165	301	149
-	-	-	-	20	89	-	321	3	81
-	-	-	-	5	-	-	3	31	41
-	-	-	-	0	-	-	-	27	14
948	-	2 347	150	-	-	-	0	36	43
-	-	-	-	-	-	-	-	27	-
-	-	-	-	-	-	-	34	547	63
-	-	-	-	1	1	-	3	7	119
-	-	-	-	-	179	-	2	7	146
-	-	-	-	55	4	-	-	87	5
948	3 752	1 845	484	285	1 608	99	1 674	11 844	20
-	69	-	-	-	-	-	-	-	9 103
-	3 684	-	-	0	51	34	33	1 794	45
-	-	-	-	-	-	-	-	-	13
-	-	-	-	1	24	3	148	34	-
-	-	-	-	158	-	-	-	-	-
-	-	-	-	-	1 496	-	-	-	-
-	-	-	-	33	33	-	-	35	269
-	-	-	-	0	6	-	-	-	63
-	-	-	-	4	4	62	15	24	0
-	-	-	-	4	-	-	-	2	0
-	-	-	-	-	-	-	-	31	68
-	-	-	-	-	-	-	0	2	2
948	-	1 845	165	-	-	-	-	26	-
-	-	-	-	-	-	-	46	822	78
-	-	-	-	-	-	-	1	-	17
-	-	-	-	5	-	-	0	0	7
-	-	-	-	2	-	-	-	0	25

1 000 ton

Danske skibes andel af godsomsætningen på større danske havne

1998	I alt		Heraf med dansk skib	
	Udløst fra		Udløst fra	
	Indland	Udland	Indland	Udland
26 926	31	16	63	7
Flydende gas	4 257	130	8 240	210
Råolie	4 414	1 781	3 067	3 474
Mineralske olieprodukter	193	7	51	35
Kemikalier, flydende bulk	1 622	30	137	85
Flydende bulk i øvrigt	20	79	221	97
Malm og metalaffald	6 960	1 614	1 811	2 462
Kul	538	70	701	9
Landbrugsprodukter	2 171	71	201	61
Foderstoffer	164	2	4	12
Kemikalier, fast bulk	286	10	181	84
Gødningsskifter	1 742	1 344	288	284
Sten, sand og grus	555	858	1 367	1 076
Kalk, cement, gips mv.	225	2	11	2
Fast bulk i øvrigt	1 138	22	1 525	42
Gods i containere	87	0	5	0
Undregistrerede motor køretøjer	800	2	1 004	4
Ro-ro-gods i øvrigt	256	4	40	2
Træ	374	23	44	25
Jern- og stålprodukter	1 094	179	454	1 129
Stykgods i øvrigt	24 161	6 042	19 198	7 057
1999	41	3	86	3
Flydende gas	3 664	126	9 022	81
Råolie	4 586	1 784	3 663	3 154
Mineralske olieprodukter	182	3	54	23
Kemikalier, flydende bulk	1 724	26	163	117
Flydende bulk i øvrigt	7	83	207	72
Malm og metalaffald	5 692	1 279	1 999	1 551
Kul	363	165	753	31
Landbrugsprodukter	2 366	136	151	94
Foderstoffer	68	1	32	12
Kemikalier, fast bulk	346	7	276	59
Gødningsskifter	1 214	1 323	297	101
Sten, sand og grus	576	785	1 266	1 052
Kalk, cement, gips mv.	224	2	29	2
Fast bulk i øvrigt	1 197	83	1 713	94
Gods i containere	94	2	5	2
Undregistrerede motor køretøjer	817	55	1 091	54
Ro-ro-gods i øvrigt	184	1	20	3
Træ	394	18	59	57
Jern- og stålprodukter	422	158	113	494
Stykgods i øvrigt	100	44	3	14

Anm. I tabellen er medtaget havne, hvor den årlige godsomsætning for fragtskibe er på mindst 1 mio. ton, jf. afsnit 4.

Tabel 10. Omsætning af containere og ro-ro-gods på større danske havne

	1998	1999	København	Rønne	Aabenraa	Esbjerg	Fredericia	Århus	Aalborg	Havn
Containere	270,8	292,2	78,3	0,0	11,2	4,5	172,7	25,5		
20' containere	110,8	104,2	25,9	-	5,8	2,6	62,3	7,7		
Containere > 20' og <40'	1,6	0,0	-	0,0	-	-	-	-		
40' containere	157,1	187,6	52,4	-	5,4	1,9	110,0	17,9		
Containere > 40'	1,2	0,4	-	-	0,0	-	0,4	-		
Lastede	180,7	201,6	57,7	0,0	3,0	3,7	120,3	16,9		
Tomme	90,1	90,6	20,6	-	8,2	0,8	52,4	8,7		
Udlosset i alt	129,4	142,2	43,1	0,0	7,9	1,4	77,7	12,0		
20' containere	56,3	51,7	14,5	-	3,6	0,9	29,1	3,6		
Containere > 20' og <40'	0,9	0,0	-	0,0	-	-	-	-		
40' containere	71,6	90,3	28,6	-	4,3	0,5	48,5	8,4		
Containere > 40'	0,7	0,2	-	-	-	-	0,2	-		
Lastede	76,9	83,3	31,7	0,0	1,4	0,7	44,3	5,0		
Tomme	52,5	58,9	11,4	-	6,5	0,7	33,4	7,0		
Indladet i alt	141,3	150,0	35,2	-	3,3	3,1	95,0	13,5		
20' containere	54,6	52,5	11,4	-	2,2	1,6	33,2	4,1		
Containere > 20' og <40'	0,7	-	-	-	-	-	-	-		
40' containere	85,5	97,3	23,8	-	1,1	1,5	61,5	9,4		
Containere > 40'	0,5	0,2	-	-	0,0	-	0,2	-		
Lastede	103,7	118,4	26,0	-	1,6	3,0	76,0	11,8		
Tomme	37,6	31,6	9,2	-	1,7	0,1	19,0	1,7		
1 000 TEU										
Containere i TEU-enheder	430,2	480,3	130,7	0,0	16,6	6,4	283,2	43,4		
Udlosset	202,3	232,7	71,7	0,0	12,2	1,9	126,4	20,5		
Indladet	227,9	247,5	58,9	-	4,4	4,5	156,8	22,9		
1 000										
Ro-ro-enheder	119,5	133,2	0,3	-	5,2	9,4	27,3	-		
Udlosset	52,9	57,5	0,2	-	2,2	4,2	14,5	-		
Indladet	66,6	75,7	0,1	-	3,0	5,2	12,8	-		
1 000 ton										
Gods i containere	2 726,9	3 087,0	835,3	0,1	57,7	82,6	1 925,1	186,1		
Udlosset	1 160,1	1 279,8	454,8	0,1	26,9	14,3	709,4	74,4		
Indladet	1 566,8	1 807,1	380,4	-	30,9	68,4	1 215,8	111,7		
Ro-ro-gods i øvrigt	1 810,2	2 017,5	9,2	-	80,2	141,7	417,5	0,0		
Udlosset	801,4	872,1	5,3	-	34,0	63,5	222,0	-		
Indladet	1 008,7	1 145,4	3,9	-	46,2	78,2	195,5	0,0		

Årsm. Tabellen omfatter havne med en årlig godssomsætning for fagtskibe
 1 Antal enheder er skønnet
 på mindst 1 mio. ton, jf. afsnit 4.

Tabel 11 (fortsat).

Passager- og færgefart.
Forbindelser mellem Danmark og udlandet

	1998	1999	1998	1999	1998	1999	1998	1999	1998	1999	1998	1999
Antal dobbelture	3 332	3 516	44 850	44 073	955	995	4 096	4 023	656	690	659	52
	8	9	10	11	12	13	14	15	16	17	18	19
Passagerer	467,8	13 655,1	800,4	3 458,8	281,3	277,5	4 097,3	3 974,9	661,3	657,1	527,5	529,9
Biler i alt	-	2 592,5	136,4	724,5	73,1	80,8	661,3	657,1	2,5	100,7	80,8	529,9
Personbiler	-	2 154,0	131,3	568,1	60,4	60,6	527,5	527,5	3,4	79,4	60,6	529,9
Busser	-	45,7	1,6	8,9	1,2	1,0	14,5	13,1	0,0	3,8	0,0	103,2
Lastvogne uden anhænger	-	45,6	2,53	6,7	0,4	0,5	103,2	103,2	0,0	0,9	0,0	96,6
Lastvogne med anhænger	-	111,9	1,0	36,8	2,0	3,4	5,7	6,0	0,3	2,5	0,0	6,0
Sættevogne med forvogn	-	235,2	...	104,0	9,1	15,3	10,4	11,5	1,2	14,1	1,2	11,5
Sættevogne uden forvogn	-	-	2,1	12,5	2,3	4,5	15,2	15,2	4,5	2,3	4,5	15,2
Campingvogne	-	33,5	2,7	43,4	4,4	5,8	41,6	43,0	0,0	2,8	5,8	43,0
Motorcykler, kallletter	-	28,92	1,8	7,7	1,3	0,9	4,8	2,7	0,9	1,3	0,9	4,8
Cyklar	-	...	7,8	17,8	-	-	10,5	10,5	-	-	-	10,5
Lastbilgods ¹	-	4 656,7	73,2	2 196,5	227,1	408,7	1 673,4	1 845,0	33,5	409,5	33,5	1 845,0
Bane gods	•	•	•	38,2	•	•	•	•	•	•	•	•
1999	•	•	•	17,3	0,1	•	•	•	•	•	•	•
1998	-	-	0,2	17,3	25,8	2,6	6,2	6,2	2,6	25,8	2,6	6,2
Gods i øvrigt	-	-	-	17,6	1,4	0,0	6,1	6,1	0,0	1,4	0,0	6,1
1999	-	-	-	0,1	•	•	•	•	•	•	•	•
1998	-	-	-	0,1	•	•	•	•	•	•	•	•

¹ Ekskl. bilens egenvegt.² Inkl. cykler.³ Inkl. sættevogne med forvogn.
⁴ Ruten ophørt 2. februar 1999.

Tabel II (fortsat).

Passager- og færgefart.
Forbindelser mellem Danmark og udlandet

	Ruter København - Polen (24-26)		Ruter København - Schweiz ²		Ruter Nexø - Usika ⁴		Ruter til/fra Tyskland (28-34)		Ruter Gedser - Rødby Fergehavn - Puttgården	
	1998	1999	1998	1999	1998	1999	1998	1999	1998	1999
Antal dobbeltture	280	368	258	257	22	22	-	22 657	3 267	16 212
	23	24	25	26	27	28	29			
Passagerer	100,5	88,4	12,1	8,7	9 388,9	1 493,7	5 850,5	199,6	196,5	196,6
Biler i alt	17,0	15,3	1,7	-	1 730,9	242,3	1 213,8	1 282,1	50,6	46,5
Personbiler	13,3	11,6	1,7	-	1 361,5	188,7	915,5	991,6	19,3	17,1
Busser	0,4	0,4	0,0	0,4	59,2	16,7	33,9	31,2	19,3	17,1
Lastvogne uden anhænger	0,0	-	0,0 ³	-	26,1	5,4	17,3	16,1	19,3	17,1
Lastvogne med anhænger	3,3	3,3	59,5	5,2	50,6	46,5	19,3	17,1
Sættevogne med forvogn	-	-	224,6	26,3	196,5	196,6	19,3	17,1
Sættevogne uden forvogn	4,4	4,4	-	4,4	0,7	0,3	-	-	19,3	17,1
Campingvogne	0,0	0,0	0,0	0,0	74,7	8,2	52,5	25,3	19,3	17,1
Motorcykler, kalletter	0,0	0,0	0,0	0,0	24,7	1,8	17,1	19,3	19,3	17,1
Cykler	2,3	1,8	2,3	1,8	33,5	2,7	4,5	4,8	19,3	17,1
Lastbilgods ¹	164,1	164,0	0,0	0,1	4 901,0	573,2 ⁵	4 246,2 ⁵	4 191,3 ⁵	19,3	17,1
Banegods	19,3	17,1
Gods i øvrigt	-	-	-	-	0,1	-	-	-	19,3	17,1
	1999	1998	1999	1998	1999	1998	1999	1998	1999	1998

¹ Ekskl. bilens egenvægt.² Sommeruler.³ Inkl. lastvogne med anhænger og sættevogne med forvogn⁴ Sommeruler. Startet 17. juli 1999.⁵ Lastbilgods er beregnet.

Tablet II (fortsat).

Passager- og færgefart.
Forbindelser mellem Danmark og udlandet

	1998						1999					
	Rønne - Mukran	Rønne - Sassnitz ²	Fåborg - Geltung ⁴	Bagenkop - Kiel ⁴	Havneby - List	Ruier til/fra Storbr- tannien (36)	Rønne - Mukran	Rønne - Sassnitz ²	Fåborg - Geltung ⁴	Bagenkop - Kiel ⁴	Havneby - List	Ruier til/fra Storbr- tannien (36)
Antal dobbeltture	156	209	686	697	1 431	152	155	236	361	207	158	
Passagerer	81,2	113,9	636,6	505,4	707,6	192,0	75,6	99,5	353,3	129,8	186,4	
Biler i alt	23,3	27,5	83,6	62,8	77,5	23,8	23,3	24,8	47,7	18,3	26,3	
Personbiler	22,8	26,5	80,4	60,1	67,4	23,6	22,8	23,7	45,8	17,8	26,0	
Busser	0,2	0,4	3,2	2,3	2,5	0,2	0,2	0,4	3,2	2,3	0,2	
Lastvogne uden anhænger	0,22	0,0	0,0	0,2	3,0	-	0,22	0,0	0,1	0,2	-	
Lastvogne med anhænger	0,0	0,0	0,0	0,1	3,6	-	0,0	0,0	0,1	3,6	-	
Sættevogne med forvogn	...	0,6	0,0	0,2	1,0	-	...	0,7	0,0	0,7	-	
Sættevogne uden forvogn	0,1	0,3	-	-	-	-	0,1	0,3	-	-	-	
Campingvogne	0,7	1,5	3,7	3,8	4,4	0,16	0,7	1,5	3,7	3,8	0,16	
Motorcykler, knallerter	0,3	0,3	1,1	0,9	3,1	0,9	0,3	0,3	1,1	3,1	0,9	
Cykler	3,1	4,2	2,5	5,3	11,1	0,7	3,1	4,2	2,5	5,3	0,7	
Lastbilgods ¹	5,8	15,3	0,15	4,25	56,2	-	6,6	15,0	0,05	4,25	-	
Banegods	
Gods i øvrigt	0,0	-	-	0,1	-	-	0,0	-	-	0,1	-	
	1999	1998	1999	1998	1999	1998	1999	1998	1999	1998	1999	

¹ Ekskl. bilens egenvægt.
² Inkl. sættevogne med forvogn.
³ Færger på værft januar-marts 1998.
⁴ Ruten ophørt 30. juni 1999.
⁵ Lastbilgods er beregnet.
⁶ Inkl. trailere.

1 000 ton

1 000

Tabel 12.

Passager- og færgefart.
Indenlandske forbindelser

København - Rønne	Sjællands Odde - Arhus ⁵	Sjællands Odde - Ebeltoft	Kalundborg - Arhus	Halsskov - Knudshoved ²	Korsør - Nyborg	1 alt	Antal dobbelture		1 000												
							1998	1999	1998	1999	1998	1999	1998	1999	1998	1999					
458	506	7 851	4 483	5 732	3 576	229 998	221 363	13 172,7	442,6	1 942,2	1 438,8	1 909,2	1 529,2	859,2	355,4	369,6	50,5	54,0	45,8	48,8	
						1998	1998	4 811,2	205,8	947,8	624,2	768,0	651,0	335,8	50,5	54,0	45,8	48,8	45,8	48,8	
						1999	1999	4 811,2	205,8	947,8	624,2	768,0	651,0	335,8	50,5	54,0	45,8	48,8	45,8	48,8	
						1998	1998	4 331,2	153,5	810,3	598,5 ⁴	670,3	565,1	331,5	48,8	45,8	48,8	45,8	48,8	45,8	48,8
						1999	1999	4 331,2	153,5	810,3	598,5 ⁴	670,3	565,1	331,5	48,8	45,8	48,8	45,8	48,8	45,8	48,8
						1998	1998	3 357,9	-	-	142,5	768,0	651,0	335,8	50,5	54,0	45,8	48,8	45,8	48,8	
						1999	1999	3 357,9	-	-	142,5	768,0	651,0	335,8	50,5	54,0	45,8	48,8	45,8	48,8	
						1998	1998	152,6	11,6	31,0	4,1	16,6	13,1	0,7	2,8 ⁶	0,1	0,1	0,1	0,1	0,1	
						1999	1999	152,6	11,6	31,0	4,1	16,6	13,1	0,7	2,8 ⁶	0,1	0,1	0,1	0,1	0,1	
						1998	1998	126,9	16,6	38,4	4,6	25,5	22,4	0,7	1,8	1,8	1,8	1,8	1,8	1,8	
						1999	1999	126,9	16,6	38,4	4,6	25,5	22,4	0,7	1,8	1,8	1,8	1,8	1,8	1,8	
						1998	1998	62,7	-	-	1,7	22,4	22,4	0,7	1,8	1,8	1,8	1,8	1,8	1,8	
						1999	1999	62,7	-	-	1,7	22,4	22,4	0,7	1,8	1,8	1,8	1,8	1,8	1,8	
						1998	1998	167,0	22,7	61,5	14,6	48,3	48,3	0,7	1,8	1,8	1,8	1,8	1,8	1,8	
						1999	1999	167,0	22,7	61,5	14,6	48,3	48,3	0,7	1,8	1,8	1,8	1,8	1,8	1,8	
						1998	1998	118,9	11,9	7,3	44,2	43,1	39,3	10,8	10,8	10,8	10,8	10,8	10,8	10,8	
						1999	1999	118,9	11,9	7,3	44,2	43,1	39,3	10,8	10,8	10,8	10,8	10,8	10,8	10,8	
						1998	1998	47,5	3,4	4,3	6,8	7,3	7,3	0,5	0,5	0,5	0,5	0,5	0,5	0,5	
						1999	1999	47,5	3,4	4,3	6,8	7,3	7,3	0,5	0,5	0,5	0,5	0,5	0,5	0,5	
						1998	1998	44,6	0,5	4,6	4,1	7,5	7,5	0,5	0,5	0,5	0,5	0,5	0,5	0,5	
						1999	1999	44,6	0,5	4,6	4,1	7,5	7,5	0,5	0,5	0,5	0,5	0,5	0,5	0,5	
						1998	1998	179,7	0,6	2,9	-	2,0	1,3	16,5	16,5	16,5	16,5	16,5	16,5	16,5	
						1999	1999	179,7	0,6	2,9	-	2,0	1,3	16,5	16,5	16,5	16,5	16,5	16,5	16,5	
						1998	1998	184,6	-	-	-	1,8	1,8	14,9	14,9	14,9	14,9	14,9	14,9	14,9	
						1999	1999	184,6	-	-	-	1,8	1,8	14,9	14,9	14,9	14,9	14,9	14,9	14,9	
						1998	1998	6 891,3	591,3 ³	1 829,4 ³	1 133,6 ³	2 032,1 ³	1 891,0 ³	177,6	177,6	177,6	177,6	177,6	177,6	177,6	
						1999	1999	6 891,3	591,3 ³	1 829,4 ³	1 133,6 ³	2 032,1 ³	1 891,0 ³	177,6	177,6	177,6	177,6	177,6	177,6	177,6	
						1998	1998	3 883,1	-	-	666,6 ³	1 891,0 ³	4,7 ³	212,2	212,2	212,2	212,2	212,2	212,2	212,2	
						1999	1999	3 883,1	-	-	666,6 ³	1 891,0 ³	4,7 ³	212,2	212,2	212,2	212,2	212,2	212,2	212,2	
						1998	1998	0,0	-	-	-	-	-	0,0	0,0	0,0	0,0	0,0	0,0	0,0	
						1999	1999	0,0	-	-	-	-	-	0,0	0,0	0,0	0,0	0,0	0,0	0,0	
						1998	1998	15,5	-	-	-	-	-	2,4	2,4	2,4	2,4	2,4	2,4	2,4	
						1999	1999	15,5	-	-	-	-	-	2,4	2,4	2,4	2,4	2,4	2,4	2,4	
						1998	1998	33,8	-	-	12,1	-	-	2,2	2,2	2,2	2,2	2,2	2,2	2,2	
						1999	1999	33,8	-	-	12,1	-	-	2,2	2,2	2,2	2,2	2,2	2,2	2,2	

¹ Ekskl. bilens egenvægt.
² Ruten ophørt 15. juni 1998.
³ Lastbilgods er beregnet.

⁴ Inkl. uindregistrerede biler.
⁵ Ruten startet maj 1999.
⁶ Inkl. sættevogne med forvogn.

Tabel 12 (fortsat).

Passager- og færgefart.
Indenlandske forbindelser

Stube- købing - Bogø ²	Band- holm - Askø	Føj - Krage- næs	Femø - Krage- næs	Tårs - Spøds- bjerg	Fåborg - Søby	Fåborg - Aver- Lyø	Svend- borg - Årøs- købing ⁵	1998		1999						
								Antal dobbelture	1 269	1 246	2 238	7 607	7 499	2 257	2 787	
Passagerer	23,4	33,0	228,3	61,6	577,7	84,1	267,8	1998	24,0	35,4	215,6	66,5	520,5	577,7	84,1	267,8
1999	24,0	35,4	215,6	56,5	520,5	101,6	222,9	1998	4,1	15,4	97,4	25,2	221,4	31,1	15,4	55,7
1999	4,2	14,3	94,2	23,8	193,3	36,5	46,1	1998	4,2	14,3	94,2	23,8	193,3	36,5	16,4	50,5
1998	4,0	14,9	90,1	22,0	184,4	24,4	50,5	1999	4,0	14,9	90,1	22,0	184,4	24,4	13,3	50,5
Personbiler	4,2	13,5	87,2	20,6	162,4	29,5	42,4	1998	4,2	13,5	87,2	20,6	162,4	29,5	13,8	42,4
1999	0,0	0,0	0,5	0,0	0,1	0,0	0,2	1998	0,0	0,0	0,6	0,0	0,1	0,0	0,0	0,2
1998	0,0	0,0	0,5	0,0	0,1	0,0	0,2	1999	0,0	0,0	0,5	0,0	0,1	0,0	0,0	0,2
Busser	0,0	0,0	0,6	0,0	6,1	0,1	0,2	1998	0,0	0,0	0,6	0,0	6,1	0,1	0,0	0,2
1999	0,0	0,0	0,6	0,0	6,1	0,1	0,2	1998	0,0	0,0	0,6	0,0	6,1	0,1	0,0	0,2
1998	0,0	0,0	0,6	0,0	6,1	0,1	0,2	1999	0,0	0,0	0,6	0,0	6,1	0,1	0,0	0,2
1999	0,0	0,0	0,6	0,0	6,1	0,1	0,2	1998	0,0	0,0	0,6	0,0	6,1	0,1	0,0	0,2
Lastvogne uden anhænger	0,0	0,5	4,4	2,3	8,5	3,5	3,5	1998	0,0	0,5	4,4	2,3	8,5	3,5	2,1	3,5
1999	0,0	0,8	4,7	2,1	6,4	3,6	2,4	1998	0,0	0,8	4,7	2,1	6,4	3,6	2,7	2,4
1998	0,0	0,8	4,7	2,1	6,4	3,6	2,4	1999	0,0	0,8	4,7	2,1	6,4	3,6	2,7	2,4
1999	0,0	0,8	4,7	2,1	6,4	3,6	2,4	1998	0,0	0,8	4,7	2,1	6,4	3,6	2,7	2,4
Lastvogne med anhænger	-	-	2,2	0,9	11,7	1,9	1,2	1998	-	-	2,2	0,9	11,7	1,9	0,0	1,2
1999	-	-	1,8	1,1	8,5	2,1	1,0	1998	-	-	1,8	1,1	8,5	2,1	0,0	1,0
1998	-	-	1,8	1,1	8,5	2,1	1,0	1999	-	-	1,8	1,1	8,5	2,1	0,0	1,0
1999	-	-	1,8	1,1	8,5	2,1	1,0	1998	-	-	1,8	1,1	8,5	2,1	0,0	1,0
Sættevogne med forvogn	-	-	0,0	-	10,7	1,2	0,2	1998	-	-	0,0	-	10,7	1,2	0,0	0,2
1999	-	-	0,0	-	10,4	1,2	0,2	1998	-	-	0,0	-	10,4	1,2	-	0,2
1998	-	-	0,0	-	10,4	1,2	0,2	1999	-	-	0,0	-	10,4	1,2	-	0,2
1999	-	-	0,0	-	10,4	1,2	0,2	1998	-	-	0,0	-	10,4	1,2	-	0,2
Sættevogne uden forvogn	-	-	-	-	0,3	-	-	1998	-	-	-	-	0,3	-	-	-
1999	-	-	-	-	0,3	-	-	1998	-	-	-	-	0,3	-	-	-
1998	-	-	-	-	0,3	-	-	1999	-	-	-	-	0,3	-	-	-
1999	-	-	-	-	0,3	-	-	1998	-	-	-	-	0,3	-	-	-
Campingvogne	-	-	-	-	3,4	0,2	0,2	1998	-	-	-	-	3,4	0,2	0,0	0,2
1999	-	-	-	-	4,2	0,2	0,2	1998	-	-	-	-	4,2	0,2	0,0	0,2
1998	-	-	-	-	4,2	0,2	0,2	1999	-	-	-	-	4,2	0,2	0,0	0,2
1999	-	-	-	-	4,2	0,2	0,2	1998	-	-	-	-	4,2	0,2	0,0	0,2
Motorcykler, knalletter	0,4	1,5	1,5	0,7	1,3	0,3	0,9	1998	0,4	1,5	1,5	0,7	1,3	0,3	0,4	0,9
1999	0,5	0,4	1,0	0,6	1,7	0,7	0,8	1998	0,5	0,4	1,0	0,6	1,7	0,7	0,2	0,8
1998	0,5	0,4	1,0	0,6	1,7	0,7	0,8	1999	0,5	0,4	1,0	0,6	1,7	0,7	0,2	0,8
1999	0,5	0,4	1,0	0,6	1,7	0,7	0,8	1998	0,5	0,4	1,0	0,6	1,7	0,7	0,2	0,8
Cykler	3,5	1,4	5,7	2,1	2,8 ⁴	4,2	8,2	1998	3,5	1,4	5,7	2,1	2,8 ⁴	4,2	7,4	8,2
1999	3,5	0,3	5,2	2,3	3,8 ⁴	5,0	6,7	1998	3,5	0,3	5,2	2,3	3,8 ⁴	5,0	8,9	6,7
1998	3,5	0,3	5,2	2,3	3,8 ⁴	5,0	6,7	1999	3,5	0,3	5,2	2,3	3,8 ⁴	5,0	8,9	6,7
1999	3,5	0,3	5,2	2,3	3,8 ⁴	5,0	6,7	1998	3,5	0,3	5,2	2,3	3,8 ⁴	5,0	8,9	6,7
Lasbilleder ¹	-	1,6	29,9	12,0	276,6	50,7	29,8	1998	-	1,6	29,9	12,0	276,6	50,7	7,7	29,8
1999	0,0	1,8	18,6	12,4	226,8	56,9	25,0	1998	0,0	1,8	18,6	12,4	226,8	56,9	10,4	25,0
1998	0,0	1,8	18,6	12,4	226,8	56,9	25,0	1999	0,0	1,8	18,6	12,4	226,8	56,9	10,4	25,0
1999	0,0	1,8	18,6	12,4	226,8	56,9	25,0	1998	0,0	1,8	18,6	12,4	226,8	56,9	10,4	25,0
Banegods	•	•	•	•	•	•	•	1998	•	•	•	•	•	•	•	•
1999	•	•	•	•	•	•	•	1998	•	•	•	•	•	•	•	•
1998	•	•	•	•	•	•	•	1999	•	•	•	•	•	•	•	•
1999	•	•	•	•	•	•	•	1998	•	•	•	•	•	•	•	•
Gods i øvrigt	-	0,0	-	0,1	-	-	0,4	1998	-	0,0	-	0,1	-	-	1,2	0,4
1999	-	0,1	-	0,0	-	-	0,3	1998	-	0,1	-	0,0	-	-	1,2	0,4
1998	-	0,1	-	0,0	-	-	0,3	1999	-	0,1	-	0,0	-	-	1,2	0,4
1999	-	0,1	-	0,0	-	-	0,3	1998	-	0,1	-	0,0	-	-	1,2	0,4

¹ Ekskl. bilens egenvegt.² Sommerute.³ Inkl. traktorer og varevogne.⁴ Inkl. knalletter.⁵ Ingen besejling 16. august-1. november 1999.

Tabel 12 (fortsat).

Passager- og fergefart.
Indenlandske forbindelser

	Svend- borg - Skarø - Drejø		Rud- købing - Marstal		Rud- købing - Strynø		Assens - Baagø		Søby - Mommærk		Bøjden - Fynshav		Ballebro - Hardehøj	
Antal dobbelture	1998	1 505	1 881	2 443	2 443	1 907	1 713	894	2 470	9 697	2 486	9 678	1999	1 482
Passagerer	1998	42,2	172,3	59,7	28,2	51,5	232,0	212,7	199,7	110,4	85,3	104,3	1999	44,5
	1998	8,0	38,6	14,2	5,9	14,4	77,1	110,4	104,3	107,9	82,4	102,4	1999	8,3
Biler i alt	1998	8,8	49,9	15,7	6,8	15,4	85,3	104,3	107,9	107,9	82,4	102,4	1999	7,5
Personbiler	1998	7,5	36,3	13,0	5,0	13,6	73,9	107,9	107,9	107,9	82,4	102,4	1999	6,8
Busser	1998	0,0	0,1	0,0	-	0,0	0,3	0,1	0,1	0,1	0,0	0,1	1999	0,0
Lastvogne uden anhænger	1998	0,4	1,7	0,6	0,9	0,8	1,5	1,7	1,6	1,7	1,4	1,6	1999	0,4
Lastvogne med anhænger	1998	0,1	0,4	0,6	-	-	0,4	0,7	0,7	0,7	0,4	0,7	1999	0,1
Sættevogne med forvogn	1998	-	0,1	-	-	-	1,0	-	-	-	0,8	-	1999	-
Sættevogne uden forvogn	1998	-	-	-	-	-	0,0	-	-	-	0,0	-	1999	-
Campingvogne	1998	-	0,2	0,0	0,1	0,3	1,7	0,2	0,2	0,2	0,0	0,2	1999	-
Motorcykler, knallerter	1998	-	0,7	-	-	0,2	2,3	3,8	3,8	3,8	2,3	3,8	1999	-
Cykler	1998	-	7,1	7,0	1,3	4,1	3,7	2,8	2,8	2,8	3,7	2,8	1999	-
Lastbilgods ¹	1998	2,3	12,5	4,1	6,1	4,9 ⁴	27,9 ⁴	20,8	1999	2,1	12,5	4,1	6,1	2,3
Banegods	1998	•	•	•	•	•	•	•	1999	•	•	•	•	•
Gods i øvrigt	1998	0,3	0,4	-	-	-	-	-	-	-	-	-	1999	0,3
	1999	0,3	0,4	-	-	-	-	-	-	-	-	-	1998	0,3

¹ Ekskl. bilens egenvegt.
² Traktorer.³ Inkl. motorcykler og knallerter.
⁴ Lastbilgods er beregnet.

