

Indhold:	De kommunale regnskaber for 1993.....	1	Ny opgørelse af udlandsgælden ultimo 1993.....	17
	Betalingsbalancen over for udlandet-skøn for 1. kvartal 1994.....	13		

De kommunale regnskaber for 1993

1. Generelle bemærkninger

Den økonomiske baggrund

Den 22. juni 1992 opnåede regeringen enighed med de kommunale parter om rammerne for den kommunale økonomi i 1993.

De vigtigste punkter i aftalerne med kommunerne var følgende:

- Enigheden om at fastholde aftalerne om, at skattestigninger i forhold til 1991 for kommunerne under ét skulle undgås.
- En konkret fastsættelse af beløbene i forbindelse med den kommunale budgetgaranti samt finansieringsgarantier.

Budgetgarantien sikrer kommunerne under ét mod udgiftsstigninger som følge af vækst i antallet af modtagere inden for kontanthjælp, arbejdstilbud, beskæftigelsesordninger, ungdomsydelse og førtidspension. Udgiftsvæksten afholdes af staten via forøgede bloktilskud til kommunerne.

I 1993 fik kommunerne tilført et budgetgarantibeløb på 725 mio. kr. som følge af en forventet vækst på de budgetgaranterede områder fra 1992 til 1993. Herudover blev der opnået enighed om at foretage op- og efterregulering af budgetgarantier vedrørende 1990-1992. Denne op- og efterregulering indgår således med et beløb på 1,1 mia. kr. i bloktilskud allerede i 1993.

Finansieringsgarantien vedrører kommunernes indtægtsside. Den indeholdt et tilsagn om, at staten i 1993 og 1994 ydede hypotekbanklån til dækning af et samlet kommunalt finansieringsunderskud, således at skattestigninger for kommunerne under ét kunne undgås. For 1993 var der enighed om at tilbyde kommunerne hypotekbanklån på i alt 2 mia. kr. inkl. København og Frederiksberg. Lånene er rentefri i aftaleperioden og tilbagebetales, når der bliver overskud i den kommunale økonomi.

- På to af de kommunale opgaveområder var der for 1993 enighed om at tage særlige initiativer. Det drejer sig om børnepasningsområdet og ansættelse af langtidsløst mv.

De vigtigste punkter i aftalerne med amtskommunerne var følgende:

- Enighed om at fastholde den tre-årige aftale fra 1991 om at undgå amtskommunale skattestigninger.
- Amterne fik under ét tilbudt hypotekbanklån på 1 mia. kr. Lånene er rentefri i aftaleperioden og tilbagebetales, når der bliver overskud i den amtskommunale økonomi.
- Enighed om, at der skulle udarbejdes forslag til en række udgiftsdæmpende foranstaltninger på medicinområdet.

I forbindelse med vedtagelsen af finansloven i december 1992 blev det vedtaget at den kommunale sektor fik stillet en lånepulje til rådighed til renovering af kloaknettet.

2. Tabelindhold

Ekskl. købsmoms

Drifts og anlægsudgifter er anført ekskl. købsmoms.

Oversigtstabel 1 viser de kommunale regnskaber i 1992 og 1993 i summarisk form.

Oversigtstabel 1.

De kommunale og amtskommunale regnskaber 1992 og 1993

	Amts- kommuner	København og Frederiksberg	Øvrige kommuner	Hele landet 1993	Hele landet 1992
	mia. kr.				
Driftsudgifter i alt, brutto	60,8	34,1	139,3	234,2	220,0
Anlægsudgifter i alt, brutto	1,7	1,5	8,9	12,1	11,4
Drifts- og anlægsudgifter i alt, brutto	62,5	35,6	148,2	246,3	231,4
Driftsindtægter i alt	11,4	9,9	34,9	56,2	53,6
Anlægsindtægter i alt	0,3	0,5	1,5	2,3	2,9
Drifts- og anlægsudgifter i alt	11,7	10,4	36,4	58,5	56,5
Drifts- og anlægsudgifter i alt netto	50,8	25,2	111,8	187,8	174,9
Nettorenteindtægter i alt	0,5	-0,5	0,3	0,3	0,2
Statsrefusion og generelle tilskud i alt	13,6	8,0	34,1	55,7	49,7
Nettoudgift til udligning af moms i alt	2,9	1,0	4,8	8,7	7,6
Til finansiering	39,6	18,7	82,2	140,5	132,6
Finansieres af:					
Skatter i alt	38,2	17,1	79,5	134,8	131,1
Nettolåneoptagelse i alt	1,6	1,7	2,4	5,7	-1,1
Finansiering i alt	39,8	18,8	81,9	140,5	132,2
Finansforskydninger	-0,2	-0,1	0,3	0,0	0,4

Anm. Se noterne til tabel 1.

Kommunale skatter og generelle tilskud

Tabel 1 viser en opdeling af skatterne på skattearter samt de generelle og særlige tilskud på de enkelte tilskudsordninger. I forhold til 1992 er de kommunale indkomstskatter steget med 1,5 pct., mens de generelle og særlige tilskud er steget med 10,7 pct.

Tabel 2 viser hovedtallene for de kommunale regnskaber i 1992 og 1993 idet der til sammenligning tillige er anført de tilsvarende budgettal.

Kommunernes samlede drifts- og anlægsudgifter (brutto) i løbende priser

De samlede drifts- og anlægsudgifter målt i løbende priser steg fra 1992 til 1993 fra 231,4 mia. kr. til 246,3 mia. kr. svarende til en stigning på 6,4 pct., fordelt med en stigning i driftsudgifterne fra 220,0 mia. kr. til 234,2 mia. kr. (6,5 pct. stigning) og en stigning i anlægsudgifterne fra 11,4 mia. kr. til 12,1 mia. kr. (6,1 pct. stigning).

Finansieringen af kommunernes udgifter

Drifts- og anlægsindtægter, nettorenteindtægter, statsrefusion, generelle tilskud og skatter er tilsammen steget fra 237,4 mia. kr. til 249,4 mia. kr. (5,1 pct. stigning).

De 249,4 mia. kr. har tilsammen med en nettolåneoptagelse på 5,7 mia. kr. samt et fald i den øvrige finansielle formue på 2,4 mia. kr. finansieret bruttodrifts- og anlægsudgifter på 246,3 mia. kr. nettoudgifter til udligning af moms på 8,8 mia. kr. samt en stigning i likviditeten på 2,4 mia. kr.

Kommunernes nettodrifts- og anlægsudgifter, målt i faste priser og lønninger

Kommunernes realvækst - udtrykt som nettodrifts- og anlægsudgifter målt i faste priser og lønninger - udviste en stigning fra 1992 til 1993 på ca. 4,6 pct.

Korrigeres der for pålagte meropgaver ved hjælp af Indenrigsministeriets korrektionsfaktor, er nettodrifts- og anlægsudgifterne målt i faste priser og lønninger for den samlede kommunale sektor steget med ca. 3,4 pct. fra 1992 til 1993.

Driftsudgifter og -indtægter fordelt på formål

Tabel 3 viser driftsudgifternes og -indtægternes fordeling på formål i 1992 og 1993.

Drifts- og anlægsregnskaberne fordelt på omkostningsarter

Tabel 4 og 5 viser drifts- og anlægsregnskaberne i 1993 fordelt på omkostningsarter (realøkonomiske størrelser). Der er i tabellerne (dette gælder også de øvrige tabeller i artiklen) tale om en overvurdering af det samlede kommunale ressourceforbrug, idet betalinger mellem 2 kommunale enheder indgår på både udgifts- og indtægts-siden.

Endvidere er renter af forsyningsvirksomhedernes mellemværender med kommuner kun at betragte som posteringer, der ikke medfører reelle udgifter eller indtægter for kommunen. I oversigtstabel 2 er regnskaberne 1992 og 1993 korrigeret for disse dobbeltregninger.

Oversigtstabel 2.

De kommunale og amtskommunale regnskaber 1992 og 1993 korrigeret for dobbeltregninger

	Amts- kommuner	København og Frederiksberg	Øvrige kommuner	Hele landet 1993	Hele landet 1992
	mia. kr.				
Lønninger	29,7	14,2	68,8	112,7	108,1
Køb af varer og tjenester i øvrigt	12,0	10,3	33,9	56,2	52,0
Overførsler til personer	9,1	7,2	25,9	42,2	38,4
Andre overførsler	1,8	0,8	4,2	6,8	6,2
Driftsudgifter, brutto	52,6	32,5	132,8	217,9	204,7
Driftsindtægter	3,2	8,6	28,6	40,4	38,8
Driftsudgifter, netto	49,4	23,9	104,2	177,5	165,9
Anlægsudgifter	1,7	1,5	8,9	12,1	11,2
Anlægsindtægter	0,3	0,5	1,5	2,3	2,7
Drifts- og anlægsudgifter, netto	50,8	24,9	111,6	187,3	174,4
Renteindtægter, netto	0,5	-0,8	0,1	-0,2	-0,3
Statsrefusion	0,3	3,1	15,6	19,0	16,4
Generelle tilskud	13,3	4,9	18,5	36,7	33,3
Nettoudgift til udligning af moms	2,9	1,0	4,8	8,7	7,6
At finansiere	39,6	18,7	82,2	140,5	132,6

Anlægsudgifter

Tabel 6 viser de kommunale anlægsudgifter i 1992 og 1993. Anlægsudgifterne i 1993 er som nævnt steget 6,1 pct. i forhold til 1992. Stigningen er især forårsaget af stigning i de kommunale veje med 234 mio. kr. (29,6 pct. stigning) samt stigning i daginstitutioner med 210 mio. kr. (45,4 pct. stigning).

Største fald har været i spildevandsanlæg med et fald på 435 mio. kr. (16,0 pct. fald).

**Anlægsudgifter og
-indtægter efter type**

I den nederste del af tabellen er der vist en summarisk opdeling af anlægsudgifter og -indtægter efter type.

Det skal bemærkes, at der som følge af afrunding kan forekomme mindre afvigelser ved sammenlægninger i tabellerne.

3. Specialtabeller mod betaling

De i denne artikel offentliggjorte resultater er udarbejdet på grundlag af indberetninger fra de enkelte kommuner. De enkelte kommuners regnskaber for 1993, der på en række områder er mere detaljerede end det her offentliggjorte, opbevares på magnetbånd.

Danmarks Statistik kan mod betaling levere specielle udtræk af dette materiale efter nærmere aftale.

Henvendelse

Kristian Hjort, tlf. 39 17 34 51.

En tilsvarende opgørelse for 1992 er offentliggjort i indeværende serie 1993:11.

Tabel 1.

**De kommunale og amtskommunale skatter samt generelle og særligt tilskud,
fordelt efter art og kommune-grupper i 1992 og 1993**

	Amts- kom- muner	København og Frede- riksberg	Øvrige kommuner	Hele landet 1 993	Hele landet 1 992
	mio. kr.				
Skatter og afgifter i alt	38 151	17 125	79 576	134 852	131 095
Kommunale indkomstskat i alt	34 924	14 273	71 339	120 536	118 757
Forskuksbeløb	35 361	14 927	72 315	122 603	117 913
Forskelsbeløb vedrørende tidligere år	- 347	10	- 774	-1 111	460
Reguleringer mv.	- 90	- 664	- 202	- 956	384
Kommunale ejendomsskatter i alt	3 224	2 301	5 111	10 636	8 947
Grundskyld	3 103	1 282	3 715	8 100	6 676
Ejendomsskyld	-	-	-	-	-
Dækningsafgift af offentlige ejendomme	121	338	321	780	681
Dækningsafgift af forretningsejendomme	-	461	1 075	1 536	1 383
Andre ejendomsskatter	-	220	-	220	207
Indkomstskat af aktieselskaber mv. i alt	-	380	1 490	1 870	1 592
Andel af særlig indkomstskat mv.	-	29	581	610	786
Andre skatter og afgifter i alt	3	142	1 055	1 200	1 013
Frigørelses- og afståelsesafgift	-	-	39	39	39
Efterbetalinger og bøder	3	2	12	17	16
Øvrige skatter og afgifter	-	140	1 004	1 144	958
Generelle og særlige tilskud i alt	13 288	4 906	18 541	36 735	33 181
Udligning og generelle tilskud	13 204	4 332	16 581	34 117	30 928
Sektorspecifikke udligningsordninger	18	133	- 90	61	12
Særlige tilskud i alt	66	441	2 050	2 557	2 241
Tilskud til særligt vanskeligt stillede kommuner	-	-	84	84	69
Til kommuner i hovedstadsområdet med særlige økonomiske vanskeligheder	-	- 35	39	4	6
Til indvandrere og flygtningekommuner	-	141	469	610	547
Til »ø-kommuner«	-	-	8	8	8
I henhold til lov om statshospitalernes overførsel til amtskom.	-	-	-	-	-
På grundlag af pensionister optaget i social institution	62	277	987	1 326	1 378
Tilskud vedrørende flygtninge	-	57	448	505	217
Tilskud vedrørende integrationsbistand i de første 18 måneder	-	-	3	3	2
Regulering vedrørende tidligere år	4	1	12	17	14

Tabel 2. De kommunale og amtskommunale finanser 1992 og 1993

	Amtskommuner				København og Frederiksberg			
	Regnskab		Budget		Regnskab		Budget	
	1992	1993	1992	1993	1992	1993	1992	1993
	mio. kr.							
Førtidspensioner og personlige tillæg ¹	-	-	-	-	1 139	1 377	1 286	1 349
Forsyningsvirksomheder m.m. ²	1 375	1 472	1 370	1 411	4 595	4 963	4 955	5 221
Kommunale tilskud og overførster til personer og private institutioner i øvrigt	9 457	9 882	9 274	9 749	5 434	7 637	5 358	5 838
Køb af varer og tjenester i øvrigt	47 136	49 473	45 832	47 769	20 766	20 130	20 503	21 357
Driftsudgifter, brutto	57 968	60 827	56 476	58 929	31 934	34 107	32 102	33 765
Forsyningsvirksomheder m.m. anlæg ²	18	18	15	6	576	655	677	608
Jordforsyning, anlæg	-	-	-	-	54	52	4	4
Andre anlægsudgifter	1 636	1 690	1 590	1 544	692	804	847	1 011
Drifts- og anlægsudgifter, brutto	59 622	62 535	58 081	60 479	33 256	35 618	33 630	35 388
Driftsindtægter, forsyningsvirksomh. m.m. ²	272	360	264	310	5 105	5 311	5 334	5 324
Andre driftsindtægter	10 415	11 072	9 824	10 062	4 130	4 589	4 285	4 588
Anlægsindtægter, forsyningsvirksomh. m.m. ²	8	2	-	-	9	119	5	5
Anlægsindtægter, jordforsyning	-	-	-	-	112	114	538	245
Andre anlægsindtægter	327	333	192	367	242	305	330	282
Drifts- og anlægsudgifter, netto	48 600	50 768	47 801	49 740	23 658	25 180	23 138	24 944
Renteudgifter ³	170	183	163	168	804	884	766	809
Renteindtægter	632	714	515	496	382	390	244	296
Statsrefusion	266	305	223	228	2 559	3 102	2 486	2 816
Generelle tilskud	12 916	13 288	12 653	13 154	4 106	4 906	4 170	4 705
Nettoudgift til udligning af moms	2 778	2 916	2 291	2 626	937	1 044	850	971
Til finansiering	37 734	39 560	36 864	38 656	18 352	18 710	17 854	18 907
Finansieres af:								
Kommunal indkomstskat ⁴	34 227	34 924	34 094	34 885	14 770	14 274	14 888	14 434
Indkomstskat af aktieselskaber mv.	-	-	-	-	344	380	433	469
Særlig indkomstskat	-	-	-	-	63	29	58	101
Kommunal grundskyld	2 603	3 103	2 595	3 086	904	1 282	914	1 275
Dækningsafgifter	111	120	106	113	635	800	628	798
Andre ejendomsskatter	-	-	-	-	207	220	200	206
Andre skatter	8	4	6	1	131	141	136	111
Skatter	36 949	38 151	36 801	38 085	17 054	17 126	17 257	17 394
Optagne lån (kursværdi)	800	2 020	710	980	1 892	3 803	1 325	2 238
Afdrag på lån	824	389	822	279	1 106	2 087	610	712
Nettolåneoptagelse	- 24	1 631	- 112	701	786	1 716	715	1 526
Finansiering i alt	36 925	39 782	36 689	38 786	17 840	18 842	17 972	18 920
Finansforskydninger	807	- 222	175	- 130	511	- 132	- 118	- 13
Heraf:								
Forbrug af likvide beholdninger	944	-1 165	186	- 145	390	- 107	- 38	- 5
Finansforskydninger i øvrigt	- 137	943	- 11	15	121	- 25	- 80	- 8

¹ Inkl. boligydelse til pensionister.² Inkl. kollektiv trafik, havne samt spildevandsanlæg.³ Ekskl. kurstab i forbindelse med låntagning. Dette kurstab udgjorde 77 mio. kr. i 1992 samt 314 mio. kr. i 1993⁴ Forskudsbeløb samt regulering for tidligere år.

Øvrige kommuner				Hele landet			
Regnskab		Budget		Regnskab		Budget	
1992	1993	1992	1993	1992	1993	1992	1993
mio. kr.							
5 809	7 379	6 438	7 807	6 948	8 756	7 724	9 156
11 214	11 426	11 910	11 909	17 184	17 861	18 235	18 541
20 697	29 832	20 368	21 726	35 588	47 351	35 000	37 313
92 366	90 642	90 285	95 033	160 268	160 245	156 620	164 159
130 086	139 279	129 001	136 475	219 988	234 213	217 579	229 169
3 571	3 231	3 979	3 369	4 165	3 904	4 671	3 983
813	605	600	526	867	657	604	530
4 042	5 099	3 451	3 824	6 370	7 593	5 888	6 379
138 512	148 214	137 031	144 194	231 390	246 367	228 742	240 061
11 376	10 738	11 741	11 373	16 753	16 409	17 339	17 007
22 319	24 210	20 805	22 273	36 864	39 871	34 914	36 923
452	102	350	186	469	223	355	191
531	562	979	799	643	676	1 517	1 044
1 238	837	759	597	1 807	1 475	1 281	1 246
102 596	111 765	102 397	108 966	174 854	187 713	173 336	183 650
2 199	2 230	2 117	2 128	3 173	3 297	3 046	3 105
2 315	2 501	1 843	1 911	3 329	3 605	2 602	2 703
13 618	15 535	13 586	14 883	16 443	18 942	16 295	17 927
16 160	18 541	16 346	18 177	33 182	36 735	33 169	36 036
3 940	4 831	3 821	4 392	7 655	8 791	6 962	7 989
76 642	82 249	76 560	80 515	132 728	140 519	131 278	138 078
69 760	71 339	69 357	71 204	118 757	120 537	118 339	120 523
1 247	1 490	1 165	1 249	1 591	1 870	1 598	1 718
723	581	572	609	786	610	630	710
3 168	3 715	3 173	3 719	6 675	8 100	6 682	8 080
1 319	1 396	1 312	1 427	2 065	2 316	2 046	2 338
-	-	-	-	207	220	200	206
876	1 035	625	729	1 015	1 180	767	841
77 093	79 556	76 204	78 937	131 096	131 096	130 262	134 416
2 932	7 091	2 068	2 996	2 996	5 624	4 103	6 214
2 499	4 728	1 809	2 028	4 429	7 204	3 241	3 019
433	2 363	259	968	1 195	5 710	862	3 195
77 526	81 919	76 463	79 905	132 291	140 543	131 124	137 611
- 887	330	98	610	431	- 24	155	467
- 691	-1 155	50	764	643	-2 427	198	614
- 196	1 485	48	- 154	- 212	2 403	- 43	- 147

Tabel 3. De kommunale og amtskommunale driftsregnskaber 1992 og 1993

	Amtskommuner				København og Frederiksberg			
	1992		1993		1992		1993	
	Udgift	Indtægt	Udgift	Indtægt	Udgift	Indtægt	Udgift	Indtægt
	mio. kr.							
Driftsvirksomhed i alt	57 968	10 687	60 826	11 431	31 933	9 235	34 107	9 900
Heraf:								
Førtidspensioner og personlige tillæg mv.	-	-	-	-	308	3	439	4
Driftsvirksomhed ekskl. førtidspensioner og personlige tillæg mv.	57 968	10 687	60 826	11 431	31 625	9 232	33 668	9 896
0. Byudvikling, bolig- og miljøforanstalt.	453	134	471	128	1 496	1 551	1 855	1 766
Faste ejendomme	33	18	29	25	405	581	470	634
Fritidsområder og fritidsfaciliteter	64	40	61	22	349	46	370	57
Spildevandsanlæg	-	-	-	-	456	777	720	920
Renovation	2	1	0	0	47	59	44	55
Andre udgifter og indtægter	354	75	381	81	239	88	251	100
1. Forsyningsvirksomheder, kollektiv trafik, havne mv.	1 384	277	1 481	365	4 667	4 587	4 898	4 881
Forsyningsvirksomheder	3	3	34	41	4 101	4 551	4 338	4 843
Kollektiv trafik	1 369	266	1 436	316	277	1	275	0
Andre udgifter og indtægter	12	8	11	8	289	35	285	38
2. Vejvæsen	1 332	676	1 474	774	357	141	373	156
Kommunale veje	657	11	723	12	260	117	271	125
3. Undervisning og kultur	7 478	1 121	7 770	1 203	2 708	333	2 765	325
Folkeskolevæsen.	2 097	701	2 194	730	1 510	74	1 555	70
Fritidsundervisning mv.	8	-	0	-	3	1	0	-
Gymnasier mv.	3 478	222	3 578	241	423	146	442	148
Folkebiblioteksvæsen	41	-	41	-	203	15	217	15
Andre udgifter og indtægter	1 854	198	1 957	232	569	97	551	92
4. Sygehusvæsen	25 011	2 035	26 093	2 301	5 170	273	5 376	320
5. Social- og sundhedsvæsen¹	19 735	6 285	20 827	6 458	14 446	1 904	15 590	1 974
Bistand og pleje i alt	1 013	1	1 006	2	3 388	179	3 825	208
Kontanthjælp	3	-	0	-	2 270	102	2 505	85
Praktisk bistand i hjemmet	490	1	470	0	832	37	906	46
Hjælpe midler og omsorgsarbejde	520	0	536	2	231	40	288	77
Kontanthjælp vedrørende flygtninge	-	-	-	-	55	-	126	-
Dagpleje og daginstitutioner i alt	199	143	217	153	2 330	607	2 472	633
Fælles formål	-	-	-	-	291	58	284	56
Dagpleje	-	-	-	-	114	35	124	36
Daginstitutioner mv.	199	143	217	153	1 925	514	2 064	541
Døgnpleje og døgninstitutioner	-	1 147	3 169	1 158	996	346	1 121	386
Boliger og institutioner for ældre og handicappede	4 737	3 237	4 939	3 292	3 495	402	3 580	424
Offentlig sygesikring	7 723	0	8 021	5	1 132	-	1 156	0
Dagpenge	-	-	-	-	255	6	263	2
Sundhedsudgifter	267	4	286	4	344	14	364	14
Boligstøtte mv. ²	-	-	-	-	1 148	62	1 261	17
Arbejdsmarkedsforanstaltninger mv.	949	615	1 038	683	875	117	1 050	120
Andre sociale udgifter og indtægter	2 052	1 138	2 151	1 161	483	171	498	170
6. Administration og planlægning	2 575	159	2 710	202	2 781	443	2 811	474

¹ Ekskl. førtidspensioner og personlige tillæg mv.² Inkl. boligydelse til pensionister.

Øvrige kommuner				Hele landet			
1992		1993		1992		1993	
Udgift	Indtægt	Udgift	Indtægt	Udgift	Indtægt	Udgift	Indtægt
mio. kr.							
130 086	33 696	139 278	34 948	219 987	53 618	234 211	56 280
1 661	5	2 925	22	1 969	8	3 364	26
128 425	33 691	136 353	34 926	218 018	53 610	230 847	56 254
7 150	7 518	7 621	7 703	9 099	9 203	9 947	9 597
555	751	727	918	993	1 350	1 226	1 577
1 823	282	1 880	291	2 236	368	2 311	370
1 597	3 437	1 775	3 444	2 053	4 214	2 495	4 364
2 434	2 624	2 526	2 672	2 483	2 684	2 570	2 727
741	424	713	378	1 334	587	1 345	559
10 710	10 464	10 873	10 436	16 761	15 328	17 252	15 682
8 657	9 667	8 783	9 618	12 761	14 221	13 155	14 502
1 292	593	1 326	611	2 938	860	3 037	927
761	204	764	207	1 062	247	1 060	253
2 845	338	3 052	368	4 534	1 155	4 899	1 298
125	67	1 982	59	1 042	195	2 976	196
25 293	2 095	26 920	2 351	35 479	3 549	37 455	3 879
20 370	1 554	21 629	1 740	23 977	2 329	25 378	2 540
24	4	6	0	35	5	6	0
1	-	1	0	3 902	368	4 021	389
1 776	165	1 821	173	2 020	180	2 079	188
3 122	372	3 463	438	5 545	667	5 971	762
-	-	-	-	30 181	2 308	31 469	2 621
68 918	12 055	73 869	12 710	103 099	20 244	110 286	21 142
18 130	2 021	18 109	1 966	22 531	2 201	22 940	2 176
9 996	473	9 956	422	12 269	575	12 461	507
5 121	517	4 627	478	6 443	555	6 003	524
2 533	1 028	2 615	1 058	3 284	1 068	3 439	1 137
480	3	911	8	535	3	1 037	8
14 625	4 020	15 611	4 114	17 154	4 770	18 300	4 900
1 560	130	1 625	138	1 851	188	1 909	194
3 713	1 152	4 013	1 177	3 827	1 187	1 909	1 213
9 352	2 738	9 973	2 799	11 476	3 395	4 137	3 493
3 385	1 548	4 160	1 937	7 176	3 041	8 450	3 481
13 999	2 430	15 338	2 748	22 231	6 069	23 857	6 464
215	0	226	0	9 070	0	9 403	5
2 285	18	2 535	2	2 540	24	2 798	4
3 044	201	2 991	194	3 655	219	3 641	212
6 031	347	6 288	144	7 179	409	7 549	161
6 478	1 386	7 807	1 506	8 302	2 118	9 895	2 309
726	84	804	99	3 261	1 393	3 453	1 430
13 509	1 221	14 018	1 358	18 865	1 823	19 539	2 034

Tabel 4.

De kommunale og amtskommunale drifts- og anlægsregnskaber 1993 fordelt på omkostningsarter (realøkonomisk klassifikation) og kommunegrupper

	Amts-kommuner		København og Frederiksberg		Øvrige kommuner		Hele landet	
	Drift	Anlæg	Drift	Anlæg	Drift	Anlæg	Drift	Anlæg
	— mio. kr. —							
1. Lønninger¹	29 658	19	14 198	10	68 752	47	112 608	76
2. Varekøb	4 189	21	3 262	56	12 109	252	19 560	329
Fødevarer	485	0	267	0	1 068	1	1 820	1
Brændsel og drivmidler	739	1	1 988	0	7 193	3	9 920	4
Øvrige varekøb	2 965	20	1 007	56	3 848	248	7 820	324
3. Anskaffelser	1 141	265	599	101	2 538	1 382	4 278	1 748
Heraf køb af jord og bygninger	3	40	0	13	1	814	4	867
4. Tjenesteydelser mv.	14 951	1 345	7 769	1 122	25 348	6 934	48 068	9 401
Tjenesteydelser uden moms	3 642	51	2 140	68	5 999	353	11 781	472
Entrepenør- og håndværkerydelser	1 468	1 067	1 015	911	3 651	5 365	6 134	7 343
Betalinger til staten	1 261	0	1 066	—	1 496	0	3 823	0
Betalinger til andre kommuner	4 228	3	841	46	2 801	6	7 870	55
Betalinger til andre amtskommuner	2 382	0	854	0	4 159	24	7 395	24
Øvrige tjenesteydelser	1 970	224	1 853	97	7 242	1 186	11 065	1 507
5. Tilskud og overførsler	10 926	21	8 041	151	30 125	145	49 092	317
Tjenestemandspensionermv.	624	—	1 030	—	910	—	2 564	—
Overførsler til personer	8 485	2	6 220	4	25 007	39	39 712	45
Øvrige tilskud og overførsler	1 817	19	791	147	4 208	106	6 816	272
6. Finansudgifter²	0	—	299	—	574	8	873	8
9. Interne udgifter og indtægter	- 39	36	- 60	70	- 166	165	- 265	271
Overførte lønninger	163	24	98	14	1 335	63	1 596	101
Overførte varekøb	352	0	269	20	176	65	797	85
Overførte anskaffelser	1	0	0	—	22	1	23	1
Overførte tjenesteydelser	458	12	702	34	542	42	1 702	88
Interne indtægter	-1 013	—	-1 129	2	-2 241	-6	-4 383	-4
I. Bruttoudgifter i alt	60 826	1 708	34 108	1 510	139 280	8 933	234 214	12 151
7. Drifts- og anlægsindtægter	11 431	335	9 875	537	34 569	1 497	55 875	2 369
Egne huslejeindtægter	153	—	634	7	1 214	3	2 001	10
Salg af produkter og ydelser	1 313	44	5 834	0	17 952	46	25 099	90
Betalinger fra staten	1 122	147	162	188	1 433	187	2 717	522
Betalinger fra andre kommuner	5 214	14	911	0	2 412	11	8 537	25
Betalinger fra andre amtskommuner	3 008	2	380	—	3 477	10	6 865	12
Øvrige indtægter	621	128	1 954	342	8 081	1 240	10 656	1 710
8. Finansindtægter²	0	—	25	—	380	3	405	3
II. Bruttoindtægter i alt	11 431	335	9 900	537	34 949	1 500	56 280	2 372
I-II Nettoudgifter i alt	49 395	1 373	24 208	973	104 331	7 433	177 934	9 779

¹ Fratrullet indtægter fra dagpengefonden.² Forretning af forsyningsvirksomhedernes mellemværender med kommunerne.

Tabel 5. De kommunale og amtskommunale drifts- og anlægsregnskaber 1993 fordelt på omkostningsarter (realøkonomisk klassifikation) og hovedformål

	Byudvik- ling, bolig og miljø	Forsy- ningsvirk- somheder mv.	Vej- væsen	Under- visning og kultur	Syge- hus- væsen	Social- og sund- heds- væsen	Admini- stration og plan- lægning	Til- sammen
	mio. kr.							
1. Lønninger¹	2 456	2460	1 848	24 658	19 903	48 703	12 656	112 684
2. Varekøb	1 186	7 575	1 034	1 859	3 446	4 148	644	19 892
Fødevarer	8	18	2	146	335	1 195	117	1 821
Brændsel og drivmidler	510	6 772	364	859	526	757	136	9 924
Øvrige varekøb	668	785	668	854	2 585	2 196	391	8 147
3. Anskaffelser	991	674	348	1 277	876	1 391	468	6 025
Heraf køb af jord og bygninger	604	70	56	47	1	93	0	871
4. Tjenesteydelser mv.	9 286	5 848	3 138	7 806	7 484	19 318	4 588	57 468
Tjenesteydelser uden moms	1 440	1 843	61	1 677	2 371	3 582	1 279	12 253
Entreprenør- og håndværkerydelser	3 854	2 060	2 420	1 495	1 061	2 176	411	13 477
Betalinger til staten	42	5	2	1 442	1 711	614	8	3 824
Betalinger til andre kommuner	177	341	10	1 271	114	6 005	7	7 925
Betalinger til andre amtskommuner	5	121	7	698	1 361	5 217	8	7 417
Øvrige tjenesteydelser	3 768	1 478	638	1 223	866	1 724	2 875	12 572
5. Tilskud og overførsler	734	1 828	73	2 906	597	41 634	1 637	49 409
Tjenestemandspensionermv.	90	268	59	105	526	212	1 304	2 564
Overførsler til personer	55	9	6	168	60	39 440	21	39 759
Øvrige tilskud og overførsler	589	1 551	8	2 633	11	1 982	312	7 086
6. Finansudgifter²	149	733	-	-	-	-	-	882
9. Interne udgifter og indtægter	134	- 168	- 255	31	60	349	- 145	6
Overførte lønninger	492	169	541	80	33	359	23	1 697
Overførte varekøb	11	222	17	5	455	166	7	883
Overførte anskaffelser	6	3	7	1	0	6	0	23
Overførte tjenesteydelser	164	149	228	132	352	619	148	1 792
Interne indtægter	- 539	- 711	- 1 048	- 187	- 780	- 801	- 323	- 4 389
I. Bruttoudgifter i alt	14 936	18 950	6 186	38 537	32 366	115 543	19 848	246 366
7. Drifts- og anlægsindtægter	10 916	15 719	1 590	3 977	2 653	21 278	2 112	58 245
Egne huslejeindtægter	1 372	15	3	86	106	407	22	2 011
Salg af produkter og ydelser	2 076	14 508	326	936	401	6 709	233	25 189
Betalinger fra staten	404	55	918	161	207	1 306	187	3 238
Betalinger fra andre kommuner	91	165	16	1 118	138	6 976	58	8 562
Betalinger fra andre amtskommuner	21	47	6	986	1 581	4 211	25	6 877
Øvrige indtægter	6 952	929	321	690	220	1 669	1 587	12 368
8. Finansindtægter²	263	145	-	-	-	-	-	408
II. Bruttoindtægter i alt	11 179	15 864	1 590	3 977	2 653	21 278	2 112	58 653
I+II Nettoudgifter i alt	3 757	3 086	4 596	34 560	29 713	94 265	17 736	187 713

¹ Fratrullet indtægter fra dagpengefonden.

² Forretning af forsyningsvirksomhedernes mellemværender med kommunerne.

Tabel 6.

De kommunale og amtskommunale anlægsregnskaber 1992 og 1993, fordelt på de vigtigste funktioner og kommunegrupper

	Amts-kommuner		København og Frederiksberg		Øvrige kommuner		Hele landet 1993		Hele landet 1992	
	Udgift	Indtægt	Udgift	Indtægt	Udgift	Indtægt	Udgift	Indtægt	Udgift	Indtægt
	— mio. kr. —									
Anlægsvirksomhed i alt	1 709	336	1 509	538	8 933	1 502	12 152	2 377	11 402	2 918
0. Byudvikling, bolig og miljø i alt	58	36	606	383	4 324	1 163	4 988	1 582	5 171	2 232
Jordforsyning	—	—	52	114	605	562	657	676	867	643
Faste ejendomme	14	21	439	260	754	448	1 207	729	1 058	825
Fritidsområder	0	0	1	—	37	5	38	5	35	4
Fritidsfaciliteter	—	—	14	7	334	15	348	22	225	16
Spildevandsanlæg	0	—	94	1	2 196	103	2 290	104	2 725	682
Renovation mv.	—	—	2	—	365	26	367	26	191	49
Byudvikling, bolig og miljø i øvrigt	44	15	4	1	33	4	81	20	70	13
1. Forsyningsvirksomheder i alt	18	2	560	119	1 116	63	1 694	184	1 537	109
Forsyningsvirksomheder i alt	1	—	560	119	1 007	48	1 568	167	1 420	72
Gasforsyningsvirksomhed	—	—	1	1	12	2	13	3	6	2
El-forsyningsvirksomhed	—	—	87	0	92	6	179	6	238	16
Varmeforsyningsvirksomhed	—	—	445	118	729	26	1 174	144	999	20
Vandforsyningsvirksomhed	—	—	27	0	160	11	187	11	161	19
Forsyningsvirksomheder i øvrigt	1	—	—	—	14	3	15	3	16	15
Brandvæsen og civilforsvar	—	—	—	—	16	0	16	0	19	3
Kollektiv trafik	16	2	0	—	50	9	66	11	70	27
Havne	1	—	—	—	43	6	44	6	28	7
2. Vejvæsen i alt	399	194	59	2	830	97	1 288	293	1 060	299
Kommunale veje	213	16	59	2	751	62	1 023	80	790	71
Hovedlandeveje ekskl. motorveje	168	160	—	—	30	25	198	185	175	172
Motorveje	18	18	—	—	—	—	18	18	38	38
Vejvæsen i øvrigt	0	—	—	—	49	10	49	10	57	18
3. Undervisning og kultur i alt	177	12	43	23	861	63	1 081	98	882	102
Folkeskolevæsen	21	2	28	—	622	17	671	19	520	57
Gymnasier mv.	56	1	0	23	—	—	56	24	93	16
Folkebiblioteksvæsen	—	—	5	—	78	8	83	8	67	10
Undervisning og kultur i øvrigt	100	9	10	—	161	38	271	47	202	19
4. Sygehusvæsen i alt	866	31	30	0	—	—	896	31	815	26
5. Social- og sundhedsvæsen i alt	166	8	173	9	1 555	93	1 894	110	1 562	125
Daginstitutioner for børn	7	3	88	—	578	9	673	12	463	12
Institut. for ældre og handicappede	86	1	82	—	903	79	1 071	80	940	73
Social- og sundhedsvæsen i øvrigt	73	4	3	9	74	5	150	18	159	40
6. Administration og planlægning i alt	25	53	38	2	247	23	310	78	375	25
Anlægsvirksomhed i alt	1 708	335	1 511	538	8 935	1 501	12 154	2 374	11 402	2 918
Arealerhvervelser	23	18	0	—	394	43	417	61	414	13
Salgsindtægter	—	—	—	114	—	448	—	562	—	511
Anlægstilskud	31	24	13	277	302	172	346	473	254	655
Køb/salg af jord	6	1	1	—	80	66	87	67	98	78
Køb/salg af bygninger	20	84	38	—	394	234	452	318	308	394
Tilslutningsbidrag for boliger	—	—	—	—	0	17	0	17	0	161
Tilslutningsbidrag for erhvervsejend.	—	—	—	—	0	2	0	2	—	65
Projektering	58	3	1	—	57	2	116	5	88	2
Arbejder i eget regi	51	0	23	—	178	7	252	7	267	3
Entrepriser	253	2	36	—	463	20	752	22	476	15
Anlægsarbejder i øvrigt	1 266	203	1 399	147	7 067	490	9 732	840	9 497	1 021

Betalingsbalancen over for udlandet - skøn for 1. kvartal 1994

Stigende import reducerer betalingsbalanceoverskuddet

Saldoen på vare- og tjenestebalancen viste i 1. kvartal 1994 et overskud på 12,6 mia.kr., en nedgang i forhold til 1. kvartal 1993 på 1,5 mia.kr. Nedgangen i overskuddet fra 1. kvartal 1993 til 1. kvartal 1994 skyldes, at importen af varer og tjenester er steget stærkere end eksporten af varer og tjenester. Da der samtidig i 1. kvartal 1994 har været en nedgang i rentebetalingerne til udlandet mv. faldt overskuddet på de løbende poster kun med 1,2 mia.kr. til 7,2 mia.kr.

Oversigtstabel 1.

Betalingsbalancens hovedposter (nettoindtægter)

	Varehandel (fob)	Tjenester m.m.	Vare- og tjeneste- balance (1)+(2)=	Renter og øvrige løbende poster	Løbende poster i alt (3)+(4)=
	1	2	3	4	5
mia.kr.					
Seneste 3 måneder:					
Jan. 1993 -marts 1993	11,7	2,3	14,1	-5,7	8,4
Jan. 1994 -marts 1994	11,1	1,5	12,6	-5,3	7,2
Seneste 6 måneder:					
Okt. 1992 -marts 1993	25,0	8,2	33,2	-20,6	12,6
Okt. 1993 -marts 1994	25,8	6,8	32,6	-20,1	12,5
Seneste 12 måneder:					
Apr. 1992 -marts 1993	45,4	21,4	66,7	-36,6	30,2
Apr. 1993 -marts 1994	51,5	17,6	69,2	-34,3	34,8

Anm. Sammenlægnings af enkeltoplysninger vil pga. afrunding ikke i alle tilfælde danne de anførte totaler.

Oversigtstabel 2.

Forskelle mellem udenrigshandelstatistikken og betalingsbalancestatistikken
opgørelse af skibstransaktioner

	1. kvartal	2. kvartal	3. kvartal	4. kvartal	Året
mio.kr.					
Import:					
1991	0	0	0	-108	-108
1992	0	-707	0	0	-707
1993	0	0	0	0	0
1994	-122				
Eksport:					
1991	0	0	0	0	0
1992	-251	0	0	0	-251
1993	0	-87	-2	0	-89
1994	-107				

Anm. -= beløbet indgår i udenrigshandelstatistikken, men ikke i betalingsbalancestatistikken.

Anm. += beløbet indgår i betalingsbalancestatistikken, men ikke i udenrigshandelstatistikken.

Skøn

Om opgørelsen fra og med 1. kvartal 1993 skal i øvrigt bemærkes, at der for så vidt angår opgørelsen af varer og tjenester er tale om skøn, og at tallene er behæftet med en vis usikkerhed. Det er dog Danmarks Statistiks opfattelse, at opgørelsen med god tilnærmelse giver udtryk for niveauet for saldoen på betalingsbalancens løbende poster.

Kilder og metoder

Betalingsbalancen er en opgørelse over værdien af de økonomiske transaktioner med udlandet i en given periode. Betalingsbalancestatistikken opgøres på grundlag af udenrigshandelsstatistikken og Nationalbankens valutastatistik. Supplerende oplysninger indhentes fra offentlige myndigheder, pengeinstitutter og andre erhvervsvirksomheder. Kilderne anvendes dels direkte dels som grundlag for beregninger over udviklingen. Der foretages løbende revision af de foreløbige betalingsbalancetal.

Henvendelse

Andreas Wildt, tlf. 39 17 34 91.

En tilsvarende opgørelse for 4. kvartal 1993 er offentliggjort i indeværende serie 1994:7.

Tabel 1. **Betalingsbalancens hovedposter (nettoindtægter)**

	Løbende poster			Kapitalimport m.m.				Forøgelse af international likviditet ⁴
	Varehandel (fob) ¹	Øvrige løbende poster ²	Løbende poster i alt (1+2)=	Registreret offentlig kapitalimport ³	Registreret privat kapitalimport ³	Øvrig kapitalimport samt fejl og mangler	Kapitalimport m.m. i alt (4+5+6)=	
	1	2	3	4	5	6	7	8
	mio. kr.							
1991	30 297	-16 322	13 975	-27 861	2 610	-9 562	-34 813	-20 838
1992	43 360	-14 546	28 814	10 319	-27 424	-12 837	-29 942	-1 128
1993	52 157	-16 148	36 009	61 441	-72 961	352	-11 168	24 841
1992								
1. kvartal	9 721	-2 672	7 049	-777	-2 355	-6 564	-9 696	-2 647
2. kvartal	10 119	-3 422	6 697	-3617	-727	-612	-4 956	1 741
3. kvartal	10 237	581	10 818	6 898	-25 278	1 336	-17 044	-6 226
4. kvartal	13 283	-9 033	4 250	7 815	936	-6 997	1 754	6 004
1993								
1. kvartal	11 716	-3 322	8 394	12 075	-2 175	-6 121	3 779	12 173
2. kvartal	13 190	-4 433	8 757	-2 950	-1 757	-792	-5 499	3 258
3. kvartal	12 539	1 065	13 604	64 725	-70 116	-185	-5 576	8 028
4. kvartal	14 712	-9 458	5 254	-12 409	1 087	7 450	-3 872	1 382
1994								
1. kvartal	11 077	-3 851	7 226	-16 958	18 276	-17 774	-16 456	-9 230

¹ Jf. tabel 3, kolonne 11.

² Jf. tabel 2, kolonne 2 til 9.

³ Kapitalbevægelser registreret af Danmarks Nationalbank.

⁴ Ekskl. visse kursreguleringer af valutabeholdningen og ekskl. til-
deling af SDR.

Tabel 2. Betalingsbalancens løbende poster

	Varehandel (fob) ¹	Søtransport		I alt	Rejser	Øvrige varer, tjenester og indkomst	Den euro- pæiske union ²	Renter, udbytter o.l.	Eksidige over- førsler	I alt
		Dansk skibsfart	Uden- landsk skibsfart							
	1	2	3	4	5	6	7	8	9	10
mio.kr.										
Året 1991										
Indtægt	234 898	27 193	4 264	31 457	22 233	37 942	10 964	59 408	2 260	399 162
Udgift	204 601	21 995	7 033	29 028	21 599	16 046	9 132	95 130	9 651	385 187
Nettoindtægt	30 297	5 198	-2 769	2 429	634	21 896	1 832	-35 722	-7 391	13 975
Året 1992										
Indtægt	245 130	24 969	4 439	29 408	22 855	38 027	10 617	93 413	2 182	441 632
Udgift	201 770	19 915	6 951	26 866	23 048	15 671	8 796	127 132	9 535	412 818
Nettoindtægt	43 360	5 054	-2 512	2 542	-193	22 356	1 821	-33 719	-7 353	28 814
Året 1993										
Indtægt	242 774	25 859	4 919	30 778	19 785	33 465	12 115	147 470	2 436	488 823
Udgift	190 617	20 547	6 525	27 072	20 837	17 613	8 859	178 067	9 749	452 814
Nettoindtægt	52 157	5 312	-1 606	3 706	-1 052	15 852	3 256	-30 597	-7 313	36 009
1. kvartal 1992										
Indtægt	61 307	6 707	1 106	7 813	3 803	9 210	2 732	18 690	638	104 193
Udgift	51 586	5 293	1 785	7 078	4 979	3 091	2 422	25 516	2 472	97 144
Nettoindtægt	9 721	1 414	-679	735	-1 176	6 119	310	-6 826	-1 834	7 049
2. kvartal 1992										
Indtægt	61 897	6 442	1 085	7 527	5 640	9 849	2 631	19 696	595	107 835
Udgift	51 778	5 483	1 790	7 273	5 525	4 053	2 306	27 905	2 298	101 138
Nettoindtægt	10 119	959	-705	254	115	5 796	325	-8 209	-1 703	6 697
3. kvartal 1992										
Indtægt	58 408	5 388	1 108	6 496	8 409	8 950	2 369	26 389	515	111 536
Udgift	48 171	4 235	1 650	5 885	6 915	4 052	2 280	31 204	2 211	100 718
Nettoindtægt	10 237	1 153	-542	611	1 494	4 898	89	-4 815	-1 696	10 818
4. kvartal 1992										
Indtægt	63 518	6 432	1 140	7 572	5 003	10 018	2 885	28 638	434	118 068
Udgift	50 235	4 904	1 726	6 630	5 629	4 475	1 788	42 507	2 554	113 818
Nettoindtægt	13 283	1 528	-586	942	-626	5 543	1 097	-13 869	-2 120	4 250
1. kvartal 1993										
Indtægt	58 576	5 668	1 100	6 768	3 666	7 514	3 344	30 426	652	110 946
Udgift	46 860	4 646	1 603	6 249	5 002	4 353	2 126	35 447	2 515	102 552
Nettoindtægt	11 716	1 022	-503	519	-1 336	3 161	1 218	-5 021	-1 863	8 394
2. kvartal 1993										
Indtægt	58 657	5 731	1 252	6 983	4 920	7 270	3 560	35 613	441	117 444
Udgift	45 467	5 088	1 549	6 637	4 836	3 793	2 274	43 602	2 078	108 687
Nettoindtægt	13 190	643	-297	346	84	3 477	1 286	-7 989	-1 637	8 757
3. kvartal 1993										
Indtægt	58 928	7 458	1 325	8 783	7 277	8 701	2 837	43 884	722	131 132
Udgift	46 389	5 293	1 583	6 876	6 229	4 696	2 191	48 971	2 176	117 528
Nettoindtægt	12 539	2 165	-258	1 907	1 048	4 005	646	-5 087	-1 454	13 604
4. kvartal 1993										
Indtægt	66 613	7 002	1 242	8 244	3 922	9 980	2 374	37 547	621	129 301
Udgift	51 901	5 520	1 790	7 310	4 770	4 771	2 268	50 047	2 980	124 047
Nettoindtægt	14 712	1 482	-548	934	-848	5 209	106	-12 500	-2 359	5 254
1. kvartal 1994										
Indtægt	61 506	5 736	1 094	6 830	3 208	8 509	5 317	36 217	659	122 246
Udgift	50 429	5 292	1 741	7 033	4 815	5 220	3 009	41 987	2 527	115 020
Nettoindtægt	11 077	444	-647	-203	-1 607	3 289	2 308	-5 770	-1 868	7 226

¹ Jf. tabel 3, kolonne 10,6 og 11.² Landbrugsstøtte m.m. fra EU's Landbrugsfond (FEOGA) samt Danmarks bidrag til dækning af Fællesskabernes finansieringsbehov.

Tabel 3. Vareomsætningen med udlandet

	Indførsel					I alt indførsel fob fra udlandet (4-5)= 6
	Danmarks indførsel i alt ifølge general-handels-princippet 1	Heraf indførsel fra Færøerne og Grønland 2	Færøernes og Grønlands indførsel fra udlandet 3	I alt indførsel cif fra udlandet (1-2+3)= 4	Sofragt på indførslen ¹ 5	
	— mio. kr. —					
1991	213 372	3 091	2 101	212 382	7 781	204 601
1992	210 253	2 901	2 089	209 441	7 671	201 770
1993	198 549	2 727	2 040	197 862	7 245	190 617
1992						
1. kvartal	53 785	656	422	53 551	1 965	51 586
2. kvartal	53 847	602	503	53 748	1 970	51 778
3. kvartal	50 341	872	532	50 001	1 830	48 171
4. kvartal	52 280	771	632	52 141	1 906	50 235
1993						
1. kvartal	48 773	580	450	48 643	1 783	46 860
2. kvartal	47 282	536	450	47 196	1 729	45 467
3. kvartal	48 526	884	510	48 152	1 763	46 389
4. kvartal	53 968	727	630	53 871	1 970	51 901
1994						
1. kvartal	52 612	712	450	52 350	1 921	50 429

¹ Jf. tabel 4, kolonne 7.

Tabel 3 (fortsat). Vareomsætningen med udlandet

	Udførsel				Udførsel fob - indførsel fob 11	Udførsel fob - indførsel cif 12
	Danmarks udførsel i alt ifølge general-handels-princippet 7	Heraf udførsel til Færøerne og Grønland 8	Færøernes og Grønlands udførsel til udlandet 9	I alt udførsel fob til udlandet (7-8+9)= 10		
	— mio. kr. —					
1991	235 505	2 412	1 805	234 898	30 297	22 516
1992	246 034	2 647	1 743	245 130	43 360	35 689
1993	242 804	2 028	1 998	242 774	52 157	44 912
1992						
1. kvartal	61 419	431	319	61 307	9 721	7 756
2. kvartal	62 088	701	510	61 897	10 119	8 149
3. kvartal	58 897	936	447	58 408	10 237	8 407
4. kvartal	63 630	579	467	63 518	13 283	11 377
1993						
1. kvartal	58 443	347	480	58 576	11 716	9 933
2. kvartal	58 641	584	600	58 657	13 190	11 461
3. kvartal	59 119	641	450	58 928	12 539	10 776
4. kvartal	66 601	456	468	66 613	14 712	12 742
1994						
1. kvartal	61 352	326	480	61 506	11 077	9 156

Tabel 4. Indtægter og udgifter vedrørende søtransport

	Indtægter			Udgifter				Nettoindtægter			
	Dansk skibsfarts	Indtægter fra fremmede skibe i danske havne	I alt	Dansk skibsfarts udgifter i fremmede havne	Søfragt på importen		I alt	I alt	Dansk skibsfart	Udenlandsk skibsfart	
	fragt-indtægter ved udenrigsfart		(1+2)=		Fragtet af dansk skibsfart	Fragtet af udenlandsk skibsfart	(5+6)=	(4+7)=	(3-8)=	(1-4-5)=	(2-6)=
	1	2	3	4	5	6	7	8	9	10	11
	mio. kr.										
1991	27 941	4 264	32 205	21 995	748	7 033	7 781	29 776	2 429	5 198	-2 769
1992	25 689	4 439	30 128	19 915	720	6 951	7 671	27 586	2 542	5 054	-2 512
1993	26 579	4 919	31 498	20 547	720	6 525	7 245	27 792	3 706	5 312	-1 606
1992											
1. kvartal	6 887	1 106	7 993	5 293	180	1 785	1 965	7 258	735	1 414	-679
2. kvartal	6 622	1 085	7 707	5 483	180	1 790	1 970	7 453	254	959	-705
3. kvartal	5 568	1 108	6 676	4 235	180	1 650	1 830	6 065	611	1 153	-542
4. kvartal	6 612	1 140	7 752	4 904	180	1 726	1 906	6 810	942	1 528	-586
1993											
1. kvartal	5 848	1 100	6 948	4 646	180	1 603	1 783	6 429	519	1 022	-503
2. kvartal	5 911	1 252	7 163	5 088	180	1 549	1 729	6 817	346	643	-297
3. kvartal	7 638	1 325	8 963	5 293	180	1 583	1 763	7 056	1 907	2 165	-258
4. kvartal	7 182	1 242	8 424	5 520	180	1 790	1 970	7 490	934	1 482	-548
1994											
1. kvartal	5 916	1 094	7 010	5 292	180	1 741	1 921	7 213	-203	444	-647

Ny opgørelse af udlandsgælden ultimo 1993

Ultimo 1993 var Danmarks udlandsgæld (netto) 273 mia.kr. ...

Nationalbanken har foretaget en ny opgørelse af Danmarks status over for udlandet (kapitalbalancen) ultimo 1991 baseret på en bredt anlagt spørgeskemaundersøgelse omfattende 12.000 virksomheders tilgodehavender og gæld over for udlandet. Undersøgelsen viser, at nettogælden over for udlandet ultimo 1991 androg 322 mia.kr. Ved fremskrivning heraf til udgangen af 1993 fås en samlet nettogæld over for udlandet på 273 mia.kr., hvilket er forskellen mellem en samlet gæld på 1.097 mia.kr. ved udgangen af 1993 og samlede tilgodehavender på 824 mia.kr.

... dvs. 53 mia.kr. højere end hidtil antaget

Den hidtidige opgørelse af udlandsgælden har i det væsentlige været baseret på en akkumulation af de årlige tal for saldoen på betalingsbalancens løbende poster kombineret med kapitalreguleringer af aktiver og passiver som følge af skiftende valutakurser og børskurser på værdipapirer.

Nationalbankens nu foreliggende opgørelse viser, at udlandsgælden netto ved udgangen af 1993 var 53 mia.kr. større end efter den hidtidige metode. Denne forskel skal ses på baggrund af den ovenfor nævnte samlede udlandsgæld på knap 1.100 mia.kr. og samlede tilgodehavender i udlandet på godt 800 mia.kr.

Forskellen mellem den hidtidige og den nye opgørelse på ca. 50 mia.kr. er udtryk for usikkerhed ved opgørelsen af betalingsbalancens løbende poster og/eller usikkerhed ved de foretagne kapitalreguleringer.

Ingen væsentlig usikkerhed på opgørelsen af de løbende poster ...

Opgørelsen af saldoen på betalingsbalancens løbende poster baseret på kombinationen af udenrigshandelsstatistik og valutastatistik vil altid være præget af en vis usikkerhed. I øjeblikket beløber omsætningen over de løbende poster sig til knap 500 mia.kr. årligt hver vej, så selv små unøjagtigheder i opgørelsen af bruttoindtægter og -udgifter vil selvsagt slå kraftigt igennem på saldoen. Der er imidlertid intet der tyder

på, at de årlige opgørelser af saldoen på betalingsbalancens løbende poster systematisk har været og er for gunstige:

- Et vist "check" på udenrigshandelens varetransaktioner, der udgør ca. 45 pct. af den samlede omsætning på betalingsbalancens løbende poster, fås ved sammenligning med tal for betalingerne for de eksporterede og importerede varer, der fremgår af valutastatistikken. Sammenligningen af disse to af hinanden helt uafhængige kilder viser, at der er en meget stor overensstemmelse mellem varetransaktionerne og betalingerne for varer gennem mere end 20 år.
- Rentebetalingerne på betalingsbalancen, der tegner sig for yderligere 35 pct. af totalomsætningen, svarer meget godt til de nu foreliggende tal for gæld og tilgodehavender.
- Det kan udelukkes, at det offentlige betalinger herunder betalingerne til og fra EU's institutioner skulle være systematisk fejlregistrerede. Disse betalinger udgør knap 5 pct. af totalomsætningen på de løbende poster.
- Alt i alt må det konkluderes, at der ingen grund er til at antage, at der sker sådanne systematiske fejl ved opgørelsen af de løbende poster, at dette har været en væsentlig kilde til undervurderingen af nettoudlandsgældens størrelse.

...men usikre kapitalreguleringer

Som usikkerhedsmomenter, der har præget den stedfundne kapitalregulering af aktiver og passiver, kan nævnes følgende:

- Omregistrering af emigranternes formuer fra indenlandsk mellemværende til udlandsgæld har ikke fundet sted.
- Emissionskurstab ved salg af danske obligationer til udlandet har efter den hidtidige metode undervurderet udlandets beholdning af danske obligationer.
- Udlandets beholdning af danske aktier med karakter af porteføljeinvesteringer har været klart undervurderede.
- Fastsættelsen af markedsværdien af danske virksomheders aktier i udenlandske datterselskaber (og vice versa) er yderst vanskelig og har efter alt at dømme resulteret i en undervurdering af Danmarks nettogæld i form af direkte investeringer.
- Det er ikke muligt at give talmæssigt udtryk for, hvor stort beløb hver enkelt af de ovenfor nævnte (og andre mulige) fejlkilder ved kapitalreguleringen har bidraget med, men samlet kan der være tale om beløb af en størrelsesorden der kan forklare forskellen mellem nettogælden til udlandet ifølge den hidtidige og den nye opgørelse.

Sådan får De mere information

Tal svarende til tabellen offentliggøres i DSTB (Databank Konjunktur og Nøgletal). Mere detaljerede oplysninger om betalingsbalancen på kvartalsbasis offentliggøres i indeværende serie.

Kilder og metoder

Henvendelse Nationalbanken tlf. 33 14 14 11.

Henvendelse

Andreas Wildt, tlf. 39 17 34 91.

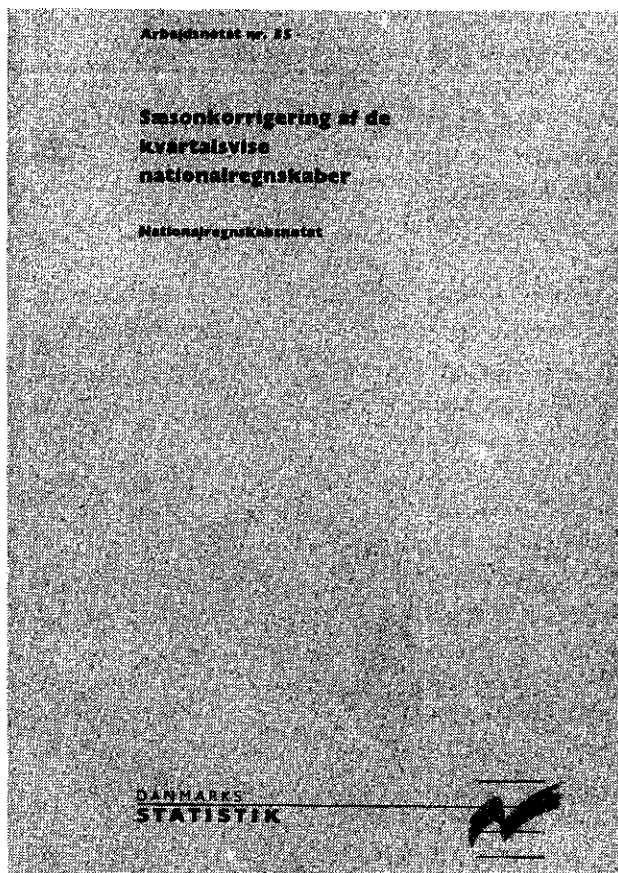
Tabel. Danmarks status over for udlandet

	Ultimo 1991			Ultimo 1992			Ultimo 1993		
	Tilgodehavender	Gæld	Nettogæld	Tilgodehavender	Gæld	Nettogæld	Tilgodehavender	Gæld	Nettogæld
	mia.kr.								
1. Samlet status over for udlandet	651	973	322	689	991	302	824	1097	273
2. Nationalbanken	49	4	-45	73	28	-45	76	1	-75
3. Offentlige sektor	16	259	243	20	328	308	23	480	457
Heraf danske statsobligationer	.	132	132	.	186	186	.	274	274
4. Pengeinstitutterne	291	282	-9	290	230	-60	392	183	-209
5. Privat sektor i øvrigt	295	428	133	306	405	99	333	433	100

© Danmarks Statistik 1994
 Redaktion og publikationsudvikling
 Titel: Nationalregnskab, offentlige finanser og betalingsbalance
 Serie: Statistiske Efterretninger
 ISSN 0108-545X 12. årgang

Abonnement tegnes hos Danmarks Statistik,
 Sejrøgade 11, 2100 København Ø
 Giro 7 11 38 11, Telefax 31 18 48 01
 Abonnement: Tlf. 39 17 30 20
 Abonnementspris for året 1994: 334,00 kr.
 inkl. 25 pct. moms.

Enkeltnumre kan købes gennem boghandelen eller Danmarks Statistik.
 Pris: 28,00 kr. inkl. 25 pct. moms.
 Ved telefonisk eller skriftlig bestilling tillægges et ekspeditionsgebyr til dækning af porto mv.
 Danmarks Statistiks trykkeri, København



Sæsonkorrigering

I arbejdsnotatet

Sæsonkorrigering af de kvartalsvise nationalregnskaber

beskrives de konkrete metoder der anvendes ved sæsonkorrigeringen af de kvartalsvise nationalregnskaber.

Endvidere indeholder notatet en beskrivelse af de generelle aspekter af sæsonkorrigeringsproblematikken, herunder en detaljeret gennemgang af beregningsmetoden i X11-ARIMA – det i praksis mest anvendte sæsonkorrigeringsprogram.

Notatet kan derfor være til nytte for alle der er interesseret i sæsonkorrigering.

Pris: 80,00 kr. inkl. 25% moms (80 sider).

Bogen kan købes i Danmarks Statistik.

Danmarks Statistik

Sejrøgade 11
 2100 København Ø
 Tlf. 39 17 30 20
 Telefax 31 18 48 01

----- INDSEND ELLER FAX KUPONEN TIL DANMARKS STATISTIK ----- KLIP

Jeg bestiller:

Sæsonkorrigering af de kvartalsvise nationalregnskaber.

Pris 80,00 kr. + ekspeditionsgebyr 20,00 kr.

Forsendelsen ledsages af faktura og giroindbetalingskort.

Navn _____

Adresse _____

Postnummer _____

Brev
 Ufrankeret
 svarforsendelse

Danmarks
 Statistik
 betaler
 porto

Danmarks Statistik

Abonnementssektionen
 Sejrøgade 11
 +++1210+++
 2100 København Ø