

DSB Salg

## **Vesttælling 2002**

Bilagrapport, hverdag

Maj 2003

Dokument nr.: 56140-A-0  
Revision nr.: 0  
Udgivelsesdato: 26. maj 2003  
Udarbejdet: LNP/JSE/  
Kontrolleret: JGL/  
Godkendt: PV/

Maj 2003

Bilagrapport, hverdag

## **Vesttælling 2002**

DSB Salg

## Indholdsfortegnelse

3	1	Indledning
5	2	<b>Databehandling og databaser</b>
5	2.1	Databehandling
6	2.2	Databaser
7	3	<b>Passagerantal, antal påstignere</b>
7	3.1	Opdelt på strækninger og stationer
12	3.2	Fordeling over døgn
21	4	<b>Rejserelationer, OD-tabel</b>
27	5	<b>OD-tabeller</b>
27	5.1	Opdelt på billettyper
27	5.2	Opdelt på togtyper



## 1 Indledning

Vesttælling 2002 omfatter en tælling og en billetegistering for en hverdag for rejser, der helt eller delvis foretages vest for Storebælt samt i Vestsjælland og Storstrøms Amt. Tællingen er i 2002 undersøgt suppleret med en sondagtælling der er tilsvarende hverdagstællingen. Tællingen omfatter således alle rejser med DSB uden for hovedstadsområdet. Vesttælling 2002 svarer til tællingen, der blev gennemført i 1997, 1999, 2000 og 2001, men er udvidet i forhold til tællingen i 1998 og Vesttællingerne før 1997, der kun omfattede rejser vest for Storebælt og kun på hverdage. Denne bilagsrapport omfatter resultaterne for hverdagstællingen.

Hovedparten af hverdagstællingen er gennemført onsdag d. 06. november 2002. Af ressourcemæssige grunde er nogle af tællingerne dog gennemført på andre dage i oktober, november og december måned. Dette gælder især tællingerne på sidebanerne, hvor togene for en stor dels vedkommende kører uden togfører. Samtlige hverdagstællinger er gennemført på tirsdage, onsdage og torsdage, således at tællingen omfatter en normal hverdag.

Der blev ikke talt på privatbaner og færger og ikke på rejser, der alene foregår internt i hovedstadsområdet.

Bilagsrapporterne for hverdag og søndage er et supplement til hovedrapporterne for hverdag og søndag og er beregnet for de planlæggere, som har behov for mere detaljeret viden om passagerernes rejsemønstre og billeteanvendelse. Data-basen for hverdag og for søndag, der ligger til grundlag for tabellerne, er installeret hos DSB Salg og COWI.



DSB's køreplan.

Endvidere er ankomsttiden til afgangsstation eller skiftestation beregnet ud fra

afgangs- og ankomststation.

trafiksekskab, som understøtter billetter. Dette er fastlagt ud fra den registrerede det var en indtægt eller flertalstæjse, og om det var DSB eller et regionalt datatase med oplysninger til brug for Bus & Tog Taksatsarbejde, bl.a. om hverdagsrejser og en for søndagsrejser. Der blev foretaget tilføjeser til Efter rettelser blev der etableret to databaser på grundlag af skemaerne. En for

tonisk medium ved tæjse og checket for logiske fejl.

af stationsnumre hos DSB Salg i København. Skemaerne blev overført til elektriske sager på tæjse, hvorefter skemaerne blev samlet for kontrol og kodning. Registrering blev foretaget af togpersonale eller særligt personale for alle pas-

gisterer (billettype 1 og billettype 2).

Såfremt der er benyttet to billetter eller kort på rejsen er begge billetter/kort re-

Registreringsskemaet i bilag 1 blev benyttet.

- registreringsdato
- tognummer/togsæt
- antal vogne/sæt i toget
- påstigningsstation
- afgangspunkt fra påstigningsstation
- billettype 1
- billettype 2
- business
- antal medfølgende børn uden billet
- station, som billet/kort gælder fra
- station, som billet/kort gælder til
- eventuel skiftestationer.

For hver påstigning er følgende oplysninger indsamlet:

## 2.1 Databehandling

## 2 Databehandling og databaser

## 2.2 Databaser

Databasen, der danner grundlag for denne rapport, er installeret hos COWI og DSB Salg.

Alle tabeller i denne rapport og bilagsrapporten er udtukket fra databasen, der består af informationer fra registrerings- og tælleskemaerne.

Databasen indeholder følgende parametre med angivelse af parameterbetegnel-  
sen i parentes:

- Løbenummer for datecord (ld)
- Tognummer (tog\_nr)
- Stationsnummer for afgangsstation (st)
- Afgangstidspunkt (at)
- Ankomsttidspunkt (an)
- Afrejsedestination, rejSENS udgangspunkt (billet\_tra)
- Ankomstdestination, rejSENS slutpunkt (billet\_til)
- Antal påtiggere (pa)
- Medfølgende børn (barn)
- Billettype 1 (billettype 1)
- Billettype 2 (billettype 2)
- Business/ 1. klasse (business)
- Skithestation for registrering (tog\_tra)
- Skithestation efter registrering (tog\_til)
- Antal skift på rejsen (skift\_antal)
- Strækning opgjort som togsærlig og togtypen (strk)
- Rejning (mod/tra Københav) (rejning)
- Rejse i et eller flere amter (fleram)
- Trafikselskab, hvor afrejse fandt sted (selskab\_tra)
- Trafikselskab, hvor ankomst fandt sted (selskab\_til)
- Billetudstedende trafikelskab (billetudsteder)
- Rejsetype, lokalt Jylland/Fyn, over Storebælt, lokalt Sjælland (rejsetype)
- Antal rejser korrigeret for skift (rejse\_antal)
- Rejserestrukturering i ITS (retsuk).



### 3 Passageret, antal påstignere

#### 3.1 Opdelt på strækninger og stationer

Antallet af talte passagerer pr. tog er anført i bilag 2. Det samlede antal påstignere i alle tog er opgjort til:

- 114.240 påstignende passagerer.

Påstignerne er i Tabel 3.1 opdelt i tre hovedgrupper efter rejsens endepunkt, nemlig lokalrejser Jylland-Fyn samt rejser krydsende Storebælt og andet.

Tabel 3.1 Antallet af påstignende passagerer pr. dag på de enkelte tog- og rejsetyper.

	Lokalrejse Jylland-Fyn	Rejse over Storebælt	Lokalrejse Sjælland	Udland	I alt	% i alt
IC-tog/lyntog Internationale tog	26.073	16.846	8.165	682	51.766	45,3 %
Regionaltog Jylland-Fyn	37.155	9	20		37.184	32,5 %
Regionaltog Sjælland	22	425	24.842		25.290	22,1 %
I alt	63.251	17.280	33.027	682	114.240	100,0 %
% i alt	55,4 %	15,1 %	28,9 %	0,6 %		100,0 %

#### 3.1.1 Omstigninger

Påstignerne er delt op i de, som har skiftet fra det pågældende tog, og de som ikke har. Den gennemsnitlige andel af samtlige passagerer, der ikke har skiftet, er 96,0 %. Ved tællingen i 2001 var det tilsvarende tal 96,1 % (jf. Tabel 2.2 i hovedrapporten).

Andelen af påstignere, der ikke foretog omstigning i tog vest for Storebælt var 95,1 %. Det tilsvarende tal var i 2001 94,4 %.

Tabellerne 3.2-3.4 specificerer antallet af påstignende passagerer for de enkelte togstrækninger.

Nr.	Togstrækning	Uden skift	Med skift	Påstigere i alt	Andel omstigere	Andel påstigere
04	EN Padborg	240	0	240	0,0 %	0,7 %
21	Padborg-Fredensia	191	74	265	27,8 %	0,7 %
23	Padborg-Arhus	145	19	163	11,3 %	0,5 %
27	Fredensia-Odense	2.435	60	2.495	2,4 %	6,9 %
28	Odense-Svendborg	1.773	132	1.905	7,0 %	5,3 %
31	Aalborg-Fredensia	1.438	40	1.478	2,7 %	4,1 %
34	Skjern-Herning	1.441	107	1.548	6,9 %	4,3 %
35	Grenå-Arhus	2.907	75	2.982	2,5 %	8,3 %
36	Fredensia-Esbjerg	1.505	86	1.591	5,4 %	4,4 %
37	Struer-Vejle	2.562	173	2.735	6,3 %	7,6 %
38	Struer-Langå	3.003	159	3.161	5,0 %	8,8 %
39	Herning-Arhus	5.568	238	5.806	4,1 %	16,1 %
43	Fredensia-Padborg	232	47	279	16,8 %	0,8 %
46	Struer-Esbjerg	2.352	391	2.743	14,2 %	7,6 %
47	Struer-Thisted	785	38	822	4,6 %	2,3 %
50	Odense-Ringe	512	66	578	11,4 %	1,6 %
51	Odense-Svendborg	863	12	874	1,3 %	2,4 %
52	Aalborg-Fredrikshavn	2.758	100	2.858	3,5 %	7,9 %
56	Tønder-Esbjerg	3.094	132	3.226	4,1 %	9,0 %
99	Andre	196	16	212	7,3 %	0,6 %
I alt		33.999	1.961	35.960	5,5 %	100,0 %

Tabel 3.3 Antallet af påstigende passagerer på de enkelte strækninger med angivelse af antal skift til andre USB-tog (Vestfor Storebælt).

Nr.	Togstrækning	Uden skift	Med skift	Påstigere i alt	Andel omstigere	Andel påstigere
1	IC Frederikshavn	21.752	819	22.571	3,6 %	46,9 %
4	IC Arhus-Esbjerg	1.593	225	1.818	12,4 %	3,8 %
6	IC Esbjerg	1.249	162	1.411	11,5 %	2,9 %
7	IC Thisted	2.438	126	2.564	4,9 %	5,3 %
8	IC Odense	5.720	120	5.840	2,1 %	12,1 %
9	IC Sønderborg	5.060	145	5.205	2,8 %	10,8 %
IC-Lyn		8.491	217	8.708	2,5 %	18,1 %
I alt		46.304	1.814	48.118	3,8 %	100,0 %

Tabel 3.2 Antallet af påstigende passagerer på de enkelte strækninger med angivelse af antal skift til andre USB-tog (IC-tog).

Tabel 3.4 Antallet af påstigende passagerer på de enkelte strækninger med angivelse af antal skift til andre USB-tog (øst for Storebælt).

Nr.	Togstrækning	Uden skift	Med skift	Påstigere i alt	Andel omstigere	Andel påstigere
12	København-Nykøbing F.	2.508	48	2.551	1,9 %	9,9 %
15	København-Kalundborg	1.812	17	1.829	0,9 %	7,1 %
22	København-Nykøbing F.	1.588	58	1.645	3,5 %	6,4 %
24	Roskilde-Næstved	1.430	11	1.441	0,8 %	5,6 %
25	København-Holbæk	1.170	32	1.203	2,7 %	4,7 %
41	København-Fredericia	3.178	39	3.217	1,2 %	12,5 %
42	København-Nykøbing F.	4.797	113	4.910	2,3 %	19,0 %
44	Roskilde-Næstved	1.143	4	1.146	0,3 %	4,4 %
45	København-Kalundborg	5.469	87	5.556	1,6 %	21,5 %
54	Roskilde-Næstved	260	3	264	1,3 %	1,0 %
55	København-Kalundborg	1.089	12	1.101	1,1 %	4,3 %
99	Andre	902	63	966	6,6 %	3,7 %
I alt		25.341	487	25.828	1,9 %	100,0 %
% af i alt		98,1 %	1,9 %	100,0 %		

### 3.1.2 Påstigere på Business-klasse

Andelen af påstigere på Business/1. klasse udgør i gennemsnit 2,4 % (Passager-tælling 2001: 2,6 %). Vest for Storebælt var andelen 1,8 % (Vesttælling 2001: 2,2 %), mens den øst for Storebælt var 3,3 % (Vesttælling 2001: 3,3 %).

Andelen af påstigere, der rejser på Business-klasse er således samlet set faldet. Faldet er alene sket vest for Storebælt.

Tabellerne 3.5 og 3.6 viser påstignernes fordeling på Business og Standard på de vigtigste stationer i størrelsesorden efter påstigende passagerer - inklusive omstigende passagerer.

Nr.	Station	Business/1. kl.	Standard/2. kl.	I alt	Andel påstignere på Business
053	Århus	395	7.744	8.139	4,9 %
512	Odense	310	7.090	7.399	4,2 %
079	Fredericia	113	3.541	3.654	3,1 %
020	Aalborg	60	3.419	3.479	1,7 %
073	Vejle	90	2.664	2.754	3,3 %
215	Esbjerg	36	2.561	2.597	1,4 %
275	Herning	0	2.455	2.455	0,0 %
083	Kolding	44	2.286	2.330	1,9 %
009	Hjørring	12	1.609	1.621	0,7 %
066	Horsens	40	1.533	1.574	2,6 %
518	Nyborg	25	1.511	1.536	1,6 %
192	Holstebro	2	1.450	1.452	0,1 %
501	Middelfart	37	1.414	1.451	2,5 %
061	Skanderborg	37	1.351	1.388	2,7 %
266	Silkeborg	0	1.228	1.228	0,0 %
040	Randers	25	1.169	1.195	0,0 %
189	Struer	2	1.169	1.171	0,2 %
219	Bramming	8	1.013	1.021	0,8 %
551	Svendborg	0	960	960	0,0 %
176	Viborg	0	901	901	0,0 %
001	Frederikshavn	9	865	875	0,0 %
423	Ribe	0	860	860	0,0 %
015	Brønderslev	2	840	842	0,0 %
563	Ringø	0	690	690	0,0 %
044	Långå	5	609	614	0,7 %
223	Vejen	3	596	599	0,0 %
032	Hobro	5	570	575	0,9 %
212	Varde	0	542	542	0,0 %
183	Skive	0	516	516	0,0 %
205	Skjern	0	485	485	0,0 %
027	Skørping	4	474	478	0,0 %
200	Ringkøbing	0	474	474	0,0 %
047	Hadsten	2	471	473	0,0 %
227	Esbjerg Nord	0	466	466	0,0 %
261	Fly	0	446	446	0,0 %
273	Ikast	0	415	415	0,0 %
285	Jelling	0	389	389	0,0 %
156	Hornslæt	0	379	379	0,0 %
172	Bjerringbro	0	373	373	0,0 %
404	Thisted	3	345	348	0,9 %
086	Lunderskov	2	344	346	0,0 %
291	Brandø	0	331	331	0,0 %
Øvrig Fyn/Jylland		35	12.460	12.495	0,3 %
I alt		1.307	71.007	72.314	1,8 %

Tabel 3.5 Antal talte påstignende passagerer pr. station for de største stationer fordelt på Business/1. og standard klasse. Tallene inkluderer også passagerer, der skifter (stationer vest for Storebælt).

Tabel 3.6 Antal talte påstigende passagerer pr. station for de største stationer fordelt på Business/l. og Standard klasse. Tallene inkluderer også passagerer, der skifter (stationer øst for Svørbælt).

Nr. Station	Business/1. kl.	Standard/2. kl.	I alt	Andel påstigere på Business
611 Ringsted	47	3.346	3.393	1,4 %
719 Holbæk	28	3.307	3.335	0,8 %
810 Næstved	28	3.222	3.249	0,8 %
605 Slagelse	25	3.096	3.121	0,8 %
824 Nykøbing Falster	13	1.400	1.413	0,9 %
727 Kalundborg	13	1.174	1.187	1,1 %
816 Vordingborg	8	965	973	0,8 %
601 Korsør	11	894	905	1,2 %
807 Haslev	0	905	905	0,0 %
608 Sorø	7	786	793	0,9 %
723 Jyderup	4	604	608	0,7 %
717 Tølløse	4	584	588	0,7 %
841 Puttgården	10	258	268	3,7 %
821 Nørre Alslev	0	206	206	0,0 %
773 Glumsø	2	192	194	1,0 %
718 Vipperød	0	174	174	0,0 %
722 Mørkov	1	171	172	0,6 %
840 Rødby Færges	0	157	157	0,0 %
724 Svebølle	0	155	155	0,0 %
720 Røgsstrup	0	119	119	0,0 %
721 Knabstrup	0	103	103	0,0 %
814 Lundby	0	102	102	0,0 %
822 Eskildstrup	0	96	96	0,0 %
793 Næstved Nord	0	61	61	0,0 %
809 Holme-Østrup	0	53	53	0,0 %
900 En station i H-omr.	1.167	18.428	19.595	0,0 %
I alt	1.367	40.558	41.926	3,3 %

### 3.2 Fordeling over døgnnet

I Tabellerne 3.7-3.8 er vist døgnvariation for påstigerne for de enkelte strækninger. Døgnvariationen vil normalt være retningsbestemt for trafik til arbejds- og uddannelse, og tabellerne er derfor opdelt i retninger. Anden kolonne i tabellerne angiver retningen.

På de enkelte strækninger er inkluderet følgende tognnumre:

Strækning	12xx, 22xx, 42xx,
København-Nykøbing Falster	15xx, 25xx, 45xx, 55xx
København-Kalundborg	24xx, 44xx, 54xx
Odense-Fredericia	27xx
Svendborg-Odense	28xx, 50xx, 51xx
Fredericia-Alborg-Frederikshavn	31xx
Herning-Skjern	34xx
Århus-Grenaa	35xx, 57xx
Esbjerg-Fredericia	4xx, 6xx, 36xx
Fredericia-Thisted	7xx, 37xx
Langå-Stuer	38xx
Århus-Herning	39xx
Fredericia-Slagelse-København	41xx
Århus-Fredericia-Padborg	21xx, 23xx, 43xx
Esbjerg-Stuer	46xx
Stuer-Thisted	47xx
Alborg-Frederikshavn	52xx
Esbjerg-Tønder	56xx
EC København-Rødby	3x
EN København-Padborg	4xx
IC København-Odense	8xx
IC Sønderborg	9xx
IC/Lyn København-Frederikshavn	0xx, 1xx
Andre	99xx

Tabel 3.7 Fordeelingen af påstigende passagerer efter afrejsetidspunkt, strækning og retning, som angivet i 2. kolonne (ulige to numre<sup>1)</sup>).

Ulfge lognr.	Strækning	Kl.								Påst. I alt
		04-07	07-09	09-12	12-14	14-16	16-18	18-21	21-04	
12	Kbh.-Nykøbing F.	480	2.113	601	267	548	408	215	154	4.786
15	Kbh.-Kalundborg	617	2.504	436	373	617	368	191	94	5.200
24	Roskilde-Næstved	196	499	175	99	281	173	69	45	1.537
27	Odense-Fredencia	153	555	140	86	226	147	51	29	1.387
28	Svendborg-Odense	38	415	155	186	331	334	134	99	1.692
31	Fredencia-Alborg-Fr.havn	47	271	46	184	265	46	46	858	
34	Herning-Skjern	42	38	75	102	112	87	95	53	604
35	Arhus-Grena	79	661	291	118	131	140	114	89	1.623
36	Esbjerg-Fredencia <sup>1)</sup>	118	817	326	246	589	330	175	107	2.709
37	Fredencia-Thisted	112	660	441	308	537	517	229	152	2.957
38	Langå-Struer	83	364	134	213	346	341	206	93	1.778
39	Arhus-Herning	212	900	368	250	619	449	217	86	3.101
41	Fredencia-Slagelse-Kbh.	716	1.885	79	37	17	134	47	83	346
43	Arhus-Fredencia-Padborg	7	8	13	37	17	134	47	83	346
46	Esbjerg-Struer	56	514	200	171	362	153	66	31	1.552
47	Struer-Thisted	35	33	34	69	69	134	14	185	
52	Aalborg-Frederkshavn	10	353	206	84	216	165	101	20	1.155
56	Esbjerg-Tønder	38	473	182	294	352	197	145	45	1.725
EC	København - Rødby			109	24	99	383	75		689
EN	Kbh.-Padborg		31	85						116
IC	Kbh.-Odense		1.011	211	167	344	455	394	163	2.744
IC	Kbh.-Sønderborg	6	257	593	258	462	548	228	209	2.561
IC/LYN	Kbh.-Frederkshavn	814	3.171	2.402	1.484	2.404	2.917	2.276	958	16.426
99	Andre	21		19	52	8	15	5		120
I alt		3.845	17.533	7.299	4.820	8.898	8.552	5.095	2.528	58.570

1) På strækningen Fredencia-Esbjerg er dog medtaget tog 4xx lige numre.

Tabell 3.8 Fordeelingen af påstigende passagerer efter afrejsetidspunkt, strækning og retning, som angivet i 2. kolonne (lige tognumre<sup>1)</sup>).

Lige tognr.	Strækning	Kl.							I alt	
		04-07	07-09	09-12	12-14	14-16	16-18	18-21		
12	Kbh.-Nykøbing F.	65	814	417	265	619	1.193	832	337	4.542
15	Kbh.-Kalundborg	43	392	370	412	1.034	1.565	626	196	4.637
24	Roskilde-Næstved	30	262	108	102	201	383	161	85	1.331
27	Odense-Fredericia	66	324	78	119	283	156	101	43	1.169
28	Svendborg-Odense	79	565	248	190	352	270	120	52	1.875
31	Fredericia-Alborg-Fr.havn	107	283	52		135	84			661
34	Herning-Skjern	42	77	26	127	165	291	256	71	1.054
35	Århus-Grenå	22	161	160	163	292	328	214	96	1.435
36	Esbjerg-Fredericia	107	827	296	287	374	335	227	148	2.600
37	Fredericia-Thisted	89	1.028	268	231	338	381	195	119	2.648
38	Langå-Struer	49	378	192	149	253	253	122	148	1.543
39	Århus-Herning	69	603	307	283	583	636	302	163	2.945
41	Fredericia-Slagelse-Kbh.	87	87		96	201	108	45		536
43	Århus-Fredericia-Padborg	38	161	48	37	40	59	117		500
46	Esbjerg-Struer	74	482	133	174	338	248	95	43	1.587
47	Struer-Thisted	5	334	72	43	155	47	21		676
52	Aalborg-Frederikshavn	32	584	161	152	383	361	77	54	1.803
56	Esbjerg-Tønder	24	387	179	253	377	255	128	31	1.633
EC	København - Rødby		50	70		109			112	341
EN	Kbh.-Padborg								124	124
IC	Kbh.-Odense	6	369	324	304	429	865	423	500	3.220
IC	Kbh.-Sønderborg	4	301	346	198	432	674	588	248	2.791
IC/LYN	Kbh.-Frederikshavn	302	2.566	2.251	1.258	2.163	3.153	2.723	1.495	15.911
99	Andre	27				23	41	16		107
I alt		1.253	11.011	6.085	4.814	8.925	11.937	7.536	4.109	55.670

1) På strækningen Esbjerg-Fredericia er dog medtaget to 4xx ulige numre.

I Tabellerne 3.9-3.10 er for de største stationer vest for Storebælt og stationerne øst for Storebælt vist antallet af påstigende passagerer (inkl. skift) fordelt på tidsperioder.



Tabel 3.9 De påstignende passagerers afrejsetidspunkt på større stationer vest for Storebælt. Tabellen er inklusiv omstignende passagerer.

Nr.	Påstigningsstation	Kl.										Antal påst.
		04-07	07-09	09-12	12-14	14-16	16-18	18-21	21-04	% i alt		
053	Århus	2,0	13,7	12,5	9,1	16,1	23,3	15,7	7,6	100,0	8.139	
512	Odense	3,8	20,8	9,0	8,3	16,8	21,2	13,5	6,6	100,0	7.399	
079	Fredericia	3,6	19,2	15,3	8,7	12,2	20,2	14,4	6,2	100,0	3.654	
020	Aalborg	2,5	12,4	12,8	9,9	18,0	22,6	15,7	6,2	100,0	3.479	
073	Vejle	5,5	19,9	9,7	7,9	16,6	25,8	9,7	5,0	100,0	2.754	
215	Esbjerg	2,3	19,4	11,8	13,0	23,2	16,4	9,7	4,2	100,0	2.597	
275	Herning	2,6	20,1	12,1	10,7	19,6	21,5	8,8	4,6	100,0	2.455	
083	Kolding	3,6	20,6	9,5	8,8	19,5	18,2	12,4	7,3	100,0	2.330	
009	Hjørring	2,6	23,1	11,5	8,1	26,6	16,7	7,8	3,6	100,0	1.621	
066	Horsens	8,5	30,3	14,4	6,4	13,1	14,0	7,9	5,4	100,0	1.574	
518	Nyborg	6,0	38,9	11,9	6,9	10,9	11,9	7,2	6,3	100,0	1.536	
192	Holstebro	3,2	20,0	8,4	11,4	25,8	17,1	10,1	4,0	100,0	1.452	
501	Middelfart	6,5	36,9	9,2	6,0	17,2	15,3	4,8	4,1	100,0	1.451	
061	Skanderborg	2,8	25,4	13,1	8,6	10,2	23,4	9,6	6,9	100,0	1.388	
266	Silkeborg	4,6	29,8	14,1	8,4	19,5	13,4	5,8	4,5	100,0	1.228	
040	Randers	6,5	32,7	16,1	11,1	9,9	8,5	8,7	6,5	100,0	1.195	
189	Struer	6,0	14,4	13,9	14,0	20,4	17,5	8,1	5,8	100,0	1.171	
219	Bramming	4,4	38,1	10,8	9,5	12,0	11,7	9,1	4,5	100,0	1.021	
551	Svendborg	2,9	25,5	12,5	10,1	22,2	17,0	6,6	3,2	100,0	960	
176	Viborg	5,2	19,6	8,9	12,8	23,6	15,2	9,2	5,3	100,0	901	
001	Frederikshavn	2,7	27,4	13,8	7,5	19,8	12,6	11,1	5,1	100,0	875	
423	Ribe	1,3	13,7	7,8	21,2	34,6	14,2	5,1	2,1	100,0	860	
015	Brønderslev	4,5	39,2	13,6	6,5	11,6	14,1	6,7	3,9	100,0	842	
563	Ringe	2,2	31,0	14,2	10,6	18,6	13,6	7,2	2,6	100,0	690	
044	Langå	7,8	30,0	15,5	7,2	11,7	8,7	11,7	7,4	100,0	614	
223	Vejen	4,7	27,0	13,4	14,5	18,3	10,8	7,3	4,0	100,0	599	
032	Hobro	3,3	34,5	12,4	15,3	10,4	12,0	7,3	4,9	100,0	575	
212	Varde	4,2	39,0	12,4	7,6	16,9	11,7	5,5	2,8	100,0	542	
183	Skive	4,1	15,9	9,9	13,4	21,9	19,1	10,5	5,2	100,0	516	
205	Skjern	8,9	21,5	5,6	11,7	23,3	13,8	8,7	6,6	100,0	485	
027	Skørping	3,6	49,9	13,8	11,4	6,5	7,9	4,4	2,5	100,0	478	
474	Ringkøbing	1,3	24,5	4,2	6,3	18,8	13,5	28,3	3,2	100,0	474	
047	Hadsten	6,1	34,9	13,1	6,9	17,0	10,9	8,0	3,2	100,0	473	
227	Esbjerg Nord	0,2	1,5	20,0	27,7	38,4	11,0	0,8	0,4	100,0	466	
261	Ry	8,5	43,3	13,0	4,5	8,5	16,1	3,1	2,9	100,0	446	
273	Ikast	7,0	23,1	9,4	13,7	18,6	14,2	8,2	5,8	100,0	415	
285	Jelling	2,6	16,4	17,0	20,0	27,2	9,8	6,0	1,0	100,0	389	
156	Hornset	4,0	68,2	8,1	4,7	2,4	3,7	5,8	3,2	100,0	379	
172	Bjertingbro	3,5	27,1	9,1	9,4	21,4	18,5	6,2	4,8	100,0	373	
404	Thisted	0,3	4,6	6,6	10,0	49,5	20,4	6,0	2,6	100,0	348	
086	Lunderskov	3,2	48,9	7,5	5,6	14,5	10,0	7,2	3,2	100,0	346	
291	Brande	5,4	50,2	13,6	5,7	6,3	9,7	4,2	4,8	100,0	331	
013	Vrå	5,3	40,1	10,2	6,1	12,2	12,8	8,1	5,0	100,0	319	

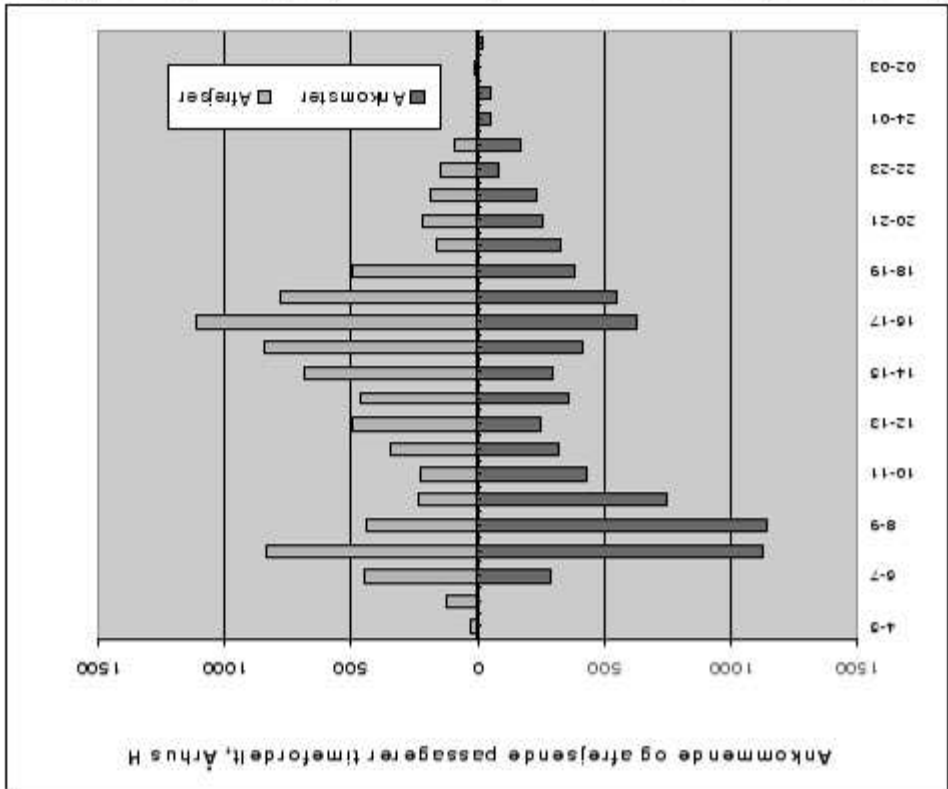
*Tabel 3.10 De påstigende passagers afrejsestidspunkt på større stationer øst for Storæbøll. Tabellen er inklusive omstigende passagerer*

Nr.	Påstigningsstation	Kl.												Antal påst.
		04-07	07-09	09-12	12-14	14-16	16-18	18-21	21-04	% i alt				
611	Ringsted	6,8	38,6	13,0	5,1	13,5	11,0	6,5	5,5	100,0	3,393	3,393	100,0	3,393
719	Holbæk	9,0	48,4	6,6	7,1	14,2	9,5	3,0	2,2	100,0	3,335	3,249	100,0	3,335
810	Næstved	9,3	42,8	9,2	4,7	14,1	12,7	4,1	3,0	100,0	3,249	3,249	100,0	3,249
605	Slagelse	8,3	37,1	10,9	8,2	11,1	14,8	5,9	3,8	100,0	3,121	3,121	100,0	3,121
824	Nykøbing Falster	6,2	36,0	15,9	8,0	12,5	11,1	6,6	3,7	100,0	1,413	1,413	100,0	1,413
727	Kalundborg	11,1	35,9	9,3	10,1	18,5	9,3	3,3	2,5	100,0	1,187	1,187	100,0	1,187
816	Vordingborg	5,5	42,4	11,8	7,1	11,6	11,8	5,3	4,4	100,0	973	973	100,0	973
601	Korsør	12,0	32,5	15,2	5,9	10,2	12,7	7,4	4,2	100,0	905	905	100,0	905
807	Haslev	10,1	31,8	15,0	7,6	13,3	13,5	4,9	3,7	100,0	905	905	100,0	905
608	Soro	16,1	42,1	12,5	5,5	9,3	7,1	4,8	2,5	100,0	793	793	100,0	793
723	Jyderup	5,8	43,7	10,2	10,4	16,3	7,7	4,9	1,0	100,0	608	608	100,0	608
717	Tølløse	11,6	36,4	7,5	7,5	17,3	9,7	6,8	3,2	100,0	588	588	100,0	588
841	Puttgarden	0,0	0,0	13,4	17,8	0,0	30,8	0,0	38,0	100,0	268	268	100,0	268
821	Norre Alslev	10,7	30,6	18,0	1,9	15,0	14,1	8,7	1,0	100,0	206	206	100,0	206
773	Glimsø	23,2	41,7	11,2	8,0	6,7	5,7	3,1	0,5	100,0	194	194	100,0	194
718	Vipperød	16,1	36,2	13,8	12,1	10,9	4,6	4,6	1,7	100,0	174	174	100,0	174
722	Mørkøv	12,2	26,8	21,0	5,8	20,2	9,9	4,1	0,0	100,0	172	172	100,0	172
840	Rødby Færges	12,1	38,9	8,3	13,4	2,5	17,2	3,8	3,8	100,0	157	157	100,0	157
724	Svebølle	14,2	42,6	14,8	3,2	18,7	1,3	3,9	1,3	100,0	155	155	100,0	155
720	Regstrup	12,6	35,3	28,6	7,6	8,4	3,4	3,4	0,8	100,0	119	119	100,0	119
900	En station i H-omr.	0,8	7,3	11,1	6,8	14,1	28,7	20,9	10,4	100,0	19,595	19,595	100,0	19,595
721	Knabstrup	13,5	29,0	13,5	9,7	17,4	8,2	7,7	1,0	100,0	103	103	100,0	103
814	Lundby	19,6	53,9	14,7	2,9	2,9	2,9	1,0	2,0	100,0	102	102	100,0	102
822	Eskilstrup	13,5	43,8	14,6	6,3	5,2	8,3	5,2	3,1	100,0	96	96	100,0	96
793	Næstved Nord	1,6	3,3	1,6	6,6	63,9	13,1	9,8	0,0	100,0	61	61	100,0	61
809	Holme-Olstrup	13,3	45,7	7,6	8,6	5,7	17,1	1,9	0,0	100,0	53	53	100,0	53
900	En station i H-omr.	0,8	7,3	11,1	6,8	14,1	28,7	20,9	10,4	100,0	19,595	19,595	100,0	19,595

Figurene på de følgende sider viser fordelingen af atrejssende og ankomende passagerer på de 8 største stationer: Århus H, Odense, Ålborg, Slagelse, Ringsted, Næstved, Holbæk og Fredericia. Fordelingen af atrejssende og ankomende passagerer er i alle byer - på nær Fredericia - præget af myldretømmerne. I Fredericia er myldretidsspidserne knap så markante som i de øvrige byer. Århus H, Odense og Ålborg har en overvægt af ankomende passagerer i morgenmyldretiden, mens Ringsted, Slagelse og Næstved har en overvægt af atrejssende.

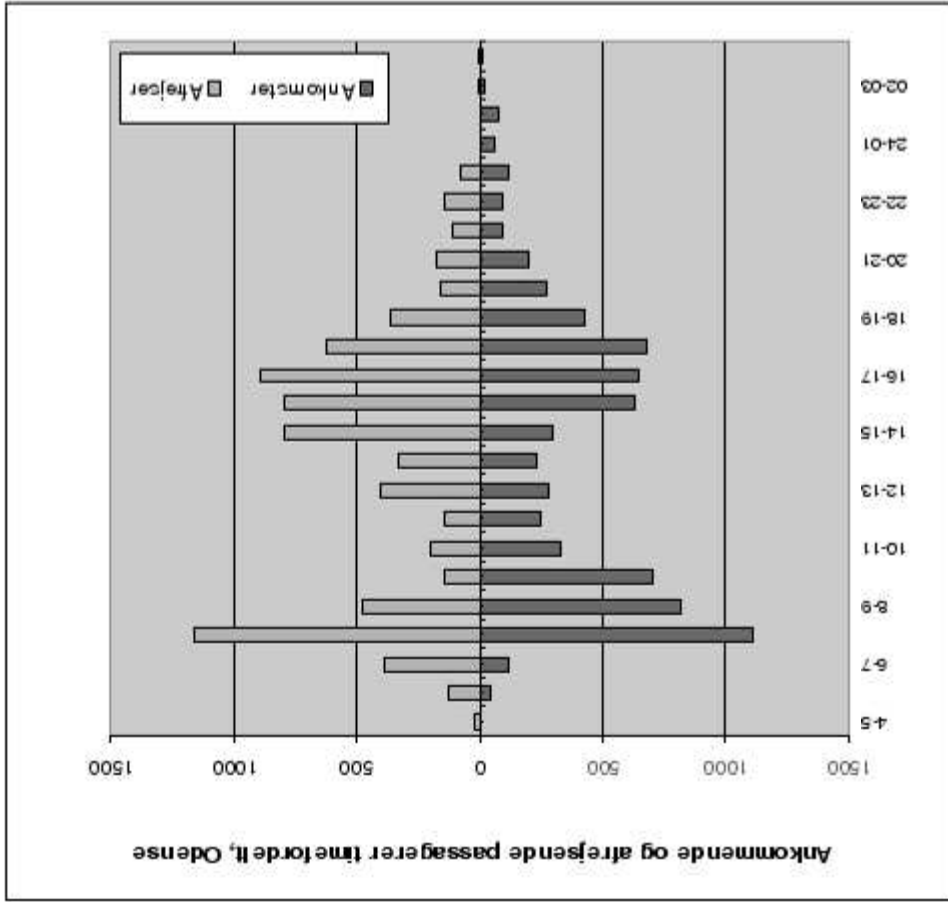
Figur 3.1

Afrejste og ankommande passagerer fordelt over døgnet på Århus H.

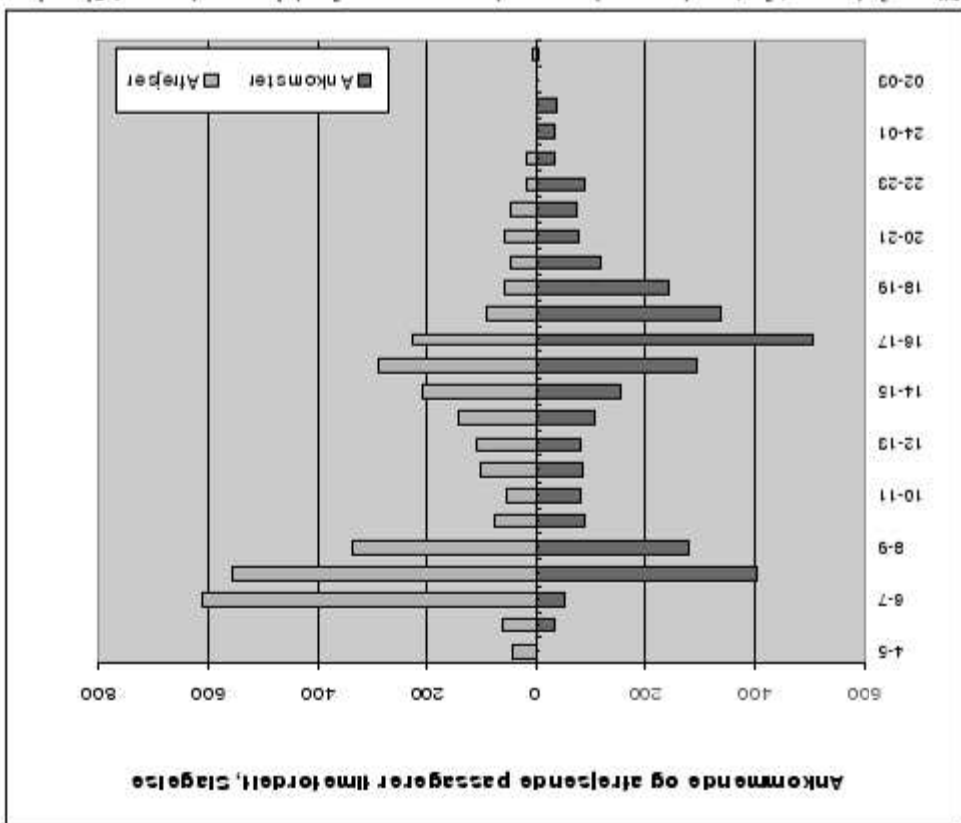


Figur 3.2

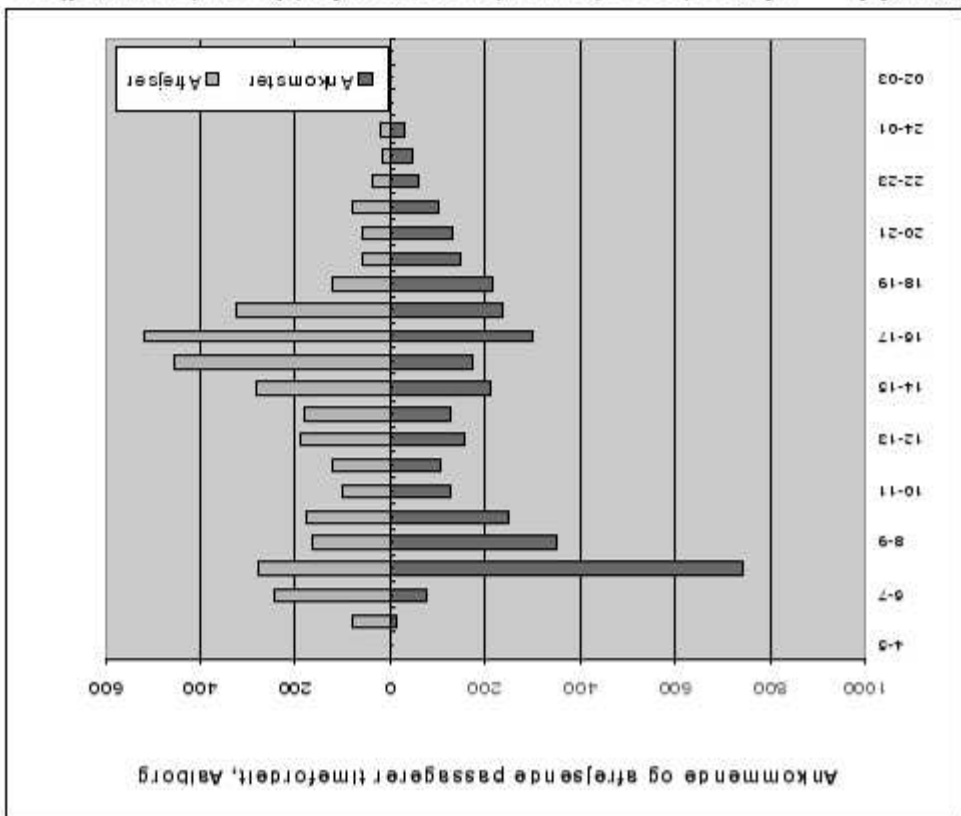
Afrejste og ankommande passagerer fordelt over døgnet i Odense.



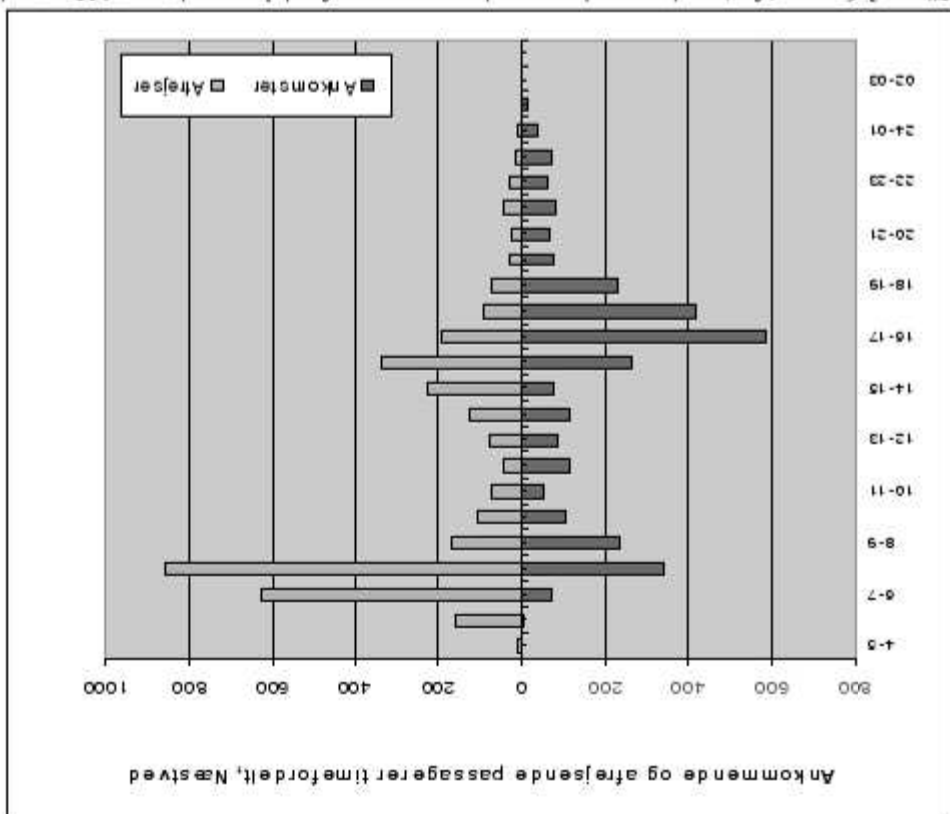
Figur 3.4 Afrejse og ankomnende passagerer fordelt over døgn i Slagelse.



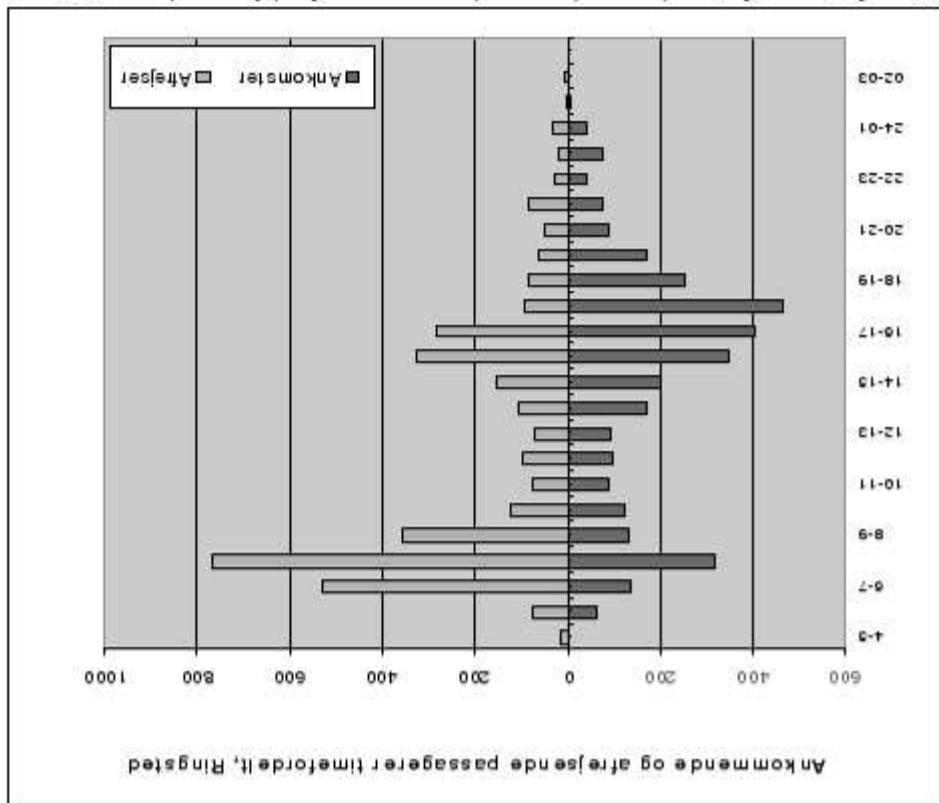
Figur 3.3 Afrejse og ankomnende passagerer fordelt over døgn i Aalborg.



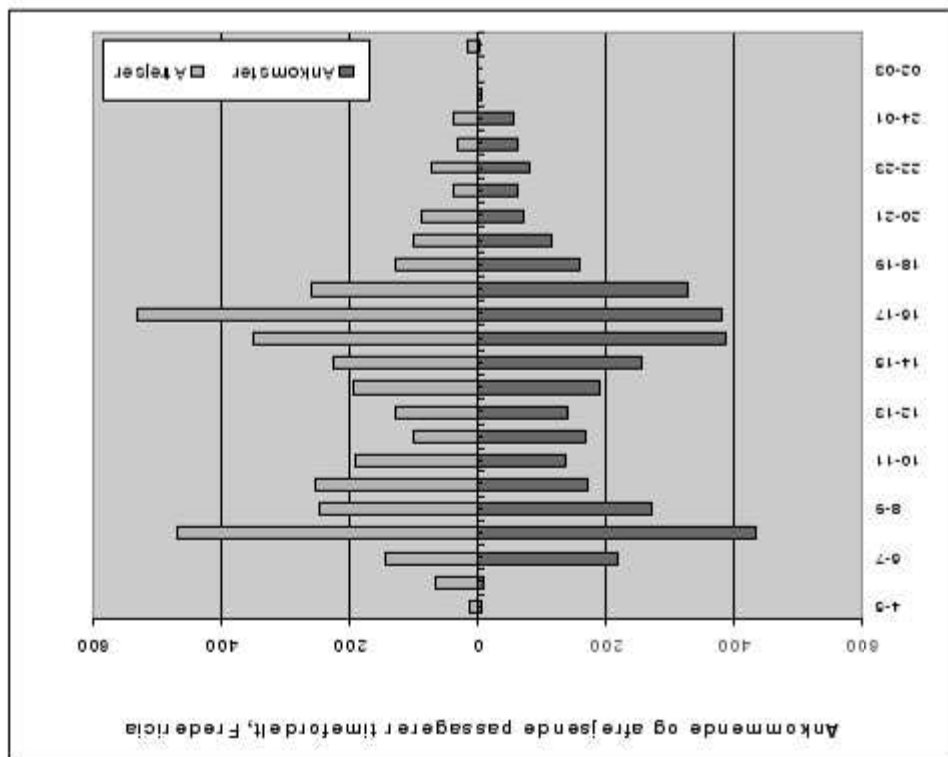
Figur 3.6 Afrejse og ankommande passagerer fordelt over døgn i Næstved.



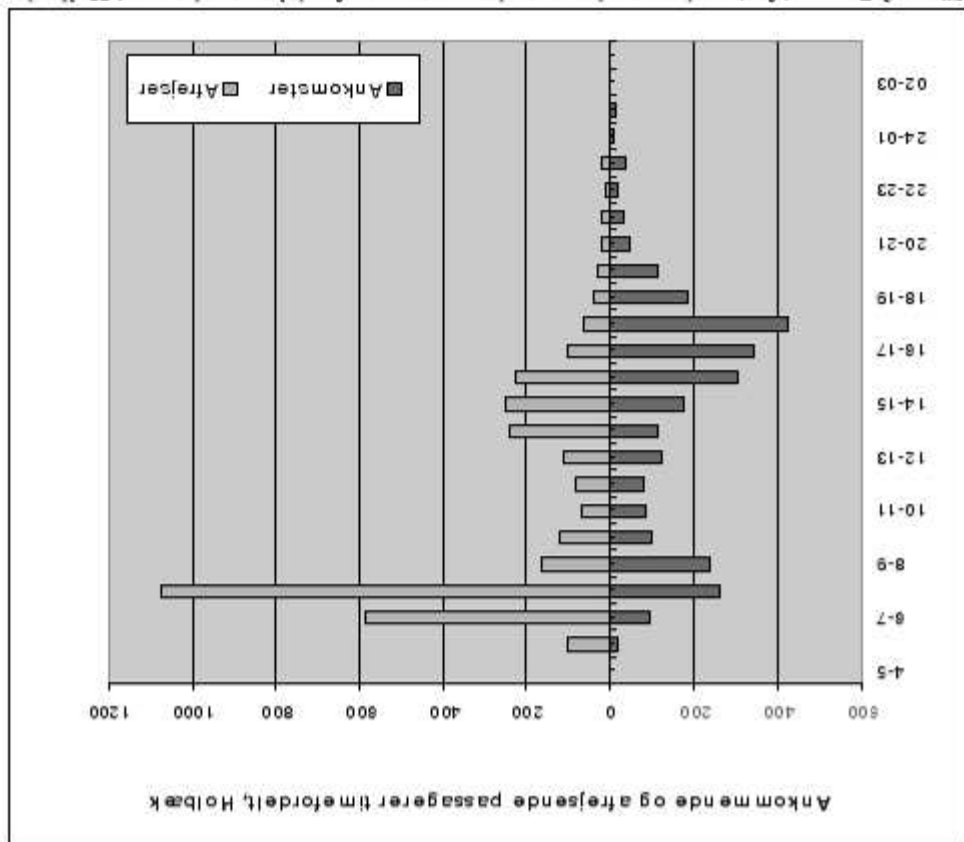
Figur 3.5 Afrejse og ankommande passagerer fordelt over døgn i Ringsted.



Figur 3.8 Afrejsende og ankommande passagerer fordelt over døgnet i Fredericia



Figur 3.7 Afrejsende og ankommande passagerer fordelt over døgnet i Holbæk



I bilag 3 er opstillet rejserelationer for samtlige stationer henholdsvis øst og vest for Storebælt. Her er stationerne opstillet i nummerorden, og ved at gå ind i denne OD-tabel får man antallet af rejserne mellem stationerne.

I Tabellerne 4.1-4.2 er antallet af afrejser og ankomster pr. dag opgjort for samtlige stationer i størrelsesorden. Tabel 4.2 er direkte sammenlignelig med Østrællingens tilsvarende tabel.

109.905 rejser.

omregnet til

114.240 påstignere

Ved denne procedure er de:

For skift til lokalbaner og ved skift i hovedstadsområdet er der ikke foretaget vægning. Rejser, der starter eller slutter på en lokalbane er henført til stationen, hvor lokalbanen udgår fra. Alternativt er lokalbanen optaget som en selvstændig "station". Hovedstadsområdet optages som én "station".

Princippet skulle de skemaer, hvor en passager bliver registreret anden gang, i stedet er beregningen af rejser sket ved vægning, således at en rejse, hvor der er foretaget skift mellem to DSB-tog kun indgår med halv vægt.

Ved opgørelse af billetbenyttelse eller ved beregning af relationsstatistik og OD-tabel kan denne tælleenhed ikke benyttes. Ved rejserelation eller (Origin-Destination) forstås bestemmelse af oprindelig afrejsestation og endelig ankomstation uden hensyn til rejserute.

Ved tællingen registreres påstignere, og i alle tabelleringer i afsnit 3 er tælleenheden påstignende passagerer. Det vil sige, at en rejse med ét skift principielt er talt med to gange.

## 4 Rejserelationer, OD-tabel

Nr.	Station	Afrejse	Ankomst	I alt
0053	Aarhus	7.959	7.606	15.564
0512	Odense	7.209	6.915	14.124
0020	Aalborg	3.344	3.365	6.709
0079	Fredericia	2.928	2.443	5.371
0073	Vejle	2.615	2.749	5.364
0215	Esbjerg	2.294	2.470	4.763
0083	Kolding	2.181	2.080	4.261
0275	Herning	2.233	1.871	4.105
0518	Nyborg	1.524	1.842	3.366
0066	Horsens	1.575	1.722	3.298
0009	Hjerring	1.581	1.528	3.109
0192	Holstebro	1.402	1.583	2.986
0061	Skanderborg	1.226	1.254	2.480
0501	Middelfart	1.323	1.157	2.480
0040	Randers	1.197	1.241	2.438
0266	Silkeborg	1.196	1.231	2.427
0176	Viborg	890	1.000	1.890
0189	Struer	1.006	879	1.885
0015	Brønderslev	837	958	1.795
0551	Svendborg	922	843	1.765
0219	Bramming	883	850	1.732
0423	Ribe	842	700	1.542
0001	Frederikshavn	845	656	1.501
0032	Hobro	573	681	1.254
0223	Vejen	592	613	1.205
0563	Ringø	607	544	1.151
0183	Skive	510	495	1.005
0212	Varde	490	505	995
0261	Ry	440	491	931
0047	Hadsten	473	433	906
0027	Skørping	477	413	890
0273	Ikast	420	468	888
0205	Skjern	391	440	831
0200	Ringkøbing	448	368	816
0172	Bjerringbro	366	424	789
0285	Jelling	376	354	730
0044	Langa	409	319	728
0291	Brande	328	372	700
0404	Thisted	350	339	689
0013	Vrå	318	336	654
0427	Skærbæk	308	319	627
0503	Nørre Åby	286	327	613
0153	Hjortshøj	258	350	608
0227	Esbjerg Nord	326	279	605
0222	Brørup	273	325	597
0156	Homslet	370	222	592
0007	Sindal	271	291	562
0298	Vidbjerg	281	273	554
0289	Givø	262	285	547
0086	Lunderskov	315	224	539

Tabel 4.1 Antal talle afrejser og ankomster pr. dag pr. station vest for Storebælt



Nr.	Station	Afrejse	Ankomst	I alt
0029	Arden	270	262	531
0432	Tønder	233	287	520
0504	Ejby	223	279	501
0221	Høstede	216	264	480
0506	Årup	194	286	479
0165	Grenaa	242	211	453
0300	Aulum	231	218	448
0509	Tommerup	199	238	437
0154	Skødstrup	206	211	417
0208	Ølgod	202	209	411
0091	Vojens	209	192	401
0100	Padborg	179	200	379
0561	Årslev	179	194	373
0152	Lystrup	189	183	372
0197	Ulfborg	158	212	370
0566	Stenstrup	148	208	356
0270	Engesvang	163	191	354
0397	Hunup Thy	158	184	342
0129	Skolebakken	136	199	334
0094	Rødekro	185	148	333
0048	Hinnerup	160	172	332
0077	Børkop	146	176	322
0430	Bredbro	168	147	315
0218	Tjæreborg	151	155	306
0149	Vestre Strandalle	155	148	303
0174	Rødekærstro	153	148	301
0327	Sønderborg	149	151	300
0555	Svendborg Vest	114	177	291
0394	Hvidbjerg	136	145	281
0505	Gæstede	145	125	270
0196	Vemb	104	166	270
0187	Vinderup	126	140	266
0421	Gredstedbro	143	118	261
0159	Ryomgård	128	134	261
0180	Stoholm	122	135	256
0290	Thyrregod	139	117	256
0401	Snedsted	131	122	253
0097	Tinglev	153	95	248
0203	Lem	107	141	247
0269	Birk Centerpark	156	90	246
0191	Hjem	93	143	236
0171	Ulstrup	129	103	232
0206	Tarm	117	108	225
0220	Gørding	105	117	222
0565	Kvæmdrup	113	104	217
0271	Bording	119	97	216
0436	Ribe Nørremark	103	104	207
0210	Tistrup	113	89	202
0278	Kibæk	75	123	198
0087	Vandrup	80	97	177
0101	Flensborg	67	103	170

Nr.	Station	Afrejse	Ankomst	I alt
0151	Torsøvej	82	86	168
0398	Bedsted Thy	86	78	164
0076	Brønning	80	82	162
0155	Løgten	71	77	148
0160	Kolind	75	71	145
0526	Odense Sygehus	59	83	142
0420	Sejstrup	69	62	131
0425	Røjsby	40	88	128
0148	Østbanetorvet	62	65	127
0322	Gråsten	69	52	121
0424	Hviding	51	67	118
0264	Svejbæk	63	55	118
0428	Døstrup Sønderjylland	57	58	114
0263	Laven	63	47	109
0260	Alken	45	61	106
0508	Skalbjergr	57	47	104
0280	Borris	53	49	102
0507	Bred	46	49	95
0560	Højby Fyn	42	45	86
0279	Troldhede	33	52	85
0006	Tolne	46	37	83
0426	Brøns	46	32	78
0164	Hovmarken	32	45	77
0128	Europaplads	34	44	77
0274	Hammerum	53	24	77
0198	Tim	34	44	77
0157	Mørke	33	45	77
0182	Højslev	39	38	76
0511	Holmstrup	49	26	75
0213	Varde Nord	30	44	74
0281	Vejle Sygehus	46	22	69
0400	Hørdum	36	32	68
0567	Stenstrup Syd	54	12	66
0162	Trustrup	26	38	64
0211	Sig	26	37	63
0081	Taulov	37	23	60
0214	Guldager	34	25	59
0393	Uglev	23	33	55
0533	Fruens Bøge	32	20	52
0559	Hjallese	37	13	49
0249	Varde Kaserne	25	22	46
0431	Visby	22	24	46
0502	Kavslunde	20	23	43
0195	Bur	19	25	43
0199	Hee	16	24	40
0009	Hirtshals	15	23	39
0562	Pederstrup	22	16	38
0396	Ydby	16	22	37
0209	Gårde	20	14	34
0196	Thyborønbanen	11	24	34
0277	Studsgård	17	17	34

Nr.	Station	Afrejse	Ankomst	I alt
0605	Slagelse	3.097	3.108	6.205
0611	Ringsted	3.164	2.966	6.130
0810	Næstved	3.199	2.899	6.099
0719	Holbæk	3.257	2.664	5.921
0824	Nykøbing Falster	1.403	1.340	2.743
0816	Vordingborg	961	1.242	2.203
0807	Haslev	900	1.143	2.043
0601	Korsør	905	1.034	1.938
0727	Kalundborg	1.177	647	1.823
0608	Sorø	796	767	1.563
0717	Tølløse	535	899	1.435
0723	Jyderup	607	782	1.389
0718	Vipperød	174	319	493
0841	Puttgården	256	228	484
0773	Glumse	193	242	436
0724	Svebølle	155	248	403
0722	Mørkøv	172	215	386
0821	Norre Alslev	206	155	362
0720	Regstrup	121	144	265
0721	Knabstrup	104	136	240
0840	Rødby Færge	147	70	217
0814	Lundby	101	105	206
0822	Eskebjerg	95	76	171
0793	Næstved Nord	61	78	138
0809	Holme-Østrup	53	82	135
0719	Odsherredbanen	36	45	81
0824	Lollandbanen	9	45	54
0846	Malmø C	15	16	31
0717	Sjællandsbanen (TØ)	16	13	29
0605	Sjællandsbanen (SG)	3	6	9
0900	Østbanen	1	4	5
0830	Gedser	-	5	-
0850	Ronne	-	2	-
0900	En station i Homr.	19.369	20.117	39.487

Tabel 4.2 Antal talle afrejser og ankomster pr. dag pr. station øst for Storebælt.

Nr.	Station	Afrejse	Ankomst	I alt
0395	Lyngs	15	18	33
0212	Vestbanen	13	16	29
0434	Tønder Nord	24	5	29
0390	Humlum	11	18	28
0053	Odderbanen	6	20	27
0318	Kliplev	18	8	26
0001	Skagensbanen	9	16	25
0403	Sjerring	7	14	21
0005	Kvissel	13	8	21
0564	Rudme	14	6	20
0392	Oddesund Nord	2	1	3
0139	Den Permanente	2	-	-



## 5 OD-tabeller

### 5.1 Opdelt på billettyper

I Vesttællingen blev billettypen registreret i otte grupper. Sammenhængen mellem billet- og korttype og rejsemønstre er belyst ved en registrering af rejserne mellem billettyper og trafikelskaber i tabellerne på de følgende sider:

Der findes en OD-tabel for hver af følgende billetkategorier:

- Kontaktbillet Tabel 5.1
- Businessbillet/kort Tabel 5.2
- Klippkort Tabel 5.3
- Periodekort Tabel 5.4
- Skole/uddannelse Tabel 5.5
- Frikort Tabel 5.6
- Soldat Tabel 5.7
- International billet Tabel 5.8
- Anden billet/kort Tabel 5.9
- Uoplyst Tabel 5.10

Der er endvidere opstillet en samlet OD-matrix for alle billet- og korttyper (Tabel 5.11).

Rejserne er opdelt mellem de regionale trafikelskaber, som indgår i Bus & Tog Taksamarbejdet. På visse DSB-strækninger vil en togrejse forløbe helt inden for en kommune med eget trafikelskab. Antallet af rejser, der er registreret inden for disse kommuner, fremgår særskilt af tabellerne.

### 5.2 Opdelt på togtyper

Endvidere er der opstillet OD-tabeller for togtypene:

- IC-tog/Lyntog/Internationale tog (Tabel 5.12 og Tabel 5.13)
- Regionaltog. (Tabel 5.14 og Tabel 5.15).

Den førstævnte tabel indeholder OD-mønstre for rejser vest for Storebælt opdelt på 24 stationsgrupper. Den anden tabel indeholder OD-mønstre for rejser øst for Storebælt opdelt på 18 stationsgrupper.





*Table 5.1 Passagerer mellem trafikelskaberne. Billetpye: Kontant.*

Til selskab Fra selskab	NT	VAFT	Århus Amt	TRA	VAT	RAT	Sydabus	Fyn	VT	STS	HT	Heming	Ikast	Silke- borg	Odense	Svend- borg	Mid- delfart	Ringø	Århus Sporveje	Udland	I alt
NT	545	11	112	6	65	25	9	17	27	9	323	1	1	2	69	8	7	-	248	1	1.483
VAFT	8	379	28	54	14	2	3	1	3	2	49	4	1	1	11	1	-	-	136	-	691
Århus Amt	123	32	207	11	191	11	5	9	18	5	275	9	5	31	34	3	3	-	444	-	1.415
TRA	12	70	8	680	50	47	2	11	4	3	95	161	4	13	16	2	1	-	66	1	1.244
VAT	65	12	84	80	774	225	69	28	70	8	671	47	2	8	186	8	35	2	272	-	2.646
RAT	10	2	6	43	187	804	82	5	27	7	177	5	-	2	60	5	4	-	52	0	1.478
Sydabus	8	1	2	2	57	89	317	5	25	5	183	2	2	4	38	2	4	-	31	-	775
Fyn	6	2	5	11	16	4	3	71	71	2	238	1	-	1	250	50	36	14	10	-	788
VT	49	10	21	8	49	20	14	88	239	158	1.388	10	2	3	132	-	29	-	43	-	2.261
STS	1	2	2	3	5	4	3	2	208	877	673	1	0	4	14	1	1	-	9	-	1.807
HT	405	69	223	73	501	232	91	355	1.841	679	-	52	6	42	869	4	78	6	740	-	6.265
Heming	2	2	6	221	55	3	3	1	3	4	69	33	58	39	21	-	5	1	89	-	613
Ikast	3	1	4	4	2	1	-	-	1	-	6	42	55	55	1	-	-	-	24	-	197
Silkeborg	1	1	44	10	5	2	1	1	3	1	50	43	30	11	3	1	2	-	126	-	332
Odense	40	12	42	23	202	54	26	337	142	15	934	8	1	4	29	123	78	68	120	-	2.258
Svendborg	4	1	1	-	11	6	-	58	-	1	2	1	1	1	134	-	1	38	23	-	280
Middelfart	8	2	5	1	45	9	4	82	6	1	126	1	-	1	57	2	-	1	11	-	362
Ringø	2	-	-	-	3	1	2	20	-	-	4	-	-	-	102	37	2	6	2	-	179
Århus Sporveje	200	135	445	67	367	44	18	22	48	13	761	78	25	113	154	8	27	1	281	-	2.807
Udland	-	-	-	-	-	-	-	-	-	-	-	-	-	-	-	-	-	-	-	-	-
I alt	1.491	741	1.242	1.295	2.599	1.584	651	1.110	2.735	1.789	6.023	493	190	332	2.180	255	309	136	2.725	1	27.881



Table 5.2 Passagerer mellem trafikelskabene. Billettype: Business.

Fra selskab	Til selskab	NT	VAFT	Århus Amt	TRA	VAT	RAT	Syddbus	Fyn	VT	STS	HT	Hemming	Ikast	Silkeborg	Odense	Svendborg	Middelfart	Ringe	Århus Sporveje	Udland	I alt
NT		16	-	3	1	3	1	-	2	-	-	16	-	-	-	6	1	1	-	15	-	65
VAFT		1	5	-	-	-	-	-	-	2	-	-	-	-	-	-	-	-	-	7	-	15
Århus Amt		3	-	4	-	3	2	-	3	2	-	22	-	-	2	1	-	1	-	14	-	57
TRA		-	2	-	7	1	6	-	-	1	-	9	3	1	1	3	-	-	-	-	-	34
VAT		-	-	1	7	9	6	-	1	4	-	141	2	-	-	17	1	5	-	23	-	218
RAT		3	-	-	2	6	20	2	-	1	-	43	-	-	-	6	1	-	-	1	-	86
Syddbus		1	-	-	-	1	-	2	-	1	-	9	-	-	-	1	-	-	-	-	-	15
Fyn		2	-	-	-	-	-	-	-	4	-	58	-	-	-	1	-	-	-	1	-	66
VT		2	-	1	-	4	2	-	1	12	1	67	-	-	-	6	-	-	-	5	-	100
STS		1	-	-	-	-	1	-	-	2	22	25	-	-	-	-	-	-	-	-	-	50
HT		17	3	41	6	115	42	12	40	93	27	-	3	-	-	233	-	9	-	209	-	849
Hemming		-	-	-	5	-	-	-	-	1	-	8	-	-	2	-	-	-	-	-	-	16
Ikast		-	-	-	-	-	-	-	-	-	-	-	-	-	-	-	-	-	-	-	-	-
Silkeborg		-	-	-	-	-	-	-	-	-	-	3	2	-	-	-	-	-	-	-	-	5
Odense		11	-	12	-	18	7	1	5	1	-	194	1	-	2	-	-	2	-	16	-	269
Svendborg		-	-	-	-	-	-	-	-	-	-	-	-	-	-	-	-	-	-	-	-	-
Middelfart		-	-	-	-	2	-	-	-	-	-	23	-	-	-	4	2	-	-	-	-	31
Ringe		-	-	-	-	-	-	-	-	-	-	-	-	-	-	2	-	-	-	-	-	2
Århus Sporveje		16	4	16	2	23	5	1	1	3	3	235	-	2	5	30	-	1	-	-	-	347
Udland		-	-	-	-	-	-	-	-	-	-	-	-	-	-	-	-	-	-	-	-	-
I alt		73	14	78	30	186	90	18	53	126	53	853	10	3	12	310	4	19	-	292	-	2.222

Table 5.3 Passagerer mellem trafikelskaberne. Billettype: Klippekort.

Til selskab Fra selskab	NT	VAFT	Århus Amt	TRA	VAT	RAT	Sydhus	Fyn	VT	STS	HT	Heming	Ikast	Silke- borg	Odense	Svend- borg	Middel- fart	Ringø	Århus Spørveje	Udland	I alt
NT	1.438	-	34	-	6	1	1	4	2	-	8	1	-	1	10	1	2	-	54	-	1.561
VAFT	-	661	19	24	2	-	-	-	1	-	6	1	1	-	1	-	-	-	40	-	754
Århus Amt	21	26	131	1	31	2	-	-	4	1	33	7	1	54	13	-	1	-	350	-	674
TRA	-	22	2	861	18	9	1	-	2	1	7	191	6	4	6	-	-	-	12	-	1.139
VAT	7	4	19	18	1.443	60	18	9	8	2	123	23	1	2	102	-	80	-	122	-	2.039
RAT	-	-	4	22	73	1.222	26	-	4	1	28	-	-	1	8	1	1	-	13	-	1.402
Sydhus	-	-	-	-	22	14	84	-	-	1	17	1	-	-	3	-	1	-	3	-	142
Fyn	1	1	-	-	5	-	3	12	33	1	144	-	-	-	123	13	14	2	4	-	354
VT	-	1	6	-	8	4	-	16	1.249	91	1.288	-	-	1	41	1	-	-	10	-	2.714
STS	2	-	-	-	1	0	-	-	103	31	341	-	-	-	3	1	-	-	1	-	482
HT	33	5	33	10	147	27	9	134	1.261	445	-	9	-	2	299	4	17	1	190	-	2.626
Heming	-	1	7	315	5	1	-	-	-	6	6	12	53	18	14	-	-	-	33	-	464
Ikast	-	-	1	16	-	-	-	-	-	-	-	55	42	19	-	-	-	-	12	-	145
Silkeborg	-	-	67	1	1	2	1	-	1	-	6	18	46	14	2	-	-	-	110	-	267
Odense	5	-	1	-	73	12	6	139	39	2	376	1	-	-	8	54	43	42	26	-	826
Svendborg	-	-	-	-	2	0	-	13	-	1	-	-	-	-	49	-	1	14	1	-	80
Middelfart	1	-	-	-	59	1	-	55	5	-	15	1	-	1	32	-	-	-	5	-	174
Ringø	-	-	-	-	1	-	-	6	-	-	1	-	-	-	25	11	-	-	-	-	43
Århus Spørveje	64	50	393	18	197	6	4	1	2	1	142	20	7	110	56	1	6	-	613	-	1.690
Udland	-	-	-	-	-	-	-	-	-	-	-	-	-	-	-	-	-	-	-	-	-
I alt	1.572	770	715	1.284	2.091	1.360	150	389	2.714	575	2.540	335	156	225	793	86	165	59	1.596	-	17.576

Tabel 5.4 Passagerer mellem trafikelskaberne. Billettype: Periodekort.

Til selskab Fra selskab	NT	VAFT	Åhus Amt	TRA	VAT	RAT	Syddus	Fyn	VT	STS	HT	Heming	Ikast	Silke- borg	Odense	Svend- borg	Mid- delfart	Ringø	Åhus Spørveje	Udland	I alt
NT	3.186	3	212	1	7	-	0	-	1	-	5	1	-	1	-	-	-	-	385	-	3.802
VAFT	3	417	52	107	4	-	-	-	-	-	1	1	1	-	-	-	-	-	160	-	744
Åhus Amt	203	91	345	1	110	-	-	-	-	-	6	19	9	110	13	-	1	-	1.181	-	2.088
TRA	1	83	4	964	45	57	-	1	-	-	1	320	17	4	1	-	-	-	14	-	1.519
VAT	20	-	174	52	1.607	433	48	47	13	-	57	57	2	5	408	1	76	-	743	-	3.743
RAT	2	-	-	54	300	1.526	49	1	2	1	6	-	-	-	30	-	4	-	18	-	1.992
Syddus	-	-	-	1	54	51	171	-	-	-	2	-	-	-	9	-	-	-	1	-	288
Fyn	-	-	-	-	38	1	-	211	105	1	185	-	-	-	595	35	76	16	2	-	1.265
VT	2	-	1	-	4	2	-	96	2.105	458	5.465	-	-	-	294	-	6	-	6	-	8.440
STS	-	-	-	-	1	-	-	-	517	805	1.909	-	-	-	7	-	-	-	3	-	3.241
HT	10	-	6	-	60	10	4	203	4.801	1.836	-	-	-	-	543	2	5	-	42	-	7.622
Heming	-	1	6	373	36	1	1	-	-	-	-	21	87	91	-	-	-	-	64	-	679
Ikast	-	1	4	15	1	-	-	-	-	-	-	66	57	73	-	-	-	-	24	-	241
Silkeborg	1	-	102	8	3	-	-	-	-	-	-	115	110	27	-	-	-	-	154	-	519
Odense	1	-	18	1	509	22	12	694	368	5	619	1	-	-	47	222	240	106	84	-	2.950
Svendborg	-	-	-	-	1	-	-	42	-	-	-	-	-	-	235	-	1	46	-	-	323
Midelfart	-	-	2	-	123	2	1	135	7	-	10	-	-	-	197	1	-	-	17	-	483
Ringø	-	-	-	-	1	-	-	29	-	-	-	-	-	-	126	28	-	6	-	-	190
Åhus Spørveje	343	197	1.114	10	709	12	3	1	1	-	33	65	31	229	46	-	12	-	652	-	3.458
Udland	-	-	-	-	-	-	-	-	-	-	-	-	-	-	-	-	-	-	-	-	-
I alt	3.772	803	2.040	1.585	3.612	2.116	288	1.458	8.021	3.106	8.298	664	313	538	2.551	289	422	174	3.549	-	43.598

Table 5.5 Passagerer mellem trafikselskaberne. Billettype: Skolehuddannelse.

Fra selskab	Til selskab	NT	VAFT	Århus Amt	TRA	VAT	RAT	Syddbus	Fyn	VT	STS	HT	Heming	Ikast	Silkeborg	Odense	Svendborg	Middelfart	Ringe	Århus Sporveje	Udland	Ialt
NT		1.310	-	11	-	-	1	-	-	-	-	-	-	-	-	-	-	-	-	6	-	1.326
VAFT		-	673	-	33	-	-	-	-	-	-	-	2	-	-	-	-	-	-	-	-	708
Århus Amt		11	1	125	-	5	-	-	-	-	-	-	-	-	66	-	-	-	-	172	-	379
TRA		-	29	1	736	-	29	-	-	-	-	-	283	4	-	-	-	-	-	2	-	1.082
VAT		-	-	10	2	832	49	4	5	-	-	-	12	-	-	39	-	34	-	42	-	1.029
RAT		5	-	1	48	49	1.514	152	-	-	-	3	-	-	-	-	-	2	-	-	1	1.773
Syddbus		-	-	-	-	15	93	312	-	-	-	-	-	-	-	-	-	-	-	-	-	420
Fyn		-	-	-	-	13	-	-	54	5	-	-	-	-	-	264	108	50	22	-	-	515
VT		-	-	-	-	-	1	-	-	514	47	252	-	-	-	5	-	-	-	-	-	818
STS		-	-	-	-	-	-	-	-	32	326	8	-	-	-	-	-	-	-	-	-	365
HT		-	-	-	-	-	-	-	-	54	14	-	-	-	-	-	-	-	-	-	-	87
Heming		-	1	-	366	14	-	-	-	-	-	-	14	22	8	-	-	-	-	4	-	429
Ikast		-	-	-	6	-	-	-	-	-	-	-	24	50	26	-	-	-	-	-	-	106
Silkeborg		-	-	52	-	-	-	-	-	-	-	-	22	5	9	-	-	-	-	93	-	181
Odense		-	-	-	-	19	-	-	232	2	-	15	-	-	-	4	155	64	66	1	-	557
Svendborg		-	-	-	-	-	-	-	82	-	-	-	-	-	-	154	6	-	103	-	-	345
Middelfart		-	-	-	-	35	-	-	108	-	-	-	-	-	-	42	-	-	-	-	-	186
Ringe		-	-	-	-	-	-	-	32	-	-	-	-	-	-	95	98	1	1	-	-	227
Århus Sporveje		-	2	178	-	58	-	-	-	-	-	1	3	1	88	-	-	-	-	62	-	392
Udland		-	-	-	-	-	-	-	-	-	-	-	-	-	-	-	-	-	-	-	-	-
Ialt		1.326	706	377	1.189	1.039	1.705	468	514	606	386	278	360	82	197	602	367	151	192	380	1	10.924

Tabel 5.6 Passagerer mellem trafikelskabene. Billetpype: Frikort.

Til selskab Fra selskab	NT	VAFT	Åhus Amt	TRA	VAT	RAT	Syddbus	Fyn	VT	STS	HT	Herring	Ikast	Silke- borg	Odense	Svend- borg	Middel- fart	Ringø	Åhus Spørveje	Udland	I alt
NT	54	-	9	-	5	1	-	-	7	1	6	-	-	-	-	-	-	-	22	-	104
VAFT	1	9	2	-	1	-	-	2	1	-	1	-	-	-	1	-	-	-	7	-	22
Åhus Amt	12	4	11	1	5	1	1	-	2	1	22	-	-	2	1	-	-	-	77	-	138
TRA	-	7	1	33	12	3	1	8	-	-	2	14	1	1	4	-	-	-	2	-	85
VAT	3	1	1	3	96	33	17	17	9	2	49	5	-	-	49	1	8	-	55	-	347
RAT	-	-	-	4	17	39	1	1	1	-	11	-	-	-	2	-	2	-	3	-	81
Syddbus	-	-	3	-	8	1	11	3	5	-	10	-	-	-	-	-	-	-	10	-	50
Fyn	-	-	-	-	14	1	-	-	10	-	47	-	-	-	13	1	2	-	5	-	93
VT	1	1	1	-	9	1	6	9	63	14	395	-	-	-	14	-	3	-	6	-	521
STS	-	-	-	-	1	-	-	-	21	33	150	-	-	-	-	-	-	-	-	-	205
HT	5	1	7	1	85	9	3	41	320	140	-	1	-	3	76	-	6	-	34	-	732
Herring	-	-	-	45	2	1	-	2	4	-	1	1	2	4	1	-	-	-	-	-	63
Ikast	-	-	1	-	-	-	-	-	-	-	-	3	-	2	-	-	-	-	-	-	6
Silkeborg	-	-	1	-	-	-	-	-	-	-	1	2	-	2	1	-	-	-	3	-	9
Odense	-	-	3	-	40	2	1	21	9	-	72	-	-	-	-	8	1	2	8	-	166
Svendborg	-	-	-	-	-	-	-	-	-	-	-	-	-	-	3	-	-	-	-	-	3
Middelfart	4	-	4	-	9	-	2	2	-	-	4	-	-	1	8	-	-	-	16	-	51
Ringø	-	-	-	-	-	-	-	1	-	-	-	-	-	-	1	-	-	-	-	-	2
Åhus Spørveje	8	8	73	3	53	1	1	1	1	-	23	4	3	8	5	-	-	-	60	1	251
Udland	2	-	-	-	-	-	-	-	2	-	2	-	-	-	-	-	-	-	-	-	6
I alt	89	30	117	88	355	91	43	109	456	190	795	29	6	22	177	9	22	2	306	1	2.936

Tabel 5.7 Passagerer mellem trafikelskaberne. Billetpype: Soldat.

Til selskab	NT	VAFT	Århus Amt	TRA	VAT	RAT	Syddbus	Fyn	VT	STS	HT	Herring	Ikast	Silkeborg	Odense	Svendborg	Middelfart	Ringe	Århus Sporveje	Udland	I alt
NT	9	-	2	-	2	-	1	-	-	-	3	-	-	-	1	-	-	-	10	-	28
VAFT	1	9	2	2	-	-	-	-	-	-	1	-	-	-	-	-	-	-	6	-	20
Århus Amt	8	4	5	-	5	-	-	-	-	-	2	-	-	-	-	-	-	-	8	-	32
TRA	2	6	1	16	-	-	-	-	-	-	2	1	-	1	-	-	-	-	-	-	28
VAT	4	-	3	2	33	9	1	-	7	-	13	-	-	-	12	-	-	-	6	-	90
RAT	-	-	1	3	10	42	1	-	-	1	5	-	-	-	6	-	-	-	-	-	67
Syddbus	-	-	-	-	-	-	2	-	-	-	1	-	-	1	1	-	-	-	1	-	4
Fyn	-	-	-	-	2	-	-	-	10	-	-	-	-	-	1	-	-	-	-	-	20
VT	-	-	2	1	-	1	-	9	24	7	65	-	1	1	11	-	-	-	2	-	125
STS	-	-	-	-	-	-	-	-	3	4	14	-	-	-	-	-	-	-	-	10	31
HT	4	3	5	1	13	4	-	1	61	29	-	2	-	1	13	-	-	-	9	-	144
Herring	-	-	-	3	1	1	-	-	-	-	1	-	-	1	-	-	-	-	2	-	9
Ikast	-	-	-	1	-	-	-	-	-	-	-	1	-	-	-	-	-	-	1	-	3
Silkeborg	-	-	-	1	-	-	-	-	-	-	-	1	-	-	-	-	-	-	-	-	2
Odense	-	1	-	1	4	-	2	12	9	-	10	-	-	-	-	7	-	1	11	-	56
Svendborg	-	-	-	-	-	-	-	-	-	-	-	-	-	-	-	-	-	1	-	-	1
Middelfart	-	-	-	-	-	-	-	-	-	-	1	-	-	-	-	-	-	-	-	-	1
Ringe	-	-	-	-	-	-	-	-	-	-	-	-	-	-	-	-	-	-	-	-	-
Århus Sporveje	5	25	1	1	5	-	1	-	-	-	29	-	-	-	1	-	-	-	-	-	69
Udland	1	-	-	-	-	-	-	-	-	-	32	-	-	1	-	-	-	-	-	2	35
I alt	31	47	21	29	74	57	7	22	115	40	178	5	1	4	46	7	12	2	55	12	764

Tabel 5.8 Passagerer mellem trafikelskaberne. Billetpye: International.

Til selskab	NT	VAF	Århus Amt	TRA	VAT	RAT	Sydbus	Fyn	VT	STS	HT	Heming	Ikast	Silkeborg	Odense	Svendborg	Middelfart	Ringe	Århus Sporveje	Udfand	I alt
NT	6	-	-	-	5	-	2	-	-	-	3	-	-	-	-	-	-	-	4	6	26
VAF	-	-	-	-	-	-	1	-	-	-	-	-	-	-	-	-	-	-	-	1	2
Århus Amt	-	-	-	1	-	-	-	-	-	-	-	-	-	-	-	-	-	-	-	2	3
TRA	-	-	-	8	-	-	-	-	-	-	-	-	-	-	-	-	-	-	-	2	10
VAT	2	-	-	1	18	-	12	-	-	-	8	-	-	-	-	-	-	-	13	57	110
RAT	-	-	-	-	-	18	2	-	-	-	1	-	-	-	-	-	-	-	-	7	27
Sydbus	1	-	-	-	22	5	1	1	1	-	84	1	-	1	2	-	1	-	3	12	132
Fyn	-	-	-	-	-	-	-	-	-	-	-	-	-	-	-	-	-	-	-	1	1
VT	-	-	-	1	1	-	-	-	1	1	23	-	-	-	-	-	-	-	-	9	35
STS	-	-	-	-	-	-	-	-	2	18	6	-	-	-	-	-	-	-	-	11	37
HT	1	-	2	-	25	3	102	-	13	4	-	-	-	-	4	-	-	-	3	191	348
Heming	-	-	-	-	-	-	-	-	-	-	-	-	-	-	-	-	-	-	-	2	2
Ikast	-	-	-	-	-	-	-	-	-	-	-	-	-	-	-	-	-	-	-	-	-
Silkeborg	-	-	-	-	-	-	-	-	-	-	-	-	-	-	-	-	-	-	-	-	-
Odense	-	-	-	-	-	-	13	2	-	-	9	-	-	-	19	1	-	-	-	5	48
Svendborg	-	-	-	-	-	-	-	-	-	-	-	-	-	-	-	-	-	-	-	3	3
Middelfart	-	-	-	-	-	-	-	-	-	-	-	-	-	-	-	-	-	-	-	-	-
Ringe	-	-	-	-	-	-	-	-	-	-	-	-	-	-	-	-	-	-	-	-	-
Århus Sporveje	1	-	-	1	1	-	6	-	-	-	4	-	-	-	1	-	-	-	-	9	22
Udfand	4	-	2	1	26	1	5	-	3	3	205	1	-	1	2	-	1	-	25	19	285
I alt	15	-	4	12	97	26	143	3	19	26	341	1	-	2	28	1	1	-	47	334	1.088

Table 5.9 Passagerer mellem trafikelskaberne. Billettype: Andet.

Fra selskab	Til selskab	NT	VAFT	Århus Amt	TRA	VAT	RAT	Syddbus	Fyn	VT	STS	HT	Herring	Ikast	Silkeborg	Odense	Svendborg	Middelfart	Ringø	Århus Sporveje	Udland	I alt
NT		79	-	-	-	3	-	-	-	-	-	96	-	-	-	-	-	-	-	1	-	178
VAFT		-	3	1	1	-	-	-	-	-	-	-	-	-	-	-	-	-	-	4	-	9
Århus Amt		1	1	2	-	16	-	-	-	-	-	3	-	-	-	-	-	-	-	6	-	29
TRA		-	-	-	3	-	-	-	-	-	-	1	3	-	-	-	-	-	-	-	-	7
VAT		1	-	1	-	43	9	2	-	-	2	55	-	-	-	3	-	2	-	7	-	125
RAT		-	-	-	-	3	6	2	-	41	-	1	1	-	-	-	-	-	-	-	-	53
Syddbus		-	-	-	-	-	-	11	-	1	-	1	-	-	-	-	-	-	-	1	-	14
Fyn		-	-	-	-	-	-	-	-	-	-	25	-	-	-	2	-	-	-	-	-	27
VT		-	-	-	-	1	-	-	-	50	6	69	-	-	-	1	-	-	-	3	-	130
STS		-	-	-	-	-	-	-	-	21	46	59	-	-	-	1	-	-	-	1	-	127
HT		57	-	3	1	40	3	4	2	65	29	-	-	-	-	27	-	-	-	10	-	240
Herring		-	-	-	1	-	-	-	-	-	-	-	-	-	-	-	-	-	-	-	-	1
Ikast		-	-	-	-	-	-	-	-	-	-	-	-	-	-	-	-	-	-	-	-	-
Silkeborg		-	-	-	-	-	-	-	-	-	-	-	2	-	-	-	-	-	-	-	-	2
Odense		-	-	-	-	-	-	-	1	4	-	37	-	-	-	27	-	2	-	-	-	70
Svendborg		-	-	-	-	-	-	-	1	-	-	-	-	-	-	-	-	-	-	-	-	1
Middelfart		-	-	-	-	-	-	-	-	-	-	-	-	-	-	1	-	-	-	-	-	1
Ringø		-	-	-	-	-	-	-	-	-	-	-	-	-	-	-	-	-	-	-	-	-
Århus Sporveje		3	2	60	-	3	-	-	-	-	-	67	-	-	1	1	-	1	-	1	-	140
Udland		-	-	-	-	-	-	-	-	-	-	1	-	-	-	-	-	-	-	-	-	1
I alt		141	6	68	6	108	17	19	4	181	83	414	6	-	1	63	-	6	-	34	-	1.156



Table 5.10 Passagerer mellem trafikselskaberne. Billettype: Uoplyst.

Fra selskab	Til selskab	NT	VAF	Århus amt	TRA	VAT	RAT	Sydhus	Fyn	VT	STS	HT	Heming	Ikast	Silkeborg	Odense	Svendborg	Middelfart	Ringe	Århus Sporveje	Udland	I alt
NT		8	1	1	-	1	-	1	-	-	-	5	-	-	-	-	1	-	-	8	-	25
VAF		-	9	1	-	-	-	-	-	-	-	12	-	-	-	2	-	-	-	2	-	25
Århus Amt		-	2	-	0	-	-	-	-	-	-	-	-	1	-	2	-	-	-	4	-	9
TRA		-	5	-	37	5	-	1	-	-	-	11	23	-	-	4	-	-	-	1	-	86
VAT		2	-	4	5	117	5	12	5	1	-	131	-	-	-	137	-	7	-	10	-	435
RAT		1	-	-	2	2	16	-	1	-	-	15	-	-	-	3	-	-	-	-	-	39
Sydhus		-	-	-	-	1	1	1	-	1	-	-	-	-	-	16	-	-	-	-	-	19
Fyn		-	-	-	1	2	-	-	11	2	1	3	-	-	-	23	-	16	-	-	-	58
VT		-	-	1	1	2	-	-	1	30	6	24	-	-	-	7	-	1	-	2	-	74
STS		-	-	-	1	-	-	-	-	-	76	5	-	-	-	-	-	1	-	1	-	82
HT		53	-	20	1	26	3	2	34	123	9	-	-	-	-	154	-	15	-	18	-	458
Heming		-	-	-	50	26	-	-	-	-	-	33	56	-	-	2	-	-	-	-	-	166
Ikast		-	-	-	-	-	-	-	-	-	-	-	1	3	1	-	-	-	-	-	-	5
Silkeborg		-	-	1	-	-	-	0	-	-	-	2	-	1	-	-	-	-	-	1	-	5
Odense		-	-	2	-	30	9	1	9	5	1	155	1	-	-	1	5	8	-	1	-	226
Svendborg		-	-	-	-	-	-	-	-	-	-	-	-	-	-	-	-	-	-	-	-	-
Middelfart		2	-	-	-	2	4	-	11	-	-	3	-	-	-	2	-	-	-	2	-	26
Ringe		-	-	-	-	-	-	-	-	-	-	-	-	-	-	-	-	-	-	-	-	-
Århus Sporveje		1	-	1	0	1	-	1	-	3	-	1	1	2	-	-	-	2	-	1	-	13
Udland		-	-	-	-	-	-	-	-	-	-	-	-	-	-	-	-	-	-	-	-	-
I alt		65	16	30	97	214	37	17	72	164	93	400	82	7	1	352	6	49	-	50	-	1.751

Table 5.11 Passagerer mellem trafikkselskaberne. Billettype: Sum af alle billettyper.

Til selskab	NT	VAFT	Århus Amt	TRA	VAT	RAT	Sydbus	Fyn	VT	STS	HT	Herning	Ikast	Silkeborg	Odense	Svendborg	Midelfart	Ringe	Århus Sponseje	Udland	I alt
NT	6.651	16	385	8	96	28	14	22	36	9	464	2	1	3	86	10	10	-	753	7	8.599
VAFT	13	2.165	103	219	21	2	3	3	6	2	68	7	2	1	14	1	-	-	360	1	2.990
Århus Amt	381	159	831	14	365	15	6	12	26	7	364	34	16	264	65	3	6	-	2.256	2	4.823
TRA	14	233	15	3.344	131	151	3	20	7	4	127	988	31	23	33	2	1	-	96	3	5.233
VAT	101	16	297	169	4.972	828	182	111	112	14	1.248	145	4	14	954	11	250	2	1.293	57	10.780
RAT	21	2	11	177	647	5.207	317	8	76	9	289	6	-	2	114	6	13	-	86	7	6.998
Sydbus	10	1	5	2	179	252	911	9	34	6	305	3	2	5	69	2	5	-	49	12	1.858
Fyn	9	2	5	11	89	6	6	359	241	4	699	1	-	1	1.271	206	201	54	22	1	3.187
VT	54	12	33	10	78	30	20	219	4.287	787	9.036	10	2	4	511	1	42	-	76	9	15.218
STS	3	2	2	3	7	5	3	2	909	2.237	3.190	1	0	4	24	1	1	-	13	21	6.427
HT	585	80	339	92	1.011	353	227	809	8.731	3.212	-	66	6	48	2.218	11	130	8	1.255	191	19.371
Herning	2	5	19	1.378	138	6	3	3	8	4	117	137	222	163	38	-	5	1	191	2	2.442
Ikast	3	2	10	41	3	1	-	-	1	-	6	192	207	176	1	-	-	-	61	-	702
Silkeborg	1	1	267	19	8	4	2	1	4	1	61	205	192	63	5	1	2	-	486	-	1.321
Odense	58	13	77	25	894	105	61	1.453	579	23	2.420	11	1	6	135	573	438	285	267	5	7.426
Svendborg	4	1	1	-	13	7	-	196	-	1	2	1	1	1	574	6	2	202	23	3	1.036
Midelfart	15	2	11	1	275	15	7	394	17	1	183	1	-	3	343	4	-	1	50	-	1.323
Ringe	2	-	-	-	4	1	2	88	-	-	5	-	-	-	351	174	3	13	2	-	643
Århus Sponseje	641	422	2.281	101	1.417	68	33	27	58	17	1.297	170	71	554	295	9	50	1	1.670	9	9.190
Udland	6	-	2	1	26	1	5	-	5	3	240	1	-	2	2	-	1	-	25	21	338
I alt	8.574	3.132	4.692	5.615	10.374	7.063	1.803	3.733	15.136	6.341	20.121	1.985	756	1.332	7.102	1.021	1.157	566	9.033	349	109.905

Tabel 5.12 OD-tabel, 24 stationsgrupper vest for Storebælt. Togtype: IC-tog.

Billet fra	Billet til	Fh-Bi	Ab	Rd-So	Hr-Vp	Ar	Sd-Bic	Hs	Vj-BK	Fa	Kd-Ti	Sdb	Eu-Gr	Str-Ho	Esn-Bu	Es	Vh-Tb	Hr-Bs	Jl-Uu	Ti-Um	Tdr-Sej	Md-Hp	Od	Ng	Od-Svg	Sjall	Ialt
Frhavn-Brønderslev		1.068	612	41	12	82	1	10	12	8	4	7	1			7		1				4	17	11	2	115	2.014
Aalborg		529		757	25	458	11	11	8	16	8	11	1	2	1	16	1					5	62	9	3	280	2.213
Randers-Skørping		26	778	282	99	558	13	28	13	6	4	5		1	0	9	2	1	1				27	4		238	2.095
Hinnerup-Vindrup		8	24	122	119	298	1	12	9	4	1	1		7		2		1		1		1	13	2	0	85	709
Århus		67	392	525	220		421	679	453	140	98	38		10	1	41	16		11	1	1	50	283	25	8	1.365	4.853
Skanderborg-Bik		1	9	12	5	271		198	56	33	8	3		4	1	1		1	4	0	1	5	35	7	1	205	858
Horsens		3	12	29	10	563	92		383	75	26	6		3	3	4	2	1	8		1	9	59	5	2	136	1.427
Vejle-Borhøj		6	20	29	12	345	64	283		480	56	13		9	2	19	6	15	179	1	2	36	144	12	1	306	2.008
Fredericia		8	7	11	4	185	21	96	274		329	63		2	4	74	53	14	27	1	1	39	467	26	4	529	2.257
Kolding-Taulov		4	10	5	2	100	10	15	29	279	8	243		2	3	2	187	6	3		7	94	239	3	1	357	1.899
Sonderborg-Lunderskov		2	6	5	1	65	8	5	10	48	214	230		2	2	13	19	3	2	1	1	8	73	6	1	341	1.061
Europasplads-Grenå		1							2																	1	4
Struer-Holstebro		1		1	10	10	3	3	11	9	5	1		171	4			200	82	64			25	19	1	92	710
Esbjerg N-Bur		0	1			1			1	1	2	1					2		2				4	1		11	27
Esbjerg		5	7			57	2	16	15	45	155	30		1			468	1	1	0		7	82	4	5	242	1.143
Vejen-Tjæreborg			3	1	1	19	5	7	11	28	208	38		1	4	210	429	1			2	4	20	1	1	90	1.061
Hemming-Borås			1					1	47	12	11	4		196	2	1			233	3		4	31	3	1	120	669
Jelling-Åulum				0	1	4	3	4	194	10	3	1		41	1			130	125	3		1	6			42	565
Thisted-Huntum		0				0	1	0	1	2		1		20				4	1	79			4	3		12	127
Tønder-Sejstrup						2			1							1	3						1	1	1	7	16
Middelfart-Holmstrup		5	8	8	1	49	6	6	45	52	69	13				12	3		1	1		3	285	13	5	197	790
Odense		19	34	31	13	265	48	122	204	291	240	72	1	17	2	73	17	9	8	1	2	404	662			2.834	5.370
Nyborg		4	3	5	2	19	2	3	5	20	5	4		10	1	3	2					10	501		1	689	1.285
Odense-Svendborg			1			3		1	2	1	1			49	19	4	1					2				3	16
Sjælland		96	459	209	113	1.334	208	188	375	282	230	258	11	49	19	267	67	70	27	10	8	186	2.731	1.008	19	8.524	16.727
I alt		1.852	2.395	2.072	650	4.687	917	1.661	2.161	1.838	1.681	1.041	20	561	42	851	1.275	454	714	165	24	869	5.128	1.824	54	16.824	49.751

Table 5.13 OD-tabel, 18 stationsgrupper øst for Storebælt. Togtype: IC-to g.

Billet fra	Billet til	Ko	Sg	So	Rg	Hk	Rt- Se	Kb	Gz	Hz- Naen	Næ	Lu- Vo	Nv- NF	Ge	Rf- Pu	H- omr	Fyn	Jyt	I alt
Korsør			214	6	23					1					1	217	172	50	684
Slagelse		229		84	250				1	3		5	8		1	1.214	358	105	2.257
Soro		8	68		45					1			1		1	229	39	8	309
Ringsted		43	277	54		1						2	8		11	605	197	141	1.339
Tollose-Vipperød																	1		1
Holbæk					1												1	2	4
Regstrup-Svebølle																		3	3
Kalundborg																		1	1
Glimsø																1	1	1	1
Haslev-NæstvedN																		1	1
Næstved		1	10														3	7	21
Lundby-Vordingborg		1	4														2	4	10
N. Alslev-NykøbingF.			10												44	18	3	7	82
Gedser																			0
Redby-Puttgarten				1	5						1		26		6	269	2	7	316
Hovedstadsområdet		508	1.771	445	1.267			1	16	1	149	16	127	1	219	3.166	3.926	11.610	
Fyn		177	386	47	159	2	1		1	9		5	3		1	2.953	1.895	1.842	7.461
Jylland		46	114	13	170	5	1			1	19	8	19	1	1	4.180	2.037	18.950	25.564
I alt		1.011	2.833	650	1.920	8	2	1	18	1	183	35	192	2	283	9.685	7.875	25.052	49.751

Tabel 5.14 OD-tabel, 24 stationsgrupper vest for Storebælt. Togtype: Regionaltog.

Billet fra	Billet til	Rh-Bi	Ab	Rd-So	Mn-Vp	Hn-Vp	Ar	Sd-Blic	Hs	Vj-Bk	Fa	Kd-Ti	Sdb	Eu-Gr	Str-Ho	Str-Ho	Es-Bu	Vn-Tb	Hr-Bs	J-Uu	Ti-Um	Tdr-Sej	Mid-Ho	Od	Ng	Od-Svg	Sjæl	Ialt
Friham-Brønderslev		1.126	732	12	4	15	2	1	1	3			3	2	1	1	1						1	2		3	15	1.922
Aalborg		838		226	15	43			1				1	3					1							3	2	1.131
Randers-Skjørup		10	166	77	62	100	1							1	2								1			1	1	421
Hinnerup-Vindrup		5	13	69	1.758	569	3	5	4	4	1	1	2	1	202	3	1		3		4			5		1	23	2.667
Århus		5	53	126	677		1.089	7	5	10	11	1	1	865	46	30	3	2	154	11	6	6	2			3	5	3.112
Skanderborg-Blik			3	2	6	996	1.397	9	3	4	4	4	2	4	72	16	1	1	476	17	5		2	5		2	60	3.085
Horsens			1	1		33	47		15	10	14	14	2	2	2	1	3	2		14		1	1			3	2	148
Vejle-Banløp		1		4	29	6	16	296	113	10	10	10	1	3	3	3	3		63	245	1		5	4			2	803
Fredslia				1	16	1		172		179	18	1	1	1	1	5	36	15	3	62	1	1	127	25			3	671
Kolding-Talov		1	1		1	10	3	4	27	212	15	47	1	6	95	85	1	1		1	4	3	1			1	5	519
Sønderborg-Lunderskov		1				5	2		2	13	92		125				2	81	24	1	1		1	5			10	362
Europabds-Grenå			2	2	1	846	5	1	1	2				1.218			1			3	1		1	3			12	2.094
Skive-Holstebro		4	3	3	184	64	38	1	3	7				1	606	328	5		220	118	173	1		3		1	2	1.791
Esbjerg N-Bur		4	1	4	8	14	6		1	2	5	4	4	323	1.658	366	91		182	1	2	43	2	5		2	33	2.653
Esbjerg		1		1	1	1			1	4	9	3	3	3	400	2	1	315	2	1	1	406	1	1		2	3	1.151
Vejen-Tjæreborg					2	1		2	1	12	69	4	4	1	1	35	623	139		199	251	255	2	2	1		5	1.136
Hjerring-Bornø		1	1	1	138	438	1	19	1	1	1	1	1	1	411	260	3	1		0		0	1	7		1	9	1.743
Jelling-Aulum		1		1	14	14	9	277	52	1					181	3			340	205			1	1			2	1.099
Thisted-Humlum		1		1	5	6	3	3	2	2	2	2	2	1	158	1	1		1	1	1	643	1	1		1	13	842
Tønder-Sejstrup		1			2	2	2	2	1	3	5	5	1	1	55	389	369	2	2	1	1	1.242	1	1		2	15	2.086
Middelfart-Holmstrup					1	3	2	1	6	142	6	6	2	2	1	1	1	1	2	1	1	1	909	622	7	8	20	1.752
Odense		1			3		2		2	11	5	5	2	3	6	3	2	2	3	2	2	2	692	9	1.006	186	1.836	
Nyborg															1							1				1	205	
Odense-Svendborg		2	4	1	1	23	3	4	7	4	4	5	5	5	2	2	2	2	1	1	1	9	1.077			13	2.325	
Sjælland		4	2	3	28	10	33	1	4	1	5	5	9	6	2	38	4	2	7	1	3	26	9	21	2	3	24.340	24.561
Ialt		2.001	980	525	2.757	2.939	3.091	61	845	606	421	229	2.108	2.045	2.749	1.819	1.048	1.658	927	839	1.985	1.687	1.789	18	2.211	25.019	60.154	

Table 5.15 OD-tabel, 18 stationer øst for Storebælt. Togtype: Regionaltog.

Billet til	Billet fra	Ko	Sg	So	Rg	To- Pe	Hk	Rt- Se	Kb	Gz	Hz- Næen	Næe	Lu- Vo	Nv- Nf	Ge	Rt- Pu	H-omr	Fyn	Jyl	Ialt
Korsør		20	5	22						1	1	2	1	1			169		1	221
Slagelse			10	51							1	7	2	5			768		2	843
Soro			35	53								1		2			306	1	1	397
Ringsted			33	15						15	1	253	91	80	2		1.332	1	4	1.825
Tollase-Vipperød					20	203		4	1								496	1		725
Holbæk					315		512	163			3	2	1	1			2.283	3	6	3.288
Regstrup-Svebølle					1	10	383	203	216								333			1.157
Kalundborg						6	307	387				1					473		2	1.176
Glumso					16						1	25	1	2			145	1		192
Haslev-NæstvedN					1		1				116	238	7	3			647		1	1.013
Næstved		1	10	1	173		2			44	429		315	281		1	1.906	8	9	3.179
Lundby-Vordingborg		1	7	1	113		2				4	231	66	261		1	354	5	8	1.052
N. Alslev-Nykøbing F.			3	2	84	1	1			2	4	215	367	232		11	696	7	7	1.631
Gedser																				0
Rødby-Puttigarsten					3							1	2	71			10		1	87
Hovedstadsområdet		1	123	78	509	879	1.787	416	266	162	743	1.729	450	475	2	2		10	144	7.775
Fyn		19	45	3	16	1	3	1				8	2	2		1	357	5.428	271	6.154
Jylland		2	4	3	7		4	1			1	5	9	11			181	240	28.975	29.439
I alt		23	280	116	1.046	1.232	2.702	1.523	646	224	1.302	2.716	1.312	1.425	3	15	10.453	5.703	29.432	60.154







# Vesttelling 2001 Bilag 1

Vesttelling 2002 - Bilagsrapport, hverdag



**Vesttælling 2001  
Bilag 2**

Vesttælling 2002 - Bilagsrapport, hverdag



Lyntog/IC-tog/Internationale tog

Tognr.	Fra tognr.	Startstation	Afg. tid	Tale pass.	Tognr.	Fra tognr.	Startstation	Afg. tid	Tale pass.
2	0	Århus	04.25	177	65	0	En station   H-omr.	18.48	114
6	0	Århus	05.52	568	101	0	Århus	05.00	28
6	606	Esbjerg	06.06	2	105	0	Århus	06.10	422
6	906	Sønderborg	05.17	6	108	0	Århus	06.02	597
10	0	Ålborg	05.00	507	108	708	Struer	04.44	21
10	710	Struer	05.37	19	109	0	Nyborg	05.14	375
10	0	all			112	0	Frederikshavn	04.21	711
11	0	Odense	06.14	171	112	612	Esbjerg	06.55	27
14	0	Ålborg	06.09	526	113	0	all		737
14	3114	Ålborg	05.48	100	113	0	En station   H-omr.	04.40	487
15	0	all			116	0	Frederikshavn	05.21	746
15	0	En station   H-omr.	05.52	288	116	716	Thisted	05.30	12
18	0	Frederikshavn	05.58	383	117	0	all		758
18	3118	Ålborg	06.47	101	117	0	En station   H-omr.	05.40	761
19	0	En station   H-omr.	06.56	339	121	0	En station   H-omr.	06.40	857
23	0	En station   H-omr.	07.56	258	121	421	Esbjerg	07.56	23
24	0	Århus	09.30	136	124	0	all		880
26	0	Århus	10.30	97	124	0	Frederikshavn	07.14	858
27	0	En station   H-omr.	08.56	108	124	724	Thisted	07.36	12
28	0	Århus	11.30	147	125	0	all		869
29	0	En station   H-omr.	09.56	142	125	0	En station   H-omr.	07.40	645
30	0	En station   H-omr.	17.47	59	128	0	Ålborg	09.31	616
31	0	Puttgården	09.15	48	128	728	Struer	08.42	26
32	0	En station   H-omr.	15.47	361	129	0	all		642
33	0	Puttgården	11.15	64	129	0	En station   H-omr.	08.40	643
35	0	Puttgården	15.15	101	132	0	Frederikshavn	09.21	590
36	0	En station   H-omr.	11.47	123	132	732	Struer	10.54	10
37	0	Puttgården	19.15	112	132	4732	Thisted	09.30	1
38	0	En station   H-omr.	07.52	98	133	0	all		602
40	0	Århus	12.30	227	133	0	En station   H-omr.	09.40	382
41	0	En station   H-omr.	10.56	119	136	0	Ålborg	11.31	716
42	0	Århus	13.30	304	137	0	En station   H-omr.	10.40	706
43	0	En station   H-omr.	11.56	181	137	437	Esbjerg	11.56	23
44	0	Århus	14.30	285	140	0	all		728
45	0	En station   H-omr.	12.56	166	140	0	Frederikshavn	11.21	986
46	0	Ålborg	14.12	632	140	740	Struer	12.54	33
47	0	En station   H-omr.	13.56	277	141	0	all		1,019
50	0	Ålborg	15.12	633	144	0	En station   H-omr.	11.40	534
51	0	En station   H-omr.	14.53	479	144	0	Ålborg	13.31	744
54	0	Århus	17.30	190	145	0	En station   H-omr.	12.40	1,069
55	0	En station   H-omr.	15.53	365	145	445	Esbjerg	13.56	47
56	0	Århus	18.30	108	148	0	all		1,116
59	0	En station   H-omr.	16.53	322	148	0	Frederikshavn	13.21	797
63	0	En station   H-omr.	17.53	185	148	748	Struer	14.54	10

Tognr.	Fra tognr.	Startstation	Tognr.	Fra tognr.	Startstation	Alg. tid	Talte pass.
149	0	En station i H-omr.	13,40	754	448	14,54	21
149	449	Esbjerg	14,56	122	449	14,56	246
152	0	Aalborg	15,31	606	453	15,56	126
153	0	En station i H-omr.	14,40	927	456	18,54	53
153	453	Esbjerg	15,56	16	461	17,56	69
156	0	Frederikshavn	15,22	733	464	20,54	42
156	756	Thisted	15,35	3	472	23,12	19
157	0	En station i H-omr.	15,40	814	479	22,56	27
160	0	Aalborg	17,31	375	482	29,58	116
161	0	En station i H-omr.	16,40	714	483	18,51	124
164	0	Frederikshavn	17,21	347	606	06,06	75
164	764	Struer	18,54	7	612	06,55	195
165	0	En station i H-omr.	17,40	485	620	08,56	120
168	0	Aalborg	19,31	181	625	10,12	106
169	0	En station i H-omr.	18,40	413	628	10,56	60
172	0	Frederikshavn	19,21	209	633	12,12	105
173	0	En station i H-omr.	19,40	299	636	12,56	123
176	0	Aalborg	21,31	127	641	14,12	149
177	0	En station i H-omr.	20,40	169	649	16,12	105
179	0	En station i H-omr.	21,40	197	649	13,40	16
180	0	Frederikshavn	21,21	66	649	14,56	122
184	0	Frederikshavn	22,21	33	652	16,56	92
190	0	Frederikshavn	23,21	143	657	18,12	64
191	0	En station i H-omr.	00,11	198	660	18,56	42
413	0	Esbjerg	05,48	235	666	20,12	38
416	0	Frederikshavn	05,21	80	668	20,56	33
416	116	Frederikshavn	05,30	47	673	22,12	33
421	0	Esbjerg	07,56	139	679	22,56	15
424	0	Frederica	11,12	68	679	00,12	20
429	0	Esbjerg	09,56	48	691	03,15	1
432	0	Vejle	12,54	172	691	00,11	1
432	132	Frederikshavn	09,21	15	708	04,44	63
432	732	Struer	10,54	25	710	05,37	76
437	0	Esbjerg	11,56	108	714	05,40	112
440	0	Vejle	14,54	95	716	05,30	315
440	140	Frederikshavn	11,21	44	721	09,26	115
440	740	Struer	12,54	79	721	06,40	31
445	0	Esbjerg	13,56	172	724	07,36	167
448	0	Vejle	16,54	84	728	08,42	95
448	807	Frederikshavn	13,40	754	448	13,21	58
149	0	En station i H-omr.	14,54	748	148	14,54	21
149	748	Struer	14,54	748	148	14,54	21
149	449	Esbjerg	14,56	122	449	14,56	246
152	0	Aalborg	15,31	606	453	15,56	126
153	0	En station i H-omr.	14,40	927	456	18,54	53
153	453	Esbjerg	15,56	16	461	17,56	69
156	0	Frederikshavn	15,22	733	464	20,54	42
156	756	Thisted	15,35	3	472	23,12	19
157	0	En station i H-omr.	15,40	814	479	22,56	27
160	0	Aalborg	17,31	375	482	29,58	116
161	0	En station i H-omr.	16,40	714	483	18,51	124
164	0	Frederikshavn	17,21	347	606	06,06	75
164	764	Struer	18,54	7	612	06,55	195
165	0	En station i H-omr.	17,40	485	620	08,56	120
168	0	Aalborg	19,31	181	625	10,12	106
169	0	En station i H-omr.	18,40	413	628	10,56	60
172	0	Frederikshavn	19,21	209	633	12,12	105
173	0	En station i H-omr.	19,40	299	636	12,56	123
176	0	Aalborg	21,31	127	641	14,12	149
177	0	En station i H-omr.	20,40	169	649	16,12	105
179	0	En station i H-omr.	21,40	197	649	13,40	16
180	0	Frederikshavn	21,21	66	649	14,56	122
184	0	Frederikshavn	22,21	33	652	16,56	92
190	0	Frederikshavn	23,21	143	657	18,12	64
191	0	En station i H-omr.	00,11	198	660	18,56	42
413	0	Esbjerg	05,48	235	666	20,12	38
416	0	Frederikshavn	05,21	80	668	20,56	33
416	116	Frederikshavn	05,30	47	673	22,12	33
421	0	Esbjerg	07,56	139	679	22,56	15
424	0	Frederica	11,12	68	679	00,12	20
429	0	Esbjerg	09,56	48	691	03,15	1
432	0	Vejle	12,54	172	691	00,11	1
432	132	Frederikshavn	09,21	15	708	04,44	63
432	732	Struer	10,54	25	710	05,37	76
437	0	Esbjerg	11,56	108	714	05,40	112
440	0	Vejle	14,54	95	716	05,30	315
440	140	Frederikshavn	11,21	44	721	09,26	115
440	740	Struer	12,54	79	721	06,40	31
445	0	Esbjerg	13,56	172	724	07,36	167
448	0	Vejle	16,54	84	728	08,42	95

Tognr.	Fra tognr.	Startstation	Alg. tid	Talte pass.	Tognr.	Fra tognr.	Startstation	Alg. tid	Talte pass.
729	0	Vejle	11,26	161	861	0	En station  H-omr.	16,18	795
729	129	En station  H-omr.	08,40	28	868	0	Esbjerg	21,48	49
729	0	all			869	0	En station  H-omr.	18,18	236
732	0	Struer	10,54	119	877	0	En station  H-omr.	20,18	159
732	4732	Thisted	09,30	12	885	0	En station  H-omr.	22,18	129
737	0	all			889	0	En station  H-omr.	23,18	146
737	0	Vejle	13,26	190	906	0	Sønderborg	05,17	124
737	137	En station  H-omr.	10,40	27	908	0	Sønderborg	06,00	610
740	0	all			916	0	Sønderborg	08,00	206
740	0	Struer	12,54	286	917	0	En station  H-omr.	05,18	194
745	0	Vejle	15,26	168	924	0	Sønderborg	10,00	228
745	145	En station  H-omr.	12,40	57	925	0	En station  H-omr.	07,30	271
745	0	all			932	0	Sønderborg	12,00	396
748	0	Struer	14,54	226	933	0	En station  H-omr.	09,19	198
753	0	Vejle	17,26	51	940	0	Sønderborg	14,00	583
753	153	En station  H-omr.	14,40	30	941	0	En station  H-omr.	11,18	209
753	453	Esbjerg	15,56	2	948	0	Sønderborg	16,00	200
756	0	Thisted	15,35	216	956	0	Sønderborg	18,00	147
757	0	Århus	19,18	49	957	0	En station  H-omr.	15,18	659
757	157	En station  H-omr.	15,40	79	964	0	Sønderborg	20,00	92
761	0	all			965	0	En station  H-omr.	17,18	472
761	0	Vejle	19,26	51	973	0	En station  H-omr.	19,18	187
761	161	En station  H-omr.	16,40	11	976	0	Sønderborg	22,00	18
764	0	all			981	0	En station  H-omr.	21,18	122
764	0	Struer	18,54	72	991	0	Odense	02,24	4
769	0	Vejle	21,26	60					
769	169	En station  H-omr.	18,40	22					
776	0	all							
776	0	Struer	21,54	30					
777	0	Fredericia	23,10	13					
777	177	En station  H-omr.	20,40	15					
791	0	all							
791	0	Fredericia	03,02	8					
804	0	Fredericia	06,26	970					
805	0	En station  H-omr.	01,40	26					
812	0	Esbjerg	07,48	197					
820	0	Esbjerg	09,48	114					
821	0	En station  H-omr.	06,18	395					
828	0	Esbjerg	11,48	248					
829	0	En station  H-omr.	08,30	211					
836	0	Esbjerg	13,48	472					
837	0	En station  H-omr.	10,18	224					
844	0	Esbjerg	15,48	329					
845	0	En station  H-omr.	12,18	283					
852	0	Esbjerg	17,48	166					
853	0	En station  H-omr.	14,18	554					
860	0	Esbjerg	19,48	139					

**Regionaltog**

Tognr.	Fra tognr.	Startstation	Tognr.	Fra tognr.	Startstation	Alg-tid	Talte pass.	Tognr.	Fra tognr.	Startstation	Alg-tid	Talte pass.
1204	0	Nykøbing Falster	07,17	304	2252	Nykøbing Falster	18,18	73	0	Nykøbing Falster	18,18	73
1208	0	Nykøbing Falster	08,15	195	2256	Nykøbing Falster	19,18	69	0	Nykøbing Falster	19,18	69
1212	0	Nykøbing Falster	09,19	71	2260	Nykøbing Falster	20,18	54	0	Nykøbing Falster	20,18	54
1216	0	Nykøbing Falster	10,19	151	2264	Nykøbing Falster	21,18	44	0	Nykøbing Falster	21,18	44
1220	0	Nykøbing Falster	11,19	125	2268	Nykøbing Falster	22,18	42	0	Nykøbing Falster	22,18	42
1221	0	En station   H-omr.	06,24	322	2269	En station   H-omr.	18,55	167	0	En station   H-omr.	18,55	167
1224	0	Gedser	11,48	112	2272	Nykøbing Falster	23,18	18	0	Nykøbing Falster	23,18	18
1225	0	En station   H-omr.	07,40	169	2273	En station   H-omr.	19,55	132	0	En station   H-omr.	19,55	132
1228	0	Nykøbing Falster	13,16	155	2277	En station   H-omr.	20,55	89	0	En station   H-omr.	20,55	89
1229	0	En station   H-omr.	08,44	75	2281	En station   H-omr.	21,55	49	0	En station   H-omr.	21,55	49
1232	0	Nykøbing Falster	14,19	227	2289	En station   H-omr.	23,55	33	0	En station   H-omr.	23,55	33
1233	0	En station   H-omr.	09,44	72	2380	Flensborg	20,40	72	0	Flensborg	20,40	72
1237	0	En station   H-omr.	10,35	92	2381	Vejle	07,19	71	0	Vejle	07,19	71
1241	0	En station   H-omr.	11,35	6	2388	Flensborg	09,11	3	0	Flensborg	09,11	3
1245	0	En station   H-omr.	12,35	148	2389	Fredericia	18,56	19	0	Fredericia	18,56	19
1249	0	En station   H-omr.	13,35	68	2414	Næstved	09,24	66	0	Næstved	09,24	66
1253	0	En station   H-omr.	14,35	260	2418	Næstved	10,24	24	0	Næstved	10,24	24
1512	0	Kalundborg	08,55	168	2422	Næstved	11,24	40	0	Næstved	11,24	40
1516	0	Kalundborg	09,55	73	2425	Roskilde	08,37	42	0	Roskilde	08,37	42
1520	0	Kalundborg	10,55	74	2426	Næstved	12,24	50	0	Næstved	12,24	50
1524	0	Kalundborg	11,55	159	2429	Roskilde	09,37	23	0	Roskilde	09,37	23
1528	0	Kalundborg	12,55	144	2430	Næstved	13,24	52	0	Næstved	13,24	52
1529	0	En station   H-omr.	08,39	69	2433	Roskilde	10,37	39	0	Roskilde	10,37	39
1532	0	Kalundborg	13,55	155	2434	Næstved	14,24	53	0	Næstved	14,24	53
1533	0	En station   H-omr.	09,41	45	2437	Roskilde	11,37	60	0	Roskilde	11,37	60
1537	0	En station   H-omr.	10,41	67	2438	Næstved	15,24	227	0	Næstved	15,24	227
1541	0	En station   H-omr.	11,41	111	2441	Roskilde	12,37	41	0	Roskilde	12,37	41
1545	0	En station   H-omr.	12,41	169	2442	Næstved	16,24	40	0	Næstved	16,24	40
1549	0	En station   H-omr.	13,41	272	2445	Roskilde	13,37	55	0	Roskilde	13,37	55
1553	0	En station   H-omr.	14,41	324	2446	Næstved	17,24	45	0	Næstved	17,24	45
2182	0	Flensborg	18,33	21	2449	Roskilde	14,37	101	0	Roskilde	14,37	101
2183	0	Fredericia	09,38	36	2450	Næstved	18,24	19	0	Næstved	18,24	19
2184	0	Flensborg	14,33	57	2453	Roskilde	15,37	94	0	Roskilde	15,37	94
2185	0	Fredericia	13,38	30	2454	Næstved	19,24	13	0	Næstved	19,24	13
2186	0	Flensborg	10,33	24	2457	Roskilde	16,37	83	0	Roskilde	16,37	83
2187	0	Fredericia	17,38	97	2458	Næstved	20,24	14	0	Næstved	20,24	14
2225	0	En station   H-omr.	07,55	52	2461	Roskilde	17,37	79	0	Roskilde	17,37	79
2229	0	En station   H-omr.	09,04	37	2462	Næstved	21,24	22	0	Næstved	21,24	22
2233	0	En station   H-omr.	10,04	63	2465	Roskilde	18,37	46	0	Roskilde	18,37	46
2237	0	En station   H-omr.	10,55	87	2466	Næstved	22,24	7	0	Næstved	22,24	7
2240	0	Nykøbing Falster	15,18	215	2469	Roskilde	19,37	17	0	Roskilde	19,37	17
2241	0	En station   H-omr.	11,55	29	2470	Næstved	23,24	4	0	Næstved	23,24	4
2244	0	Rødby Færge	15,52	153	2473	Roskilde	20,37	22	0	Roskilde	20,37	22
2245	0	En station   H-omr.	12,55	81	2477	Roskilde	21,37	28	0	Roskilde	21,37	28
2248	0	Nykøbing Falster	17,18	54	2481	Roskilde	22,37	22	0	Roskilde	22,37	22
2249	0	En station   H-omr.	13,55	107	2485	Roskilde	23,37	10	0	Roskilde	23,37	10



Tognr.	Fra tognr.	Startstation	Tognr.	Fra tognr.	Talte pass.	Tognr.	Fra tognr.	Startstation	Alg-tid	Talte pass.
2489	0	Roskilde	00,37	3	00,37	2772	0	Fredericia	22,20	11
2512	0	Holbæk	09,44	33	09,44	2777	0	Odense	22,34	18
2516	0	Holbæk	10,44	71	10,44	2781	0	Odense	23,34	12
2520	0	Holbæk	11,44	36	11,44	2819	0	Svendborg	07,40	156
2524	0	Holbæk	12,44	38	12,44	2822	0	Odense	08,50	54
2528	0	Holbæk	13,44	119	13,44	2823	0	Svendborg	08,40	87
2529	0	En station   Hømr.	08,34	70	08,34	2826	0	Odense	09,50	39
2532	0	Holbæk	14,44	97	14,44	2827	0	Svendborg	09,40	37
2533	0	En station   Hømr.	09,25	71	09,25	2830	0	Odense	10,50	24
2537	0	En station   Hømr.	10,25	37	10,25	2831	0	Svendborg	10,40	46
2541	0	En station   Hømr.	11,25	91	11,25	2834	0	Odense	11,50	39
2545	0	En station   Hømr.	12,25	118	12,25	2835	0	Svendborg	11,40	67
2549	0	En station   Hømr.	13,25	148	13,25	2838	0	Odense	12,50	87
2553	0	En station   Hømr.	14,25	274	14,25	2839	0	Svendborg	12,40	54
2702	0	Fredericia	04,45	24	04,45	2842	0	Odense	13,50	66
2706	0	Fredericia	05,47	66	05,47	2843	0	Svendborg	13,40	105
2709	0	Odense	05,45	29	05,45	2846	0	Odense	14,50	148
2710	0	Fredericia	06,33	261	06,33	2847	0	Svendborg	14,40	150
2712	0	Fredericia	07,13	135	07,13	2850	0	Odense	15,50	140
2713	0	Odense	06,34	115	06,34	2851	0	Svendborg	15,40	100
2714	0	Fredericia	07,47	210	07,47	2854	0	Odense	16,50	103
2715	0	Odense	07,12	116	07,12	2855	0	Svendborg	16,40	58
2716	0	Fredericia	08,47	44	08,47	2858	0	Odense	17,50	63
2717	0	Odense	07,34	114	07,34	2859	0	Svendborg	17,40	58
2720	0	Fredericia	09,47	49	09,47	2860	0	Odense	19,12	36
2721	0	Odense	08,34	34	08,34	2864	0	Odense	20,12	28
2724	0	Fredericia	10,47	45	10,47	2865	0	Svendborg	19,11	30
2725	0	Odense	09,34	22	09,34	2868	0	Odense	21,12	27
2728	0	Fredericia	11,47	28	11,47	2869	0	Svendborg	20,11	19
2729	0	Odense	10,34	22	10,34	2872	0	Odense	22,12	23
2732	0	Fredericia	12,47	55	12,47	2873	0	Svendborg	21,11	14
2733	0	Odense	11,34	32	11,34	2876	0	Odense	23,12	27
2736	0	Fredericia	13,47	104	13,47	2877	0	Svendborg	22,11	14
2737	0	Odense	12,34	56	12,34	2881	0	Svendborg	23,11	11
2740	0	Fredericia	14,47	110	14,47	3104	0	Århus	05,00	26
2741	0	Odense	13,34	92	13,34	3107	0	Fredericia	05,06	61
2744	0	Fredericia	15,47	90	15,47	3111	0	Fredericia	06,20	106
2745	0	Odense	14,34	131	14,34	3113	0	Århus	07,44	73
2748	0	Fredericia	16,47	60	16,47	3114	0	Ålborg	05,48	118
2749	0	Odense	15,34	125	15,34	3115	0	Padborg	05,31	171
2752	0	Fredericia	17,47	39	17,47	3117	0	Århus	08,48	21
2753	0	Odense	16,34	89	16,34	3118	0	Ålborg	06,47	140
2756	0	Fredericia	18,47	12	18,47	3120	0	Ålborg	07,48	62
2757	0	Odense	17,34	53	17,34	3141	0	Århus	15,44	72
2761	0	Odense	18,34	40	18,34	3146	0	Ålborg	13,48	46
2764	0	Fredericia	20,47	17	20,47	3151	0	Århus	16,44	85
2765	0	Odense	19,34	21	19,34	3152	0	Ålborg	14,48	51
2769	0	Odense	20,34	22	20,34	3153	0	Århus	17,52	60

Tognr.	Fra tognr.	Startstation	Alg-tid	Talte pass.	Tognr.	Fra tognr.	Startstation	Alg-tid	Talte pass.
3156	0	Frederikshavn	14.52	313	3480	0	Struer	21.30	31
3160	0	Aalborg	16.50	48	3502	0	Homstet	04.46	9
3166	0	Aalborg	17.50	29	3503	0	Aarhus	05.23	2
3401	0	Herning	05.59	42	3505	0	Aarhus	05.55	17
3405	0	Herning	07.03	59	3506	0	Grenaa	05.00	46
3405	3905	Aarhus	05.06	32	3507	0	Aarhus	06.38	13
3406	0	Esbjerg	04.47	15	3510	0	Fyomgard	06.10	40
3407	0	Herning	08.02	19	3511	0	Aarhus	07.42	35
3414	0	Struer	05.28	37	3511	3111	Fredericia	06.20	65
3417	0	Herning	10.30	43	3512	0	I alt	100	
3417	3917	Aarhus	08.47	15	3512	0	Grenaa	06.14	183
3417	0	I alt	08.14	21	3513	0	Aarhus	08.14	21
3420	0	Skjern	07.55	25	3514	0	Homstet	07.15	53
3424	0	Struer	07.39	21	3515	0	Aarhus	08.42	43
3425	0	Herning	12.30	120	3515	3115	Padborg	05.31	43
3425	3925	Aarhus	10.47	20	3516	0	I alt	86	
3432	0	Struer	09.30	42	3517	0	Aarhus	09.14	12
3433	0	Herning	13.45	43	3518	0	Homstet	07.59	114
3433	3733	Fredericia	11.48	14	3519	0	Aarhus	09.44	4
3437	0	Herning	14.27	86	3521	0	Aarhus	10.14	24
3439	0	Herning	15.45	73	3522	0	Homstet	08.32	46
3439	3939	Aarhus	14.22	18	3523	0	Aarhus	10.44	15
3440	0	Struer	11.30	86	3525	0	Aarhus	11.14	61
3441	0	Herning	16.27	71	3526	0	Grenaa	08.41	52
3441	3941	Aarhus	14.47	47	3527	0	Aarhus	11.44	27
3446	0	Skjern	14.23	25	3528	0	Homstet	09.59	23
3447	0	Aarhus	16.21	340	3530	0	Homstet	10.29	15
3448	0	Struer	13.30	100	3531	0	Aarhus	12.44	13
3449	0	Herning	18.27	20	3532	0	Grenaa	10.11	49
3449	3949	Aarhus	16.47	20	3533	0	Aarhus	13.14	28
3454	0	Skjern	16.23	13	3535	0	Aarhus	13.44	19
3456	0	Struer	15.30	54	3536	0	Homstet	11.59	19
3456	4656	Struer	14.35	10	3537	0	Aarhus	14.14	130
3457	0	Herning	20.30	38	3539	0	Aarhus	14.50	62
3457	3957	Aarhus	18.47	15	3540	0	Grenaa	12.09	55
3464	0	Struer	17.30	75	3542	0	Homstet	13.29	17
3465	0	Herning	22.30	25	3543	0	Aarhus	15.50	62
3465	3965	Aarhus	20.47	9	3544	0	Skodstrup	14.15	28
3472	0	Struer	19.30	50	3546	0	Grenaa	13.50	52
3472	0	I alt	19.30	34	3545	0	Aarhus	16.20	163

Tognr.	Fra tognr.	Startstation	Fra tognr.	Tognr.	Talte pass.	Fra tognr.	Startstation	Fra tognr.	Tognr.
3547	0	Aarhus	3715	53	16,50	0	Fredericia	0	3547
3548	0	Homstet	3716	22	15,05	0	Struer	0	41
3549	0	Aarhus	3717	81	17,20	0	Fredericia	0	117
3550	0	Homstet	3720	24	15,35	0	Struer	0	112
3551	0	Aarhus	3721	38	17,50	0	Fredericia	0	33
3552	0	Homstet	3724	30	16,05	0	Vejle	0	11
3553	0	Aarhus	3725	85	18,20	0	Fredericia	0	26
3554	0	Grenaa	3728	71	15,50	0	Herning	0	76
3556	0	Homstet	3729	16	17,05	0	Fredericia	0	10
3557	0	Aarhus	3732	14	19,20	0	Vejle	0	10
3558	0	Homstet	3733	15	17,35	0	Fredericia	0	54
3561	0	Aarhus	3736	69	20,20	0	Herning	0	94
3562	0	Grenaa	3737	42	17,50	0	Fredericia	0	5
3565	0	Aarhus	3740	28	21,28	0	Vejle	0	13
3566	0	Grenaa	3741	45	18,50	0	Fredericia	0	164
3569	0	Aarhus	3742	29	22,39	0	Vejle Sygehus	0	48
3570	0	Grenaa	3744	39	19,52	0	Herning	0	158
3573	0	Aarhus	3745	10	23,28	0	Fredericia	0	18
3574	0	Skodstrup	3747	14	21,59	0	Holstebro	0	17
3578	0	Grenaa	3749	40	21,54	0	Fredericia	0	138
3584	0	Grenaa	3750	9	00,05	0	Struer	0	136
3597	0	Aarhus	3753	6	04,23	0	Fredericia	0	16
3599	0	Aarhus	3754	1	04,52	0	Vejle	0	27
3601	0	Fredericia	3756	11	04,19	0	Struer	0	9
3605	0	Fredericia	3757	45	05,28	0	Fredericia	0	47
3606	0	Esbjerg	3758	28	04,55	0	Struer	0	48
3607	0	Fredericia	3761	53	05,51	0	Fredericia	0	3
3609	0	Fredericia	3762	494	06,20	0	Vejle	0	6
3610	0	Varde	3764	194	05,57	0	Vejle	0	6
3611	0	Fredericia	3766	49	07,09	0	Struer	0	38
3612	0	Lunderskov	3769	26	07,49	0	Fredericia	0	12
3613	0	Aarhus	3776	204	06,16	0	Struer	0	34
3614	0	Varde	3801	118	06,55	0	Skive	0	5
3636	0	Kolding	3805	44	14,17	0	Aarhus	0	139
3643	0	Fredericia	3807	65	14,36	0	Aarhus	0	208
3644	0	Esbjerg	3811	136	15,22	0	Randers	0	47
3647	0	Fredericia	3812	85	15,36	0	Struer	0	30
3648	0	Esbjerg	3813	7	16,25	0	Aarhus	0	80
3648	5648	Tender	3814	18	14,32	0	Struer	0	38
3648	0	lalt	3817	25	09,18	0	Aarhus	0	52
3651	0	Fredericia	3818	36	16,42	0	Struer	0	103
3703	0	Herning	3820	17	05,51	0	Struer	0	111
3705	0	Fredericia	3821	140	05,15	0	Aarhus	0	46
3707	0	Herning	3822	154	06,55	0	Viborg	0	15
3709	0	Fredericia	3824	245	05,57	0	Hurup Thy	0	171
3711	0	Herning	3825	166	07,57	0	Aarhus	0	68
3712	0	Herning	3829	150	06,25	0	Aarhus	0	101
3714	0	Herning	3832	75	06,49	0	Struer	0	56

Tognr.	Fra tognr.	Startstation	Tognr.	Fra tognr.	Talte pass.	Alg-tid	Startstation	Fra tognr.	Talte pass.
3836	0	Struer	10.41	69	3944	0	Herning	13.52	163
3839	0	Ahus	14.18	236	3945	0	Ahus	15.47	342
3840	0	Struer	11.41	87	3948	0	Struer	13.54	218
3841	0	Ahus	15.18	136	3949	0	Ahus	16.47	160
3844	0	Struer	12.42	104	3950	0	Herning	15.16	84
3845	0	Ahus	16.18	88	3951	0	Ahus	17.21	49
3848	0	Struer	13.41	176	3952	0	Herning	15.52	149
3849	0	Ahus	17.18	62	3953	0	Ahus	17.47	121
3850	0	Viborg	14.49	26	3954	0	Thisted	13.57	274
3852	0	Thisted	13.15	155	3956	0	Herning	16.52	90
3853	0	Ahus	18.18	65	3957	0	Ahus	18.47	97
3856	0	Struer	15.20	77	3960	0	Herning	17.52	75
3858	0	Struer	15.41	82	3963	0	Ahus	20.17	26
3860	0	Struer	16.41	102	3964	0	Holstebro	16.24	94
3864	0	Thisted	16.17	99	3965	0	Ahus	20.47	54
3865	0	Ahus	21.18	106	3968	0	Herning	19.52	45
3868	0	Thisted	17.19	109	3969	0	Ahus	21.47	33
3869	0	Ahus	22.18	29	3973	0	Ahus	22.47	30
3876	0	Struer	20.41	61	3976	0	Struer	20.54	42
3884	0	Struer	22.41	30	3980	0	Herning	22.52	15
3905	0	Ahus	05.06	50	4108	0	Ringsted	08.23	47
3907	0	Ahus	05.55	165	4114	0	Odense	04.39	224
3908	0	Herning	04.59	45	4115	0	En station   H-omr.	05.59	12
3909	0	Ahus	06.42	226	4118	0	Fredericia	04.51	398
3910	0	Herning	05.40	62	4122	0	Ringsted	06.46	237
3911	0	Ahus	07.09	162	4123	0	En station   H-omr.	06.37	69
3913	0	Ahus	07.47	128	4124	0	Fredericia	05.17	832
3914	0	Struer	05.06	219	4128	0	Fredericia	05.42	670
3916	0	Struer	05.51	327	4129	0	En station   H-omr.	07.01	1
3917	0	Ahus	08.47	91	4132	0	Ringsted	07.19	180
3918	0	Herning	07.15	111	4136	0	Slagelse	08.38	82
3920	0	Struer	07.04	330	4140	0	Slagelse	16.44	34
3921	0	Ahus	09.47	113	4150	0	Ringsted	17.55	3
3922	0	Herning	08.24	9	4151	0	En station   H-omr.	16.23	33
3924	0	Struer	07.44	166	4152	0	Ringsted	18.55	2
3925	0	Ahus	10.47	72	4155	0	En station   H-omr.	14.54	221
3927	0	Ahus	11.15	18	4159	0	En station   H-omr.	15.54	27
3928	0	Herning	09.52	81	4163	0	En station   H-omr.	16.54	41
3929	0	Ahus	11.47	156	4169	0	En station   H-omr.	17.54	76
3932	0	Struer	09.54	95	4185	0	En station   H-omr.	22.55	29
3933	0	Ahus	12.47	136	4204	0	Radby Færge	04.22	205
3936	0	Herning	11.52	99	4206	0	Radby Færge	06.00	10
3937	0	Ahus	13.47	284	4207	0	Nykøbing Fælster	05.03	2
3939	0	Ahus	14.22	81	4208	0	Nykøbing Fælster	05.25	216
3940	0	Struer	11.54	131	4210	0	Nykøbing Fælster	05.56	370
3941	0	Ahus	14.47	166	4212	0	Nykøbing Fælster	06.09	255
3942	0	Herning	13.24	49	4213	0	Næstved	05.59	41
3943	0	Ahus	15.22	81	4216	0	Radby Færge	07.29	120

Tognr.	Fra tognr.	Startstation	Fra tognr.	Tognr.	Talte pass.	Fra tognr.	Startstation	Fra tognr.	Tognr.	Talte pass.
4217	0	En station   H-omr.	4226	59	05,24	0	Næstved	0	4217	100
4218	0	Nykøbing Fabster	4453	354	06,53	0	Roskilde	0	4218	47
4219	0	En station   H-omr.	4455	86	06,55	0	En station   H-omr.	0	4219	83
4221	0	Næstved	4457	236	06,59	0	En station   H-omr.	0	4221	59
4226	0	Vordingborg	4504	122	07,23	0	Kalundborg	0	4226	42
4234	0	Næstved	4508	47	09,10	0	Kalundborg	0	4234	138
4238	0	Vordingborg	4512	36	09,51	0	Kalundborg	0	4238	318
4242	0	Vordingborg	4513	25	10,51	0	En station   H-omr.	0	4242	27
4246	0	Vordingborg	4514	27	11,51	0	Kalundborg	0	4246	675
4250	0	Vordingborg	4516	48	12,51	0	Kalundborg	0	4250	13
4253	0	En station   H-omr.	4517	226	14,20	0	En station   H-omr.	0	4253	14
4254	0	Næstved	4518	46	14,10	0	Kalundborg	0	4254	380
4255	0	En station   H-omr.	4519	277	15,07	0	Holbæk	0	4255	170
4256	0	Rødby Færges	4520	2	18,37	0	Holbæk	0	4256	251
4257	0	En station   H-omr.	4521	222	15,23	0	En station   H-omr.	0	4257	138
4258	0	Vordingborg	4524	120	14,51	0	Kalundborg	0	4258	831
4259	0	En station   H-omr.	4525	411	16,20	0	En station   H-omr.	0	4259	118
4261	0	En station   H-omr.	4528	190	16,43	0	Kalundborg	0	4261	332
4263	0	En station   H-omr.	4532	247	17,20	0	Kalundborg	0	4263	127
4264	0	Nykøbing Fabster	4538	75	15,44	0	Holbæk	0	4264	17
4265	0	En station   H-omr.	4555	127	17,23	0	En station   H-omr.	0	4265	231
4267	0	En station   H-omr.	4557	103	18,20	0	En station   H-omr.	0	4267	317
4269	0	En station   H-omr.	4559	37	18,25	0	En station   H-omr.	0	4269	448
4289	0	Ringsted	4561	16	00,13	0	En station   H-omr.	0	4289	276
4306	0	Kolding	4563	4	04,51	0	En station   H-omr.	0	4306	179
4309	0	Fredericia	4565	71	06,30	0	En station   H-omr.	0	4309	142
4315	0	Fredericia	4567	57	05,43	0	En station   H-omr.	0	4315	85
4316	0	Padborg	4569	5	08,20	0	En station   H-omr.	0	4316	129
4324	0	Padborg	4571	5	10,20	0	En station   H-omr.	0	4324	160
4332	0	Padborg	4601	5	12,20	0	Esbjerg	0	4332	127
4333	0	Tinglev	4602	5	12,38	0	Varde	0	4333	4
4339	0	Fredericia	4604	18	13,42	0	Struer	0	4339	6
4340	0	Padborg	4605	6	14,20	0	Esbjerg	0	4340	26
4346	0	Padborg	4606	54	15,34	0	Holstebro	0	4346	26
4353	0	Fredericia	4607	37	16,32	0	Skjern	0	4353	29
4356	0	Padborg	4608	3	18,20	0	Ølgod	0	4356	173
4361	0	Tinglev	4611	5	20,39	0	Esbjerg	0	4361	4
4364	0	Padborg	4612	4	20,20	0	Varde	0	4364	113
4374	0	Sønderborg	4613	4	23,36	0	Esbjerg	0	4374	61
4410	0	Næstved	4614	10	04,18	0	Varde	0	4410	14
4413	0	Roskilde	4616	28	05,30	0	Ringkøbing	0	4413	70
4414	0	Næstved	4617	24	05,01	0	Esbjerg	0	4414	19
4416	0	Nykøbing Fabster	4618	127	05,09	0	Struer	0	4416	54
4417	0	Roskilde	4619	166	06,23	0	Esbjerg	0	4417	6
4418	0	Nykøbing Fabster	4620	100	05,37	0	Varde	0	4418	17
4420	0	Næstved	4621	153	06,53	0	Esbjerg	0	4420	11
4421	0	Roskilde	4622	96	07,29	0	Holstebro	0	4421	75
4422	0	Nykøbing Fabster	4625	154	06,18	0	Esbjerg	0	4422	65

Tognr.	Fra tognr.	Startstation	Alg-tid	Talte pass.	Tognr.	Fra tognr.	Startstation	Alg-tid	Talte pass.
4626	0	Ringkøbing	09.15	32	4695	0	Esbjerg	05.19	2
4627	0	Esbjerg	12.00	21	4697	0	Esbjerg	06.00	22
4629	0	Esbjerg	12.30	31	4698	0	Struer	08.13	9
4631	0	Esbjerg	13.00	12	4699	0	Ølgod	06.58	58
4632	0	Varde	11.28	52	4705	0	Struer	05.57	225
4633	0	Esbjerg	13.30	98	4709	0	Struer	08.02	15
4634	0	Ringkøbing	08.04	17	4713	0	Ahus	07.18	153
4635	0	Esbjerg	14.00	13	4721	0	Struer	11.24	26
4636	0	Ringkøbing	11.25	18	4724	0	Thisted	07.36	31
4637	0	Esbjerg	14.30	155	4732	0	Thisted	09.30	30
4638	0	Holstebro	08.33	4	4737	0	Ahus	13.18	210
4639	0	Esbjerg	15.00	43	4740	0	Thisted	11.27	35
4640	0	Varde	13.28	39	4753	0	Struer	19.29	16
4641	0	Esbjerg	15.30	107	4754	0	Thisted	14.45	58
4642	0	Ølgod	13.28	27	4755	0	Hurup Thy	15.25	11
4643	0	Esbjerg	16.00	28	4780	0	Thisted	21.14	12
4643	3643	Fredericia	14.36	13	4788	0	Thisted	22.36	2
4644	0	Ringkøbing	13.25	67	5022	0	Odense	08.30	9
4645	0	Esbjerg	16.30	69	5023	0	Ringø	09.16	22
4646	0	Varde	14.58	37	5026	0	Odense	09.30	6
4647	3647	Fredericia	15.36	29	5030	0	Odense	10.30	9
4647	0	Esbjerg	17.00	10	5027	0	Ringø	10.16	21
4648	0	Struer	12.39	140	5034	0	Odense	11.30	12
4649	0	Esbjerg	17.30	45	5035	0	Ringø	12.16	26
4650	0	Varde	15.58	21	5038	0	Odense	12.30	13
4652	0	Ringkøbing	15.25	85	5039	0	Ringø	13.16	17
4653	0	Esbjerg	18.30	22	5042	0	Odense	13.30	36
4654	0	Varde	16.58	2	5043	0	Ringø	14.16	33
4656	0	Struer	14.35	112	5046	0	Odense	14.30	53
4657	0	Esbjerg	19.30	27	5047	0	Ringø	15.16	21
4658	0	Varde	17.58	6	5049	0	Svendborg	15.08	42
4660	0	Ringkøbing	17.25	29	5050	0	Odense	15.30	41
4661	0	Esbjerg	20.30	3	5051	0	Ringø	16.16	17
4662	0	Varde	11.58	11	5053	0	Svendborg	16.08	28
4663	0	Holstebro	15.34	50	5054	0	Odense	16.30	36
4664	0	Varde	12.58	12	5055	0	Ringø	17.16	15
4665	0	Esbjerg	21.30	27	5058	0	Odense	17.30	33
4666	0	Varde	19.28	8	5059	0	Ringø	18.16	20
4670	0	Ringkøbing	19.25	17	5062	0	Odense	18.30	21
4673	0	Esbjerg	23.30	7	5063	0	Ringø	19.11	8
4674	0	Varde	21.28	4	5106	0	Odense	04.59	7
4676	0	Ringkøbing	21.25	20	5109	0	Svendborg	04.40	13
4682	0	Skjern	23.08	4	5110	0	Odense	05.31	12
4687	0	Esbjerg	08.09	57	5111	0	Svendborg	05.23	23
4689	0	Vemb	05.03	1	5112	0	Odense	06.06	5
4693	0	Esbjerg	05.03	175	5113	0	Svendborg	06.03	19



Tognr.	Fra tognr.	Startstation	Tognr.	Fra tognr.	Talte pass.	Tognr.	Fra tognr.	Startstation	Tognr.	Fra tognr.	Talte pass.
5114	0	Odense	180	5556	0	0	0	Kalundborg	19,55	22	19,55
5115	0	Svendborg	149	5562	0	0	0	Kalundborg	20,59	32	20,59
5116	0	Odense	153	5564	0	0	0	Holbæk	22,44	18	22,44
5117	0	Svendborg	185	5568	0	0	0	Kalundborg	22,59	30	22,59
5118	0	Odense	84	5573	0	0	0	En station   H-omr.	19,25	75	19,25
5119	0	Årslev	46	5577	0	0	0	En station   H-omr.	20,25	84	20,25
5201	0	Hobro	219	5581	0	0	0	En station   H-omr.	21,25	18	21,25
5205	0	Aalborg	177	5585	0	0	0	En station   H-omr.	22,25	58	22,25
5205	105	Åhus	392	5589	0	0	0	En station   H-omr.	23,25	14	23,25
5207	0	Åhus	169	5603	0	0	0	En station   H-omr.	00,25	20	00,25
5207	3107	Fredericia	48	5604	0	0	0	Ribe	05,15	5	05,15
5209	0	Aalborg	73	5607	0	0	0	Esbjerg	05,54	9	05,54
5217	0	Aalborg	52	5609	0	0	0	Esbjerg	06,17	156	06,17
5217	3117	Åhus	11	5610	0	0	0	Ribe	05,41	24	05,41
5222	0	Frederikshavn	310	5613	0	0	0	Esbjerg	07,02	127	07,02
5225	0	Aalborg	139	5614	0	0	0	Tønder	07,32	42	07,32
5226	0	Frederikshavn	56	5615	0	0	0	Esbjerg	08,02	111	08,02
5228	0	Frederikshavn	108	5616	0	0	0	Ribe	07,16	182	07,16
5231	0	Aalborg	52	5618	0	0	0	Tønder	06,55	182	06,55
5233	0	Aalborg	179	5619	0	0	0	Esbjerg	09,02	44	09,02
5235	0	Hjørring	20	5620	0	0	0	Hviding	08,06	40	08,06
5236	0	Frederikshavn	73	5622	0	0	0	Ribe	08,51	17	08,51
5237	0	Aalborg	99	5623	0	0	0	Esbjerg	10,02	21	10,02
5239	0	Åhus	231	5624	0	0	0	Tønder	08,30	52	08,30
5241	0	Aalborg	144	5627	0	0	0	Esbjerg	11,02	71	11,02
5244	0	Frederikshavn	78	5628	0	0	0	Tønder	09,32	54	09,32
5249	0	Aalborg	77	5631	0	0	0	Esbjerg	12,02	96	12,02
5252	0	Frederikshavn	208	5632	0	0	0	Tønder	10,32	48	10,32
5257	157	En station   H-omr.	93	5636	0	0	0	Tønder	11,32	43	11,32
5258	0	Hjørring	35	5639	0	0	0	Esbjerg	14,02	83	14,02
5260	0	Frederikshavn	111	5640	0	0	0	Tønder	12,32	170	12,32
5262	0	Hjørring	32	5641	0	0	0	Esbjerg	14,32	77	14,32
5268	0	Frederikshavn	65	5643	0	0	0	Esbjerg	15,02	127	15,02
5276	0	Frederikshavn	30	5644	0	0	0	Tønder	13,31	221	13,31
5293	0	Aalborg	72	5645	0	0	0	Esbjerg	15,32	51	15,32
5406	0	Næstved	94	5646	0	0	0	Ribe	14,51	39	14,51
5432	0	Næstved	95	5647	0	0	0	Esbjerg	16,02	101	16,02
5451	0	Roskilde	76	5648	0	0	0	Tønder	14,32	109	14,32
5536	0	Kalundborg	395	5649	0	0	0	Esbjerg	16,32	36	16,32
5540	0	Kalundborg	127	5650	0	0	0	Ribe	15,51	46	15,51
5544	0	Kalundborg	75	5651	0	0	0	Esbjerg	17,02	66	17,02
5548	0	Kalundborg	67	5652	0	0	0	Tønder	15,32	104	15,32
5552	0	Kalundborg	67	5654	0	0	0	Ribe	16,51	26	16,51

Tognr.	Fra tognr.	Startstation	Afg- tid	Talte pass.
5655	0	Esbjerg	18.02	32
5656	0	Tønder	16.32	62
5658	0	Ribe	17.51	3
5659	0	Esbjerg	19.02	61
5660	0	Tønder	17.32	72
5664	0	Tønder	18.32	36
5667	0	Esbjerg	21.02	22
5670	0	Ribe	18.51	2
5672	0	Tønder	20.32	41
5675	0	Esbjerg	23.02	8
5680	0	Tønder	22.32	10
9970	0	Tølløse	16.35	4
9971	0	Tølløse	18.35	3
9972	0	Tølløse	20.30	4
9973	0	Ringkøbing	14.44	20
9974	0	Lilborg	05.40	5
9976	0	Struer	05.15	16
9977	0	Hurup Thy	07.39	13
9978	0	Struer	14.26	39
9979	0	Struer	16.30	26
9983	0	Struer	17.25	22
9985	0	Thisted	06.54	13
9986	0	Thisted	12.30	21
9987	0	Hurup Thy	15.25	4
9988	0	Thisted	19.00	13
9990	0	Holstebro	14.30	9







## **Vesttælling 2001 Bilag 3**



## OD mellem alle stationer

Den følgende tabel på i alt 64 sider omfatter 199 stationer og privatbanestrækninger uden for hovedstadsområdet og hovedstadsområdet. Den er opdelt i grupper på 25, således at der på hver side er angivet antal rejser mellem 25 x 25 stationer.

Stationerne er angivet i nummerorden, omfattende:

Gruppe1: stationsnumre 1-86  
 Gruppe2: stationsnumre 87-172  
 Gruppe3: stationsnumre 174-214  
 Gruppe4: stationsnumre 215-280  
 Gruppe5: stationsnumre 281-423  
 Gruppe6: stationsnumre 424-551  
 Gruppe7: stationsnumre 552-793  
 Gruppe8: stationsnumre 807-850  
 samt hovedstadsområdet (900) og privatbanestrækninger.

Der er tabelleret 109.905 rejser fordelt inden for grupperne, som vist i tabel 1. Nederst i venstre hjørne på hver side er angivet hvilke rejser siden indeholder (fra gruppe til gruppe).

Tabel B3.1 Antal rejse relationer inden for og mellem grupperne på de følgende sider.

Frak	Gruppe 1	Gruppe 2	Gruppe 3	Gruppe 4	Gruppe 5	Gruppe 6	Gruppe 7	Gruppe 8	I alt
Gruppe 1	19.472	1.317	648	2.281	602	1.906	234	3.415	29.875
Gruppe 2	1.267	1.444	302	24	45	79	34	271	3.466
Gruppe 3	492	348	3.895	1.190	449	67	11	192	6.645
Gruppe 4	1.957	21	1.525	4.538	1.139	289	84	486	10.039
Gruppe 5	617	41	413	1.210	1.273	216	9	147	3.926
Gruppe 6	1.795	81	51	242	156	5.980	1.752	3.343	13.400
Gruppe 7	245	18	17	46	14	1.750	4.621	9.921	16.632
Gruppe 8	3.216	219	160	451	104	3.211	9.788	8.774	25.924
I alt	29.059	3.489	7.011	9.982	3.781	13.498	16.533	26.551	109.905



