

Generel beskrivelse af

SCR
STATENS CENTRALE REGNSKAB

august 1979

Bevillings- og standardkontiene samt beholdningskontiene vil i SCR altid være på 4 cifre, hvoraf 3. og 4. ciffer enten vil være angivet med oo eller være udfyldt med oplysnin- ger om:

- De i bevillingslovene anførte løbenumre under konti for tilskud, anlægs- og kapital- udgifter/-indtægter m.v.
- De i anmærkninger til bevillingslovene an- førte løbenumre til angivelse af tilfælde, hvor en standardkonto er benyttet flere gange med forskellige benævnelser.
- De i SCR for beholdningskontiene anvendte "bundne specificationskonti". Disse konti skal benyttes af alle institutioner, idet de tilgodeser en række behov for udarbejdelse af tværgående økonomiske oversigter og statistikker vedrørende statens aktiver og passiver.

Bevillings- og standardkonti samt beholdningskonti

Bevillings- og standardkontiene samt beholdningskontiene opdeles på underkonti efter følgende principper:

Underkonti

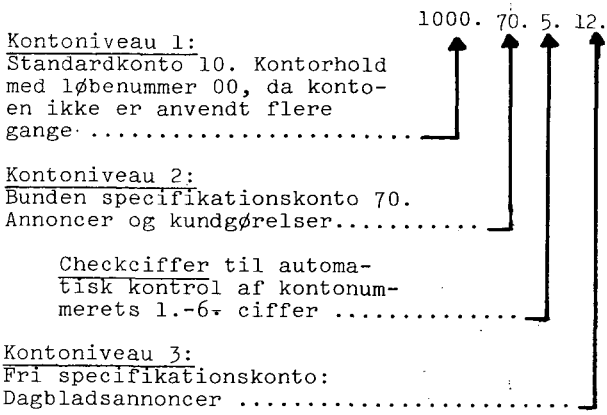
- Kontiene vedrørende driftsudgifter og -ind- tægter (kontiene 01-49) samt visse kapital- udgifts- og indtægtskonti opdeles i 2-cif- rede "bundne specificationskonti". Disse konti skal benyttes af alle institutioner og tilgodeser udarbejdelsen af tværgående økonomiske oversigter og statistikker ved- vedrørende statens udgifter og indtægter. Endvidere danner de grundlag for beregningen af pris- og lønændringer (PL).
- De øvrige konti opdeles i underkonti under hensyntagen til institutionernes individu- elle behov.

Underkontiene kan opdeles i såkaldte frie specifikationskonti, såfremt institutionerne må- te have behov for en sådan specifikation.

Frie specificati- onskonti

Nedenfor er vist eksempel på en konto, oprettet i overensstemmelse med førnævnte principper:

Eksempel på en konto



Vedrørende en nærmere redegørelse for kontoplanens opbygning henvises til den af Statsregnskabsafdelingen udsendte Kontoplan for SCR.

En institutions indrapportering til bevillingsregnskabet og registreringen i dette sker på "konteringsniveau", d.v.s. på underkontiene eller på de frie specifikationskonti, såfremt sådanne er oprettet.

Konteringsniveau

Som supplement til denne registrering vil der automatisk i edb-systemet blive oprettet "sumkonti" på overliggende kontoniveauer. Disse konti finder efter behov anvendelse ved løbende udtræk af oplysninger fra systemet vedrørende kontienes ialtbeløb.

Bevillingsregnskabets konti oprettes ved institutionernes tilslutning til SCR og i øvrigt løbende, såfremt der opstår behov for nye konti. Institutionerne vil i finansårets løb have mulighed for at nedlægge regnskabskonti samt at foretage ændringer i kontienes specifikationsgrad.

Vedligeholdelse af kontoplanen

2.2.3 Registrering af bevillinger.

Oversigt over
bevillinger

Registreringen af bevillinger sker med følgende opdeling:

- a) Finanslovbevillinger, d.v.s. bevillinger, der gives i den årlige finanslov med tilhørende anmærkninger.
- b) Omflytninger, d.v.s. overførsel mellem standardkonti inden for bevillingen "Driftsudgifter" (kontiene 01-39) i det omfang, budgetvejledningens regler hjemler ret her-til.
- c) Aktstykker m.v., d.v.s. dispositioner på forventet efterbevilling. Disse omfatter:
 - Dispositioner direkte på forventet efterbevilling.
 - Dispositioner med forudgående tilslutning fra Budgetdepartementet (eksempelvis genbevillinger).
 - Dispositioner på forventet efterbevilling med Finansudvalgets tilslutning.
 - Omflytninger mellem standardkonti, der er foretaget med tilslutning fra Finansudvalget eller Finansministeriet efter de i Budgetvejledning 1979, afsnit 83.23, givne regler.
- d) Tillægsbevillinger, d.v.s. bevillinger, som efterbevilles i den årlige tillægsbevillingslov med tilhørende anmærkninger. Registreringen omfatter dels tillægsbevillinger, dels pris- og lønreguleringer.

Når tillægsbevillingsbeløbene for samtlige institutioner forventes at være indrapporteret til systemet, udgår oplysninger om aktstykker m.v. ved beregning af ialtbevilling pr. konto.

Finanslovbevillinger registreres ved finansårets begyndelse, medens registreringen af omflytninger og aktstykker m.v. sker i årets løb. Tillægsbevillingerne registreres, når institutionernes bidrag er udarbejdet og foreløbigt godkendt af ressortministeriet. Endelig indlæsning af tillægsbevillingerne sker, når tillægsbevillingsloven er vedtaget.

Tidspunkt for registrering af bevillinger

2.2.4 Registrering af udgifter og indtægter.

Registrering af udgifter og indtægter

Registreringen af udgifter og indtægter på udgifts-/indtægtskontiene sker løbende og gennemføres normalt forud for registreringen af de til udgifterne/indtægterne knyttede betalinger (jfr. afsnit 2.4 og 2.5).

Ved registreringen sondres efter behov mellem posteringer, der ønskes medtaget i indeværende måned, og posteringer, der først skal fremgå af regnskaberne for kommende måned. En sådan "periodisering" af udgifter/indtægter har bl.a. betydning ved registrering af lønninger for bagud- og forudlønnet personale.

2.2.5 Registrering af dispositioner.

Registrering af dispositioner

Ved dispositioner forstås aftaler og andre forpligtelser, som på et senere tidspunkt giver anledning til afholdelse af udgifter. Som eksempel kan nævnes aftaler om køb af materiel samt afgivne tilsagn om ydelse af tilskud og lån.

Dispositionsbeløbene registreres på regnskabskontiene i bevillingsregnskabet (og eventuelt på kontiene i de interne regnskaber).

Registreringen, der har til formål at styrke kontrollen med forbruget af bevillinger, foretages normalt på aftaletidspunktet, d.v.s. det tidspunkt, hvor institutionerne bliver juridisk forpligtet af aftalerne. En registrering på et tidligere tidspunkt af foreløbige dispositioner (:reservationer) kan dog gennemføres efter nærmere aftale med Statsregnskabsafdelingen, såfremt en sådan registrering er ønskelig af hensyn til institutionernes økonomiske styring.

Institutionernes indrapportering af oplysninger om indgåede og afviklede dispositioner sker enten løbende i takt med indgåelse/afvikling af forpligtelserne eller periodisk (månedligt) med summariske beløb. Ved indrapporteringen kan om ønskes foretages en periodisering af dispositionerne.

Ved registreringen sondres mellem:

- a) Dispositioner vedrørende indeværende finansår.
- b) Dispositioner vedrørende kommende finansår.
- c) Garantier.

Dispositioner vedrørende indeværende finansår, d.v.s. dispositioner, der påregnes at medføre udgifter i finansåret, registreres på bevillingsregnskabet's udgiftskonti. Dispositionsregistreringen supplerer de på kontiene registrerede oplysninger om bevillinger, udgifter samt restbevilling.

Dispositioner
vedr. indevæ-
rende finansår

Dispositionerne medtages på SCRs uddata som vist i nedenstående eksempel:

Konto	Regnskab år-til-dato saldo	Bevilling		Disposi- tioner
		Talt- bevilling	Rest- bevilling	
	kr.	kr.	kr.	1000 kr.
2000.11.7	5.000	20.000	15.000	2

Af eksemplet fremgår, at institutionen råder over 15.000 kr. ÷ 2.000 kr. = 13.000 kr. til indgåelse af nye aftaler. Hertil kommer dog eventuelle prisreguleringsbeløb, jfr. afsnit 2.2.6.

Dispositionsregistreringen er obligatorisk, for så vidt angår større materielanskaffelser, større reparations- og vedligeholdelsesarbejder på bygninger og lokaler, bygge- og anlægsarbejder og ejendoms erhvervelser samt afgivne tilsagn om tilskud og lån.

Institutionerne har mulighed for at undlade den obligatoriske registrering, såfremt dispositionen udgør et mindre beløb eller forventes afviklet inden udskrivningen af de periodiske bevillingsregnskaber.

Registrering af dispositioner på andre udgifts-konti kan foretages under hensyntagen til institutionernes individuelle behov.

I tekstanmærkninger til de årlige bevillingslove og i særlige love m.v. kan være optaget bestemmelser, som bemyndiger en institution til at foretage dispositioner med virkning i kommende finansår. Sådanne dispositioner kan ifølge Budgetvejledning 1979 forekomme i forbindelse med:

- Bygge- og anlægsarbejder.
- Afgivelse af tilsagn om tilskud.
- Afgivelse af tilsagn om udlån.

I SCR registreres dispositioner vedrørende kommende finansår på bevillingsregnskabet under konto 98. Efter behov opdeles kontiene på finansår i overensstemmelse med de givne dispositionsbemyndigelser.

Registreringen omfatter dels beløbsrammer, der angiver maksimumbeløb for indgåelse af dispositioner, dels oplysninger om bindende dispositioner, jfr. nedenstående eksempel:

Beløbsramme	5.000.000 kr.
÷ bindende dispositioner ...	1.500.000 "
Restbevilling	<u>3.500.000 kr.</u>

Ifølge tekstanmærkninger til de årlige bevillingslove eller ved særlige love m.v. kan en institution være bemyndiget til at udstede garantier. Sådanne garantier skal registreres i SCR som dispositioner i overensstemmelse med de for dispositioner vedrørende kommende finansår gældende regler.

2.2.6 Registrering af løbende pris- og lønreguleringsbeløb.

Med henblik på at forbedre kontrollen med forbruget af givne bevillinger gennemføres i forbindelse med månedsafslutningen af bevillingsregnskabet en automatisk beregning af, hvor stor en del af periodens (månedens) driftsudgifter (kontiene 01-39), der - sammenholdt med pris- og lønniveauet på budgetteringstidspunktet - er forårsaget af pris- og lønændringer (PL).

Dispositioner
vedr. kommende
finansår

Garantier

Pris- og løn-
reguleringsbeløb

Den automatiske beregning af periodens pris- og lønændringer baseres på de i systemet registrerede oplysninger om afholdte udgifter i perioden samt på indlæste indekstal (normalt på bunden specifikationskontoniveau) fra Danmarks Statistik samt Lønnings- og pensionsdepartementet.

Beregningen af ændringer i lønninger, der administreres af SCL, foretages af SCL og indrapporteres automatisk til SCR.

PL-beregningen foretages altså uden indrapportering fra institutionerne. Systemet åbner dog mulighed for, at der efter godkendelse af Budgetdepartementet i særtilfælde kan indrapporteres afvigende indekstal til beregning af prisstigningerne, ligesom indrapportering af PL som beløbsoplysninger også er mulig.

PL-beløbene medtages i bevillingsregnskabet periodiske regnskabsrapporter, dels ved beregningen af restbevillingen, dels i en særskilt kolonne på rapporterne, jf. nedenstående eksempel:

Konto	Regnskab år-til-dato saldo (5)	Bevilling		Løbende pris- og lønregulering (9)	Dispositioner (10)
		Ialtbevilling (6)	Restbevilling (7) (6 + 5 + 9)		
	kr.	kr.	kr.	100 kr.	1000 kr.
2000.11.7	5.000	20.000	16.000	1.0	2

Af eksemplet fremgår, at institutionen disponerer over en restbevilling på 16.000 kr. (20.000 kr. ÷ 5.000 kr. + 1.000 kr.), opgjort i budgetteringsstidspunktets prisniveau. Dette beløb skal dog reduceres med 2.000 kr. (i løbende priser) som følge af indgåede dispositioner.

2.2.7 Informationer fra bevillingsregnskabet.

I forbindelse med Datacentralens daglige indlæsning af regnskabsoplysninger fra institutionerne foretages udskrivning af en transaktionsliste pr. institution med specifikation af samtlige bilag, der den pågældende dag er indlæst i systemet. Transaktionslisterne tilstilles institutionerne løbende via Regnskabscentralen.

Der udfærdiges endvidere normalt 2 gange om ugen ajourføringsbekræftelser vedrørende oprettede/ændrede konti samt fejl- og adviseringslister.

Institutionerne vil herudover have mulighed for en gang om ugen at få udskrevet aperiodiske kontoudtog pr. konto med en specifikation af de i perioden registrerede bevillinger, udgifts- og indtægtsposter samt dispositioner.

Løbende oplysninger

Udskrivningen foretages enten på grundlag af indsendte rekvisitioner eller automatisk i henhold til koder, der er fast registreret på de pågældende konti i edb-systemet.

I særlige tilfælde vil institutionerne kunne rekvirere udskrivning af:

- Institutionsregnskaber (uden kontoudtog), omfattende bevægelser i løbende måned samt år-til-dato (saldo) pr. udskrivningsdagen.
- Institutionsområderegnskaber, ligeledes omfattende bevægelser i løbende måned samt år-til-dato (saldo) pr. udskrivningsdagen.

Institutionernes eventuelle behov for løbende informationer vil yderligere kunne tilgodeses gennem anvendelse af såkaldte "spørgeterminaler", der er placeret hos Regnskabscentralen og enkelte større institutioner og koblet direkte til bevillingsregnskabets registre hos Datacentralen.

Ved anvendelse af disse terminaler er det muligt fra samtlige konti at få udskrevet oplysninger om år-til-dato forbrug samt ialt-tal for registrerede forbrugsbeløb, bevillinger og dispositioner siden sidste udskrivning af regnskaberne.

Via terminalerne kan tillige udskrives oplysninger om de enkelte registreringer vedrørende forbrug, bevillinger og dispositioner, der er foretaget på kontiene siden sidste regnskabsudskrivning.

En gang om måneden foretages udskrivning af et regnskab:

- pr. institution.
- pr. institutionsområde (omfattende flere institutioner under en hovedkonto).
- pr. finanslovparagraf (ministerium).
- For staten som helhed.

De 3 sidstnævnte regnskaber dannes automatisk i forbindelse med udskrivningen af institutionsregnskaberne.

Institutionsregnskaberne indeholder en opdeling af regnskabsoplysningerne på de af institutionerne anvendte konti. I de øvrige regnskaber angives alene bevillings- og standardkonti, inkl. eventuelle løbenumre.

Regnskaberne udskrives såvel i finansåret som i supplementsperioden. Udskrivningen foretages i løbet af første halvdel af den efterfølgende måned.

Månedlige
regnska-
ber m.v.

Regnskaber, der udskrives ved supplementsperiodens slutning, vil indeholde akkumulerede tal for hele regnskabsåret og vil i konsekvens heraf være identisk med årsregnskabet. Afslutningen af årsregnskaberne og overførslen af beholdningskontiene til nyt finansår foregår automatisk i systemet.

I bilag 2-4 er vist eksempler på et månedligt bevillingsregnskab for henholdsvis en institution, et institutionsområde og en finanslovsparagraf (et ministerium) før indlæsning af tillægsbevillingsbeløb i systemet.

I bilag 5-7 er vist eksempler på tilsvarende regnskaber efter indlæsningen af tillægsbevillingsbeløb.

I tilslutning til udskrivning af institutionsregnskaberne foretages udskrivning af kontoudtog, indeholdende oplysninger om de i regnskabsperioden registrerede regnskabs- og bevillingsbevægelser, pris- og lønændringsbeløb samt disponerede beløb. I bilag 8 er vist eksempel på et kontoudtog.

Som supplement til regnskaberne foretages - normalt 4 gange om året - udskrivning af en oversigt over sammensætningen af ialt-bevilling pr. konto i institutionernes regnskaber. I bilag 9 er vist eksempel på en sådan oversigt.

En gang om året suppleres udskrivningen fra bevillingsregnskabet med oversigter, omfattende oplysninger om afvigelser mellem bevillings- og regnskabstal. Oversigterne udskrives pr. institution, institutionsområde og paragraf og anvendes ved udfærdigelse af redegørelser til Rigsrevisionen.

Af andre uddata fra bevillingsregnskabet kan nævnes:

- Oplysninger til brug ved udarbejdelse af statsregnskabet og de hertil knyttede bilag.
- Statistikker og økonomiske oversigter til overordnede myndigheder.

Andre uddata

2.3 Interne regnskaber.

Interne regn-
skaber

2.3.1 Aktiviteter/aktivitetsområder.

Institutionernes regnskabsføring har hidtil i væsentligt omfang været koncentreret om bevillingsregnskabet, hvis karakteristiske træk er en artsopdeling af bevillingerne og de hertil svarende udgifter og indtægter.

Behov for in-
terne regn-
skaber

Gennem denne opdeling fremskaffes oplysninger om arten og værdien af de ressourcer (arbejdskraft, fremmede tjenesteydelser, materialer m.v.), der anvendes til løsning af institutionernes opgaver. Derimod giver bevillingsregnskabet ikke mulighed for at få specificerede oplysninger om, hvorledes ressourcerne anvendes internt i institutionerne.

Da sådanne oplysninger kan være af væsentlig betydning for økonomisk styring og kontrol i institutionerne, er der i SCR åbnet mulighed for en udbygning af regnskabsføringen med interne regnskaber, der viser, hvorledes forbruget af bevillingsregnskabets driftsudgifter, incl. lønudgifter, fordeler sig internt i institutionerne på en eller flere af følgende "aktiviteter":

Aktiviteter

- Organisatoriske enheder (f.eks. en afdeling, et kontor, en sektion eller en gruppe).
- Permanente arbejdsopgaver (f.eks. undervisning, sagsbehandling, ekspedition, bogudlån eller analysearbejde).
- Midlertidige arbejdsopgaver (f.eks. et forskningsprojekt, et rationaliseringsprojekt eller et udvalg).

Registreringen af driftsudgifter under de enkelte aktiviteter kan efter behov udvides med en registrering af:

- Driftsindtægter.
- Disponerede beløb (endelige dispositioner).
- Mængdemæssige opgørelser af antal "præstationer" (arbejdsopgaver) pr. aktivitet (f.eks. antal ekspederede sager, antal ekspeditioner og antal bogudlån).
- Personalets tidsforbrug pr. aktivitet, målt i timer.
- Interne udgifts-/indtægtsbudgetter samt budgetter for antal præstationer og tidsforbrug.
- Budgetreguleringsbeløb (pris- og lønændringsbeløb).

Indholdsfortegnelse

Side

Forord.....	1
1. SCRs organisation.....	2
1.1 Generelt.....	2
1.2 Institutionerne.....	2
1.3 Regnskabscentralen i Statens regnskabsdirektorat..	4
1.4 Datacentralen.....	5
2. SCRs hovedelementer.....	5
2.1 Oversigt over hovedelementerne.....	5
2.2 Bevillingsregnskabet.....	6
2.2.1 Generelt.....	6
2.2.2 Kontoplan.....	7
2.2.3 Registrering af bevillinger.....	10
2.2.4 Registrering af udgifter og indtægter.....	11
2.2.5 Registrering af dispositioner.....	11
2.2.6 Registrering af løbende pris- og lønreguleringsbeløb.....	13
2.2.7 Informationer fra bevillingsregnskabet.....	14
2.3 Interne regnskaber.....	17
2.3.1 Aktiviteter/aktivitetsområder.....	17
2.3.2 Registrering af driftsudgifter/-indtægter og dispositioner i de interne regnskaber.....	19
2.3.3 Registrering af tidsforbrug og præstationer.....	20
2.3.4 Registrering af interne budgetter og budgetreguleringsbeløb.....	21
2.3.5 Supplerende registreringer ved årsafslutningen.....	21
2.3.6 Informationer fra de interne regnskaber.....	22
2.3.7 Anvendelse af oplysninger i de interne regnskaber.....	23
2.3.7.1 Budgetlægning.....	24
2.3.7.2 Budgetkontrol og løbende økonomisk styring.....	24
2.3.7.3 Vurdering af produktiviteten.....	24
2.3.7.4 Vurdering af effektiviteten (bidrag til cost-benefit-analysen).....	25
2.4 Kreditorregnskabet.....	27
2.5 Debitorregnskabet.....	30
2.6 Kasseregnskabet.....	34
2.6.1 Institutionernes kasseforretninger.....	34
2.6.2 Regnskabscentralens kasseforretninger.....	35
3. Projektarbejdets organisation.....	36
4. Effektivisering af andre økonomiopgaver hos institutionerne.....	37
5. Afsluttende bemærkninger vedrørende associering af statsinstitutioner til SCR.....	38
Bilagsfortegnelse.....	39

I forbindelse med årsafslutningen kan registreringer yderligere udbygges med oplysninger om:

- Kalkulatoriske udgifter, d.v.s. udgifter, der ikke fremgår af bevillingsregnskabet, samt
- en fordeling af de med institutionernes hjælpefunktioner forbundne udgifter på institutionernes hovedfunktioner.

Disse udgifter er behandlet i afsnit 2.3.5.

Som supplement til aktivitetsregnskaberne kan efter ønske udarbejdes regnskaber for aktivitetsområder, omfattende regnskabstallene for to eller flere aktiviteter i institutionen. Aktivitetsområderegnskaberne dannes automatisk i forbindelse med den periodiske udskrivning af aktivitetsregnskaberne.

Aktivitetsområder

Som eksempel på sådanne regnskaber kan nævnes:

Eksempel 1:

En arbejdsopgave varetages af flere kontorer i institutionen. Pr. kontor er oprettet en aktivitet vedrørende arbejdsopgaven.

Som supplement til aktivitetsregnskaberne udarbejdes periodisk et aktivitetsområderegnskab, omfattende samtlige udgifter m.v. vedrørende arbejdsopgaven (aktiviteterne).

Eksempel 2:

Et kontors arbejdsopgaver er opdelt på en række aktiviteter.

Som supplement hertil udarbejdes periodisk et aktivitetsområderegnskab, omfattende alle udgifter m.v. vedrørende kontorets samlede aktiviteter.

Eksempel 3:

En administrationsafdeling omfatter et sekretariat, en skrivestue, en journal og mangfoldiggørelsescentral. Der er oprettet en aktivitet for hver af disse organisatoriske enheder.

Som supplement til aktivitetsregnskaberne udarbejdes periodisk et aktivitetsområderegnskab, omfattende samtlige udgifter m.v. vedrørende administrationsafdelingens aktiviteter.

De interne regnskaber etableres under hensyntagen til institutionernes individuelle behov og eventuelt således, at udbygningen af regnskaberne med oplysninger om præstationer, tidsforbrug m.v. sker successivt.

Successiv etablering af interne regnskaber

Institutioner, der afholder udgifter til uddannelse af personale og til drift og vedligeholdelse af ejendomme samt udgifter vedrørende kommissioner og udvalg, skal oprette interne regnskaber inden for disse udgiftsområder.

I tilfælde, hvor institutionernes informationsbehov ændres, kan der løbende foretages oprettelser/nedlæggelser af aktiviteter/aktivitetsområder.

2.3.2 Registrering af driftsudgifter/-indtægter og dispositioner i de interne regnskaber.

Driftsudgifter og dispositioner

Registreringen af driftsudgifter og eventuelle disponerede beløb sker 2 gange om ugen med summariske beløb på kontiene under de enkelte aktiviteter. Kontoopdelingen er identisk med opdelingen af kontiene i bevillingsregnskabet.

Registreringen er baseret på de samme regnskabsbilag, som anvendes i bevillingsregnskabet. Registreringen i de 2 regnskaber kan derfor normalt udføres på grundlag af én indrapportering, idet forudsættes, at institutionernes kontering af bilagene udover kontonummer tillige omfatter en angivelse af aktivitetsnummer.

Udgiftsregistreringen omfatter ikke bevillingsregnskabet kapital- og anlægsudgifter eller tilskud, idet disse udgifter betragtes som "neutrale", d.v.s. at de ikke umiddelbart repræsenterer udgifter, forbundet med driften af de enkelte ansvarsområder.

Registreringen af lønninger m.v., der udbetales af SCL, sker automatisk på grundlag af indrapportering fra SCLs edb-system, hvortil institutionen har indrapporteret oplysninger om lønmodtagernes tilknytning til institutionernes aktiviteter.

Lønninger

Indtægterne registreres normalt ikke i de interne regnskaber. En registrering af indtægter kan dog blive aktuel, f.eks. hos institutioner, der udfører rekvireret arbejde mod hel eller delvis dækning af hertil medgåede udgifter.

Driftsindtægter

Ved registreringen af udgifter/indtægter samt dispositioner på en konto under en aktivitet foretages en periodisering efter samme principper, som gælder for bevillingsregnskabet.

Periodisering

2.3.3 Registrering af tidsforbrug og præstationer.

Tidsforbrug og præstationer

Gennem den løbende registrering i de interne regnskaber opnås en oversigt over de med driften af aktiviteterne forbundne udgifter/indtægter.

En nærmere belysning af den arbejdsindsats, der er ydet af de enkelte aktiviteter, forudsætter, at regnskaberne tillige indeholder oplysninger om personalets tidsforbrug samt de resultater, der er præsteret ved anvendelse af de forbrugte midler.

Med henblik herpå vil de interne regnskaber kunne suppleres med oplysninger om tidsforbruget samt med en mængdemæssig opgørelse af de "præstationer", (arbejdsopgaver), der i den forløbne periode er ydet af de enkelte aktiviteter. Eksempelvis kan nævnes antal elev-/patientdage, antal publikumspeditioner, antal bogudlån eller antal behandlede sager.

Oplysningerne om personalets tidsforbrug pr. aktivitet indrapporteres automatisk fra SCL. Indrapportering fra institutionerne finder dog sted i tilfælde, hvor institutionerne ikke betjenes af SCL. Institutionerne kan endvidere indrapportere oplysninger om personalets overtid samt fravær som følge af ferie, sygdom, kurser m.v., ligesom institutionerne kan indrapportere omfordelinger af tidsforbrug mellem aktiviteterne.

Tidsforbrug

Institutionernes opgørelse af antal præstationer i en periode baseres såvidt muligt på statistikker, der i forvejen anvendes af institutionerne.

Præstationer

Ved registreringen af præstationerne kan sondres mellem:

- Almindelige præstationer, herunder alternative præstationer (f.eks. antal elever og antal elevhold).
- Vejede præstationer.

I tilslutning til registreringen af tidsforbruget og antal præstationer kan gennemføres en automatisk beregning af gennemsnitsudgift/-indtægt samt -tidsforbrug pr. præstation (f.eks. gennemsnitsudgift/-indtægt og -tidsforbrug pr. elevdag).

Gennemsnitsudgift/-indtægt samt -tidsforbrug pr. præstation

I bilag lo er nærmere redegjort for anvendelsen af alternative og vejede præstationer og de hertil knyttede gennemsnitsberegninger.

2.3.4 Registrering af interne budgetter og budgetreguleringsbeløb.

Interne budgetter

Som led i anvendelsen af de interne regnskaber påregnes i hensigtsmæssigt omfang etableret budgetter, opdelt på aktiviteternes udgifts-/indtægtskonti. Endvidere kan der blive tale om at anvende budgetter med angivelse af forventet antal præstationer og tidsforbrug pr. aktivitet.

Oplysninger om sådanne budgetter registreres under de enkelte aktiviteter på grundlag af indrapporteringer fra institutionerne.

Med henblik på at styrke institutionernes kontrol med forbruget af interne udgiftsbudgetter kan der i forbindelse med den periodiske regnskabsafslutning gennemføres en såkaldt "budgetregulering", d.v.s. en automatisk beregning af, hvor stor en del af periodens udgifter, der er forårsaget af pris- og lønændringer. Beregningen sker pr. udgiftskonto og er koordineret med den i afsnit 2.2.6 omtalte registrering af pris- og lønændringer i bevillingsregnskabet.

Budgetreguleringsbeløb

Institutionerne vil have mulighed for at undertrykke de automatiske beregninger af budgetreguleringsbeløb. Institutionerne kan om ønskes i stedet indrapportere budgetreguleringsbeløb, som de selv har beregnet.

2.3.5 Supplerende registreringer ved årsafslutningen.

Registreringer ved årsafslutningen

Den løbende registrering af driftsudgifterne i de interne regnskaber kan ved årsafslutningen (og eventuelt hyppigere) udbygges med henblik på at fastlægge niveauet af de samlede udgifter, der er forbundet med institutionernes centrale aktiviteter. Udbygningen omfatter:

- a) En registrering af kalkulatoriske udgifter, d.v.s. udgifter, der ikke fremgår af bevillingsregnskabet.

Udgifterne beregnes af institutionerne og kan bl.a. omfatte:

- Huslejeudgifter, der ikke er medtaget i bevillingsregnskabet.
- Afskrivning og forrentning af større formuegoder, såsom faste anlæg, transportmidler, maskiner m.v., herunder aktiver, anskaffet over driftsudgiftskontiene.

- Beregnede pensionstilsvare vedrørende de hos institutionerne ansatte tjenestemænd.
- b) En fordeling af de med institutionernes hjælpefunktioner forbundne udgifter (f. eks. udgifter vedrørende et sekretariat, en statistikafdeling, en skrivestue og en varmecentral) på institutionernes hovedfunktioner, d.v.s. funktioner, der præsterer ydelser over for omverdenen.
- Fordelingen af hjælpefunktionernes udgifter kan enten ske ved ompostering eller automatisk i systemet på grundlag af fordelingsnøgler, indrapporteret fra institutionerne.

2.3.6 Informationer fra de interne regnskaber.

Som omtalt i afsnit 2.2.7 foretager Datacentralen i forbindelse med den daglige indlæsning af institutionernes regnskabsoplysninger udskrivning af en transaktionsliste pr. institution med specifikation af samtlige bilag, der den pågældende dag er indlæst i systemet. De interne regnskabers regnskabsoplysninger vil fremgå af disse transaktionslister.

Løbende
oplysninger

Institutionerne vil herudover løbende modtage oplysninger om oprettelse/ændring af aktiviteter, konti m.v.

En gang om måneden foretages udskrivning af regnskaber for de enkelte aktiviteter/aktivitetsområder. Regnskaberne kan dog udskrives med længere intervaller, såfremt institutionerne måtte ønske dette.

Periodiske
(månedlige)
regnskaber
m.v.

Aktivitetsregnskaberne vil, alt efter ambitionsniveau, indeholde oplysninger om budgetbeløb, forbrug (udgifter/indtægter), restbudget, budgetreguleringsbeløb samt disponerede beløb. Hertil kommer eventuelle oplysninger om antal præstationer og personalets timeforbrug samt hertil knyttede gennemsnitsberegninger.

Ved årsafslutningen suppleres regnskaberne med kalkulatoriske udgifter og fordelte udgifter.

I bilag 11 og 12 er vist eksempler på et måneds- og årsregnskab for en aktivitet.

Regnskaberne for aktivitetsområderne udskrives ved summation af aktivitetsregnskaberne. Institutionerne kan vælge mellem at anvende enten en summarisk registrering pr. konto eller en opdeling af kontiene på aktiviteter.

Aktivitetsområderegnskaberne suppleres ligesom aktivitetsregnskaberne med årlige oplysninger om kalkulatoriske og fordelte udgifter.

I bilag 13 og 14 er vist eksempler på et måneds- og et årsregnskab for et aktivitetsområde.

Der udskrives ikke kontoudtog vedrørende aktivitetsregnskabernes udgifts-/indtægtskonti. Oplysninger om de enkelte posteringer og de hertil knyttede aktivitetsnumre vil imidlertid fremgå af bevillingsregnskabets kontoudtog.

Som supplement til forannævnte uddata kan der rekvireres aperiodiske aktivitetsregnskaber. Regnskaberne udskrives i forbindelse med månedskørslerne i edb-systemet og vil i konsekvens heraf primært finde anvendelse hos institutioner, hvor aktivitetsregnskaberne udskrives med større frekvens end en måned.

Efter behov vil der til overordnede myndigheder kunne ske udskrivning af økonomiske oversigter, f.eks. vedrørende beslægtede aktiviteter hos flere institutioner.

Særlige uddata

2.3.7 Anvendelse af oplysninger i de interne regnskaber.

Etableringen af de interne regnskaber forbedrer mulighederne for økonomisk styring og kontrol i institutionerne. Som typiske områder for en sådan anvendelse af regnskabernes oplysninger kan nævnes budgetlægning, budgetkontrol samt produktivitets- og effektivitetsvurderinger.

Anvendelse af oplysninger i de interne regnskaber

I det følgende redegøres for disse anvendelsesområder.

2.3.7.1 Budgetlægning.

Gennem de interne regnskaber opbygges et væsentligt erfaringsmateriale vedrørende institutionernes arbejdsopgaver, udgiftsstruktur og personaleforbrug.

På grundlag af disse oplysninger vil det i vidt omfang være muligt for institutionerne at basere udarbejdelsen af bidrag til forslag til finanslov m.v. på delbudgetforslag pr. aktivitet, omfattende en vurdering og prioritering af de ydelser, som institutionerne skal yde i det (de) kommende år samt, en hertil knyttet mængdemæssig og økonomisk beregning af de ressourcer, der skal være disponible for at tilgodese disse behov.

Budgetlægning

2.3.7.2 Budgetkontrol og løbende økonomisk styring.

Institutionernes kontrol med forbruget af givne bevillinger vil som hidtil være baseret på oplysningerne på bevillingsregnskabets konti for udgifter, indtægter m.v.

Ved anvendelse af interne budgetter og regnskaber for de enkelte aktiviteter opnås imidlertid mulighed for at supplere denne kontrol med en nærmere analyse af forbruget pr. aktivitet. Hos institutioner med et fuldt udbygget internt regnskab vil kontrollen ikke alene omfatte en vurdering af det faktiske forbrug af penge og personale, men også en vurdering af, om der er ydet en præstationsmængde, der er acceptabel i forhold til forbruget.

Budgetkontrol og løbende økonomisk styring

2.3.7.3 Vurdering af produktiviteten.

Ved produktivitetsvurderinger kan der bl.a. blive tale om at gennemføre følgende analyser:

- Tidssammenligninger (sammenligninger med forbruget pr. aktivitet i tidligere finansår).
- Sammenligninger med tilsvarende eller beslægtede aktiviteter i eller uden for institutionen.
- Sammenligninger med eksisterende normer for arbejdsindsats (primært ved vurderingen af hjælpefunktioners produktivitet).
- Sammenligninger med alternative metoder til løsning af arbejdsopgaverne.

Vurdering af produktiviteten

Vurderingerne kan iværksættes med udgangspunkt i de interne regnskabers oplysninger om tidsforbrug og gennemsnitsudgifter pr. præstation. I nogle tilfælde må der ved vurderingen tages hensyn til de kalkulatoriske udgifter. Dette gælder således ved tids- og institutionssammenligninger, såfremt der i de pågældende tidsperioder/institutioner er væsentlige forskelle f.eks. i anvendelsen af kapital og personale.

Produktivitetsvurderingerne kan føre til iværksættelse af rationaliseringsundersøgelser, omplaceringer af personale og andre foranstaltninger med henblik på at opnå en mere rationel drift.

2.3.7.4 Vurdering af effektiviteten (bidrag til cost-benefit-analyser).

Vurdering af effektiviteten

Ved effektivitetsvurderinger forstås en analyse af de udgifter, der er forbundet med institutionernes "slutpræstationer" (:ydelse over for omverdenen) og den skønnede samfundsmæssige nytte af disse præstationer.

Oplysninger om præstationernes nyttevirkning vil bl.a. kunne fremkomme gennem statistiske oplysninger samt ved kontakt med organisationer og andre interessegrupper.

Effektivitetsvurderingerne omfatter bl.a. stillingtagen til følgende spørgsmål:

- Er institutionens målsætning præciseret i tilstrækkeligt omfang?
- Er målsætningen stadig aktuel?
- Foregår der aktiviteter, som ikke er i overensstemmelse med målsætningen?
- I hvilken udstrækning dækkes målsætningen gennem ydelsen af præstationerne ("graden af målopfyldelse")?
- Er der et rimeligt forhold mellem de opnåede resultater og de udgifter, der er forbundet hermed?
- Hvilke alternative muligheder findes for dækning af behovene?

Det skal understreges, at oplysningerne fra de interne regnskaber må betragtes som impulsgivere til ovennævnte produktivitets- og effektivitetsvurderinger. Den nærmere vurdering og de hertil knyttede beregninger, detailanalyser m.v. sker uden for rammerne af regnskaberne og er i væsentligt omfang baseret på oplysninger, der ikke er - og ikke kan være - registreret i de interne regnskaber. Som eksempler herpå kan nævnes oplysninger om udgifter vedrørende alternative arbejdsmetoder og udgifter i forbindelse med henlæggelse af opgaver til den private sektor.

2.4 Kreditorregnskabet.

Udbetalinger til institutionernes indenlandske kreditorer og andre indenlandske betalingsmodtagere varetages i alt væsentligt automatisk ved anvendelse af SCR's kreditorregnskab (udbetalingssystem), der indeholder en detailleret registrering af institutionernes gældsforpligtelser samt oplysninger om afviklingen af disse.

Kreditorregnskabet omfatter gældsforpligtelser i videre forstand, d.v.s. ikke alene forpligtelser vedrørende leverede varer og tjenesteydelser, men eksempelvis også skyldige tilskudsbeløb, udgifter vedrørende køb af ejendomme og værdipapirer samt indløsning af garantier.

Følgende poster omfattes ikke af kreditorregnskabets automatiske betalinger:

- Institutionernes udenlandske gældsforpligtelser, der afvikles via Regnskabscentralen.
- Hasteudbetalinger, der ligeledes afvikles af Regnskabscentralen.
- Gældsforpligtelser til andre institutioner, der er knyttet til SCR. Afregningen af sådanne forpligtelser sker ved direkte registrering af udgifterne på den modtagende institutions (debitors) regnskabskonti og foretages af den afgivende institution (kreditor).

Kreditorregnskabet er opdelt på institutioner og herunder på kreditorer. Kreditorerne identificeres normalt ved anvendelse af gironummer eller - for kreditorer uden gironummer - ved et internt nummer, subs. CPR-nummer.

Oplysninger om kreditors nummer samt navn og adresse indrapporteres til kreditorregnskabet, når en institution første gang indsender bilag vedrørende kreditoren. En sådan indrapportering kan dog som hovedregel undlades for kreditorer, der identificeres ved gironummer.

Behandlingen af kreditorerne i kreditorregnskabet baseres på en række regler, der er generelle for SCR's institutioner. Institutionerne har mulighed for at fravige disse regler gennem indrapportering af særlige behandlingsregler, gældende for samtlige kreditorer under institutionen eller for visse af disse. De mere væsentlige af disse regler omtales i følgende afsnit.

Forord.

Forord

Finansministeriet påbegyndte i efteråret 1976 indførelsen af et edb-regnskabssystem med henblik på fremskaffelse af hurtigere og fyldigere informationer om statens økonomiske aktiviteter.

Overgangen til systemet, der benævnes Statens centrale regnskab (SCR), sker gradvis over en 5-årig periode.

SCR er tilrettelagt som et standardssystem for ministerierne og de herunder hørende institutioner, hvor en række hovedopgaver løses efter ensartede principper. Systemet er dog samtidig opbygget således, at det kan tilgodese mere individuelle behov hos institutionerne.

Indførelsen af SCR indebærer en koncentration af institutionernes regnskabs- og kasseopgaver gennem henlæggelse af den væsentligste del af disse til en fælles regnskabscentral i Statens regnskabsdirektorat, hvortil også Statens centrale lønansvisning er henlagt. SCR giver endvidere mulighed for en udbygning af regnskaberne, således at disse, hvor det er ønskeligt, kommer til at omfatte dels indgåede forpligtelser (dispositioner), dels interne regnskaber (aktivitetsregnskaber) med oplysninger om udgifternes fordeling på ansvarsråder og arbejdsopgaver inden for den enkelte institution. Systemet benyttes tillige til udarbejdelse af økonomiske oversigter, statistikker m.v.

Ministerier og styrelser, der er underkastet statens bevillings-, budget- og regnskabsforskrifter, er forpligtet til at anvende SCR. Finansministeriet kan dog tillade, at ministerier og styrelser med særlige informationsbehov selv kan varetage registrerings- og kasseopgaverne på nærmere herfor fastlagte betingelser.

Ministeriernes ansvar for overholdelse af givne bevillinger og økonomiske ansvar i øvrigt ændres ikke som følge af overgangen til SCR, ligesom den endelige regnskabsaflæggelse fortsat sker på de enkelte ministres ansvar.

Anvendelsen af SCR er vederlagsfri. Finansministeriet kan dog bestemme, at der skal ydes vederlag for særlige opgaver.

I det følgende beskrives hovedtrækkene i SCR's organisation og opbygning.

Kreditorregnskabet ajourføres 2 gange om ugen med oplysninger fra institutionernes udbetalingsordrer (leverandørfakturaer etc.), anmodninger om acontoudbetalinger, kreditnotaer, omposteringsbilag m.v. Registreringen af bilagene er integreret med registreringen i bevillingsregnskabet og de interne regnskaber.

Regist-
ring af
gældsfor-
pligtel-
ser

Ved ajourføringen af kreditorregnskabet foretages af kontrolmæssige grunde udskrivning af meddelelser til institutionerne om indrapporterede udbetalingsordrer over et vist beløb.

I forbindelse med ajourføringen af kreditorregnskabet foretages automatisk en opgørelse af omsætningen pr. kreditor pr. institution i den forløbne del af finansåret.

Den automatiske afvikling af gældsforpligtelserne via kreditorregnskabet sker to gange om ugen. En institution har også mulighed for at benytte en periodisk udbetaling f.eks. en gang om måneden eller hver 6. måned. En sådan periodisk udbetaling kan anvendes individuelt pr. kreditor.

Udbeta-
lings-
frekvens

Udbetalingerne kan ske ved anvendelse af:

- Girering til kreditor. Gireringen baseres på gireringsmagnetbånd, der afleveres til Postgirokontoret, som udskriver gireringskort til betalingsmodtagerne.
- Postgiroanvisninger (PGAer) til kreditor. PGAerne ekspederes til betalingsmodtagerne via Regnskabscentralen.
- Udskrivning af oversigter over forfaldne poster til Regnskabscentralen, der udbetaler beløbene manuelt. Denne betalingsform påregnes kun anvendt undtagelsesvis.

Udbeta-
lings-
form

Udbetalingsformen fastlægges pr. kreditor ved oprettelsen af denne i kreditorregnskabet. I forbindelse hermed kan også indrapporteres oplysninger om, at udbetalingen ikke skal ske til kreditor, men til tredje mand, f.eks. et pengeinstitut.

Ved indrapportering åbnes mulighed for anvendelse af såkaldte "stående udbetalingsordrer", omfattende oplysninger, der medfører automatisk udbetaling af et bestemt beløb til kreditor i overensstemmelse med en ved oprettelsen indrapporteret frekvens (f.eks. et fast beløb pr. måned). En sådan udbetalingsform kan eksempelvis finde anvendelse ved betaling af husleje.

Stående udbetalingsordrer

Regnskabscentralen varetager de administrative opgaver, der er forbundet med brugerinstitutionernes benyttelse af kreditorregnskabet. Af sådanne opgaver kan nævnes afregning med Postgirokontoret, afstemning af giro- og bankkonti, kontrol med indløsningen af postgiroanvisninger og ikke-afviklede kreditnotaer samt behandling af forespørgsler fra kreditorer m.fl. vedrørende betalingsafviklingen.

Administrationen af kreditorregnskabet

Som led i dette arbejde kan Regnskabscentralen rekvirere kontoudtog vedrørende en institutions kreditorer.

Via kreditorregnskabet vil bl.a. blive udskrevet følgende oplysninger:

Uddata til institutionerne m.fl.

- Ajourføringsbekræftelser ved oprettelser, ændringer eller sletning af kreditorer i systemet.
- Advis om kommende udbetalinger i henhold til "stående udbetalingsordrer".
- En årlig statusreskonto med oplysninger om institutionernes ialtgæld til kreditorerne.

Kreditorregnskabet vil herudover bl.a. kunne finde anvendelse ved udarbejdelse af tværgående statistikker og økonomiske oversigter til brug hos overordnede myndigheder.

2.5 Debitorregnskabet.

I SCR foretages kontrollen med afviklingen af institutionernes tilgodehavender hos debitorer m.fl. i alt væsentligt automatisk ved anvendelse af SCR's debitorregnskab (indkasseringsssystem), der indeholder en detaljeret registrering af institutionernes tilgodehavender og afviklingen af disse.

Debitorregnskabet omfatter tilgodehavender i videre forstand, herunder også udenlandske tilgodehavender.

Følgende poster indgår dog ikke i debitorregnskabet:

- Langfristede tilgodehavender, der forvaltes af Kongeriget Danmarks Hypotekbank og Finansforvaltning.
- Tilgodehavender hos andre institutioner, der er knyttet til SCR. Afregningen sker ved den afgivende institutions (kreditors) direkte registrering af udgifterne på den modtagende institutions (debitors) regnskabskonti.

Debitorregnskabet er opdelt på institutioner og herunder på debitorer. Debitorerne identificeres ved anvendelse af et internt nummer, eller gironummer.

Oplysninger om debitors nummer samt navn og adresse indrapporteres til debitorregnskabet, når en institution første gang indsender bilag vedrørende debitoren. En automatisk oprettelse af debitorer på grundlag af indsendte fakturaer kan komme på tale, såfremt institutionerne - jfr. nedenfor - selv udsender giroindbetalingskort til debitorerne.

Behandlingen af debitorerne i debitorregnskabet baseres på en række regler, der er generelle for SCR's institutioner. Institutionerne har dog mulighed for at fravige disse regler gennem indrapportering af særlige behandlingsregler, gældende for samtlige debitorer under en institution eller for nogle af disse. De mere væsentlige regler omtales i de følgende afsnit.

Debitorregnskabet ajourføres 2 gange om ugen med oplysninger fra institutionernes indkasseringsordrer (fakturaer), kreditnotaer, omposteringsbilag m.v. Registreringen af bilagene er integreret med registreringen i bevillingsregnskabet og de interne regnskaber.

Registrering af tilgodehavender

Indrapporteringen kan ikke omfatte oplysninger om kasserabatter (:betaling inden for en vis frist). Eventuelt eksisterende rabatorordninger afskaffes gennem tilpasning af institutionernes salgspriser for varer og tjenesteydelser.

I forbindelse med ajourføringen af debitorregnskabet foretages automatisk en opgørelse af omsætningen pr. debitor pr. institution i den forløbne del af finansåret.

Opkrævningen hos debitorer kan ske ved udsendelse af:

Opkrævningsform

- Giroindbetalingskort (OCRIKer), der udskrives automatisk via debitorregnskabet eller
- giroindbetalingskort (IKer), der udskrives af institutionerne og udsendes af disse sammen med fakturaerne (et eksemplar af fakturaerne indsendes samtidig til Regnskabscentralen med henblik på registrering i debitorregnskabet).

Tilgodehavender hos udenlandske debitorer opkræves og registreres efter de for giroindbetalingskort (IKer) beskrevne retningslinier.

Opkrævningsformen fastlægges generelt for en institutions debitorer eller pr. debitor ved oprettelsen af denne i debitorregnskabet.

Den automatiske udskrivning af OCRIKer via debitorregnskabet sker 2 gange om ugen 3 uger før seneste betalingsdato, medmindre andet er indrapporteret. En institution har også mulighed for at benytte en periodisk opkrævning, f.eks. opkrævning én gang om måneden eller hvert kvartal. En sådan periodisk opkrævning kan efter behov benyttes generelt for debitorerne eller individuelt pr. debitor.

Opkrævningsfrekvens

Ved indrapportering åbnes mulighed for anvendelse af "stående indkasseringsordrer", d.v.s. automatisk opkrævning af et bestemt beløb hos debitor i overensstemmelse med en ved oprettelsen indrapporteret frekvens (f.eks. et fast beløb pr. måned). En sådan opkrævningsform kan eksempelvis finde anvendelse ved opkrævning af faste afgifter.

Stående indkasseringsordrer

I debitorregnskabet vil endvidere kunne oprettes "forudbetalingsdebitorer", hvorved forstås debitorer, der indbetaler et forskudsbeløb, som successivt nedbringes i forbindelse med institutionens leverancer af varer og tjenesteydelser til debitor. Institutionen modtager meddelelse fra debitorregnskabet, når debitorens resttilgodehavende når et af institutionen fastsat minimumbeløb.

Forudbetalingsdebitorer

Debitorenes indbetalinger sker løbende ved anvendelse af de udsendte OCRIKer og giroindbetalingskort.

Debitors indbetalinger

Oplysninger om giroindbetalinger indlæses automatisk i debitorregnskabet 2 gange om ugen på grundlag af oplysninger (magnetbånd) fra postgirokontoret om OCRIK-betalinger og magnetbånd fra Regnskabscentralen om indbetalinger ved anvendelse af giroindbetalingskort. I tilfælde, hvor institutionerne anvender optisk læsbare giroindbetalingskort, kan indlæsningen ske direkte i debitorregnskabet uden forudgående behandling hos Regnskabscentralen.

Såfremt en debitor måtte indbetale et beløb direkte til en institution, indrapporterer institutionen oplysning herom til Regnskabscentralen.

I debitorregnskabet foretages automatisk kontrol med debitorernes overholdelse af betalingsterminerne. Disse beregnes enten automatisk af systemet eller fastlægges individuelt ved institutionernes indrapportering af fakturaer.

Betalingskontrol

Såfremt betalingsfristen er overskredet, vil der 14 dage efter seneste betalingsdato automatisk blive udskrevet rykkere enten i form af OCRIKer, der sendes direkte til debitorerne, eller i form af lister, der tilstilles institutionerne med henblik på rykning herfra. En institution har mulighed for at vælge begge former for rykning, således at nogle debitorer rykkes ved udsendelse af indtil 3 OCRIKer pr. fordring, medens rykning via institutionerne benyttes over for andre debitorer.

I forbindelse med udskrivning af rykkere kan ønskes ske beregning og opkrævning af morarenter. Betalte morarenter vil automatisk blive registreret på § 3 Rentekonto, subs. på institutionernes bevillingsregnskabskonti, såfremt der er tale om selvejende institutioner eller fonde.

Morarenter

Såfremt en debitor ikke har indbetalt et skyldigt beløb efter sidste rykker, udskrives automatisk inkassomeddelelse til institutionen, der herefter selv foretager den retslige inkasso.

Inkasso

Regnskabscentralen varetager de administrative opgaver, der er forbundet med brugerinstitutionernes benyttelse af debitorregnskabet. Af sådanne opgaver kan nævnes afstemning af girokonti og besvarelse af forespørgsler fra debitorerne vedrørende betalingsafviklingen.

Administrationen af debitorregnskabet

Som led i dette arbejde kan regnskabscentralen rekvirere kontoudtog vedrørende en institutions debitorer.

Via debitorregnskabet vil bl.a. blive udskrevet følgende oplysninger:

Uddata til institutioner m.fl.

- Ajourføringsbekræftelser ved oprettelser, ændringer eller sletning af debitorer i systemet.
- Advis om kommende opkrævninger i henhold til "stående opkrævningsordrer".
- En årlig statusreskontrol med oplysning om institutionernes ialttilgodehavender hos debitorerne.

Debitorregnskabet vil herudover bl.a. kunne finde anvendelse ved udskrivning af saldobekræftelser til debitorerne i henhold til rekvisitioner fra Rigsrevisionen samt ved udarbejdelse af tværgående statistikker og økonomiske oversigter til brug hos overordnede myndigheder.

2.6 Kasseregnskabet.

Kasseregnskabet

2.6.1. Institutionernes kasseforretninger.

Institutions-
kassen

Hos institutionerne oprettes efter behov institutionskasser til afholdelse af udgifter/ modtagelse af indtægter, som ifølge deres karakter ikke kan henlægges til udbetaling/ indbetaling gennem de centralt førte kreditor-/debitorregnskaber eller til manuel betaling via Regnskabscentralen.

Kassebeholdningen består af kontanter samt eventuelt af indeståender i pengeinstitut og på girokonti.

Under institutionskasserne kan i særlige tilfælde etableres underkasser omfattende udlægskasser (:udgiftskasser) samt indbetalingskasser til modtagelse af gebyrer, afgifter m.v.

Underkasser

Ministerierne fastsætter i samarbejde med Rigsrevisionen et maksimumbeløb for institutionernes kassebeholdninger. Beløbet vil være individuelt pr. institution og fastlægges bl.a. under hensyntagen til eventuelle spidsbelastninger i betalingerne.

Maksimal kasse-
beholdning

En gang om ugen (om fornødent hyppigere) samt ved månedsafslutningen indsendes institutionskassernes bilag og kasserapporter til Regnskabscentralen.

Via Regnskabscentralen registreres kassebevægelserne i edb-systemet på institutionernes udgifts-/indtægts- og beholdningskonti. I forbindelse hermed udskrives automatisk postgiroanvisninger til institutionerne til supplement af institutionernes kassebeholdninger, således at disse bringes op på det fastsatte maksimumbeløb.

Afregning til
Regnskabscent-
ralen

I tilfælde, hvor en institution skal ekspedere uforudsete større kontantbetalinger, der ikke kan dækkes af institutionskassen, rettes henvendelse til Regnskabscentralen, der udbetaler beløbet som hasteudbetaling til institutionen eller kreditoren.

2.6.2 Regnskabscentralens kasseforretninger.

Regnskabscentralen varetager de centrale kasseopgaver i forbindelse med de automatiske betalinger via kreditor- og debitorregnskaberne samt den automatiske opfyldning af institutionskasserne. Regnskabscentralen varetager endvidere, som beskrevet foran, hasteudbetalinger for institutionerne, udbetalinger af supplementbeløb til disse samt betalinger til udlandet.

Regnskabscentralens kasse

3. Projektarbejdets organisation.

Projektarbejdets
organisation

Projektarbejdet i forbindelse med gennemførelse af SCR i et ministerium ledes af et af ministeriet nedsat regnskabsudvalg, bestående af repræsentanter for ministeriets departement, væsentlige institutions- og fagområder, Rigsrevisionen samt repræsentanter for Statsregnskabsafdelingen og Regnskabscentralen.

Udvalgets sekretariatsforretninger varetages af medarbejdere fra ministeriet med bistand fra Statsregnskabsafdelingen og Regnskabscentralen.

Efter behov oprettes der arbejdsgrupper for institutioner eller institutionsområder til formulering af institutionernes krav til SCR samt til gennemførelse af SCR i institutionerne.

Som led i etableringen gennemføres en undervisning på Danmarks forvaltningshøjskole af institutionernes medarbejdere.

4. Effektivisering af andre økonomiopgaver hos institutionerne.

Andre økonomi-
opgaver

Ved "andre økonomiopgaver" forstås opgaver som lønberegning, lager- og inventarbogføring, fakturaudskrivning, beregning af tilskud samt udlånsforvaltning. Disse opgaver omfattes ikke direkte af SCR, men er nært tilknyttet dette.

Som led i projektarbejdet optages kontakt med Statens centrale lønanvisning (SCL) med henblik på SCLs overtagelse af institutionernes lønberegning og -anvisning.

Endvidere undersøges mulighederne for at effektivisere andre større økonomiopgaver. Forslag til en sådan effektivisering behandles i ministeriernes regnskabsudvalg og indgår herefter i institutionernes (ministeriernes) rationaliseringsplaner med henblik på en senere detailanalyse af emnet.

I tilfælde, hvor der kan blive tale om at løse opgaverne på tværs af ministerierne, f.eks. gennem anvendelse af centrale edb-systemer, tages spørgsmålet op til særskilt behandling i Budgetdepartementets koordinationsudvalg.

Effektiviseringen af andre økonomiopgaver kan i princippet ske uafhængigt af SCRs etablering. Ved anvendelse af edb-løsningsmåder må dog påses, at data automatisk kan indrapporteres til SCR.

1. SCRs organisation.SCRs organisa-
tion1.1 Generelt.

SCRs opgaver udføres af følgende organisatoriske enheder:

- Ministerierne og de herunder hørende statsinstitutioner samt - efter behov - selvejende/private institutioner, der modtager tilskud fra staten
- Regnskabscentralen i Statens regnskabsdirektorat
- I/S Datacentralen af 1959, der varetager den centrale edb-behandling i SCR.

Den overordnede ledelse og styring af SCRs udvikling og vedligeholdelse samt gennemførelse i ministerierne forestås af Budgetdepartementets statsregnskabsafdeling med bistand af et koordinationsudvalg.

1.2 Institutionerne.

Institutionerne

SCRs institutionsbegreb er knyttet til finanslovens hovedkonti, således at der oprettes én eller flere institutioner pr. hovedkonto.

Institutionerne identificeres ved et 8-cifret nummer, der fastsættes af Statsregnskabsafdelingen.

Såfremt en hovedkonto omfatter flere institutioner, kan der udarbejdes institutionsområderegnskaber med regnskabstal for to eller flere institutioner under hovedkontoen.

Institutions-
områder

En institutions SCR-opgaver varetages dels af institutionens afdelinger, kontorer m.v. (:brugerne), dels af en såkaldt SCR-ekspedition, der oprettes i institutionen ved tilslutningen til SCR. Såfremt institutionen kun har en begrænset administrativ personalestab, kan SCR-ekspeditionens opgaver eventuelt helt eller delvis henlægges til en anden institution.

Institutionerne.
arbejdsopgaver

5. Afsluttende bemærkninger vedrørende associering af statsinstitutioner til SCR.

Associering

SCR omfatter i princippet samtlige departementer, direktorater og underliggende institutioner. Finansministeriet kan dog tillade, at institutioner med særlige informationsbehov kan knyttes til SCR som associerede institutioner, hvilket indebærer, at de pågældende institutioner fortsat skal varetage egne regnskabs- og kasseopgaver.

En sådan tilladelse vil kræve en særlig begrundelse og i almindelighed forudsætte, at de pågældende områder har et regnskabssystem, der kan tilgodese de informationskrav, der til enhver tid gælder for SCR. Endvidere må forudsættes, at regnskabssystemet er baseret på en centraliseret anvendelse af edb, således at informationerne kan overføres til SCR i en nærmere godkendt maskinlæsbar form.

Udformningen af de associerede institutioners regnskabssystemer varetages af de pågældende institutioner selv i samråd med Statsregnskabsafdelingen, Koordinationsudvalget og Datacentralen, for så vidt angår mere principielle spørgsmål såsom:

- Vurdering af, hvorledes de generelle krav til regnskabssystemerne kan tilgodeses.
- Afklaring af eventuelle fortolkningsproblemer og tvivlsspørgsmål.
- Fastlæggelse af forventet tidspunkt for institutionernes tilslutning til SCR.
- Tilrettelæggelse af institutionernes indrapportering af regnskabsoplysninger til SCR.

Bilagsfortegnelse.

- Bilag 1: Finansministeriets cirkulære af 20. januar 1979.
- 2: Månedligt bevillingsregnskab for en institution før indlæsning af tillægsbevillingsbeløb i systemet.
 - 3: Månedligt bevillingsregnskab for et institutionsområde før indlæsning af tillægsbevillingsbeløb i systemet.
 - 4: Månedligt bevillingsregnskab for en finanslovparagraf (et ministerium) før indlæsning af tillægsbevillingsbeløb i systemet.
 - 5: Månedligt bevillingsregnskab for en institution efter indlæsning af tillægsbevillingsbeløb i systemet.
 - 6: Månedligt bevillingsregnskab for et institutionsområde efter indlæsning af tillægsbevillingsbeløb i systemet.
 - 7: Månedligt bevillingsregnskab for en finanslovparagraf (et ministerium) efter indlæsning af tillægsbevillingsbeløb i systemet.
 - 8: Bevillingsregnskab, kontoudtog.
 - 9: Oversigt over sammensætningen af ialtbevillingen pr. konto.
 - 10: Anvendelse af alternative og vejede præstationer i internt regnskab.
 - 11: Månedregnskab for en aktivitet.
 - 12: Årsregnskab for en aktivitet.
 - 13: Månedregnskab for et aktivitetsområde.
 - 14: Årsregnskab for et aktivitetsområde.

De i bilagene viste regnskaber er som hovedregel kun angivet i uddrag, og der er ingen forbindelse bilagene imellem. Samtlige regnskaber er nedfotograferet.

Cirkulære om Statens Regnskabsdirektorat

Kapitel I

Almindelige bestemmelser

§ 1. Under finansministeriet, budgetdepartementet, etableres med virkning fra 1. januar 1979 statens regnskabsdirektorat, der skal varetage driften af statens regnskabscentral og statens centrale lønanvisning.

§ 2. Den overordnede styring af det af regnskabscentralen anvendte, statens centrale regnskabssystem, og det af lønanvisningen anvendte, statens centrale lønsystem, henhører under finansministeriet, budgetdepartementet.

Stk. 2. Under finansministeriet, budgetdepartementet, oprettes et koordinationsudvalg, som er rådgivende over for finansministeriet i spørgsmål angående de to edb-systemer.

§ 3. Ministerier og styrelser, der er underkastet statens bevillings-, budget- og regnskabsforskrifter, er forpligtet til at anvende statens centrale regnskabssystem og til at lade beregning og anvisning af lønninger, honorarer m.v. foretage gennem statens centrale lønanvisning.

Stk. 2. Finansministeriet kan dog tillade, at ministerier og styrelser med særlige informationsbehov selv varetager registrerings- og kasseopgaver, og at beregning og anvisning af lønninger m.v. sker på anden måde. En sådan tilladelse vil kræve en særlig begrundelse og i almindelighed forudsætte, at de pågældende områder har et regnskabssystem eller lønsystem, der kan tilgodese de infor-

mationskrav, der til enhver tid gælder for henholdsvis statens centrale regnskabssystem og statens centrale lønsystem, og som er baseret på en centraliseret anvendelse af edb, således at informationerne kan overføres til disse systemer i en nærmere godkendt maskinlæsbar form.

Stk. 3. Anvendelse af regnskabssystemet og brugen af statens centrale lønanvisning er vederlagsfri. Finansministeriet kan dog bestemme, at der skal ydes vederlag for særlige opgaver.

Stk. 4. Tilslutning af ministerier og styrelser til statens centrale regnskabssystem, varetages af finansministeriet, budgetdepartementet, i samarbejde med statens regnskabsdirektorat. Tilslutning til statens centrale lønsystem varetages af statens regnskabsdirektorat.

§ 4. Oprettelsen af statens regnskabsdirektorat sker med henblik på at koordinere anvendelsen og driften af regnskabssystemet og lønsystemet. Regnskabsdirektoratet udsender regler og brugervejledninger for de to systemer.

§ 5. Ministeriernes ansvar for overholdelse af givne bevillinger og økonomiske ansvar i øvrigt er uændret, ligesom den endelige regnskabsafklæggelse fortsat sker på de enkelte ministres ansvar.

Kapitel II

Statens Regnskabscentral

§ 6. Regnskabscentralen har til opgave at varetage registrerings- og kasseopgaver for de til statens centrale regnskabssystem tilsluttede ministerier og styrelser, og at tilstille disse de til bevillingskontrol, regnskab, statistik m.v. nødvendige oversigter.

§ 7. De af statens centrale regnskabssystem omfattede ministerier og styrelser skal foretage indrapportering til statens regnskabscentral i overensstemmelse med de i den generelle brugervejledning for institutioner fastsatte regler.

§ 8. Det påhviler de af regnskabssystemet omfattede ministerier og styrelser i overensstemmelse med de herom i den generelle brugervejledning for institutioner fastsatte regler, at gennemgå og kontrollere det fra regnskabscentralen modtagne materiale.

Kapitel III

Statens centrale lønanvisning

§ 9. Statens centrale lønanvisning har til opgave at varetage beregning og anvisning af lønninger, pensioner, honorarer m.m. for ministerier og styrelser og at tilstille disse de til bevillingskontrol, regnskab, statistik m.v. nødvendige oversigter.

§ 10. Ministerier og styrelser, der er tilsluttet statens centrale lønanvisning, skal foretage indrapportering hertil i overensstemmelse med de i den generelle brugervejledning for lønmyndigheder fastsatte regler.

§ 11. Det påhviler ministerier og styrelser i overensstemmelse med de herom i den generelle brugervejledning for lønmyndigheder fastsatte regler at gennemgå og kontrollere det fra statens centrale lønanvisning modtagne materiale.

Kapitel IV

Særlige bestemmelser

§ 12. Finansministeriets cirkulære af 29. marts 1969 om statens centrale lønanvisning samt finansministeriets cirkulære af 25. oktober 1973 om en effektivisering og udbygning af statens kasse- og regnskabsvæsen ophæves samtidig.

Statens regnskabsdirektorat har følgende adresse:

Statens regnskabsdirektorat
Store Kongensgade 45, 2. sal
Postbox 2193
1017 København K.
Tlf. (01) 15 31 33.

Indrapportering og forespørgsler vedrørende løn- og pensionsanvisning skal dog indtil videre ske til:

Statens centrale lønanvisning
Landgreven 4, 2. sal
1301 København K.
Tlf. (01) 11 46 40.

Finansministeriet, den 20. januar 1979

KNUD HEINESEN

/ E. Brøndberg-Jørgensen

Bilag 2: Bevillingsregnskab for en side 1 institution for indlæsning af tillægshvillingsbeløb i systemet.

Periode	Finansår
01.02.79 - 28.02.79	1979
	Sænummer
	1

Institutionsnummer	Institutionsnavn
89701015	Direktoratet for uddannelser

Kontonavn	Kontonummer	REGNSKAB			BEVILLING			Løbende pris- og lønregulering	Dispositioner (*foreløbige dispositioner)
		Periodebevægelser		År til dato - saldo	Ialt-bevilling	Restbevilling (6-5+9)			
		Debet	Kredit				8		
1	2	3	4	5	6	7	8	9	10
		Kr.	Kr.	Kr.	Kr.	Kr.		100 kr.	1000 kr.
Driftsudgift									
Lønninger m.v. SCL-løn	0100.01.4	493.306,33		1.008.361,84	5.439.700	4.431.338	81		
Timeløn, stud.	0100.51.8			8.244,60					5
Timeløn til studerende	0100.51.8.07	4.014,20		8.244,60					5
Ialt	0100.51.8	4.014,20							
Andre timelønnede	0100.59.3								
HK vedr. kontorfunktionærer (vikar)	0100.59.3			9.941,90	306.900	297.475	97	5	
Ialt	0100.59.3	3.124,80		9.941,90	306.900	297.475	97	5	
Anden feriegodtg.	0100.62.3								
Anden feriegodtg. HK vedr. kontorfunkt.	0100.62.3.59	430,65		430,65					
Ialt	0100.62.3	430,65							
Statens ATP-bidrag	0100.81.6								
Statens ATP-bidrag	0100.81.6.14	24,00		36,00					
Ialt	0100.81.6	24,00		36,00					
Ialt	0100	500.899,98		1.027.014,99	5.746.600	4.720.648	82	1.1	

Bilag 2: Bevillingsregnskab for en
side 2 institution for indlæsning
af tillægsbevillingsbeløb i
systemet.

Periode	Finansår
01.02.79 - 28.02.79	1979
	Sidenummer
	2

Institutionsnummer	Institutionsnavn
89701015	Direktoratet for uddannelser

Kontonavn 1	Kontonummer 2	REGNSKAB		År til dato - saldo 5	BEVILLING			Løbende pris- og løn- regulering 9	Dispositioner (#foreløbige dispositioner) 10
		Periodebevægelser			Ialt-bevilling 6	Restbevilling (6-5-9) 7	8		
		Debet 3	Kredit 4						
		Kr.	Kr.	Kr.	Kr.		100 kr.	1000 kr.	
Kontorhold	0100								
Papir, skrivemat. m.v.	0100.10.9	18.009,49		23.235,88				5	
Trykning af blank., årsberet., love m.v.	1000.20.2								
Blanketter og cirku- lærer	1000.20.2.03	133.019,36		133.019,36				7.3	300
Andre tryksager	1000.20.2.04	5.935,05		5.935,05				3	
Ialt	1000.20.2	138.954,41		138.954,41				7.6	
Fotokop. og dupl.	1000.30.4	32.232,39		37.384,80					
Porto	1000.40.7	30.150,50		30.178,50				3.9	
Telef. og telegr.	1000.50.0	205,00		42.861,71					
Aviser, tidssk. m.v.	1000.60.3	10.899,05	101,00	13.269,20				7	
Annoncer & kundg.	1000.70.5	3.615,20		3.615,20				2	
Repræs. iflg. regn.	1000.80.8	2.168,25		3.451,35				4	
Div. kontorh. udg.	1000.90.1	3.349,39	977,30	4.483,23				4	
Ialt	1000	239.583,68	1.078,30	297.434,28	3.568.200	3.284.468	92	13.7	300
Kommiss. og udvalg	1100								
Udg., offentl. bef.	1100.10.0	8.180,90		12.699,10				4	
Overnatn. udg.	1100.20.3	132,00		132,00					
Time- og dagpenge	1100.30.5	1.693,90		2.272,35				1	
Rejseforsikring m.v.	1100.40.8	2,50		2,50					
Kørsel	1100.50.1	2.070,18		3.133,88				2	
Fr. tjenester	1100.70.6	1.207,16		1.207,16				1	
Div. kontorh. udg.	1100.90.2	2.059,85		3.646,45				1	
Ialt	1100	15.346,49		23.093,44	665.000	642.787	97	9	

Bilag 2: Bevillingsregnskab for en
side 3 institution ~~for~~ indlæsning
af tillægsbevillingsbeløb i
systemet.

Institutionsnummer	Institutionsnavn
89701015	Direktoratet for uddannelser

Periode	Finansår
01.02.79 - 28.02.79	1979
	Sidenummer
	3

Kontonavn	Kontonummer	REGNSKAB			BEVILLING			Løbende pris- og løn- regulering	Dispositioner (føreløbige dispositioner)
		Periodebevægelser		År til dato - saldo	Ialt-bevilling	Restbevilling (6-5+9)			
		Debet	Kredit				8		
1	2	3	4	5	6	7	8	9	10
		Kr.	Kr.	Kr.	Kr.	Kr.	%	100 kr.	1000 kr.
Diverse udgifter	3900								
Div., særl. udg.	3900.90.1				20.000	20.000	**		
Ialt	3900			0,00	20.000	20.000	**		
IALT DRIFTSUDGIFT		193.024,16		530.883,80	3.605.900	3.093.470	86	18.5	300

Bilag 2: Bevillingsregnskab for en
side 4 institution før indlæsning
af tillægsbevillingsbeløb i
systemet.

Periode	Finansår
01.02.79 - 28.02.79	1979
	Sidenummer
	4

Institutionsnummer	Institutionsnavn
89701015	Direktoratet for uddannelser

Kontonavn	Kontonummer	REGNSKAB			BEVILLING			Løbende pris- og løn- regulering	Dispositioner (storelbige dispositioner)
		Periodebevægelser		År til dato - saldo	Ialt-bevilling	Restbevilling (6-5+9)			
		Debet	Kredit				8		
1	2	3	4	5	6	7	9	10	
Driftsindtægt									
Leje	4100								
Husleje	4100.10.7		30,00	60,00 CR					
Bidr. for tj.bolig	4200.40.5		731,00	1.462,00 CR					
Ialt	4100		761,00	1.522,00 CR	7.500	5.978	80		
Salg af producerede ydelser	4300								
Varmebidrag	4300.80.8		931,74	1.863,48 CR					
Ialt	4300		931,74	1.863,48 CR	15.000	13.136	88		
Kommunale refusioner	4800.00.1				9.000	9.000	**		
IALT DRIFTSINDTÆGT			1.692,74	3.385,48 CR	31.500	28.114	89		
Driftstilskud									
Danish Bulletin	5301.00.5				10.500	10.500	**		
Det Europæiske samar- bejde	5302.00.8	97.180,50		97.180,50	100.000	2.819	03		
Uddannelsesregistret	5304.00.6	50.000,00		50.000,00	200.000	150.000	75		
IALT DRIFTSTILSKUD		147.180,50		147.180,50	310.500	163.319	53		

Bilag 2: Bevillingsregnskab for en
side 5 institution for indlæsning
af tillægsbevillingsbeløb i
systemet.

Periode	Finansår
01.02.79 - 28.02.79	1979
	Sæenummer
	5

Institutionsnummer	Institutionsnavn
89701015	Direktoratet for uddannelser

Kontonavn 1	Kontonummer 2	REGNSKAB			BEVILLING			Løbende pris- og løn- regulering 9	Dispositioner (+førelsbige dispositioner 10
		Periodebevægelser		År til dato - saldo 5	Ialt-bevilling 6	Restbevilling (6-5+9) 7	8		
		Debet 3	Kredit 4						
		Kr.	Kr.	Kr.	Kr.	Kr.		100 Kr.	1000 Kr.
Anlægsudgift									
Bygningsarbejder	7001								
Bygninger	7001.20.9								
Mindre arbejder	7001.20.9.02	347,50		347,50	2.500.000	2.499.652	**		1.000
Udbygning af central- installationer	7001.20.9.04				690.000	690.000	**		200
Indr. af div. bygn.	7001.20.9.06				100.000	100.000	**		
Indr. af rum i bygning 50	7001.20.9.07				1.000.000	1.000.000	**		
Ialt	7001.20.9	347,50		347,50	4.290.000	4.289.652	**		1.200
Ialt	7001	347,50		347,50	4.290.000	4.289.652	**		1.200
IALT ANLÆGSUDGIFT		347,50		347,70	4.290.000	4.289.652			1.200
Ejd.erhverv.									
Afdrag på prioriteter, nominel værdi	7301			6.653,97	17.000	10.346	61		
Ialt	7301.90.1	1.991,80		6.653,97	17.000	10.346	61		
Ialt	7301	1.991,80		6.653,97	17.000	10.346	61		
IALT EJD. ERHVERV.		1.991,80		6.653,97	17.000	10.346			
TOTAL DRIFT, TILSKUD, KAPITAL		15.272.990,27	7.698.705,37	17.443.157,54	86.521.250	69.551.780	80	473.7	1.500

Bilag 2: Bevillingsregnskab for en
side 6 institution før indlæsning
af tillægsbevillingsbeløb i
systemet.

Periode	Finansår
01.02.79 - 28.02.79	1979
	Sidenummer
	6

Institutionsnummer	Institutionsnavn
89701015	Direktoratet for uddannelser

Kontonavn	Kontonummer	REGNSKAB			BEVILLING			Løbende pris- og lønregulering	Dispositioner (*foreløbige dispositioner)
		Periodebevægelser		År til dato - saldo	Ialt bevilling	Restbevilling (6-5+9)			
		Debet	Kredit*				7		
1	2	3	4	5	6	7	8	9	10
		Kr.	Kr.	Kr.	Kr.	Kr.		100 Kr.	1000 Kr.
Beh. Aktiver									
Inst., kasse	9030.00.4	26.401,05	24.870,10	3.114,60					
Pengeforænderelser	9090.00.1	17.000,00	17.000,00						
bank, checkkonti	9121.00.4	19.822,73	18.869,33	1.929,72					
Tilgode. indtægter vedr. gl. finansår	9478.00.5			733,00 CR					
Afholdte udgifter vedr. nyt finansår	9479.00.9		199.537,14	199.537,14 CR					
IALT BEH. AKTIVER		63.223,78	260.276,57	195.225,82 CR					
Beh. passiver									
Div. inuch. i løn	9549								
Ialt	9549.01.8	17.335,93	15.932,87						
	9549	17.335,93	15.932,87	0,00					
Skyldige udgifter vedr. gl. finansår	9578.00.6	9.659,98		39.896,11					
IALT BEH. PASSIVER		26.995,91	15.932,87	39.896,11					
IALT BEHOLDNINGER		90.219,69	276.209,44	155.329,71 CR					
TOTAL INSTITUTION		484.203,89	277.465,24	274.963,55					

Brugerens opgaver omfatter:

- Udfærdigelse af bilag (:debitorfakturaer, udbetalingsbilag, omposteringsbilag, bilag med statistiske oplysninger, tilsagnsskrivelser vedrørende tilskud, lån m.v.).
- Godkendelse af de fra omverdenen modtagne bilag (:leverandørfakturaer m.v.).
- Kontering m.v. af bilagene.
- Attestation af bilagene, d.v.s. en godkendelse af de på bilagene anførte økonomiske dispositioner.
- Løbende aflevering af bilagene til SCR-ekspeditionen.

SCR-ekspeditionen virker som bindeled mellem brugerne og Regnskabscentralen og varetager normalt følgende opgaver:

- Kontrol med de fra brugerne modtagne bilag, herunder:
 - kontrol med bilagenes ægthed
 - nummerkontrol af debitorfakturaer og kassebilag
 - attestationskontrol
 - konteringskontrol
 - kontrol af, at bilagene indeholder de for databehandlingen nødvendige oplysninger.
- Sortering, nummerering og optælling af bilag.
- Daglig fremsendelse af bilagene til Regnskabscentralen.
- Kontrol med de fra SCR modtagne regnskabsrapporter.
- Fejlbehandling.
- Intern fordeling af modtagne regnskabsrapporter.
- Oversendelse af månedsregnskaber og regnskabsbilag til Rigsrevisionen.
- Administration af kasseopgaver, som det ikke er hensigtsmæssigt at afvikle via Statens regnskabscentral.

Brugerens opgaver

SCR-ekspeditionens opgaver

Bilag 2: Bevillingsregnskab for en
side 7 institution for indlæsning
af tillægsbevillingsbeløb i
systemet.

Periode	Finansår
01.02.79 - 28.02.79	1979
	Sidenummer
	7

Institutionsnummer	Institutionsnavn
89701015	Direktoratet for uddannelser

Kontonavn 1	Kontonummer 2	REGNSKAB		År til dato - saldo - 5	BEVILLING			Løbende pris- og løn- regulering 9	Dispositioner (*foreløbige dispositioner) 10
		Periodebevægelser			Ialt bevilling 6	Restbevilling (6-5+9) 7	8		
		Debet 3	Kredit 4						
		Kr	Kr	Kr.	Kr.	Kr.		100 kr.	1000 kr.
Edb-afstemn.									
Modt/afg. deb. bil.	9914.00.9	2.091,80	2.091,80						
Modt/afg. kred. bil.	9915.00.2		39.424,44	72.338,22 CR					
Modt/afg. regn. bil.	9919.00.7	60.071,53	163.064,30	198.287,61 CR					
Fejlposterings, DC	9971.00.5	349,80	64.671,24	349,80					
Interimsoverførsel primo, øvrige konti	9992.00.7			4.687,52 CR					
Ialt edb-afstemn.		62.513,13	269.251,78	274.963,55 CR					
BALANCETOTAL		546.717,02	546.717,02	0,00					

Institutionsområderegnskab

Nr.	Navn
89700012	Direktoratet for uddannelser

Bilag 3: Bevillingsregnskab for et institutionsområde før indlæsning af tillægsbevillingsbeløb i systemet.

Periode	Finansår
01.02.79. - 28.02.79	1979
	Sidenummer
	1

1	2	REGNSKAB			BEVILLING					10	11	
		Periodebevægelser		Årt dato - saldo	Finanslov-bevillinger	Aktstykke-bevillinger m.v.	Restbevilling		Løbende pris- og lønregulering			Dispositioner (eførelselige dispositioner)
		Debet	Kredit				6	7				
		Kr.	Kr.	Kr.	100 kr.	100 kr.	100 kr.		100 kr.	1000 kr.		
Driftsudgift												
Lønninger m.v.	0100											
Teknisk skole		255.860,02		472.141,65			466.7-	☆☆	5.4			
Højskolen		158.126,55		293.779,17			291.3-	☆☆	2.5			
Laboratoriet		51.931,38		110.771,94			110.8-	☆☆				
Anderv.-												
fortundet		32.071,12		32.071,12			30.7-	☆☆	1.4			
Centrale skole												
bevillinger				0,00	6.030,3		6.030,3	☆☆				
Ialt	0100	497.989,07		908.763,88	6.030,3		5.130,8	☆☆	9.3			
Særsk. vederlægg.	0200											
Laboratoriet		5.438,12		10.668,92			10.7-	☆☆				
Ialt	0200	5.438,12		10.668,92			10.7-	☆☆				
Overarbejdsbet.	0300											
Teknisk skole		917,66		1.933,92			1.8-	☆☆	1			
Centrale skole												
bevillinger				0,00	5.0		5.0	☆☆				
Ialt	0300	917,66		1.933,92	5.0		3.2	☆☆	1			

SCR

statens centrale regnskab

Institutionsråderegnskab

No.	Navn
89700012	Direktoratet for uddannelser

Bilag 3: Bevillingsregnskab for et institutionsområde før indlæsning af tillægsbevillingsbeløb i systemet.

Periode	Finansår
01.02.79 - 28.02.79	1979
	Sidenummer
	2

1	2	REGNSKAB			BEVILLING				10	11	
		Periodebevægelser		Årtil dato - saldo	Finanslov-bevillinger	Aktstykke-bevillinger m.v.	Restbevilling (6+7-5+10)	Løbende pris- og lønregulering			Dispositioner (eforsløbige dispositioner)
		3	4								
Navn	Konto-nummer	Debet	Kredit	Årtil dato - saldo	Finanslov-bevillinger	Aktstykke-bevillinger m.v.	Restbevilling (6+7-5+10)	Løbende pris- og lønregulering	Dispositioner (eforsløbige dispositioner)		
		Kr.	Kr.	Kr.	100 kr.	100 kr.	100 kr.	100 kr.	1000 kr.		
Diverse udgifter	3900										
Teknisk skole		813,40	294,30	801,10			8-				
Højskolen		982,98		1.642,09			1.6-				
Ølejren		25.000,00		25.000,00			25.0-				
Centrale skole											
Bevillinger				0,00	20,0		20,0				
Ialt	3900	26.796,38	294,30	27.443,19	20,0		7.4-				
IALT DRIFTSUDGIFT											
Teknisk skole		452.413,05	57.815,61	794.655,26			781.0-	12.7			
Højskolen		227.167,83	882,40	419.911,76			413.2-	6.7			
Laboratoriet		61.509,35		125.768,96			125.5-	2			
Underv.-forbundet		32.813,51		232.813,51			221.7-	11.1			
Elevforeninger		250.000,00		250.000,00			226.2-	23.8			
Ølejren		26.500,00		28.561,00			28.2-	4			
Centrale skole											
fællesudgifter				26.564,50			23.7-	2.8			
Centrale skole											
bevillinger				0,00	9.469.8		9.469.8				
IALT DRIFTSUDGIFT		1050.403,74	58.698,01	1.878.274,99	9.469.8		7.650.4	81	58.9		

Institutionsområderegnskab

Nr.	Navn
89700012	Direktoratet for uddannelser

Bilag 3: Bevillingsregnskab for et institutionsområde for indlæsning af tillægsbevillingsbeløb i systemet.

Periode	Finansår
01.02.79 - 28.02.79	1979
	Sidenummer
	3

1 Navn	2 Konto-nummer	REGNSKAB			BEVILLING				10 Levende pris- og løn regulering	11 Dispositioner (eforeløbige dispositioner)
		Periodebevægelser		5 Årtil dato— saldo	6 Finanslov-bevillinger	7 Aktstrykke-bevillinger m.v.	8 Restbevilling (6+7-5+10)			
		3 Debet	4 Kredit				8	9		
		Kr.	Kr.	Kr.	100 kr.	100 kr.	100 kr.		100 kr.	1000 kr.
Driftsindtægt										
Leje	4100									
Teknisk skole			8.421,45	15.065,45 CR			15.1-			
Højskolen			942,00	1.824,00 CR			1.8-			
Centrale skole				0,00	80,0		80,0			
bevillinger					80,0					
Ialt	4100		9.363,45	16.889,45 CR			63.1	79		
Salg af producerede ydelser	4300									
Teknisk skole		5.098,15	6.315,23	17.516,53 CR			17.5-			
Højskolen			542,34	3,57						
Ialt	4300	5.098,15	6.857,57	17.512,96 CR			17.5-			
Kommunale refusioner	4800									
Centrale skole				0,00	5,0		5,0			
bevillinger				0,00	5,0		5,0			
Ialt	4800									
Ialt driftsindtægt										
Teknisk skole		5.098,15	14.736,68	32.581,98 CR			32.6-			
Højskolen			1.484,34	1.820,43 CR			1.8-			
Centrale skole				0,00	85,0		85,0			
bevillinger					85,0		50,6	60		
IALT DRIFTSINDTÆGT		5.098,15	16.221,02	34.402,41 CR						

Institutionsområderegnskab

Nr.	Navn
89700012	Direktoratet for uddannelser

Bilag 3: Bevillingsregnskab for et institutionsområde før indlæsning af tillægsbevillingsbeløb i systemet.

Periode	Finansår
01.02.79 - 28.02.79	1979
	Sidenummer
	4

1	2	REGNSKAB			BEVILLING					10	11	
		Periodebevægelser		Artil dato - saldo	Finanslovbevillinger	Aktstykkebevillinger m.v.	Restbevilling (6+7-5+10)		Løbende pris- og lønregulering			Dispositioner (eførelselige dispositioner)
		Debet	Kredit				8	9				
		Kr.	Kr.	Kr.	100 kr.	100 kr.	100 kr.	%	100 kr.	1000 kr.		
Driftstilskud												
Underv.-Forbundet	5201			1.000.000,00	2.130.0		1.130.0	53				
Underv.-Forbundet				1.000.000,00	2.130.0		1.130.0	53				
Ialt	5201			1.000.000,00	2.130.0		1.130.0	53				
Ialt driftstilskud				1.000.000,00	2.130.0		1.130.0	53				
Ialt drift, tilsk,kap.		1055.501,89	74.919,03	2.843.872,58	11.514.8		8.729.8	75	58.9			
Beh.passiver												
Indeholdt kildeskat	9544											
Teknisk skole		32.262,00	32.281,00	1,00								
Højskolen		2.173,00	2.173,00	0,00								
Ialt	9544	43.455,00	34.455,00	1,00								
Diverse kreditorer og mellemregningsgæld	9550											
Teknisk skole		1.267,90		1.267,90								
Højskolen		10.301,00		10.301,00								
Ialt	9550	11.568,90		11.568,90								
Uanbringel. indb.	9575											
Teknisk skole			191,00	191,00 CR								
Ialt	9575		191,00	191,00 CR								
Ialt beh. passiver		46.023,90	34.645,00	11.378,90								
Ialt beholdninger		465.805,69	487.745,55	40.424,02								
Total institutionsomr.		1521.307,58	562.664,58	2.884.296,60								

Institutionsområderegnskab

Nr.	Navn
89700012	Direktoratet for uddannelser

Bilag 3: Bevillingsregnskab for et
side 5 institutionsområde for ind-
læsning af tillægsbevillings-
beløb i systemet.

Periode	Finansår
01.02.79 - 28.02.79	1979
	Sidenummer
	5

1	2	REGNSKAB			BEVILLING				10	11		
		Periodebevægelser		År til dato - saldo	Finanslov- bevillinger	Aktstykke- bevillinger m.v.	Restbevilling (6+7-5*10)				Løbende pris- og løn regulering	Dispositioner (eforslåede dispositioner)
		Debet 3	Kredit 4				8	9				
		Kr.	Kr.	Kr.	100 kr.	100 kr.	100 kr.		100 kr.	1000 kr.		
Edb-afstemn.												
Mødt/afg. Deb.bil	9914											
Ialt	9914	1.911,00	100,00	7.661,46								
Mødt/afg. Kred.bil.	9915											
Ialt	9915	455,90	143.519,77	298.543,01 CR								
Mødt/afg. Regn.bil.	9919											
Ialt	9919	97.827,38	918.238,01	2.569.601,87 CR								
Fejlposterings, DC	9971											
Ialt	9971	3.072,50	52,00	2.850,00								
Interimsoverførsel primo, øvrige konti	9992											
Ialt	9992			26.663,18 CR								
Ialt edb-afstemn.		103.266,78	1061.909,78	2.884.296,60 CR								
Balancetotal		1624.574,36	1624.574,36	0,00								

Bilag 4: Bevillingsregnskab for en side 1 finanslovsparagraf før indlæsning af tillægsbevillingsbeløb i systemet.

Periode	Finansår
01.02.79 - 28.02-79	1979
	Sidenummer
	1

Paragrafregnskab

Nr.	Navn
PRG 00	X-ministeriet

Navn	Konto	REGNSKAB		Ar til dato - saldo	BEVILLING				Løbende pris- og lønregulering	Dispositioner (foreløbige dispositioner)
		Periodebevægelser			Finansstøbbevillinger	Aktstykkerebevillinger m.v.	Restbevilling (6-7-5-10)	%		
		Debet	Kredit							
1	2	3	4	5	6	7	8	9	10	11
01 Centralstyrelsen		Kr.	Kr.	Kr.	100 kr.	100 kr.	100 kr.	%	100 kr.	1000 kr.
01.05 Statens forsøgsskole:										
Driftsudgift										
Lønninger m.v.	0100	1040.166,69		1.985.838,60	11.398.0		9.430.4	83	18.3	
Særsk. vederlegg.	0200	3.370,60		3.370,60	13.3		9.9	75		
Overarbejdsbet.	0300	28.804,67		30.265,90	410.0		380.1	93	4	
Merarbejdsbetaling	0400				80.0		80.0	★★		
Særlige ydelser	0600	21.507,94		25.389,15	90.0		65.0	72	4	
Tjenesterejser og befordring	0700	25.352,97		49.646,60	301.7		255.6	85	3.5	
Kontorhold	1000	8.077,77	740,56	16.617,51	309.7		293.9	95	8	
Kommiss. og udvalg	1100	322,80		322,80	27.6		27.3	99		
Fr. tjenesteyd.	1200	30.468,69	115,32	51.359,91	185.0		138.9	75	5.2	
Køb af materialer	1500	1931.376,15	1.238,92	3.575.678,86	21.023.1		17.778.9	85	331.4	
Ansk. af materiel	2000	165.493,14		165.968,14	3.090.0		2.935.6	95	11.6	500
Drift og vedligeholdelse af materiel	2100	257.373,61		290.214,17	1.689.7		1.424.1	84	24.7	450
Vedligehold. af bygn. og lokaler	2200	44.191,19		44.191,19	317.4		275.7	87	2.5	
Drift af bygninger og lokaler	2300	18.024,92		24.364,24	184.0		160.9	87	1.3	
Kommunale skatter og afgifter	3000	41.574,15		41.574,15	166.4		124.8	75		
Diverse udgifter	3900	3.903,10		3.903,10			3.9	★★		
IALT DRIFTSUDGIFT		3620.008,39	2.094,80	6.308.704,92	39.285.9		33.377.2	85	400.0	950

Periode	Finansår
01.02.79 -28.02.79	1979
	Sidenummer
	2

Paragrafregnskab

Nr.	Navn
PRG 00	X ministeriet

1	2	REGNSKAB			BEVILLING				10	11
		Periodebevægelser		År til dato - saldo	Finanslov- bevillinger	Aktstykke- bevillinger m.v.	Restbevilling			
		3	4				6+7-5+10	9		
		Debet	Kredit							
		Kr.	Kr.	Kr.	100 kr.	100 kr.	100 kr.	5	100 kr.	1000 kr.
Driftsindtægt										
Salg af producerede ydelser	4300			3.164,30 CR	20.0		16.8	84		
Bøder, konfiskation, gebyrer	4600	7.000,00	71.945,00	173.791,35 CR	1.765.0		1.591.2	90		
Statsrefusion og forr. af aktiver	4700	2.704,90	5.409,80	2.704,90 CR			2.70	**		
IALT DRIFTSINDTÆGT		9.704,90	77.354,80	179.660,55 CR	1.785.0		1.605.3	90		
Driftstilskud										
Tilskud i medfør af lov 999 1961	5201				165.0		165.0	**		
Erst. i henhold til Lov 899 1970	5401	50.000,00		50.000,00	75.0		25.0	33		
IALT DRIFTSTILSKUD		50.000,00		50.000,00	240.0		190.0	79		
IALT ol Centralstyrelsen										
Driftsudgift		10424.652,08	398.791,49	19.905.464,04	118.241.1		98.468.7	83	133.0	2.740
Driftsindtægt		56.714.89	3112.474,23	5.301.315,68 CR	67.567.9		62.266.6	92		
Driftstilskud		15693.767,15	58.906,50	45.703.043,01	115.323.4		69.620.4	60		53.178

Periode	Finansår
01.02.79 - 28.02.79	1979
	Sidenummer
	3

Paragrafregnskab

Nr.	Navn
PRG 00	X-ministeriet

1	2	REGNSKAB			BEVILLING				10	11
		Periodebevægelser		Ar. til dato - saldo	Finanslov- bevillinger	Afstykte bevillinger m.v.	Restbevilling			
		Debet	Kredit				6+7-5-10	%		
		3	4	5	6	7	8	9		
20 Anlægs- og udlåns- bevillinger		Kr.	Kr.	Kr.	100 kr.	100 kr.	100 kr.	%	100 kr.	1000 kr.
20.04 Undervisnings- sektoren										
Anlægstilsud										
Specialskolerne i Qutdleg	6201				4.000.0		4.000.0	**		
Sønderborg skolen	6202			8.648.297,42	9.500.0		851.7	09		
Afd. f. åndssvage på hospitalet og dag- centret	6305				990.0		990.0	**		
20.06 Forsknings- sektoren										
Anlægsgudgift	7001				2.541.9		2.541.9	**		
Ejendomserhverv.										
Afdrag på priorite- ter	7301				8.9		8.9	**		
Udlån										
Udlån til boligind- skud tjenestemænd m.fl.	7401				30.0		30.0	**		

SCR

statens centrale regnskab

Paragrafregnskab

Nr.	Nr.
PRG 00	X-ministeriet

Bilag 4: Bevillingsregnskab for en side 4 finanslovsparagraf før indlæsning af tillægsbevillingsbeløb i systemet.

Periode	Finansk.
01.02.79 - 28.02.79	1979
	Sidenummer
	4

Navn	Konto nummer	REGNSKAB			BEVILLING				Løbende pris- og løn- regulering	Dispositioner (*foreløbige dispositioner)
		Periodebevægelser		Ar til dato - saldo	Finanslov- bevillinger	Aktstykke- bevillinger m.v.	Restbevilling (6+7-5+10)			
		Debet	Kredit							
1	2	3	4	5	6	7	8	9	10	11
30 Uddannelsesfonden				Kr.	100 kr.	100 kr.	100 kr.	%	100 kr.	1000 kr.
30.01 Administration m.m.:										
Husleje	2500	11.098,56		11.098,56			9,9-	**	1,2	
Diverse udgifter	3900			100.000,00			100,0-	**		
IALT DRIFTSUDGIFT		84.675,83		213.660,37			210,0-	**	3,6	
Driftsindtægt										
Leje	4100			2.336,48 CR			2,3-	**		
Afgifter for tilsyn	4601		4129.228,00	4.198.711,36 CR			4.198,7-	**		
Jagtgebyrer	4602	350,00	250,00	652,50			7	**		
IALT DRIFTSINDTÆGT		350,00	4129.538,00	4.200.395,34 CR			4.200,4-	**		
Driftstilskud										
Konsulentvirksomhed mv.	5201	257.008,94		393.520,84			393,5-			
IALT DRIFTSTILSKUD		257.008,94		393.520,84			393,5-			
IALT 31 Boligfonden										
Driftsudgift		326.920,58	2.093,24	763.183,84	10.236,0		9.493,2	93		20,4
Driftsindtægt		1.627,25	878.771,03	1.298.673,09 CR	13.750,0		12.451,3	91		
Driftstilskud		1088.339,95		1.088.339,95	13.000,0		11.911,7	92		
Anlægsudgift				0,00	100,0		100,0	**		
Ejd.erhverv.		45.210,48	78.402,09	189.522,98 CR	8.600,0		8.789,5	**		
Kapitalindt.			344.190,00	347.790,00 CR	2.300,0		1.952,2	85		
IALT		1462.098,26	1303.456,36	15.537,72	15.886,0		15.890,9	**		20,4

SCR-ekspeditionen kan herudover individuelt pr. institution varetage opgaver, som normalt påhviler brugerne. Som eksempel kan nævnes efterregning og kontering af bilag samt oprettelse af interne bilag.

En SCR-ekspeditions arbejdsområde vil i de fleste tilfælde omfatte SCR-opgaver for en enkelt institution (:et institutionsnummer). Der kan dog forekomme tilfælde, hvor SCR-ekspeditionen må administrere flere institutionsnumre. Dette vil således være tilfældet såfremt en institutions bevillinger er fordelt på flere hovedkonti.

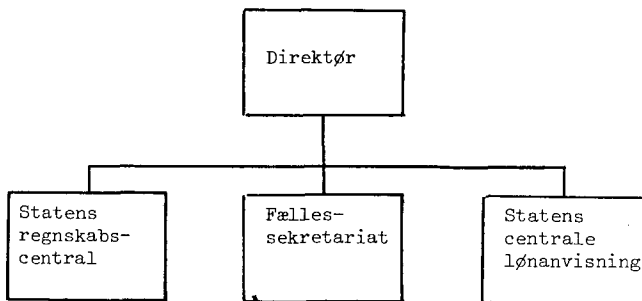
1.3. Regnskabscentralen i Statens regnskabsdirektorat.

Statens regnskabsdirektorats organisation

Statens regnskabsdirektorat blev etableret pr. 1. januar 1979 under Budgetdepartementet, jfr. Finansministeriets cirkulære af 20. januar 1979 (bilag 1).

./.

Regnskabsdirektoratet forestår driften af Statens regnskabscentral og Statens centrale lønanvisning (SCL), jfr. den nedenfor viste organisationsplan.



Statens regnskabscentral (i det følgende kaldet "Regnskabscentralen") har til opgave at varetage registrerings- og kasseopgaver for de til SCR tilsluttede ministerier og styrelser og at tilstille disse de til bevillingskontrol, regnskab, statistik m.v. nødvendige oversigter.

Regnskabscentralens organisation og opgaver

Regnskabscentralens arbejdsopgaver er fordelt på 5 sektioner:

- Inddatasektionen.
- Driftssektionen.
- Uddatasektionen.
- Kassesektionen.
- Konsulentsektionen.

Bilag 4: Bevillingsregnskab for en finanslovsparagraf før indlæsning af tillægsbevillingsbeløb i systemet.

Periode	Finansi
01.02.79 - 28.02.79	1979
	Sidenummer
	5

Paragrafregnskab

Nr.	Navn
PRG 00	X-ministeriet

Navn	Konto numre	REGNSKAB			BEVILLING					Løbende pris- og løn- regulering	Dispositioner (*foreløbige dispositioner)
		Periodebevægelser		År til dato - saldo	Finanslov- bevillinger	Aktstykke- bevillinger m.v.	Restbevilling		%		
		Debet	Kredit				(6+7-5+10)				
1	2	3	4	5	6	7	8	9	10	11	
		Kr.	Kr.	Kr.	100 kr.	100 kr.	100 kr.		100 kr.	1000 kr.	
IALT Paragraf											
Driftsudgift		43193.211,97	1035.809,28	79.174.718,75	454.239.6		376.259.7	83	1194.7	4.200	
Driftsindtægt		1765.079,57	364484.990,79	379.228.597,23 CR	3677.668.4		3298.439.8	90			
Driftstilskud		406340.592,25	1649.731,79	442.258.087,59	3869.700.9		3427.442.8	89		53.178	
Anlægstilskud		1556.720,00		3.127.958,00	121.000.0		117.872.0	97			
Anlægsudgift		26.367,83		26.367,83	764.0		737.6	97			
Ejd.erhverv.		406.796,36	78.402,09	172.062,90	8.654.7		8.482.6	98			
Kapitalindt.			344.190,00	347.790,00 CR	1.300.0	1.000.0	1.952.2	85			
IALT DRIFT, TILSK., KAP.		453288.767,98	367593.123,95	145.182.807,84	773.390.8	1.000.0	630.402.8	81	1194.9	57.378	

Bilag 5: Bevillingsregnskab for en
side 1 institution efter indlæsning af
tillægsbevillingsbeløb i systemet.

Periode	År	Finansielt år
Suppl. 13 -	30.01.79	1978
Statenummer		1

Institutionsnummer	Institutionsnavn
89701015	Direktoratet for uddannelser

Kontonavn	Kontonummer	REGNSKAB			BEVILLING				
		Periodebevægelser		Ar til dato - saldo	Ialt-bevilling**	Restbevilling (Standardkonti 8-5 Bevillingskonti 6-5)	TB's pris- og lønregulering	Dispositioner (*foreløbige dispositioner)	
		Debet	Kredit						8
1	2	3	4	5	6	7	8	9	10
Driftsudgift									
Lønninger m.v.	0100								
SCL-løn	0100.01.4	3.964,34	33.416,95	33.929.085,42					
Skælnløn	0100.10.5			90.061,73					
Timeløn, stud.	0100.51.8			70.623,41					
Andre timelønnede	0100.59.3								
S.I.D.	0100.59.3.01	8.059,35		747.128,24					
Hengøringspersonale	0100.59.3.02			90.920,46					
Ialt	0100.59.3	8.059,35		838.048,70					
Anden feriegodtg.	0100.62.3	5.120,75		101.575,51					
Jubilæumsgratualer	0100.72.5			4.800,00					
Statens ATP-bidrag	0100.81.6	12,00		3.778,12					
St. pensionstilskud	0100.82.8			392,00					
Bidrag til lønmodt. garantifond	0100.83.0			360,00					
Ialt	0100	17.156,44	33.416,95	35.038.724,89	31.977.900	578.675	02	3.639.5	
Overarbejdsbet.	0300								
SCL-løn	0300.01.6	3.807,10		109.245,74					
Ialt	0300	3.807,10		109.245,74	30.000	76.145-	24	3.1	

** Ialt bevilling: standardkonti: 01-40) excl. TB's pris og lønregulering
bevillingskonti: 01-89) incl. TB's pris og lønregulering

Bilag 5: Bevillingsregnskab for en institution efter indlæsning af tillægsbevillingsbeløb i systemet.

Suppl. 13 - 30.01.79	1978
	2

89701015	Direktoratet for uddannelser
----------	------------------------------

Kontonavn	Kontonummer	REGNSKAB			BEVILLING			TB's pris og beregning	Dispositional * forslag § 300-309
		Periodebeholdning		Arbejdsgenstande	Ialt bevilling**	Rettede bevilling Standardpris 0,50 Bevillingsskema 0,1	TB's pris og beregning		
		Debet	Kredit						
		Kr.	Kr.	Kr.	Kr.	Kr.		100 kr.	100 kr.
Husleje	2500								
Leje af lokaler	2500.10.0			14.160,00					
Ialt	2500			14.160,00	15.000	840	06		
Skatter og afg., komm. og amtskomm.	3000								
Ejendoms-sk. amtskomm.	3000.10.0			7.467,53					
Ejendoms-sk., komm.	3000.60.4			7.078,10					
Ejendoms-afg., komm.	3000.70.6			613,40					
Ialt	3000			15.159,03	18.000	2.840	16		
IALT DRIFTSUDGIFT		203.579,22	35.819,40	38.370.973,08	34.585.000	75.326	00	3861.3	
Driftsindtægt									
Lejeindtægter	4100								
Bidr. for tj.bolig	4100.40.5			12.098,55 CR					
Indt. af lejebolig	4100.50.8			1.715,00 CR					
Ialt	4100			13.813,55 CR	13.000	813-	**		
Salg af producerede ydelser	4300								
Varmebidrag	4300.80.8			3.638,58 CR					
Diverse indtægter	4300.90.1		291,95	15.278,27 CR					
Ialt	4300		291,95	18.916,85 CR	30.000	11.083	37		
IALT DRIFTSINDTÆGT			291,95	32.766,82 CR	43.000	10.233	24		

** Ialt-bevilling standardkonti (01-49) excl. TB's pris og forregulering
bevillingskonti (51-89) incl. TB's pris og forregulering

Bilag 5: Bevillingsregnskab for en insti-
side 3 tution efter indlæsning af tillægs-
bevillingsbeløb i systemet.

Periode	År
Suppl. 13 - 30.01.79	1978
	Sætt. nummer
	3

Institutionsnummer	Institutionsnavn
89701015	Direktoratet for uddannelser

Kontonavn 1	Kontonummer 2	REGNSKAB		Ar til dato - saldo 5	BEVILLING			TB's pris- og lønregulering 8	Dispositioner (efterløbige dispositioner) 10
		Periodebevægelser			Talt-bevilling** 6	Restbevilling (Standardkonti: 6-5+9 Bevillingskonti: 6-5) 7	TB's pris- og lønregulering 9		
		Debet 3	Kredit 4						
		Kr.	Kr.	Kr.	Kr.	Kr.	100 kr.	1000 kr.	
Driftstilskud									
Tilskud i.h.t. lov 914 1968	5201.00.4	80.130,00		148.812,00	400.000	251.188	63		
Uddannelsestilskud lov 875 1959	5202.00.7				50.000	50.000	14		
Erstatninger iflg. l 783 1969	5402.00.9	9.122,67		9.122,67	100.000	90.877	91		
IALT DRIFTSTILSKUD		591.303,42		7.941.345,27	9.289.600	1.348.254	15	1285,5	
Anlægstilskud									
Tilsk. til drøning l 956 1975	6201.00.0			13.612.006,00	13.000.000	612.006-	4A		
Invest. skolebyg. l 957 1975	6202.00.3			57.667.051,00	65.000.000	7.332.949	11		
IALT ANLÆGSTILSKUD				71.279.057,00	78.000.000	6.720.943	09		
TOTAL DRIFT, TILSKUD, KAPITAL				71.279.057,00	78.000.000	6.720,943	09		

** Talt-bevilling: standardkonti (01-49) excl. TB's pris og lønregulering.
bevillingskonti (51-89) incl. TB's pris og lønregulering.

Bilag 5: Bevillingsregnskab for en insti-
side 4 tution efter indlæsning af tillægs-
bevillingsbeløb i systemet.

År og Suppl. 13 - 30.01.79	Finansår 1978
	Revisionsnummer h

Institutionsnummer 89701015	Institutionsnavn Direktoratet for uddannelser
--------------------------------	--

Kontonavn 1	Kontonummer 2	REGNSKAB		År til dato - saldo 5	BEVILLING			TB's pris- og lønregulering 9	Dispositioner (forløbige dispositioner) 10	
		Periodebevægelser			Ialt-bevilling** 6	Restbevilling Standardkonti: 5-5+9 Bevillingskonti: 6-9 7				8
		Debet 3 Kr.	Kredit 4 Kr.			Kr.	Kr.			
Beh. aktiver								100 kr.	1000 kr.	
Inst., kasse	9030.00.4			1.236,95						
Inst., underkasse	9040									
Underkasse 1	9040.01.0			2.417,47						
Underkasse 2	9040.02.2			5.000,00						
Underkasse 3	9040.03.4			5.000,00						
Underkasse 4	9040.04.6			5.000,00						
Underkasse 5	9040.05.7			5.000,00						
Ialt	9040			22.417,47						
Inst., girokonti	9230									
Girokonto P 400095	9230.02.0			13.721,66						
Ialt	9230			13.721,66						
Div. debitorer og mellemr. tilg.hav.	9450									
Balle	9450.01.9			150,00						
Bagsværd	9450.02.1			29.115,92 CR						
Redballe	9450.03.3			48.996,45 CR						
Endelave	9450.04.5			15.385,05 CR						

** Ialt-bevilling: standardkonti: (01-49) excl. TB's pris og lønregulering
bevillingskonti: (51-89) incl. TB's pris og lønregulering.

Bilag 5: Bevillingsregnskab for en
side 5 institution efter indlæsning af
tillægsbevillingsbeløb i systemet.

Periode	Finansår
Suppl. 13 - 30.01.79	1978
	Sætnummer
	5

89701015	Direktoratet for uddannelser
----------	------------------------------

Kontonavn	Kontonummer	REGNSKAB			BEVILLING				
		Periodebevægelser		Ar til dato - saldo	Ialt-bevilling**	Restbevilling (Standardkonti: 6-5+6 Bevillingskonti: 6-5)	TB's pris- og lønregulering	Dispositioner (eføreløbige dispositioner)	
		Debet	Kredit						7
		3	4	5	6	7	8	9	10
		Kr.	Kr.	Kr.	Kr.	Kr.		100 kr.	1000 kr.
Skyldige ATP-beløb	9546								
Direktoratet	9546.01.7			120,00 CR					
Balle	9546.02.9			225,00 CR					
Begsværd	9546.04.3			346,50 CR					
Endelave	9546.05.4		18,00	148,50 CR					
Vorbasse syd	9546.06.6			159,18 CR					
Ialt	9546		18,00	1.059,18 CR					
Skyldige udgifter vedr. gl. finansår	9578.00.6		11.292,19	11.292,19 CR					
IALT BEH. PASSIVER		54.903.603,68	16.215,89	14.328.405,76 CR					
IALT BEHOLDNINGER		54.906.271,33	16.215,89	14.433.581,27 CR					
TOTAL INSTITUTION		55.137.063,06	80.227,44	3.565.483,83					

** Ialt-bevilling, standardkonti (01-49) excl. TB's pris og lønregulering
bevillingskonti (51-89) incl. TB's pris og lønregulering

Bilag 5: Bevillingsregnskab for en institution
side 6 efter indlæsning af tillægs-
bevillingsbeløb i systemet.

Periode	År
Suppl. 13 - 30.01.79	1978
Side	
6	

89701015	Direktoratet for uddannelse
----------	-----------------------------

Kontonavn	Kontonummer	REGNSKAB			BEVILLING				TB's rest og lønregulering	Dispositioner (foreløbige dispositioner)	
		Periodebevægelser		År til dato - saldo	Talt-bevilling**	Restbevilling		A			B
		Debet	Kredit			Standardkonti 6-5-9	Bevillingskonti 6-5-9				
1	2	3	4	5	6	7	8	9	10		
		Kr.	Kr.	Kr.	Kr.	Kr.		100 kr.	1000 kr.		
Edb-afstemn.				5.111.646,82							
Modt/afg, deb.bil.	9914.00.9										
Modt/afg, kred.bil.	9915.00.2	1.109,15	163.580,24	2.576.627,75							
Modt/afg, regn. bil.	9919.00.7	34.091,45	54.928.460,98	6.150.330,98							
Afstemningsdiff, DC	9961.00.0			15,00							
Fejlposterings, DC	9971.00.5	59.286,48	59.286,48	49.813,08							
IALT EDB-AFSTEMN.		94.487,08	55.151.327,70	5.556.483,83							
BALANCETOTAL		55.231.555,14	55.231.555,14	0,00							

** Talt-bevilling: standardkonti (01-40) excl. TB's pris og lønregulering.
bevillingskonti (51-89) incl. TB's pris og lønregulering.

SCR

statens centrale regnskab

Institutionsområderegnskab

Bilag 6 : Bevillingsregnskab for et
side 1 institutionsområde efter
indlæsning af tillægsbevillingsbeløb i systemet.

Periode	Finansår
SI'PP. 13 - 30.01.79	1978
	Sidenummer
	1

Nr.	Navn
89701023	Forsøgsinstitutioner

Navn	Konto- num- mer	REGNSKAB			BEVILLING				TB's pris- og lønregulering- Bevillingsomflyt- ninger (F)	Dispositioner (* foreløbige dispositioner)
		Periodebevægelser		År til dato - saldo	Finanslov- bevillinger	Tillægs- bevillinger**	Restbevilling (Standardkonti: 6+7-5+10 Bevillingskonti: 6+7-5)			
		Debet	Kredit				8	9		
1	2	3	4	5	6	7	8	9	10	11
		Kr.	Kr.	Kr.	100 kr.	100 kr.	100 kr.	-	100 kr.	1000 -
Særlige ydelser	0600									
Forsøgslab.		12.375,44		69.426,45	7.0		61.6-	***	8	
Forsøgsskolen		866,80		28.448,40			28.4-	***		
Ialt	0600	13.242,24		97.874,85	7.0		90.0-	***	8	
Tjenesterejser og be- fordring	0700									
Forsøgslab.		21.956,99		526.706,19	459.5		16.6-	***	50.6	
Forsøgsskolen		1.190,00		24.498,85	26.0		5.4	21	3.9	
Ialt	0700	23.146,99		551.196,04	485.5		11.2-	***	54.5	
Kontorholdsudg.	1000									
Forsøgslab.		59.478,64	424,45	838.960,33	583.5	25.0-	222.1-	***	58.4	
Forsøgsskolen				47.495,71	45.5		3-	***	1.7	
Ialt	1000	59.478,64	424,25	886.456,04	629.0	25.0-	222.4-	***	60.1	
Renter af gæld	3100									
Forsøgsskolen				1.247.795,07			1.247.8		00	
Ialt	3100			1.247.795,07			1.247.8		00	
Diverse udgifter	3900									
Forsøgslab.				166.560,00			1.9	164.7-	***	
Forsøgsskolen				8.352,35			1.9	6.5-	***	
Ialt	3900			174.912,35			171.2-	***		
Ialt driftsudgift										
Forsøgslab.		635.976,65	322.653,60	32.475.544,48	27.023.3	2.573.7	282.3	01	3160.5	
Forsøgsskolen		2329.263,95		9.896.062,03	8.370.0	100.9	455.3-	***	969.9	
Ialt driftsudgifter		2965.240,60	322.653,60	42.371.606,51	35.393.3	2.674.6	172.9-	00	4130.7	

** Tillægsbevillinger: Standardkonti (01-49) excl. TB's pris og lønregulering
Bevillingskonti (51-89) incl. TB's pris og lønregulering

SCR

statens centrale regnskab

Bilag 6: Bevillingsregnskab for et
side 2 institutionsområde efter
indlæsning af tillægsbevillingsbeløb i systemet.

periode	år
SUPP. 13 - 30.01.79	1978
	side nummer
	2

Institutionsområderegnskab

Nr.	Navn
89701023	Forsøgsinstitutioner

Navn	Konto nummer	REGNSKAB			År til dato - saldo	BEVILLING			TB's pris- og lønregulering Bevillingsomflyt- ninger (F)	Dispositioner (* forløbige dispositioner)
		Periodebevægelser		Finanslov- bevillinger		Tillægs- bevillinger***	Restbevilling (Standardkonti: 6-7-5+10 Bevillingskonti: 6+7-5)			
		Debet 3	Kredit 4				8	9		
	2	Kr.	Kr.	Kr.	100 kr.	100 kr.	100 kr.		100 kr.	1000 -
Driftsindtægt:										
Lejeindtægter	4100									
Forsøgslab.			1.980,00	66.936,00 CR	7.0		59.9-			
Forsøgsskole			513,00	31.719,00 CR	75.0	18.0	61.3			66
Ialt	4100		2.493,00	98.655,00 CR	82.0	18.0	1.4			01
Indt. ved salg af brugt mat. og inv.	4200									
Forsøgslab.				3.911.25 CR			3.9-			**
Ialt	4200			3.911.25 CR			3.9-			**
Salg af producerede ydelse	4300									
Forsøgslab.			7.594,67	657.055,62 CR	680.0	50.0-	27.1-			**
Forsøgsskolen			187.583,45	6.237.380,69 CR	5.150.0	525.0	562.4-			**
Ialt	4300		195.178,12	6.894.436,31 CR	5.830.0	475.0	589.5-			**
Skatter samt afg. af skattem. karakt.	4400									
Forsøgslab.				3.200,05 CR			3.2-			**
Ialt driftsindtægt										
Forsøgslab.			40.627,67	1.657.251,39 CR	1.429.6	208.9	18.8-			**
Forsøgsskolen			188.096,45	6.309.113,72 CR	5.258.0	543.0	508.1-			**
Ialt driftsindtægt			228.724,12	7.966.365,11 CR	6.687.6	751.9	526.9-			**

*** Tillægsbevillinger: Standardkonti (01-49) incl. TB's pris og lønregulering
Bevillingskonti (51-89) incl. TB's pris og lønregulering

SCR

statens centrale regnskab

Institutionsområderegnskab

Bilag 6: Bevillingsregnskab for et

side 3

institutionsområde efter
indlæsning af af tillægsbevillingsbeløb i systemet.

Periode	Finansår
SUPP. 13 - 30.01.79	1978
Sidenummer	
	3

Nr.	Navn
89701023	Forsøgsinstitutioner

1	2	REGNSKAB			BEVILLING				10	11
		Periodebevægelser		5	6	7	8	9		
		3	4							
Navn	Konto-nummer	Debet	Kredit	Ar til dato - saldo	Finanslov-bevillinger	Tillægs-bevillinger**	Restbevilling (Standardkonti: 6+7-8-10 + Bevillingskonti: 6+7-8-10)	TB's pris- og lønregulering Bevillingsomflytninger (F)	Dispositioner (foreløbige dispositioner)	
		Kr.	Kr.	Kr.	100 kr.	100 kr.	100 kr.		100 kr.	
Driftstilskud										
Den europæiske skole Forsøgslab.	5301			8.267,40	8.0		3-			
Ialt	5301			8.267,40	8.0		3-			
Ialt driftstilskud				8.267,40	8.0		3-			
Ejd.erhverv.										
Areal i Brede Forsøgslab.	7201			2.607.997,00		9.767.6	7.159.6	73		
Ialt	7201			2.607.977,00		9.767.6	7.159.6	73		
Afdrag på prioriteter Forsøgslab.	7301			1.431.912,00		1.431.9		00		
Ialt	7301			1.431.912,00		1.431.9		00		
Ialt ejd.erhverv.				4.039.909,00		11.199.5	7.159.6	64		

** Tillægsbevillinger: Standardkonti: (01-49) excl. TB's pris og lønregulering
Bevillingskonti: (51-89) incl. TB's pris og lønregulering

Regnskabscentralens udførelse af regnskabs- og kasseopgaver for institutionerne sker på servicebasis, d.v.s. at centralen alene har ansvaret for, at registreringer og kasseforretningerne udføres i overensstemmelse med institutionernes bilagsmateriale.

Regnskabscentralens kompetence

1.4. Datacentralen.

Datacentralen

Datacentralens SCR-opgaver omfatter i store træk:

- Ajourføring af SCRs edb-registre.
- Udskrivning af uddata.
- Fremsendelse af disse til Regnskabscentralen m.fl.

Ajourføringen af edb-registrene foretages løbende på grundlag af magnetbånd fra Regnskabscentralen. Endvidere sker der en automatisk indlæsning af lønoplysninger fra Statens centrale lønanvisning (SCL), af oplysninger fra udlånsforvaltningen i Kongeriget Danmarks Hypotekbank og Finansforvaltning, af betalingsoplysninger fra Postgirokontoret samt af statistikoplysninger fra Danmarks Statistik.

2. SCRs hovedelementer.

SCRs hovedelementer

2.1 Oversigt over hovedelementerne.

SCR er opbygget som et standardssystem for statens institutioner, hvor en række hovedopgaver på regnskabs- og kasseområdet løses efter ensartede principper. SCR er samtidig tilrettelagt således, at det i vidt omfang kan tilgodes mere individuelle behov hos institutionerne.

SCR omfatter følgende hovedelementer, der alle er baseret på anvendelse af edb:

1. Bevillingsregnskabet: Regnskabet med givne bevillinger, forbruget af disse (:udgifter/indtægter m.v.) samt aktiver og passiver.
2. De interne regnskaber: Regnskaberne omfatter oplysninger om driftsudgifternes/indtægternes fordeling på en institutions aktiviteter, d.v.s. organisatoriske enheder, arbejdsopgaver, projekter m.v.
3. Kreditorregnskabet: Regnskabet med institutionernes gældsforpligtelser.
4. Debitorregnskabet: Regnskabet med institutionernes tilgodehavender.

Institutionsområderegnskab

Nr.	Navn
89701023	Forsøgsinstitutioner

Bilag 6: Bevillingsregnskab for et
side 4 institutionsområde efter
indlæsning af tillægsbevillingsbeløb i systemet.

Periode	År
SUPP. 13 - 30.01.79	1978
Side: 4	

Navn	Konto-nummer	REGNSKAB		Art. til dato - saldo	BEVILLING				TB's pris og lønregulering Bevillingensfyltninger (F)	Dispositioner (* lønløse dispositioner)
		Periodebevægelser			Finanslov-bevillinger	Tillægs-bevillinger**	Restbevilling			
		Debet	Kredit				Standardkonti: 672-5+10	Bevillingskonti: 672-6		
1	2	3	4	5	6	7	8	9	10	11
		Kr.	Kr.	Kr.	100 kr.	100 kr.	100 kr.		100 kr.	1000 ..
Kapitalindt.										
Skolen i Ry	8201									
Forsøgsskolen				264.199,44 CR			264.2-	**		
Ialt	8201			264.199,44 CR			264.2-	**		
Prioritetsgæld, Roskilde	8301									
Forsøgslab.		5727.700,00		5.727.700,00			5.727.7	**		
Ialt	8301	5727.700,00		5.727.700,00			5.727.7	**		
Ialt kapitalindt.		5727.700,00		5.463.500,56			5.463.5	**		
Ialt drift,tilsk,kap.		8692.940,60	551.377,72	44.184.886,54	28.713.7	13.122.2	1.781.8	03	4130.7	

** Tillægsbevillinger: Standardkonti: (01-49) excl. TB's pris og lønregulering
Bevillingskonti: (51-89) incl. TB's pris og lønregulering

Paragrafregnskab

Nr.	Navn
PRG 00	X-ministeriet

Periode	Finansår
Suppl. 14.-20.02.79	1978
	Sidenummer
	1

Navn	Konto-nummer	REGNSKAB			BEVILLING				TB's pris- og lønregulering Bevillingsomflytninger (F)	Dispositioner (* foreløbige dispositioner)
		Periodebevægelser		Ar til dato - saldo	Finanslovsbevillinger	Tillægsbevillinger**	Restbevilling (Standardkonti: 677-5+10 Bevillingskonti: 677-5)			
		Debet	Kredit					8		
1	2	3	4	5	6	7	8	9	10	11
01. Centralstyrelsen		Kr.	Kr.	Kr.	100 kr.	100 kr.	100 kr.		100 kr.	1000 kr.
01.03 Direktoratet for uddannelser:										
Driftsudgift										
Lønninger m.v.	0100	11.666,05		10.320.836,63	9.738,4	14,9-	53,8	01	893,8	
Ovararbejdsbet.	0300			10.751,10	25,0	10,8-	5,0	36	F 242,7-	
Merarbejdsbetaling	0400				25,0	25,0-		**	1,6	
Særlige ydelser	0600			3.040,00	3,8	8-		**		
Tjenesterejser og befordring	0700			55.017,78	70,0		19,2	27	4,2	
Kontorholdsudg.	1000	990,40	12,19	512.949,00	587,0	65,0	17,6	03	14,9	
Fr. tjenesteyd.	1200	125,00	125,00	1.408.728,72	1.440,0	162,4-	5,4	**	F 136,4-	
Ansk. af materiel	2000			251.669,12	7,5		7-	**	8	
Drift og vedligeholdelse af materiel	2100	2.211,00		249.368,91	88,0	11,6-	11,6	F 05	242,7	
Diverse udgifter	3900			66,00			1-	**	10,6	
IALT DRIFTSUDGIFT		14.992,45	137,19	12.812.407,06	11.984,7	160,5-	111,8	F 01	174,0	
Tillige lønreg.						895,4			1100,0	
Tillige prisreg.						204,6				
IALT TB, DRIFTSUDG.						939,5				

SCR

statens centrale regnskab

Bilag 7: Bevillingsregnskab for en finanslovsparagraf efter indlæsning af tillægsbevillingsbeløb i systemet.

Periode	Finansår
Suppl. 14.-20.02.79	1978
	Side nummer
	3

Paragrafregnskab

Nr.	Navn
PRG 00	X-ministeriet

Navn	Konto-nummer	REGNSKAB			BEVILLING				TB's pris- og lanregulering Bevillingsomflytninger (F)	Dispositioner (Foreløbige dispositioner)
		Periodebevægelser		År til dato - saldo	Finanslov-bevillinger	Tillægs-bevillinger**	Restbevilling			
		Debet	Kredit				(Standardkonti: 6-7-5+10)	(Bevillingkonti: 6-7-5)		
1	2	3	4	5	6	7	8	9	10	11
		Kr.	Kr.	Kr.	100 kr.	100 kr.	100 kr.		100 kr.	1000 kr.
20 Anlægs- og udlånsbevillinger										
20.01 Centralstyrelsen										
Anlægstilskud										
Anlægstilskud undervisningsinstitutioner	6201	648.000,00		35.000.000,00	50.000.0	15.000.0-			★	
Grundlægsinvesteringer	6202	500.000,00		500.000,00	3.900.0		3.400.0	87		
Anlægsudgift										
Skolen, Roskilde	7002	350.848,20		2.135.007,55	1.500.0	351.0	284.0-	★	284.2	
Skolen, Frederikshavn	7004	66.752,18	432,28	2.763.390,03	1.970.0	700.0	93.4-	★	97.0	
Skolecenter	7006			213.590,47	310.0	95.0-	1.4	01		
Ejd. erhverv.										
Skolen Frederikshavn	7201			80.943,25	70.0	11.0	1			
Afdrag på nyt øvelsesudstyr	7301			829.724,98	820.0		9.7-		10.3	
Udlån										
Ulandslån	7409					2.685.0	2.685.0	★		
Internationalt udviklingsarbejde	7410					372.0	372.0	★		
Ialt 20 Anlægs- og udlånsbevillinger										
Anlægstilskud		2478.960,46		73.758.017,46	75.000.0	7.000.0	8.242.0	10		
Anlægsudgift		780.827,21	21.095,01	5.296.480,21	7.521.5	1.936.3-	288.7	05	470.0	
Ejd. erhverv.				4.090.043,43		20.967.9	16.929.4	81		
Udlån				8,00	51.5			97		
Kapitalindt.			5727.700,00	338.050,17 CR		11.529.2	11.191.1		5000.0	7447.5

SCR

statens centrale regnskab

Bilag 7: Bevillingsregnskab for en finanslovparagraf efter indlæsning af tillægsbevillingsbeløb i systemet.

Paragrafregnskab

Nr.	Navn
PR3 oo	X-ministeriet

Periode	Finansår
suppl.14 - 20.02.79	1978
	Sidenummer
	4

Navn	Konto-nummer	REGNSKAB			BEVILLING				TB's pris- og lønregulering Bevillingsomfytninger (F)	Dispositioner (* foreløbige dispositioner)
		Periodebevægelser		Ar til dato - saldo	Finanslovbevillinger	Tillægsbevillinger**	Restbevilling (Standardkonti: 6+7-5+10 Bevillingskonti: 6+7-5)			
		Debet	Kredit							
1	2	3 Kr.	4 Kr.	5 Kr.	6 100 kr.	7 100 kr.	8 100 kr.	9 %	10 100 kr.	11 1000 kr.
30. Uddannelsesfonden										
30.01 Driftsbudget										
Driftsudgift										
Lønninger m.v.	0100		57.279,20	892.933,47	1.148.0	248.0-	104.0	12	96.9	
Overarbejdsbet.	0300				13.0	13.0-		**		
Særlige ydelser				1.204,00	3.0	1.5-	3	20		
Uddannelsessekretærer i udlandet	0602	302,60	226,65	219.355,32	289.0	69.0-	16.6	08	16.0	
Husleje	2500	27.277,50		54.155,00	60.0	5.0-	8	02		
Diverse udgifter	3900	12.543,50		886.703,48	1.340.0	425.0-	28.3	03		
IALT DRIFTSUDGIFT		50.463,55	57.505,85	2.138.638,65	3.000.0	826.3-	152.5	07	117.4	
Tillige lønreg.						96.9				
Tillige prisreg.						20.5				
Ialt TB, driftsudg.						708.9-				
Ialt 30 Uddannelsesfonden										
Driftsudgift			6296.884,42	1.448.658,49	1.592.0	127.0-	16.3	01	80.0	
Driftsindtægt				12.444.099,80 CR	9.000.0	2.599.0	845.1-	**		
Driftstilskud		5592.000,00	102993.188,35	17.985.745,72	10.400.0	10.704.0	3.118.3	15		
Udlån		6296.884,42	102993.188,35	44.989.414,51	44.000.0	3.500.0-	4.489,4-	**		
Værdipapirer		0,00	6026.000,00	0,00	2.000.0	2.000.0-		**		
Ialt		11888.884,42	115315.072,77	51.979.718,86	48.992.0	2.478.0	509.7-	**	80.0	

SCR

statens centrale regnskab

Bilag 7: Bevillingsregnskab for en finansside 5
 lovsparagraf efter indlæsning af tillægsbevillingsbeløb i systemet.

Paragrafregnskabet

Nr.	Navn
PRG 00	X-ministeriet

Periode	Finansår
suppl. 14- 20.02.79	1978
	Sidernummer
	5

Navn	Konto- nummer	REGNSKAB			BEVILLING				TB's pris- og lønregulering Bevillingsomflyt- ninger (F) **	Dispositioner (* foreløbige dispositioner)
		Periodebevægelser		År til dato - saldo	Finanslov- bevillinger	Tillægs- bevillinger **	Restbevilling			
		Debet.	Kredit				(Støttrækontr. 6*7-5+10 Bevillingkontr. 6*7-5) **			
		3	4	5	6	7	8	9	10	11
		Kr.	Kr.	Kr.	100 kr.	100 kr.	100 kr.	%	100 kr.	1000 kr.
Ialt paragraf										
Driftsudgift		11263.970,79	2912.732,97	249.771.856,05	253.840,6	167.194,3	171.263,0	41	34525,9	
Driftsindtægt		1595.927,45	10409.742,20	132.512.597,31 CR	143.038,1	4.244,9-	9.298,6	07	3018,0	
Driftstilskud		27812.191,08	167543.253,03	121.770.400,06	314.097,0	25.372,5	217.699,1	64	3322,6	
Anlægstilskud		2429.019,92		36.781.019,92	53.900,0	13.660,0-	3.459,0	09		
Anlægsudgift		545.727,24	432,28	5.930.899,78	4.580,0	2.164,0	813,1	12	381,2	
Ejd.erhverv.				910.668,23	890,0	11,0	9,7-	**	10,3	
Udlån		6296.884,42	102993.188,35	44.989.414,51	48.300,0	743,0-	2.567,6	05	67,9	
Værdipapirer			6025.000,00	0,00	2.000,0	8.000,0	10.000,0	**		
Kapitalindt.				0,00		339,4	339,4	**		
Ialt drift, tilsk. kap.		49943.720,90	289884.348,83	327.641.661,24	534.569,5	192.244,3	396.154,1	55	35289,9	

Institutionsnr. 89701015		Institutionsnavn DIREKTORATET FOR UDDANNELSER		Periode 01.11.78 - 30.11.78	Finansår 1978	Kontonavn MASKINER, INSTRUMENTER, VÆRKTØJ M.V.	Kontonummer 2000.11.7	Udtagsnummer 10	Sidenr. 1
--------------------------	--	---	--	-----------------------------	---------------	--	-----------------------	-----------------	-----------

Aktivitetssnr. 1	Bilagsidentifikation			Tekst 5	Periodebevægelser		Regnskab: Ar til dato - saldo Bevillinger: lalt 8 Kr.	Regnskab: Løbende PL Bevillinger: TB's PL 9 Kr.	Dispositioner (* foreløbige dispositioner) 10 Kr.
	Dato 2	Type 3	Nummer 4		Regnskab: Debet Bevillinger: Tilgang 6 Kr.	Regnskab: Kredit Bevillinger: Afgang 7 Kr.			
				REGSKABSBEVÆGELSER					
				PRIMOSALDO			864.603,03	31.428	17.000
	09.11		356	ARGUS	608,00				
	21.11	P5	392	SUPER MATIC	32.918,50				
	08.12	AU	0	BEREGNET PL					
11	07.11	P5	338	FIN-TEK	1.011,75			2.543	
11	15.11	P5	376	KOCKUMS	470,32				
11	23.11	PW	1319	B & W		3.440,00			
11	29.11	P5	413	ROTA	554,68				
21	06.11	S5	99	OPTIGRA					* 20.000
21	13.11	P5	368	NIKON	2.918,05				
21	04.12	P5	436	ROPOX	500,00				
23	09.11	P5	357	ZEISS	288,18				
23	14.11	P5	370	JUSITITIA	660,00				
25	02.11	S5	88	OLYMPUS					
25	15.11	S5	109	BOTVED					11.300-
25	20.11	S5	132	OLYMPUS					8.000
25	30.11	P5	418	NEKTON	387,50				11.300
31	08.11	P5	345	BACHO	2.448,15				
31	08.11	PW	943	DORMER		819,80			
31	22.11	P5	395	OLYMPUS	10.800,00				
41	01.11	P5	312	MILNER	588,50				
41	23.11	P5	401	H-ISENKRAM	952,80				
104	12.11	P5	394	ROSKILDE VÆRKTØJ	476,00				
114	15.11	P7	26	ROSKILDE VÆRKTØJ	476,00				
				TRANSPORT	56.058,43	4.259,80		2.543	8.000 * 20.000

lalt-bevillinger er excl. **-beløb

SCR

statens centrale regnskab

Institutionsnr.	Institutionsnavn
89701015	Direktoratet for uddannelser

Bilag 9: Specifikation af Side 1 ialtbevilling

SPECIFIKATION AF IALT-BEVILLING

Periode	Finansår	Sidenv.
01.01.78 - 31.03.79	1978	1

Kontonavn	Kontonummer	Finanslovbevilling	Aktstykkebevillinger m.v.	Bevillingsomflytninger		Tillægsbevillinger		Ialt-bevilling	Fordelt TB PL på standardkonti (medtages ikke i ialt-bevilling)
				Tilgang	Afgang	Bevillinger	Heraf pris- og lønregulering		
1	2	3	4	5	6	7	8	9	10
Driftsudgift		100 kr.	100 kr.	100 kr.	100 kr.	100 kr.	100 kr.	100 kr.	100 kr.
Lønninger m.v.	0100.00.2	51.945.8				1.267.0-		50.678.8	6.271.2
Overarbejdsbet.	0300.00.4					41.0		41.0	4.0
Merarbejdsbetaling	0400.00.5	13.0						13.0	
Særlige ydelser	0600.00.7	1.935.0		290.0		90.0		2.315.0	135.0
Tjenesterejser og befording	0700.00.8	935.0			287.0			648.0	87.0
Kontorholdsudg.	1000.00.6	789.0		111.0				900.0	40.0
Fr. tjenesteyd.	1200.00.8	2.007.0			376.0			1.631.0	194.0
Køb af materialer	1500.00.1	125.0		218.0				343.0	32.0
Forplejningsudg.	1600.00.2	1.070.0		915.0		255.0		2.240.0	179.0
Kontante forpl. udg.	1700.00.3	30.128.0			1.233.0	14.490.0		43.385.0	4.335.0
Ansk. af materiel	2000.00.2	4.288.0		2.374.4				6.662.4	821.0
Drift og vedligehold. af materiel	2100.00.3	4.498.0			1.695.0			2.803.0	387.0

SCR

statens centrale regnskab

Institutionsnr.	Institutionsnavn
89701015	Direktoratet for uddannelser

 Bilag 9: Specifikation af
 side 2 ialtbevilling
SPECIFIKATION AF IALT-BEVILLING

Periode	Finansår	Sider
01.01.78 - 19.04.79	1978	2

Kontonavn 1	Kontonummer 2	Finanslovbevilling 3	Aktstykkebevillinger m.v. 4	Bevillingsomflytninger		Tillægsbevillinger		Ialt-bevilling 9	Fordelt TB Pl. på standardkonti (medtages ikke i alt-bevilling) 10
				Tilgang 5	Afgang 6	Bevillinger 7	Heraf pris- og lønregulering 8		
Vedligehold. af bygn. og lokaler	2200.00.4	1.735.0	100 kr.	100 kr.	371.6	1.804.4	100 kr.	3.911.0	182.0
Drift af bygninger og lokaler	2300.00.5	3.815.0				854.0		2.961.0	154.0
Husleje	2500.00.7	620.0			205.0			825.0	40.0
Skatter og afg., komm. og amtskomm.	3000.00.7	878.0				123.0-		755.0	
Diverse udgifter	3900.00.6	440.0				40.0		400.0	35.0
IALT DRIFTSUDGIFT		105.221.8			4.485.0	4.485.0		120.512.2	12.538.2

Institutionsnr.	Institutionsnavn
89701015	Direktoratet for uddannelser

Bilag 9: Specifikation af
bilag 3 ialtbevilling

Periode	Finansår	Sidenr.
01.01.78 -- 19.04.79	1978	3

Kontonavn	Kontonummer	Finanslovbevilling	Aktstykkebevillinger m.v.	Bevillingsomflytninger		Tillægsbevillinger		Ialt-bevilling	Fordelt TB PL på standardkonti (medtages ikke i ialt-bevilling)
				Tilgang	Afgang	Bevillinger	Heraf pris- og lønregulering		
1	2	3	4	5	6	7	8	9	10
Driftsindtægt		100 kr.	100 kr.	100 kr.	100 kr.	100 kr.	100 kr.	100 kr.	100 kr.
Lejeindtægter	4100.00.4	235.0				10.0-		225.0	
Indt. ved salg af brugt mat. og inv.	4200.00.5	105.0				30.0-		75.0	
Salg af producerede ydelser	4300.00.6	245.0				250.0		495.0	
Refusion fra kommuner og amtskomm.	4800.00.1	255.0				80.0-		175.0	
IALT DRIFTSINDTÆGT		840.0				130.0		970.0	

SCR omfatter herudover institutionernes og Regnskabscentralens manuelt førte kasseregnskaber.

Ajourføringen af de 4 edb-regnskaber foretages 2 gange om ugen. Mellem regnskaberne er etableret en høj grad af integration, hvilket indebærer, at samme regnskabsoplysninger kan registreres i to eller flere regnskaber på grundlag af en enkelt indrapportering til systemet.

2.2. Bevillingsregnskabet.

Bevillingsregnskabet

2.2.1 Generelt.

SCRs bevillingsregnskab er tilrettelagt under hensyntagen til de i love, cirkulærer og bekendtgørelser m.v. fastsatte retningslinier vedrørende Statens regnskabsvæsen.

Registreringen i bevillingsregnskabet sker på regnskabskonti under den enkelte institution, omfattende udgifts-/indtægtskonti, konti for statens aktiver og passiver samt konti vedrørende midler, der ikke omtales i finansloven eller optages i statsregnskabet, men for hvis forvaltning og tilstedeværelse staten er ansvarlig. Kontiene oprettes således, at de tilgodeser såvel statens generelle informationsbehov som institutionernes individuelle ønsker.

Registreringen på udgifts-/indtægtskontiene omfatter dels bevillingstal, dels forbrugstal (udgifter, indtægter m.v.). En institutions registreringer kan dog om ønskes begrænses til enten at omfatte forbrugstal eller bevillingstal. En registrering alene af bevillingstal vil bl.a. finde anvendelse i tilfælde, hvor en myndighed ønsker en særskilt registrering af bevillinger, der er reserveret til successiv fordeling til underliggende institutioner.

Med henblik på at effektivisere bevillingskontrollen suppleres registreringen af udgifter og indtægter med oplysninger om dispositioner, d.v.s. indgåede aftaler og forpligtelser, der senere medfører udgifter i institutionerne. Denne registrering er obligatorisk for visse udgiftsarter, men kan i øvrigt tilrettelægges under hensyntagen til institutionernes individuelle ønsker.

SCR

statens centrale regnskab

SPECIFIKATION AF IALT-BEVILLING

Institutionsnr.	Institutionsnavn
89701015	Direktoratet for uddannelser

 Bilag 9: Specifikation af
 side 4 ialtbevilling

Periode	Finansår	Sidenr.
01.01.78 - 19.04.79	1978	4

Kontonavn 1	Kontonummer 2	Finanslovbevilling 3	Aktstykkebevillinger m.v. 4	Bevillingsomflytninger		Tillægsbevillinger		Ialt-bevilling 9	Fordelt TB PL p3 standardkonti (medtages ikke i ialt-bevilling) 10
				Tilgang 5	Afgang 6	Bevillinger 7	Heraf pris- og lønregulering 8		
		100 kr.	100 kr.	100 kr.	100 kr.	100 kr.	100 kr.	100 kr.	100 kr.
Driftstilskud									
Pensioner og understøt- telser	5101.00.3	37.520.0				958.7-		36.561.3	
Til erhvervsdr.	5202.00.7	2.480.0						2.480.0	
Danske erhvervsdr. landsforb. pension	5301.00.5	20.0						20.0	
IALT DRIFTSTILSKUD		40.020.0				958.7-		39.061.3	
Anlægsudgift									
Roskilde	7001								
Områdecentral	7001.01.5	2.360.0				1.045.0	312.5	3.405.0	
Mindre byggearbejder	7001.03.9	490.0					47.5	490.0	
Depot	7001.04.1					200.0	200.0	200.0	
IALT	7001	2.850.0				1.245.0	380.0	4.095.0	
Skoler	7002								
Udbygning af beredskab	7002.01.8	1.040.0				639.0-	39.0	401.0	
Udbygning af beredskab	7002.02.0	2.155.0				20.0-	120.0	2.135.0	
Nye arbejder	7002.03.2	200.0				200.0-			
IALT	7002	3.395.0				859.0-	159.0	2.536.0	
IALT ANLÆGSUDGIFT		6.245.0				386.0	539.0	6.631.0	

Statens centrale regnskab	Statens centrale regnskab
87701015	Direktoratet for uddannelser

Bilag 9: Specifikation af side 5 ialtbevilling

Periode	Finansår	Sidenr.
01.01.78 - 19.04.79	1978	5

Kontonavn 1	Kontonummer 2	Finanslovbevilling 3	Aktstykkebevillinger m.v. 4	Bevillingsomflytninger		Tillægsbevillinger		Ialt-bevilling 9	Fordelt TB PL på standardkonti (medtages ikke i ialt-bevilling) 10
				Tilgang 5	Afgang 6	Bevillinger 7	Heraf pris- og lønregulering 8		
Ejd.erhverv.		100 kr.	100 kr.	100 kr.	100 kr.	100 kr.	100 kr.	100 kr.	100 kr.
Afdrag på prioriteter	7301.00.6	8.0				5		8.5	
IALT EJD. ERHVERV.		8.0				5		8.5	
Udlån									
Udlån til bogligind- skud tjmænd m.fl.	7401.00.7	70.0				60.0-		10.0	
IALT UDLÅN		70.0				60.0-		10.0	
Kapitalindt.									
Areal, Glostrup	8205.00.5					21.8		21.8	
Areal, Slagelse	8206.00.9					4.6		4.6	
IALT KAPITALINDT.						26.4		26.4	
TOTAL DRIFT, TILSKUD, KAPITAL		104.381.8		4.485.0	4.485.0	15.160.4	539.0	119.542.2	12.538.2

Anvendelse af alternative og vejede præstationer i interne regnskaber.

1. Alternative præstationer.

Denne præstationstype anvendes, når der ønskes alternative mål for samme ressourceforbrug. Som eksempel kan nævnes:

- antal elever/antal elevhold/antal elevdage
- antal besøg (syn)/antal kørte kilometer.

Beregningen af den gennemsnitlige udgift/indtægt og det gennemsnitlige tidsforbrug f.eks. pr. elev, pr. elevhold og pr. elevdag baseres - ved anvendelse af denne præstationstype - på aktivitetens samlede udgifter/indtægter og det samlede tidsforbrug.

Såfremt en organisatorisk enhed har forskellige arbejdsopgaver (præstationer), og udgifterne/indtægterne og tidsforbruget skal fordeles på disse, må man enten opdele den organisatoriske enhed i flere aktiviteter med hver sin præstation eller benytte vejede præstationer, jfr. nedenfor.

2. Vejede præstationer.

Ved anvendelse af vejede præstationer tildeles den enkelte præstation (:arbejdsopgave) under en organisatorisk enhed ved oprettelsen i SCR en vægt, der angiver, hvor mange ressourcer præstationen erfaringsmæssigt beslaglægger i sammenligning med andre præstationer. Eksempelvis kan man - jfr. nedenfor - indrapportere, at præstation 2 påregnes at beslaglægge dobbelt så mange ressourcer som præstation 1.

Ved indrapporteringen til SCR benyttes det faktiske antal præstationer.

Eksempel:

Driftsudgifter: 2.000 kr.
Tidsforbrug: 800 timer
Præstation 1: 50 stk. (vægt = 1)
Præstation 2: 75 stk. (vægt = 2)

Udgifterne fordeles til præstationerne ud fra det samlede vejede antal præstationer.

Det samlede vejede antal er $50 \times 1 + 75 \times 2 = 200$.
Samlede udgifter pr. præstationstype 1 bliver således:

$$2.000 \text{ kr.} \times \frac{50}{200} = 500 \text{ kr.},$$

hvilket giver en gennemsnitsudgift på 10 kr. pr. præstation.

Udgifterne pr. præstationstype 2 bliver:

$$2.000 \text{ kr.} \times \frac{150}{200} = 1.500 \text{ kr.},$$

hvilket giver en gennemsnitsudgift på 20 kr. pr. præstation.

Det gennemsnitlige tidsforbrug pr. præstation beregnes på tilsvarende måde:

For præstationstype 1:

$$800 \text{ timer} \times \frac{50}{200} / 50 = 4 \text{ timer pr. præstation}$$

For præstationstype 2:

$$800 \text{ timer} \times \frac{150}{200} / 75 = 8 \text{ timer pr. præstation}$$

På uddata angives de faktiske præstationer samt den indrapporterede præstationsvægt.

Det bemærkes, at vejede præstationer ikke kan opsummeres pr. aktivitetsområde, ligesom én aktivitet kun kan have enten alternative eller vejede præstationer.

Bilag 11 Månedregnskab
side 1 for en aktivitet.

01.02.79 - 28.02.79 1979
Side 1

Institutionsnr.	Institutionsnavn	Aktionsnr.	Aktivitetens navn
61100015	Institution X	14	Aktivitet Y

Kontonavn	Kontonummer	Aktivitetssnr.	Regnskab		Budget			Budgetregulering	Dispositioner
			Periodebevægelse	Ar til dato - saldo	I alt	Restbudget (6-5-9)	%		
1	2	3	4	5	6	7	8	9	10
Driftsudgifter			Kr.	Kr.	Kr.	Kr.	%	Kr.	Kr.
Lønninger, SCL	0100.01.4		36.000	71.000	420.000	350.500	83	1.500	
SCL-løn m.v.	0600.01.9		1.250	3.500	20.000	16.750	84	250	
Særlige tillæg	0600.16.1		450	1.000	5.000	4.000	80		
Særlige ydelser	0600		1.700	4.500	25.000	20.750	83	250	
Papir, skrivemat. m.v.	1000.10.9		1.750	5.200	31.000	25.900	84	100	
Porto	1000.40.7			1.100	6.000	4.900	82		
Aviser, tidsskrifter m.v.	1000.60.3		620	1.310	8.000	6.740	84	50	
Kontorholdsudgifter	1000		2.370	7.610	45.000	37.540	83	150	
Edb-service	1200.60.5		6.000	12.000	72.000	60.000	83		
Ialt driftsudgifter			46.070	95.110	562.000	468.790	83	1.900	
Driftsindtægter									
Salg af publikationer m.v.	4300.20.2		4.100 CR	8.900 CR	55.000	46.100	84		
Gebyrer igvrigt	4300.50.0		9.200 CR	17.050 CR	110.000	92.950	85		
Indtægter ved salg af producerede ydelser	4300		13.300 CR	25.950 CR	165.000	139.050	84		
Lovmæssigt fastsatte gebyrer	4600.30.7		34.050 CR	64.790 CR	397.000	332.210	84		
Ialt driftsindtægter			47.350 CR	90.740 CR	562.000	471.260	84		
Overskud			1.280 CR	4.370 CR					

Institutionsnr.	Institutionsnavn	Akontonr.	Aktivitet-/aktivitetsområdenavn
61.00015	Institution X	14	Aktivitet Y

Periode	Finansår
01.02.79 - 28.02.79	1979
	Sidenr.
	2

Kontonavn 1	Kontonummer 2	Aktivitetsnr. 3	Regnskab		Budget			Budgetregulering 9	Dispositioner 10
			Periodebevægelse 4	År til dato - saldo 5	I alt 6	Restbudget (6-5+9) 7 8			
Præstationer			Kr.	Kr.	Kr.	Kr.	%	Kr.	
Antal behandl. sager	o		230	440	2.810	2.370	84		
Gns. driftsudgift			200	216	200			4	
Gns. driftsindtægt			206	206	200				
Gns. overskud			6	10-					
Tidsforbrug									
Normaltid			1.300	2.595	15.500	12.905	83		
Overtid			115	220	1.500	1.280	85		
Fravær			160	350	2.000	1.650	83		
Ialt tidsforbrug			1.255	2.465	15.000	12.535	84		
Gns. tid pr. præst.	o		5	6	5				

Bilag 12 Årsregnskab
for en aktivitet

AKTIVITETSREGNSKAB

Institutionsnr.	Institutionsnavn	Aktivitetnr.	Aktivitets-/aktivitetsområdenavn
6100015	Institution X	19	Aktiviteten Q

Periode	Finansiår
	1978
Sider	
	1

Kontonavn 1	Kontonummer 2	Aktivitetnr. 3	Regnskab		Budget			Budgetregulering 9	Dispositioner 10
			Periodebevægelse 4	A: til dato - saldo 5	Lagt 6	Restbudget (6-5+9) 7	8		
Driftsudgifter			Kr.	Kr.	Kr.	Kr.	%	Kr.	Kr.
Lønninger	0100		30.000	428.000	420.000	4.000-	* *	4.000	
Særlige ydelser	0600		1.800	18.000	20.000	2.900	15	900	
Kontorholdsudgifter	1000		10.000	42.000	40.000	1.000	3	3.000	
Ialt driftsudgifter			41.800	488.000	480.000	100-	* *	7.900	
Kalkulatoriske udgifter			8.200	8.200	8.000	200-	* *		
Afgivne, fordelte udgifter	9982		483.000 CR	483.000 CR		483.000			
Ialt udgifter			441.200 CR	13.200	488.000	482.700	99	7.900	
Præstationer									
Antal sager	1		155	1.800	2.000	200	10		
Gns. driftsudgift			270	271	240			5	
Tidsforbrug									
Normaltid			1.680	20.100	19.200	900-	* *		
Gns. tid pr. præst.	1		11	11	10				

Periode: 01.02.79-28.02.79
År: 1979

Institutionsnr.	Institutionsnavn	Aktivitetnr.	Aktivitetens aktivitetsområdenavn
6110005	Institution X	35	Aktivitetssområde Z

Side
1

Kontonavn 1	Kontonummer 2	Aktivitetssnr. 3	Regnskab		Budget			Budgetregulering		Dispositioner 10
			Periodebevægelse 4	Ar til dato - saldo 5	I alt 6	Restbudget (6-5-9) 7		8	9	
			1000 Kr.	1000 Kr.	1000 Kr.	1000 Kr.	%	1000 Kr.	1000 Kr.	
Driftsudgifter										
Lønninger m.v.	0100	20	450	895	5.300	4.416	83	11		
	0100	22	750	1.550	18.500	16.966	92	16		
	0100	27	300	600	3.650	3.055	84	5		
Ialt	0100		1.500	3.045	27.450	24.437	89	32		
Særlige ydelser	0600	20	50	98	580	485	84	3		
	0600	27	25	51	305	255	84	1		
Ialt	0600		75	149	885	740	84	4		
Kontorholdsudgifter	1000	20	200	350	2.000	1.655	83	5		
	1000	22	150	375	2.200	1.829	83	4		
	1000	27	50	95	580	485	84			
Ialt	1000		400	820	4.780	3.969	83	9		
Fremmede tjenesteydelser	1200	27	10	18	100	82	82			
Ialt	1200		10	18	100	82	82			
Ialt driftsudgifter		20	700	1.343	7.880	6.556	83	19		
		22	900	1.925	20.700	18.795	91	20		
		27	385	764	4.635	3.877	84	6		
Ialt			1.985	4.032	33.215	29.228	88	45		
Driftsindtægter										
Gebyrer m.v.	4600	20	700 CR	1.390 CR	11.115	9.725	87			
	4600	22	1.000 CR	1.895 CR	16.600	14.705	89			
	4600	27	305 CR	700 CR	5.500	4.800	87			
Ialt	4600		2.005 CR	3.985 CR	33.215	29.230	88			

Bilag 13 Månedregnskab for
side 2 et aktivitetsområde

Periode	1979
01.02.79-28.02.79	1979
Sider	2

Institutionsnr.	Institutionsnavn	Aktionsnr.	Aktivitet / Aktivitetsområdenavn
6100015	Institution X	35	Aktivitetsområde Z

Kontonavn 1	Kontonummer 2	Aktivitetssnr. 3	Regnskab		Budget			Budgetregulering 9	Dispositioner 10
			Periodebevægelse 4	År til dato - saldo 5	I alt 6	Restbudget (6-5-9) 7	8		
			1000 Kr.	1000 Kr.	1000 Kr.	1000 Kr.	%	1000 Kr.	1000 Kr.
Ialt driftsindtægter		20	700 CR	1.390 CR	11.115	9.725	87		
		22	1.000 CR	1.895 CR	16.600	14.705	89		
		27	305 CR	700 CR	5.500	4.800	87		
Ialt			2.005 CR	3.985 CR	33.215	29.230	88		

Bilag 13 Månedssregnskab
side 3 for et aktivitetsområde

Periode	01.02.79-28.02.79	År	1979
Side	3		

Institutionsnr.	Institutionsnavn	Aktivitetnr.	Aktivitets-/aktivitetsområdenavn
61100015	Institution X	35	Aktivitetssområde Z

Kontonavn 1	Kontonummer 2	Aktivitetssnr. 3	Regnskab		Budget			Budgetregulering 9	Dispositioner 10
			Periodebevægelse 4	År til dato - saldo 5	I alt 6	Restbudget (6-5) 7	% 8		
			Kr.	Kr.	Kr.	Kr.	%	Kr.	Kr.
Præstationer		20							
Antal sager	2	20	1.300	2.350	19.000	16.650	88		
	2	22	2.000	4.200	34.000	29.800	88		
	2	27	800	1.750	17.000	15.250	90		
Ialt	2		4.100	8.300	70.000	61.700	88		
Gns. driftsudgift			484	486	475			5	
Gns. driftsindtægt			489	480	475				
Tidsforbrug									
Nettotidsforbrug		20	16.000	37.500	200.000	162.500	81		
		22	26.500	70.000	420.000	350.000	83		
		27	17.800	27.500	180.000	152.500	85		
Ialt			69.300	135.000	810.000	665.000	82		
Gns tid pr. præst.	2		15	16	12				

For såvidt angår driftsudgiftsbevillingerne styrkes bevillingskontrollen yderligere gennem en månedlig - normalt automatisk - beregning af, hvor stor en del af periodens (månedens) driftsudgifter, der er forårsaget af pris- og lønændringer (PL).

Registreringen på institutionernes regnskabskonti foretages 2 gange om ugen. Den baseres på indrapporterede regnskabsoplysninger fra institutionerne samt på oplysninger fra Statens centrale lønanvisning (SCL), Kongeriget Danmarks Hypotekbank og Finansforvaltning m.fl.

Bevillingsregnskabssystemet danner grundlag for en automatisk udarbejdelse af måneds- og årsregnskaber for institutionerne (og hertil knyttede kontoudtog) samt måneds- og årsregnskaber for institutionsområder, ministerier og for staten som helhed.

Som supplement hertil udskrives bl.a.:

- Daglige transaktionslister pr. institution, omfattende en specifikation af indlæste regnskabsoplysninger.
- Aperiodiske kontoudtog og andre aktuelle oplysninger.
- Statistikker og økonomiske oversigter, omfattende flere eller alle statsinstitutioner.

Yderligere oplysninger kan fremskaffes fra systemet ved anvendelse af såkaldte "spørgeterminaler", der er koblet direkte til Datacentralens edb-registre.

2.2.2 Kontoplan.

Kontoplan

Bevillingsregnskabets konti opdeles i:

- Bevillings- og standardkonti (udgifts- og indtægtskonti) samt beholdningskonti.
- Underkonti til disse konti.
- Frie specifikationskonti med en opdeling af underkontiene efter behov.

Bilag 14 Årsregnskab
for et aktivitetsområde
side 1

AKTIVITETSREGNSKAB

Institutionsnr.	Institutionsnavn	Aktionsnr.	Aktivitets-/aktivitetsområdenavn
61100015	Institution X	5	Aktivitetsområde A

Periode	Finansår
	1978
	Sidenr.
	1

Kontonavn 1	Kontonummer 2	Aktivitetsnr. 3	Regnskab		Budget			Budgetregulering 9	Dispositioner 10
			Periodebevægelse 4	År til dato - saldo 5	I alt 6	Restbudget (6-5+9) 7	% 8		
			1000 Kr.	1000 Kr.	1000 Kr.	1000 Kr.		1000 Kr.	1000 Kr.
Driftsudgifter									
Lønninger	0100	15	450	5.250	5.300	160	3	110	
	0100	17	1.050	22.050	21.400	450-	**	200	
Ialt	0100		1.500	27.300	26.700	290-	**	310	
Særlige ydelser	0600	15	50	575	580	10	2	5	
	0600	17	100	1.210	1.200	10	1	20	
Ialt	0600		150	1.785	1.780	20	1	25	
Kontorholdsudgifter	1000	15	200	2.010	2.000	5-	**	5	
	1000	17	200	2.700	2.750	61	2	11	
Ialt	1000		400	4.710	4.750	56	1	16	
Fremmede tjenesteydelser	1200	17	10	110	100	10-	**		
Ialt	1200		10	110	100	10-	**		
Ialt driftsudgifter		15	700	7.835	7.880	165		120	
		17	1.360	26.070	25.450	389-	**	231	
Ialt			2.060	33.905	33.330	224-	**	351	
Kalkulatoriske udgifter	9981	15	2.000	2.000	2.000				
	9981	17	3.500	3.500	3.900	400	10		
Ialt	9981		5.500	5.500	5.900	400	7		
Modtagne ford. udgifter	9983	15	1.500	1.500	1.700	200	12		
	9983	17	2.300	2.300	2.500	200	8		
Ialt	9983		3.800	3.800	4.200	400	10		

Institutionsnr.	Institutionsnavn	Aktivitetnr.	Aktivitets-/aktivitetsområdenavn
61100015	Institution X	5	Aktivitetsområde A

Periode	Finansår
	1978
Sidenr.	
	2

Kontonavn	Kontonummer	Aktivitet s.nr.	Regnskab		Budget			Budgetregulering	Dispositioner
			Periodebevægelse	Ar til dato - saldo	I alt	Restbudget (6-5+9)	%		
			4	5	6	7	8	9	10
			1000 Kr.	1000 Kr.	1000 Kr.	1000 Kr.		1000 Kr.	1000 Kr.
Ialt andre udgifter		15	3.500	3.500	3.700	200	5		
		17	5.800	5.800	6.400	600	9		
Ialt			9.300	9.300	10.100	800	8		
Ialt udgifter		15	4.200	11.335	11.580	365	3	120	
		17	7.160	31.870	31.850	211	1	231	
Ialt			11.360	43.205	43.430	576	1	351	
Driftsindtægter									
Gebyrer m.v.	4600	15	700 CR	17.100 CR	16.500	600-	**		
	4600	17	1.300 CR	27.200 CR	26.930	270-	**		
Ialt	4600		2.000 CR	44.300 CR	43.430	870-	**		
Ialt driftsindtægter		15	700 CR	17.100 CR	16.500	600-	**		
		17	1.300 CR	27.200 CR	26.930	270-	**		
Ialt			2.000 CR	44.300 CR	43.430	870-	**		

Institutionsnr.	Institutionsnavn	Aktivitetsnr.	Aktivitets / aktivitetsområdenavn
61100015	Institution X	5	Aktivitetsområde A

Periode	År
	1978
Sæson	
	3

Kontonavn 1	Kontonummer 2	Aktivitetstr. 3	Regnskab		Budget			Budgetregulering 9	Dispositioner 10
			Periodebevægelse 4	År til dato - saldo 5	I alt 6	Restbudget (6-5+9) 7	% 8		
			Kr.	Kr.	Kr.	Kr.	%	Kr.	Kr.
Præstationer	o								
Antal sager			4.100	68.500	70.000	1.500	2		
Gns. driftsudgift			50	50	48			1	
Gns. ialtudgift			277	63	62				
Gns. indtægt			49	65	62				
Tidsforbrug									
Netto tidsforbrug		15	18.000	199.000	200.000	1.000	3		
		17	48.000	605.000	590.000	15.000-	**		
Ialt			66.000	804.000	790.000	14.000-	**		
Gns. tid pr. præst.	o		16	12	11				

BUDGETDEPARTEMENTET
MF-CENTRALEN