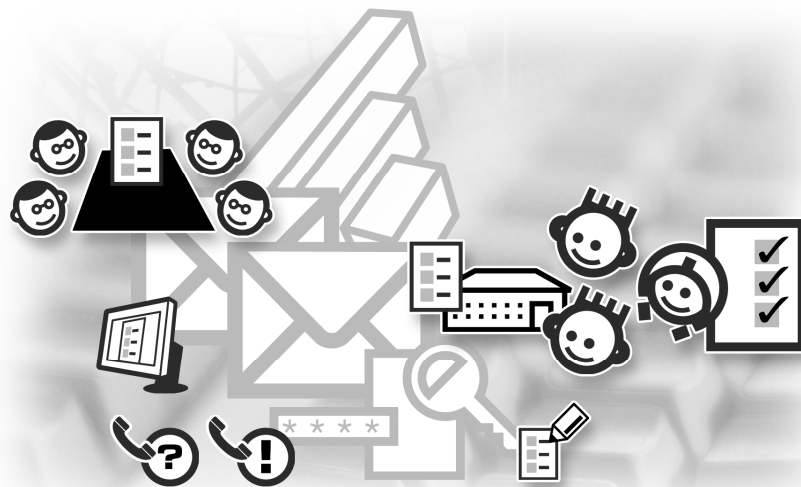


Normer og værdier i Danmark

- Tænk tanken om udfordringer for integrationsindsatsen i Danmark

- Metodenotat



Juni 2006

Indhold

Side

1.	Undersøgelsens datamateriale	1
1.1	Dataindsamling	1
1.2	Population og bruttostikprøve	2
2.	Dataindsamlingsmæssige udfordringer	5
2.1	Spørgeskema	5
2.2	Postal og telefonisk kontakt	5
3.	Nettostikprøve, svarprocenter og frafaldsopgørelse	7
4.	Repræsentativitet	9
4.1	Repræsentativitet på køn og alder	9
4.2	Repræsentativitet på geografi	11
5.	Datarensning og vægtning	13
5.1	Datarensning	13
5.2	Vægtning	13

1. Undersøgelsens datamateriale

Undersøgelsen om normer og værdier i Danmark havde ni målgrupper:

1. Indvandrere fra Tyrkiet
2. Efterkommere fra Tyrkiet
3. Indvandrere fra Pakistan
4. Efterkommere fra Pakistan
5. Indvandrere fra Vestlige Balkan¹
6. Indvandrere fra Irak
7. Indvandrere fra Iran
8. Indvandrere fra Vietnam
9. Danskere

Undersøgelsens konklusioner baserer sig på i alt **4.478 interview** fordelt på de ni ovenstående målgrupper.

1.1 Dataindsamling

Interviewene er gennemført i perioden 27/1 2006 til 8/6 2006. Hertil kommer en række interview med pakistanere, som er gennemført i perioden 30/6 til 8/7. Endelig er der gennemført et mindre antal pilotinterview, der også indgår i undersøgelsens datamateriale, gennemført fra 3/1 2006 til 5/1 2006.

Undersøgelsen er gennemført som en kombination af internetbaserede og telefonbaserede interview. For at sikre at kun de personer udvalgt til deltagelse i undersøgelsen havde mulighed for at besvare over Internettet, fik samtlige udtrukne respondenter tilsendt et brev indeholdende et entydigt password, der gav adgang til et personligt spørgeskema.

I praksis forløb dataindsamlingen således, at der blev distribueret et informationsbrev fra Rambøll Management, der gav adgang til skemaet. Et par dage efter har Rambøll Management påbegyndt telefonisk opfølgning. Rambøll Management har, givet den lange indsamlingsperiode, sendt ud ad flere gange for at sikre at respondenterne havde undersøgelsen i klar erindring på tidspunktet for telefoninterviewet.

De gennemførte telefoninterview er alle blevet gennemført som CATI²-interview, hvilket vil sige, at interview og inddatering af data er sket i én og samme arbejdsgang.

Telefoninterviewene er som udgangspunkt alle gennemført i aften timerne (16-21). En mindre del af interviewene er dog gennemført i dagtimerne (8-16) med henblik på at opnå kontakt til respondenter, der er svære at få fat på om aftenen.

¹ Vestlige Balkan er fra CPR-kontoret defineret som følgende oprindelseslande: Bosnien-Herzegovina, Jugoslavien (forbundsrepublikken), Jugoslavien (eks.), Kroatien, Makedonien samt Serbien & Montenegro.

² Computer Assisted Telephone Interviewing.

Undersøgelsen er gennemført enten på dansk eller på den enkelte respondents modersmål. Respondenten har frit kunnet vælge sprog før og under gennemførelsen af interviewet.

I alt har 1.703 personer gennemført interviewet på et andet sprog end dansk, hvilket svarer til 38 % af alle interview.

1.2 Population og bruttostikprøve

Populationen for undersøgelsen udgøres af indvandrere og efterkommere fra de 9 omtalte målgrupper for undersøgelsen. Der indgår i alt udlændige bosiddende i Danmark fra 6 lande (Tyrkiet, Pakistan, Vestlige Balkan, Irak, Iran og Vietnam). Hertil kommer en referencegruppe bestående af etniske danskere. Aldersmæssigt er populationen afgrænset til de 18-50-årige.

Tabel 1.1: Population opdelt på køn, alder og oprindelsesland

Gruppe		Køn	18-24	25-34	35-51	Total
Tyrkiet	Indvandrere	Mænd	1.241	4.722	6.996	24.783
		Kvinder	1.374	4.459	5.991	
Tyrkiet	Efterkommere	Mænd	2.154	1.130	5	6.434
		Kvinder	2.044	1.094	7	
Pakistan	Indvandrere	Mænd	427	1.305	2.036	7.314
		Kvinder	413	1.279	1.854	
Pakistan	Efterkommere	Mænd	793	907	3	3.374
		Kvinder	820	847	4	
Vestlige Balkan	Indvandrere	Mænd	2.047	3.144	6.390	22.772
		Kvinder	1.959	3.243	5.989	
Irak	Indvandrere	Mænd	1.419	1.802	4.378	13.686
		Kvinder	1.277	2.058	2.752	
Iran	Indvandrere	Mænd	744	860	3.914	9.222
		Kvinder	630	1.002	2.072	
Vietnam	Indvandrere	Mænd	413	1.077	1.885	6.736
		Kvinder	381	1.415	1.565	
Danmark	Personer med dansk oprindelse	Mænd	183.388	321.638	610.030	2.197.427
		Kvinder	175.220	311.285	595.866	

Kilde: Danmarks Statistik, Statistikbanken, BEF3

Bruttostikprøven til undersøgelsen blev på Integrationsministeriets bestilling leveret af CPR-kontoret. Bruttostikprøven indeholdt 1200 CPR-numre for hver af de 9 delgrupper samt adresseoplysninger og oplysning om oprindelsesland for hver af de udtrukne personer.

I undersøgelser hvor stikprøven leveres fra CPR-kontoret er der altid et antal respondenter, der på forhånd må udelades fra deltagelse. Dette gælder personer, som ikke er aktive i CPR-systemet eller som har adresse hos kommunen samt personer, der har en såkaldt forskerbeskyttelse. Om sidstnævnte gruppe gælder at deres navn og adresse ikke udleveres til undersøgelsesformål som den foreliggende.

Hertil kommer, at Rambøll Management i sine bestræbelser på at maksimere svarprocenten for nogle grupper ikke har udtrukket alle de mulige respondenter, men kun et tilfældigt udtræk indenfor en given målgruppe.

Endelig er det i samråd med opdragsgiver besluttet ikke at inkludere efterkommere over 35 år i undersøgelsen (de udgør en meget marginal gruppe i befolkningen).

På baggrund af ovenstående reduceres den fremsendte bruttostikprøve til en reduceret bruttostikprøve.

Tabel 1.2: Reduceret bruttostikprøve opdelt på køn, alder og oprindelsesland

Gruppe		Køn	18-24 år	25-34 år	35-51	Total
Tyrkiet	Indvandrere	Mænd	33	174	318	1.049
		Kvinder	57	181	286	
Tyrkiet	Efterkommere	Mænd	330	179		968
		Kvinder	280	179		
Pakistan	Indvandrere	Mænd	48	143	331	1.048
		Kvinder	58	180	288	
Pakistan	Efterkommere	Mænd	230	228		946
		Kvinder	257	231		
Vestlige Balkan	Indvandrere	Mænd	74	117	289	936
		Kvinder	57	137	262	
Irak	Indvandrere	Mænd	82	101	315	849
		Kvinder	79	101	171	
Iran	Indvandrere	Mænd	53	69	364	823
		Kvinder	67	78	192	
Vietnam	Indvandrere	Mænd	59	153	283	985
		Kvinder	41	207	242	
Danmark	Personer med dansk oprindelse	Mænd	52	111	243	773
		Kvinder	59	84	224	
Total						8.377

I alt er der udtrukket **8.377** personer fordelt på de 9 delgrupper til deltagelse i undersøgelsen af normer og værdier i Danmark.

2. Dataindsamlingsmæssige udfordringer

Dataindsamling blandt 9 vidt forskellige grupper er ikke en metodisk nem opgave. Rambøll Management beskriver nedenfor de overvejelser der er gået forud for dataindsamlingen og de problemstillinger, der er håndteret løbende.

2.1 Spørgeskema

Forud for dataindsamlingen er spørgeskemaet til undersøgelsen blevet valideret to gange. Første gang blev der afholdt en fokusgruppe med repræsentanter for de etniske grupper med henblik på at afdække indholdsmæssige udfordringer. Hvor kunne det tænkes, at der ville opstå svarvanskeligheder. Dette input er medtaget i udarbejdelsen af det endelige spørgeskema.

Efter færdiggørelsen af det danske skema blev skemaet oversat til engelsk. Med udgangspunkt i det danske og engelske spørgeskema er spørgeskemaet blevet oversat videre til sprogene tyrkisk, urdu, bosnisk, arabisk, farsi og vietnamesisk. Disse oversættelser blev valideret gennem afholdelse af endnu en fokusgruppe med repræsentanter fra de etniske grupper. Alle personer taler perfekt dansk samt det relevante sprog for gruppen. På denne baggrund blev spørgeskemaets oversættelser tilrettet.

Endelig blev spørgeskemaet pilottestet blandt et mindre antal deltagere i undersøgelsen, hvilket igen gav anledning til mindre justeringer.

Det er Rambøll Managements overbevisning at ovenstående proces har ført til at skema af meget høj kvalitet og at oversættelserne er af meget høj kvalitet.

2.2 Postal og telefonisk kontakt

Undersøgelsen er som nævnt designet som telefoninterviewundersøgelse i kombination med Internetinterview. Respondenterne er informeret om og givet adgang til undersøgelsen via et personligt brev. Dette brev var tosidet således at der både var en dansk og oversat version til at informere om undersøgelsen. I alt har 603 respondenter gennemført besvarelsen selv via Internettet, hvilket svarer til 13,5 %.

For at telefoninterview kan lade sig gøre, skal der naturligvis skaffes telefonnumre på de personer, der skal deltage i undersøgelsen. Telefonnumrene er skaffet via telefonnummersøgning hos TDC Markedsdata. Der er søgt numre ud fra et ønske om at skaffe både fastnet- og mobilnumre, hvor det var muligt. På grund af et langt dataindsamlingsforløb blev der inden de sidste udsendelser søgt nye adresser via CPR-registeret, hvorefter der blev søgt telefonnumre igen.

Telefonnummerdækningen er ikke ens blandt de 9 delgrupper, hvilket bevirker at nogle grupper er væsentlig sværere at kontakte telefonisk end andre.

Derfor var varslingsbrevet vedlagt et postkort, der opfordrede til at man indsendte eller indtelefonerede sit korrekte telefonnummer med henblik på det kommende telefoninterview. 9,8 % har oplyst et nyt telefonnummer på denne måde.

Tabellen nedenfor angiver den andel af bruttostikprøven, hvorpå der efter telefonnummersøgning hos TDC kunne matches et telefonnummer. Tabellen tager ikke højde for, at nogle numre siden viste sig ikke-brugbare eller at nogle respondenter som nævnt efterfølgende selv indsendte et andet/et nyt telefonnummer.

Tabel 2.1 Matchede telefonnumre opdelt på delgrupper

Gruppe	Nummer matchet	Uden nummer	Total	Matchprocent
Tyrkiet - indvandrere	774	275	1049	74%
Tyrkiet - efterkommer	733	235	968	76%
Pakistan - indvandrere	698	350	1048	67%
Pakistan - efterkommer	681	265	946	72%
Vestbalkan - indvandrere	765	171	936	82%
Irak - indvandrere	663	186	849	78%
Iran - indvandrere	592	231	823	72%
Vietnam - indvandrere	812	173	985	82%
Etnisk dansker	699	74	773	90%
Total	6417	1960	8377	77%

Som det fremgår, har telefonnummerdækningen især været en udfordring blandt gruppen af pakistanere.

For at kompensere herfor blev det i samarbejde med opdragsgiver aftalt, at der skulle eftersendes papirskemaer til gruppen af pakistanere. Onsdag den 26. april blev der fremsendt nye breve til i alt 559 pakistanske respondenter som det på daværende tidspunkt ikke havde lykkedes os at finde telefonnummer på og som ikke af sig selv havde svare via internettet. 277 af disse respondenter modtog med brevet et papirskemaer og returkonvolut og 282 modtog kun et postkort hvorpå det var muligt at angive nyt telefonnummer.

Der blev sidenhen returneret 12 udfyldte papirskemaer og 21 postkort med nye telefonnumre.

Ud over ovenstående har det for nogle respondenter givet mening at søge på respondentens efternavn, ringe op til en "tilfældig" person med samme efternavn og spørge om vedkommende kendte "vores" respondent. Denne fremgangsmåde er i særlig grad benyttet på for pakistanske og den bosniske del af undersøgelsen.

Efter afslutning af den egentlige dataindsamling blev der i forbindelse med de indledende analyser konstateret uregelmæssigheder i de pakistanske interview. På baggrund af disse uregelmæssigheder blev det besluttet forsøge reinterview af 286 pakistanere samt udvide indsamlingsperioden for de resterende pakistanere i basen. Der blev på denne baggrund i løbet af uge 27 gennemført 160 reinterview samt 148 interview med personer vi ikke tidligere havde været i stand til at opnå interview med.

3. Nettostikprøve, svarprocenter og frafaldsopgørelse

Nedenfor ses de indsamlede interview opdelt på samme måde, som brutto-stikprøven tidligere er præsenteret.

Tabel 3.1: Nettostikprøve opdelt på køn, alder og oprindelsesland

Gruppe		Køn	18-24 år	25-34 år	35-51	Total
Tyrkiet	Indvandrere	Mænd	15	91	157	503
		Kvinder	15	92	133	
Tyrkiet	Efterkommere	Mænd	178	77		504
		Kvinder	140	109		
Pakistan	Indvandrere	Mænd	26	67	141	434
		Kvinder	24	69	107	
Pakistan	Efterkommere	Mænd	111	132		488
		Kvinder	128	117		
Vestlige Balkan	Indvandrere	Mænd	42	74	157	505
		Kvinder	30	67	135	
Irak	Indvandrere	Mænd	40	62	191	513
		Kvinder	54	58	108	
Iran	Indvandrere	Mænd	27	35	224	505
		Kvinder	40	51	128	
Vietnam	Indvandrere	Mænd	40	79	145	506
		Kvinder	18	101	123	
Danmark	Personer med dansk oprindelse	Mænd	27	74	159	520
		Kvinder	39	64	157	
Total						4.478

I forbindelse med en interviewundersøgelse vil der altid være en række respondenter, som det af den ene eller den anden grund må opgives at gennemføre et interview med. Dette frafald af respondenter er ikke i sig selv et problem, forudsat at der ikke er en sammenhæng mellem den måde hvorpå respondenterne svarer og hvem der frafalder.

Desværre vil man sjældent med sikkerhed kunne hævde, at der ikke findes en sammenhæng mellem svar og frafald. Af denne grund er en høj svarprocent, beregnet som forholdet mellem antallet af udtrukne respondenter og antal gennemførte interview, altid efterstræbt.

I undersøgelsen af indvandrere og flygtninges normer og værdier er der blevet gjort et meget stort arbejde for at sikre den højeste mulige svarprocent. Arbejdet er blevet besværliggjort af, at det har været umuligt at fremskaffe brugbare kontaktoplysninger på en relativt stor andel af de udtrukne respondenter.

Den umiddelbart ikke særligt imponerende svarprocent på knap 54 dækker således over en svarprocent som i en undersøgelse med bedre kontaktdata ville være omkring 75. Disse procenter skal sammenholdes med at svarprocenten for undersøgelser blandt repræsentative udtræk af den danske befolkning, normalt ligger mellem 50 og 60 %.

Opgøres frafaldsårsagerne, tegner der sig følgende billede:

Tabel 3.2: Samlet frafaldsopgørelse og svarprocent for de 9 delgrupper

Navn	Dansker	Irak	Iran	Pakistan - efterk	Pakistan - indiv	Tyrkiet - efterk	Tyrkiet - indiv	Vestbalkan	Vietnam	Total
Respondenten falder udenfor undersøgelsens målgruppe		4	2	13	11	3	1	1	3	38
Manglende eller forkerte stamoplysninger	96	249	248	251	332	298	345	176	262	2.257
Ikke muligt at etablere kontakt til respondenter	49	30	10	80	112	67	65	34	77	524
Ønsker ikke at deltage	105	23	41	96	135	86	116	107	113	822
Sprogproblemer	1	18	8	1	2	0	7	77	12	126
Andet	2	12	9	17	22	10	12	36	12	132
Nettostikprøve (interview)	520	513	505	488	434	504	503	505	506	4.478
Bruttostikprøve (urenset)	773	849	823	946	1.048	968	1.049	936	985	8.377
Bruttostikprøve (renset, udenfor målgruppe og forkerte stamdata)	677	596	573	682	705	667	703	759	720	6.082
Svarprocent (urenset)	67,3%	60,4%	61,4%	51,6%	41,4%	52,1%	48,0%	54,0%	51,4%	53,5%
Svarprocent (renset)	76,8%	86,1%	88,1%	71,6%	61,6%	75,6%	71,6%	66,5%	70,3%	73,6%

Svarprocenterne og frafaldsårsagerne varierer noget fra gruppe til gruppe, hvilket fremgår af ovenstående. Den sværeste gruppe har som nævnt været pakistanere, herunder især indvandrere. Den gruppe, hvor det har været nemmest at gennemføre interview, er gruppen af etniske danskere.

4. Repræsentativitet

Nedenfor er foretaget en repræsentativitetsanalyse, på parametrene køn, og alder indenfor hver delgruppe i undersøgelsen. Analysen er suppleret af en tilsvarende, særskilt analyse af repræsentativitet i forhold til geografisk bopæl.

Viser denne analyse af repræsentativiteten ikke systematiske skævheder, har vi god formodning om, at der heller ikke er systematisk frafald.

4.1 Repræsentativitet på køn og alder

Nedenstående tabeller viser sammenhængen mellem observerede og forventede antal for de enkelte strata indenfor hver delgruppe. Som det fremgår, er anvendt to køn og tre aldersgrupper. I alt 6 strata for hver delgruppe. Dette gælder dog ikke efterkommere, hvor der som bekendt ikke indgår mere end to aldersgrupperinger, da de (få) personer over 35 år ikke er med. Her er der blot 4 strata.

Tablet 4.1: Repræsentativitet på køn og alder

Gruppe	Alder	Køn	Observeret	Forventet	Bidrag
Tyrkiet Indvandrere	18-24	Mænd	15	25	4,1
		Kvinder	15	28	6,0
	25-34	Mænd	91	96	0,2
		Kvinder	92	91	0,0
	35-51	Mænd	157	142	1,6
		Kvinder	133	122	1,1
Total		503	503	13	
P-værdi:					0,023

Gruppe	Alder	Køn	Observeret	Forventet	Bidrag
Tyrkiet Efterkommere	18-24	Mænd	178	169	0
		Kvinder	140	160	3
	25-34	Mænd	77	89	2
		Kvinder	109	86	6
	Total		504	504	11
	P-værdi:				

Gruppe	Alder	Køn	Observeret	Forventet	Bidrag
Pakistan Indvandrere	18-24	Mænd	26	25	0,0
		Kvinder	24	25	0,0
	25-34	Mænd	67	77	1,4
		Kvinder	69	76	0,6
	35-51	Mænd	141	121	3,4
		Kvinder	107	110	0,1
Total		434	434	6	
P-værdi:					0,356

Gruppe	Alder	Køn	Observeret	Forventet	Bidrag
Pakistan Efterkommere	18-24	Mænd	111	115	0
		Kvinder	128	119	1
	25-34	Mænd	132	131	0
		Kvinder	117	123	0
	Total		488	488	1
	P-værdi:				

Gruppe	Alder	Køn	Observeret	Forventet	Bidrag	
Vestbalkan Indvandrere	18-24	Mænd	42	45	0,3	
		Kvinder	30	43	4,2	
	25-34	Mænd	74	70	0,3	
		Kvinder	67	72	0,3	
	35-51	Mænd	157	142	1,7	
		Kvinder	135	133	0,0	
	Total			505	505	7
	P-værdi:					0,244

Gruppe	Alder	Køn	Observeret	Forventet	Bidrag	
Irak Indvandrere	18-24	Mænd	40	53	3,3	
		Kvinder	54	48	0,8	
	25-34	Mænd	62	68	0,5	
		Kvinder	58	77	4,7	
	35-51	Mænd	191	164	4,4	
		Kvinder	108	103	0,2	
	Total			513	513	14
	P-værdi:					0,016

Gruppe	Alder	Køn	Observeret	Forventet	Bidrag	
Iran Indvandrere	18-24	Mænd	27	41	4,6	
		Kvinder	40	34	0,9	
	25-34	Mænd	35	47	3,1	
		Kvinder	51	55	0,3	
	35-51	Mænd	224	214	0,4	
		Kvinder	128	113	1,9	
	Total			505	505	11
	P-værdi:					0,048

Gruppe	Alder	Køn	Observeret	Forventet	Bidrag	
Vietnam Indvandrere	18-24	Mænd	40	31	2,6	
		Kvinder	18	29	3,9	
	25-34	Mænd	79	81	0,0	
		Kvinder	101	106	0,3	
	35-51	Mænd	145	142	0,1	
		Kvinder	123	118	0,3	
	Total			506	506	7
	P-værdi:					0,208

Gruppe	Alder	Køn	Observeret	Forventet	Bidrag	
Danmark Personer med dansk o	18-24	Mænd	27	43	6,2	
		Kvinder	39	41	0,1	
	25-34	Mænd	74	76	0,1	
		Kvinder	64	74	1,3	
	35-51	Mænd	159	144	1,5	
		Kvinder	157	141	1,8	
	Total			520	520	11
	P-værdi:					0,052

Som det fremgår, er der flere steder uoverensstemmelser mellem det faktisk indsamlede antal besvarelser (observeret) og det forventede antal (det antal der ville have været i nettostikprøven såfremt denne stemte 100 % overens med populationen). De samlede bidrag til afvigelser (X^2 -værdier) er signifikantstestet for hver gruppe. P-værdien nederst i hver tabel bør principielt

være så tæt på en som muligt og som tommelfingerregel mindst være over 0,2.

Følges denne retningslinje er fortolkningen, at hvor der forekommer lave p-værdier, må vi afvise en nul-hypotese om, at nettostikprøvefordelingerne er repræsentative. Med andre ord må vi acceptere, at der er forskelle mellem nettostikprøven og populationen.

De grupper, hvor der er signifikante forskelle mellem nettostikprøven og populationen på parametrene køn og alder, er: Tyrkiske indvandrere, tyrkiske efterkommere, Irakiske indvandrere, Iranske indvandrere samt etniske danskere. Et typisk problem er underrepræsentation af unge mænd i alderen 18-24. I øvrigt henvises til de enkelte tabeller, hvoraf de konkrete forskelle i de enkelte delgrupper fremgår.

For at korrigere for de skævheder, der er til stede i datamaterialet, er hver delgruppe blevet vægtet efter køn og alder ift. populationen. Dette er beskrevet nærmere i næste afsnit.

4.2 Repræsentativitet på geografi

Det foreliggende datamateriale har ikke en størrelse, der muliggør en meningsfyldt opdeling af respondenterne på parametrene oprindelsesland (gruppe), køn, alder og geografi samtidigt. Som supplement til ovenstående undersøgelse af repræsentativitet på gruppe, køn og alder følger nedenfor en særskilt opdeling af svarene på gruppe og geografi.

Nedenstående tabeller viser igen sammenhængen mellem observerede og forventede antal for de enkelte strata indenfor hver delgruppe. Der er anvendt en 5-delning af Danmark, som kører på baggrund af de gamle amter.

Table 4.1: Repræsentativitet på geografi

Gruppe	Landsdel	Observeret	Forventet	Bidrag
Tyrkiet Indvandrere	Kbh. Kom., Frb. Kom., Kbh. Amt og Frederiksborg Amt	292	297	0,1
	Roskilde, Vestsjælland, Storstrøm og Bornholm	67	76	1,2
	Fyn	28	26	0,2
	Sønderjylland, Ribe og Vejle	42	33	2,6
	Ringkøbing, Viborg, Århus og Nordjylland	74	72	0,1
	Total		503	503
		P-værdi: 0,388		
Gruppe	Landsdel	Observeret	Forventet	Bidrag
Tyrkiet Efterkommere	Kbh. Kom., Frb. Kom., Kbh. Amt og Frederiksborg Amt	247	267	1,5
	Roskilde, Vestsjælland, Storstrøm og Bornholm	91	87	0,2
	Fyn	38	34	0,5
	Sønderjylland, Ribe og Vejle	41	39	0,1
	Ringkøbing, Viborg, Århus og Nordjylland	87	77	1,3
	Total		504	504
		P-værdi: 0,454		
Gruppe	Landsdel	Observeret	Forventet	Bidrag
Pakistan Indvandrere	Kbh. Kom., Frb. Kom., Kbh. Amt og Frederiksborg Amt	393	392	0,0
	Roskilde, Vestsjælland, Storstrøm og Bornholm	14	11	0,6
	Fyn	18	14	1,1
	Sønderjylland, Ribe og Vejle	6	6	0,0
	Ringkøbing, Viborg, Århus og Nordjylland	3	10	5,2
	Total		434	434
		P-værdi: 0,142		
Gruppe	Landsdel	Observeret	Forventet	Bidrag
Pakistan Efterkommere	Kbh. Kom., Frb. Kom., Kbh. Amt og Frederiksborg Amt	435	443	0,1
	Roskilde, Vestsjælland, Storstrøm og Bornholm	13	11	0,2
	Fyn	30	25	1,2
	Sønderjylland, Ribe og Vejle	4	3	0,3
	Ringkøbing, Viborg, Århus og Nordjylland	6	6	0,0
	Total		488	488
		P-værdi: 0,769		

Gruppe	Landsdel	Observeret	Forventet	Bidrag
Vestbalkan Indvandrere	Kbh. Kom., Frb. Kom., Kbh. Amt og Frederiksborg Amt	185	199	0,9
	Roskilde, Vestsjælland, Storstrøm og Bornholm	54	58	0,3
	Fyn	39	48	1,8
	Sønderjylland, Ribe og Vejle	101	103	0,0
	Ringkøbing, Viborg, Århus og Nordjylland	126	97	8,5
Total		505	505	12
				P-værdi: 0,021
Gruppe	Landsdel	Observeret	Forventet	Bidrag
Irak Indvandrere	Kbh. Kom., Frb. Kom., Kbh. Amt og Frederiksborg Amt	228	217	0,5
	Roskilde, Vestsjælland, Storstrøm og Bornholm	74	73	0,0
	Fyn	51	48	0,1
	Sønderjylland, Ribe og Vejle	40	48	1,3
	Ringkøbing, Viborg, Århus og Nordjylland	120	126	0,3
Total		513	513	2
				P-værdi: 0,688
Gruppe	Landsdel	Observeret	Forventet	Bidrag
Iran Indvandrere	Kbh. Kom., Frb. Kom., Kbh. Amt og Frederiksborg Amt	260	240	1,7
	Roskilde, Vestsjælland, Storstrøm og Bornholm	44	38	0,8
	Fyn	49	45	0,4
	Sønderjylland, Ribe og Vejle	34	45	2,8
	Ringkøbing, Viborg, Århus og Nordjylland	118	137	2,6
Total		505	505	8
				P-værdi: 0,081
Gruppe	Landsdel	Observeret	Forventet	Bidrag
Vietnam Indvandrere	Kbh. Kom., Frb. Kom., Kbh. Amt og Frederiksborg Amt	85	92	0,5
	Roskilde, Vestsjælland, Storstrøm og Bornholm	26	25	0,0
	Fyn	123	110	1,6
	Sønderjylland, Ribe og Vejle	78	86	0,8
	Ringkøbing, Viborg, Århus og Nordjylland	194	193	0,0
Total		506	506	3
				P-værdi: 0,562
Gruppe	Landsdel	Observeret	Forventet	Bidrag
Danmark Personer med dansk oprindelse	Kbh. Kom., Frb. Kom., Kbh. Amt og Frederiksborg Amt	148	152	0,1
	Roskilde, Vestsjælland, Storstrøm og Bornholm	67	79	1,8
	Fyn	50	45	0,5
	Sønderjylland, Ribe og Vejle	95	79	3,1
	Ringkøbing, Viborg, Århus og Nordjylland	160	164	0,1
Total		520	520	6
				P-værdi: 0,233

Følges de tidligere fremhævede retningslinjer for fortolkning af P-værdierne nederst i hver tabel, fremgår det, at der i fire grupper er nævneværdig forskel på nettostikprøvens faktiske fordeling og den forventede, såfremt stikprøven havde fulgt populationens fordeling.

De pågældende grupper er: Pakistanske indvandrere, hvor der er for få respondenter fra det nordvestlige Jylland og for mange fra Fyn, Indvandrere fra Vestbalkan, hvor der er for mange respondenter fra det nordvestlige Jylland, Iranske indvandrere, hvor der er for få respondenter fra Jylland og endelig gruppen af etniske danskere, hvor der er for få respondenter fra det øvrige Sjælland og øer og for få respondenter fra sydvest Jylland.

5. Datarensning og vægtning

5.1 Datarensning

Det følgende beskriver det rensningsarbejde, der er udført på data.

Udover den gennemgaaede rensning af frafaldne respondenter, der reducerer bruttostikprøven til den rensede bruttostikprøve, har Rambøll Management også foretaget en rensning af de indkomne besvarelser, for så vidt angår selve besvarelsernes indhold. Denne rensning har fokuseret på følgende:

- ✓ en gennemgang af de indkomne besvarelser, herunder en generel validering af disse.
- ✓ en gennemgang af de åbne spørgsmål, herunder en validering af ekstreme svar

Der er ikke foretaget kvalitative vurderinger og deraf følgende rensninger udover ovenstående.

5.2 Vægtning

Datasættet er påført vægte, der korrigerer for de skævheder, der er konstateret for så vidt angår køn og alder indenfor hver gruppe af de 9 delgrupper.

Vægten er konstrueret ved at sammenholde køn og aldersfordelingen i hver af de ni delgrupper i forhold til delgruppens populations sammensætning i Danmark. Der er udtrukket opgørelser på køn og alder for hver af de 9 delgrupper i Danmarks Statistiks Statistikbank til dette formål. Der er anvendt to køn samt den tidligere præsenterede tre-deling af alder (to-deling for efterkommere) til opdeling af delgrupperne i 6 strata.

Underrepræsenterede strata indenfor hver af de 9 grupper er herefter vægtet op, mens overrepræsenterede strata er vægtet tilsvarende ned. Hver delgruppe er herefter repræsentativ på parametrene køn og alder i forhold til populationen. Vægtene varierer mellem 0,78 og 1,85, hvilket er normalt for en demografisk vægt.