

Om ESS

ESS – European Social Survey, eller den Europæiske Samfundsundersøgelse, som den hedder på dansk, er en europæisk undersøgelse, der i år bliver gennemført i 26 lande i Europa. Undersøgelsen finansieres herhjemme af Det Frie Forskningsråd | Samfund og Erhverv og koordineres i Danmark af Torben Fridberg, seniorforsker ved SFI. Det centrale koordineringsarbejde imellem landene finansieres af bl.a. den Europæiske Kommission.

Undersøgelsen har til formål at belyse befolkningens holdninger til, og tanker om, en række hverdagsforhold, som eksempelvis tillid til vores politiske system, politi og domstole samt den enkeltes velvære i forhold til familie og arbejde.

Ud over at kunne sammenligne holdningsforskelle mellem forskellige befolkningsgrupper i Danmark, muliggør undersøgelsen at sammenligne de europæiske lande med hinanden og sammenligne holdninger over tid. Undersøgelsen blev gennemført første gang i 2002, og det er hensigten, at den løbende skal gentages med to års mellemrum. Der udtrækkes en ny stikprøve til hver runde, og det er således ikke de samme personer, der medvirker hver gang. Vi skal nu i gang med femte runde.

De data vi samler ind bruges i vid udstrækning af vores egen regering, politikere, den Europæiske Kommission, forskere og mange flere til at undersøge, om der er forhold, der kan forbedres for visse grupper af mennesker. Pr. maj 2010 var der 31.800 registrerede brugere af data, der stilles gratis til rådighed på ESS's hjemmeside (www.europeansocialsurvey.org).

Stikprøven

Der er udtrukket ca. 3000 personer tilfældigt i befolkningen. Alle er 15(+) år.

Interviewperioden

Alle IP'er skal være forsøgt interviewet i år. Vi har dog frem til 30. januar til at samle op på de sidste IP'er som vi ikke har kunnet træffe. Det er vigtigt at vi er helt færdige d. 30. januar, da der efterfølgende er nogle som skal sidde og kode de åbne spørgsmål i februar. Bagefter skal data afleveres til ESS, og det vil koste os bod, hvis ikke det bliver afleveret til tiden. Sig derfor til i god tid, hvis du føler, at du har fået flere adressekort end du kan nå til d. 30. januar.

IP-brevet og ESS folderen

Hvert brev du sender vedlægges en folder. Du sender selv IP-brevene ud, efterhånden som du er klar til at interviewe IP. Dog skal alle breve sendes før årsskiftet og alle IP'er skal ligeledes være forsøgt kontaktet første gang i 2010. Brevet skal sendes 3 – 10 dage før du aflægger det første besøg. Husk at påføre brevet dit navn nederst til højre. Hvis du synes, kan du evt. skrive dit eget telefonnummer nedenunder dit navn. Ellers står der SFI Surveys telefonnummer. Husk også at påføre brevet IPnummer og hvilken dato du har sendt brevet. Disse oplysninger er vigtige for, at vi kan give IP en personlig og professionel service, hvis de ringer ind til os.

Vi vil gerne teste, om det har en positiv effekt på opnåelsen hvis der står eksempler på spørgsmål i IP-brevet, derfor er der to forskellige breve knyttet til undersøgelsen. Det står på ADkortet hvilket brev respondenterne skal have (A eller B).

Interviewform og kontaktforsøg

- Der skal interviewes ved besøgsinterviews
- Som udgangspunkt skal den første kontakt med IP være et besøg
- Det er vigtigt at du spreder besøgene ud over en længere periode, da dette øger chancerne for at træffe IP
- Der skal foretages mindst 4 besøg på forskellige tidspunkter af dagen, herunder minimum et om aftenen og et i weekenden
- Hvis IP har et telefonnummer skal der efter 4 besøg også forsøges med telefonopkald inden en respondent opgives
- Alle kontaktforsøg indtastes i web-kontaktdataarket
- "Karakteristika ved IP's nabolag" skal udfyldes for hver IP. Hvis IP nægter at deltage før første besøg, skal du så alligevel aflægge adressen minimum et besøg

Gode grunde til at deltage

I og med at undersøgelsen bruges aktivt i den politiske og offentlige debat, er det uhyre vigtigt, at alle udtrukne IP'er deltager i undersøgelsen. Undersøgelsen skulle jo gerne give et generelt billede af danskernes (og den øvrige europæiske befolknings) meninger og holdninger. Ung som gammel, rig som fattig: alle er lige vigtige! Siger den ældre, at han/hun ikke har en mening, kan man f.eks. spørge om personen føler sig tryk ved at gå alene på gaden om aftenen... "selvfølgelig gør jeg da (ikke) det!" svarer han/hun måske, og se: så har han/hun allerede svaret på et af spørgsmålene... sværere er spørgsmålene ikke. Siger den unge på Nørrebro, at hun eller han ikke har tid til at være med, eller at det er spild af tid, så spørg om personen er tilfreds med politiets indsats? - Det har personen sikkert en mening om; er det så ikke vigtigt at bruge lidt tid på at dele den mening med resten af Danmark: politikere og presse så vel som studerende?

"IKKE TRUFFET"

SFI Survey har opstillet visse mål, som vi er forpligtigede til at leve op til. Et af disse mål er at vi skal kender til 95 % af alle IP'er. Før en IP afsluttes med koden "ikke truffet", skal man derfor sikre sig, at man har gjort alt i sin magt for at komme i kontakt med pågældende. For eksempel:

- Besøg IP om aftenen
- Besøg IP i weekenden
- Fordel besøgene over en længere periode (dem der ikke træffes ved de første besøg, skal forsøges igen senere og helst en ekstra tur lige inden dead-line)
- Husk at lægge et besøgskort/aftalekort hvis du ikke træffer IP hjemme
- Kontakt SFI Survey for at finde ud af om IP eventuelt er flyttet
- Ring til IP (undersøg om der evt. er opført andre telefonnumre til husstanden)
- Kontakt SFI Survey for at høre om det er muligt at finde andre telefonnumre
- Tag evt. kontakt til naboer ved besøg på adressen

Kontaktdataarket

Vi har sat kontaktdataarket op som et webskema, hvor du indtaster oplysninger vedrørende hvert enkelt kontaktforsøg du har på IP. Du kan bruge ADkortet til at notere stikord på. På bagsiden af ADkortet er der opsat nogle punkter, der er beregnet som en hjælp til udfyldelse af webskemaet når du kommer hjem. Du skal registrere alle kontakter til IP i webskemaet (også hvis du ringer op til IP, eller IP ringer til dig).

Du kan ikke finde dine udfyldte webskemaer frem igen eller rette i dem når de er afsluttede, så det gælder om at udfylde dem rigtigt første gang. Du får desværre heller ikke en kvittering for indtastningen, så det er måske en god ide, at krydse af på ADkortet, når du har tastet kontaktforsøget ind i webskemaet.

Herunder kan du se hvad de forskellige punkter i kontaktdataarket indeholder:

Punkt 1 – 4

Dato, tidspunkt og kontaktform kender du allerede fra dit adressekort. Punkt 4 (kontaktform) er dog udvidet med information om dørtелефон, og om der er kommet en besked om IP fra SFI Survey. Husk at skrive stikord på AD-kortet, så du kan taste det ind, når du kommer hjem og får åbnet din computer.

Punkt 5

Her skal du indtaste resultatet af hver enkelt kontaktforsøg, husk igen at skrive et par stikord på ADkortet.

Punkt 6

Her indtaster du resultatet af kontakten du har fået med IP (eller en anden person), det ligner lidt de almindelige resultat-koder med undtagelse af, at man skal registrere, hvis en anden nægter for IP, eller man faktisk ikke ved om det var IP selv.

Punkt6b

Hvis det ikke er muligt at gennemføre interviewet på grund af sproglige barrierer, er vi interesserede i hvilket sprog IP så taler; det noteres her.

Punkt 7

Hvis IP nægter, vil vi gerne vide ved hvilken kontakt (altså hvor mange kontaktforsøg skulle der til) han/hun nægter at deltage.

Punkt 8

Her skal du indtaste hvorfor IP nægter, - GRUNDE TIL AT IP NÆGTER (gerne flere svar). Dette er nok (for os at se) det allervigtigste punkt, da viden om nægtergrunde kan hjælpe os i arbejdet med at opnå flere interviews. I 2008 var de to vigtigste grunde til, at IP nægtede, at det var et dårligt tidspunkt og at han/hun aldrig deltager i sådanne undersøgelser. Denne viden kan hjælpe os i det videre arbejde. Du kan for eksempel sige eller gøre følgende, hvis du oplever, at de siger, at det er et dårligt tidspunkt, eller at de aldrig deltager i sådanne undersøgelser:

- Beklage forstyrrelsen - og forslå at man kommer igen når IP har bedre tid, f.eks. efter et par uger

- Hvis du kan mærke at IP er lige ved at nægte at deltage, kan det være en god ide at komme dem i forkøbet; træk dig lidt tilbage og foreslå at du kommer igen når det er mere belejligt for IP
- Hvis du kan få et ord indført og ikke allerede har sagt det, kan du fortælle, at dette ikke er en undersøgelse som alle andre (henvis til at det er en ikke-kommerciel undersøgelse hvor data bruges af både politikere og studerende helt gratis)
- Prøv lidt forsigtigt at finde ud af hvad IP forstår ved "sådanne undersøgelser", det kunne jo være at han/hun har misforstået formålet med undersøgelsen

Punkt 9

Her skal du bedømme hvorvidt IP kunne være interesseret i at deltage en anden gang. Det er din subjektive bedømmelse udfra hvordan IP reagerede og udtrykte sig, da han/hun nægtede.

Punkt 10 og 11

Hvis IP nægter, eller en anden nægter for IP, skal du her placere IP's alder og køn eller prøve at estimere alderen og kønnet på den person der nægter for IP.

Punkt 12 + 13 + 14

Dette punkt skal kun udfyldes hvis der er adresseproblemer; hvis adressen ikke findes/ikke er beboelse eller IP er flyttet. Under alle omstændigheder er det en god ide at tale med din distriktsleder før du udfylder dette punkt.

Længde af interviewet

Interviewet med IP indeholder gennemsnitligt 300 spørgsmål og vil tage omkring xx minutter at gennemføre.

Sektion A til G = Hovedskemaet (gennemsnitligt 270 spørgsmål)

+ Sektion H og I (a, b eller c) = De supplerende skemaer (gennemsnitligt 30 spørgsmål)

+ Skema til interviewer = Spørgsmål til dig som interviewer efter interviewet (12 spørgsmål)

+ Sektion N = Vurdering af karakteristika ved IP's nabolag (5 spørgsmål)

Skemaets opbygning

Skemaet er opbygget af flere sektioner; 1) hovedskemaet, som består af 6 moduler, 2) to supplerende skemaer (H og I) samt sektion J der er spørgsmål om interviewet til besvarelse af interviewerens.

Hovedskemaet

Hovedskemaet består af 6 moduler, hvor spørgsmålene i kernemodulerne er de samme som i sidste runde. Spørgsmålene i de roterende moduler ændrer sig fra gang til gang, og handler i denne runde om "tillid til retsvæsenet" og "arbejde, familie og velvære".

	Spørgsmål nr.	Emne
Kernemodul	A1 – A10	Medier, social tillid
Kernemodul	B1 – B40	Politik, herunder politisk interesse, det politiske systems virkeevne, tillid, valgdeltagelse og andre former for deltagelse, partitilknytning, sociopolitiske holdninger
Kernemodul	C1 – C36	Subjektivt velvære, social udstødelse, religion, oplevet diskrimination, national og etnisk identitet
Roterende modul	D1 – D45	Tillid til retsvæsenet, herunder tillid til politi og domstole, samarbejde med politi og domstole, kontakt med politiet og holdninger til straf.
Kernemodul	F1 – F70	Sociodemografisk profil, herunder husstandens sammensætning, køn, alder, områdetype, respondentens uddannelse & beskæftigelse, partner, forældre, fagforeningsmedlemskab, indtægt, civilstand
Roterende modul	G1 – G88	Arbejde, familie og velvære, herunder konsekvenserne af den økonomiske afmatning i husholdninger og arbejdspladsen, jobsikkerhed, husligt arbejde, velvære, erfaringer med arbejdsløshed og balancen mellem arbejde og privatliv.

De supplerende skemaer

Der er tre versioner af det supplerende skema. Interviewprogrammet vælger selv, hvilket skema der skal bruges ud fra IPnummeret. Alle tre skemaer indeholder sektionerne H og J. Du vil opleve at der er forskellige spørgsmål i sektion H, afhængigt af om IP er en mand eller en kvinde.

I-sektionen indeholder spørgsmål, som er formuleret en lille smule forskelligt i hhv. A, B og C versionen. IP skal kun svare på én af disse versioner – altså enten A, B eller C. Interviewprogrammet vælger selv hvilket skema IP skal have. Herudover er der sektion J, der er et skema interviewerens selv udfylder efter interviewet. På disse spørgsmål vil følge umiddelbart efter det supplerende spørgeskema.

Supplerende spørgeskema	Sektion H A – U (mand/kvinde)	Skala for menneskelige værdier Interviewprogrammet vælger selv skema
Supplerende spørgeskema	Sektion I a (1 – 12) b (13 – 25) c (26 – 39)	Testspørgsmål Interviewprogrammet vælger selv skema
Spørgeskema til interviewerens	Sektion J J1 – J14	Spørgsmål til besvarelse af interviewerens

ADkortet på CAPI'en

Når du udfylder resultatet af adressekortet på CAPI'en, vil der, ud over de spørgsmål du kender, komme fem spørgsmål om hvordan der ser ud i IP's nabolag (sektion N) – hvilken slags hus, var der skrald, graffiti o. lign.

Disse spørgsmål er det vigtigt du svarer på hvad enten du har indtastet et gennemført interview, en nægter, en manglende kontakt osv.

Da det kan hænde, at IP ringer til dig eller os før du når at besøge vedkommende, så husk at lægge mærke til disse ting når du alligevel er i området. Skriv eventuelt et par stikord ned på ADkortet til senere brug når du afslutter IP.

Og bare for en sikkerhedsskyld

Husk nu at

- uploade resultaterne så snart du har dem i hus (og mindst en gang om ugen)
- at indtaste oplysninger om kontaktforsøget så snart du kommer hjem
- afslutte alle IP'erne i tide (allersenest d. 30/01 2011)

Instruktion om specifikke spørgsmål

- A1-A4** Hvis radioen/tv'et kører hele dagen kodes der som over 3-timer (Dog skal IP aktivt se eller lytte, det skal ikke bare køre i "baggrunden")
- A1-A5** Herunder indgår netaviser, netradio og nettv.
- B3** En person, der slet ikke følger med i politik og ikke kan svare skal have en kode 8
- B4-B10** Spørgsmålene skal stilles som de er formuleret i skemaet. I skal ikke forsøge at konkretisere spørgsmålene. IP må prøve at tage stilling til dem, akkurat som de er stillet
- B11** Hvis IP har stemt blankt, skal dette registreres som "nej"
- B15** Arbejde (lønned eller ulønned) i organisation eller forening, hvor man selv synes man prøver at forbedre forholdene i Danmark eller forebygge samfundsmæssige problemer. Kan godt være eksempelvis frivilligt arbejde i sportsforeninger, men IKKE bare almindeligt medlemskab af sportsklub etc.
- B23** I skal ikke placere partierne på denne skala, IP skal selv vurdere om de ligger til højre eller venstre for midten. Men vær opmærksom på at "venstre" dækker over betydningen 'venstrefløj' (traditionelt set Enhedslisten, SF og Socialdemokratiet) - IKKE partiet Venstre. At placere sig til venstre eller til højre i den politiske debat har altså intet med partiet "Venstre" at gøre. (Partiet Venstre, vil man normalt opfatte som at ligge til højre). Vær opmærksom på, at IP ikke misforstår spørgsmålet – især yngre IP'ere er ikke så bekendt med tankegangen bag formuleringen
- B28** Der skal ikke tænkes på de økonomiske muligheder for at gennemføre uddannelsen
- B29** Sundhedssektoren omfatter hospitaler, sygehuse, hospice, praktiserende læger, speciallæger, hjemmesygepleje (men IKKE hjemmehjælp), sundhedsplejersker.
- B35** Det er IP's egen definition eller forståelse af "samme race/etniske gruppe"
- B36** Det er IP's egen definition eller forståelse af "anden race/etnisk gruppe"
- B37** Det er IP's egen definition eller forståelse af "de fattigere lande uden for Europa"
- C22** Hvis IP kun går i kirke juleaften eller ved juletid er det svarkode 5. Hvis IP ser gudstjenester på tv tælles dette desværre ikke med.

- C25** Hvis IP kun giver et svar – så husk at spørge ind til, om der er flere grunde
- D11** Der er meget tekst på svarkortet, giv IP god tid til at læse det
- D15 – D17** Der er ingen svarkort er til disse spørgsmål, husk at læse alle svarkategorierne op før du accepterer et svar
- D25+D31** Disse spørgsmål kan være følsomme. Hvis IP er tilbageholdende overfor at svare, husk da IP på, at svarene bliver anonymiserede og at interviewerens har tavshedspligt
- D38+D39** Hvis nødvendigt, husk IP på at der ikke er nogen rigtige og forkerte svar. Hvis IP vælger mere end én kategori, vælg da den med det laveste nummer (eks. : kat. 1 = 1-3 måneder)
- D40+
D42-D45** Disse spørgsmål kan være følsomme. Hvis IP er tilbageholdende overfor at svare, husk da IP på, at svarene bliver anonymiserede og at interviewerens har tavshedspligt
- F1-F4** Husk at IP noteres først – lige meget hvor ung eller gammel IP er i forhold til resten af personerne i husstanden. Derefter noteres de andre personer i husstanden en af gangen efter alder, de ældste først.
- F6+F11** Vi er interesserede i den **juridiske** betegnelse.
Husk at **registreret partnerskab** ikke kan indgås af kvinde og mand. Hvis man er i registreret partnerskab er man "gift" med en af samme køn som en selv
- F15, F45
F58, F64** Pas på ikke bare at godtage det IP slynger ud, det kan være at de fokuserer på de angivne år og på den måde får svaret noget forkert.
- F16** Lærlingetid og elevtid tæller ikke med. Vær opmærksom på at det er den normerede uddannelsestid der tæller, ikke den faktiske.
- F18a/c** Sort arbejde tælles ikke med
- Hvis man er på ferie fra et lønnet job, kodes man stadig som i lønnet job. Hvis man er på ferie fra arbejdsløshed kodes man på samme måde stadig som arbejdsløs.
- Flexjobbere placeres som lønnet job.
- Folk i praktik eller jobtræning med hhv. SU eller dagpenge, kategoriseres som værende hhv. studerende og arbejdsløse.

Uddannelsessøgende placeres under kode 2, uanset hvor meget erhvervsarbejde de har i 8a. Hvis man er studerende og arbejder fordi der er ferie – er man stadig studerende.

Hvis man er varigt på sygedagpenge kategoriseres man som værende kronisk syg eller handicappet.

Hvis man er midlertidigt på sygedagpenge, men stadig har sit job, så er man i lønnet job.

Midlertidigt syge placeres som i arbejde, hvis de er sygemeldt fra arbejde. Hvis de er sygemeldt fra arbejdsløshed kodes de som arbejdsløse

Ikke jobsøgende ledige kodes 4

Førtidspensionister er på pension

Personer i aktivering og jobtræning mv kodes som arbejdsløse (03 eller 04)

F21-F34a Det primære job: hvis IP har mere end et job, er det jobbet med det højeste antal timer. Hvis lige antal timer da jobbet der er højest betalt.

Brug "er" eller "var" alt efter om IP lige nu er i arbejde eller ej.

**F31, F33
F34, F34a** Husk at få så præcise og detaljerede beskrivelser som muligt.

F39 A-kasse er ikke nok til et "ja". Det skal være fagforening

F40 SU, orlov, sygedagpenge, uddannelsesgodtgørelse ol. kodes 6. Læg mærke til forskellen på kode 4 og kode 6

F41 Alle de indkomster man har fra alle mulige kilder, fx også alle sociale ydelser i form af penge

F43 Lån alle mulige steder fra, fx familie, venner, banker, kreditforeninger

- F63+F69** Dette er en ny opdeling vi ikke har brugt før. Den relaterer sig til de internationale DISKO-koder for erhvervsarbejde, og skal anvendes i denne fælleseuropæiske undersøgelse.
IP skal selv vælge hvor de passer bedst ind – fortæl dem at der ikke er noget rigtigt eller forkert svar, de skal bare svare så godt de nu kan. Måske hjælper det dem at lade være med at læse eksemplerne men holde sig til overskrifterne. Eksemplerne er givet internationalt, og vi må ikke lave dem om, tilføje eller fjerne.
- F65** En medhjælpende ægtefælle uden fast løn kodes som selvstændig
- F70** Folk på pension, efterløn ol kan umiddelbart kodes 5 – de har jo ikke været på kursus af hensyn til arbejdet
- G13** Det primære job: hvis IP har mere end et job, er det jobbet med det højeste antal timer. Hvis lige antal timer da jobbet der er højest betalt.
- G56** Accepter et skøn, hvis IP ikke er sikker

HERLUF TROLLES GADE 11
DK-1052 KØBENHAVN K
TEL +45 3348 0800
DIR +45 3348 0935
FAX +45 3348 0833

MOM@SFI.DK
WWW.SFI.DK

29. SEPTEMBER 2010

Håndtering af nægtergrunde

Generelt er det en god ide at stille HV-spørgsmål til IP, på den måde får man gang i en dialog, og man låser sig ikke fast.

Vi er alle forskellige, og nedenstående er udelukkende eksempler på hvad der *kan* virke. Det betyder dog ikke, at det virker for alle og overfor alle typer IP'er. Mærk efter hvad der virker for dig – og hvad der ikke virker.

Som hovedregel er de fleste mennesker venligt stemt hvis de mødes af en positiv, smilende og professionel interviewer – og det er I alle jo!

Nedenfor har jeg forsøgt at sammenkoge jeres bemærkninger. Det er lidt svært at få den rigtige "klang" nedfældet på papir, men jeg synes at gruppearbejdet og fremlæggelserne på møderne var meget givende.

Grund til at IP nægter	Procentandel
1 Dårligt tidspunkt (fx syg, passer børn, har besøg ...)	21,82
2 Ikke interesseret	
3 Ved ikke nok om emnet – synes det er for svært	3,04
4 Spild af tid	9,12
5 Spild af penge	0,72
6 Er for personligt	1,07
7 Deltager aldrig i sådanne undersøgelser	17,17
8 Har deltaget for ofte i sådan noget	5,01
9 Stoler ikke på sådanne undersøgelser	1,79
10 Har tidligere haft dårlige erfaringer	0,54
11 Bryder sig ikke om emnet	1,43
e12 IP nægter fordi partner eller anden familie ikke tillader at IP deltager	0,72
13 Vil ikke lukke fremmede ind i hjemmet	2,68
14. Andet	34,88*

1 Dårligt tidspunkt (fx syg, passer børn, har besøg ...)

Foregribe ved at vælge gode tidspunkter for aldersgruppen, og f.eks. fravælge sen eftermiddag/sen aften for småbørnsfamilier (hvis man ved/gætter at det er en IP med små børn).

Reagere på stressniveauet hos IP og fornemmelsen af situationen i øvrigt og tilpasse henvendelsen derefter - lige fra jeg kom kun for at aftale et tidspunkt/jeg kommer igen en anden dag/aflevere kort med tlf.nr/må jeg ringe en anden dag - og til en aftale om interview, jeg kan næsten altid, du bestemmer..

Første kontakt med IP kan bare være for at træffe aftale om tidspunkt for interviewet. Brug aftalekort, husk det er IP der bestemmer tidspunktet. "Giv ikke IP for mange valg"; så kommer jeg en anden dag, hvornår skal jeg komme? Det haster jo ikke, vi har god tid. "Jeg kan komme igen senere/jeg kigger ind en anden gang..." "jeg kører alligevel rundt i området"

Finde et andet tidspunkt (ikke nødvendigvis for at foretage interviewet). Et hvilket som helst andet tidspunkt; hvordan man kommer frem til dette er ret ligegyldigt!

Træf en ny aftale, lad IP komme med forslag, vær fleksibel. Tilbyd weekend og aftener.

Husk at der er en lang interviewperiode

7 Deltager aldrig i sådanne undersøgelser

"Hvad mener du med sådanne undersøgelser?" "En gang skal jo være den første" "Så har du alle tiders chance nu" "Det kunne måske være noget spændende alligevel..."

Fortæl om hvad undersøgelsen handler om, giv info (forskningsprojekt, politik, osv. - resultaterne benyttes, ej kommerciel/forbrugerundersøgelse). Fortæl IP at det er en måde at have direkte indflydelse på demokratiet på. Det er en borgerpligt(?), at deltage, for hvordan vil du ellers efterfølgende kunne kritisere samfundsforhold?

Folk blander undersøgelsestyper sammen; SFI er et seriøst foretagende, som respondent får du indflydelse på samfundet, - giv din mening til kende, - forbedre samfundet.

Kom i kontakt med personen ved at tyde kropsholdningen, (måske spild af tid?) fornemme om der er mulighed for dialog. Argumentér... prøv denne ene gang. Snak om det pæne hus, tal om noget andet og kom tættere på IP.

Brug målrettede argumenter på de forskellige befolkningsgrupper (unde/gamle). "Det er vigtigt at få unge med". "Få indflydelse på politik"

"Du svare på det du selv vil"/"Du gør det så godt du kan" (hvis IP er bange for om han/hun kan svare)

- men er forhåndsafvisningen markant så er det bedst at acceptere, det er frivilligt at deltage, undskyld forstyrrelsen...(frem for at skabe irritation ved at "sætte foden i døren")

4 Spild af tid

Henvise til materialet, personliggøre argumenterne (der er noget du har en mening om) eller mere generelt; dit syn på demokratiet i Danmark, vi kommer vidt omkring; spørgsmål om dagligdags ting.

Henvis til at det er konkrete resultater, IP kan slå op på nettet, den bliver brugt af studerende, beslutningstagere – udvikle samfundet.

Politikere: -- den eneste måde de kan finde ud af befolkningens mening på, er ved at spørge dem. Mulighed for at spørge borgere, hvis man virkelig vil vide noget om folks holdninger og meninger

Du kan hjælpe til et bedre samfund. Generelt, påvirke det politiske system.

"det tager dog kun en time"

Kropsholdningen er vigtig, komme i dialog, har du modtaget brevet? – igen argumentere for vigtigheden og at det er **SFI** – det er vigtigt hvor vi kommer fra, det er ikke en markedsundersøgelse. Den enkeltes mening tæller!

SFI er ikke som "de andre" vi har samfundsforhold som vores anliggende, vigtigt at sige sin mening og det er ikke svært.

8 Har deltaget for ofte i sådan noget

Er det gennem SFI?

Dejligt at du har mulighed for at give mening til kende igen, været med til at ændre nogle ting.
"Jeg kommer altså fra SFI"

Undersøgelsen er en investering fra statens side, de må have en oprigtig interesse i at kende danskernes holdninger.

3 Ved ikke nok om emnet – synes det er for svært

Det er ikke eksperter vi har brug for; det er gennemsnitsdanskeren som du og jeg.
Undersøgelsen omhandler ikke noget særligt emne, den er bred. ...

ESS - EUROPEAN SOCIAL SURVEY

DEN EUROPÆISKE SAMFUNDSUNDERSØGELSE



HVEM ER VI?

Det danske ESS hold

- National koordinator, Torben Fridberg, Seniorforsker ved SFI
- Dataindsamling: SFI Survey
 - Konsulent, Monika Klingsbjerg-Besrechel
 - Din daglige distriktsleder

PROGRAM

- Hvem er det danske ESS-hold?
- Formål og baggrund for ESS
- Praktisk
 - interviewperiode, Stikprøven, brev og folder, interview- og kontaktmetode, spørgeskemaet opbygning
- PAUSE
- Adressekort og kontaktdataark på web
- Gruppearbejde
- PAUSE
- Skemagennemgang/prøveinterview
- Afslutning
- Lidt mad at køre hjem på

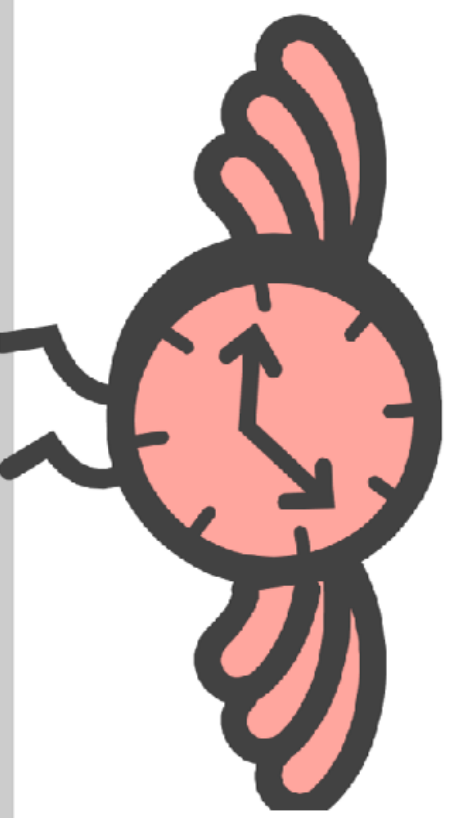
ESS: FORMÅL OG BAGGRUND

TORBEN FRIDBERG

INTERVIEWPERIODE

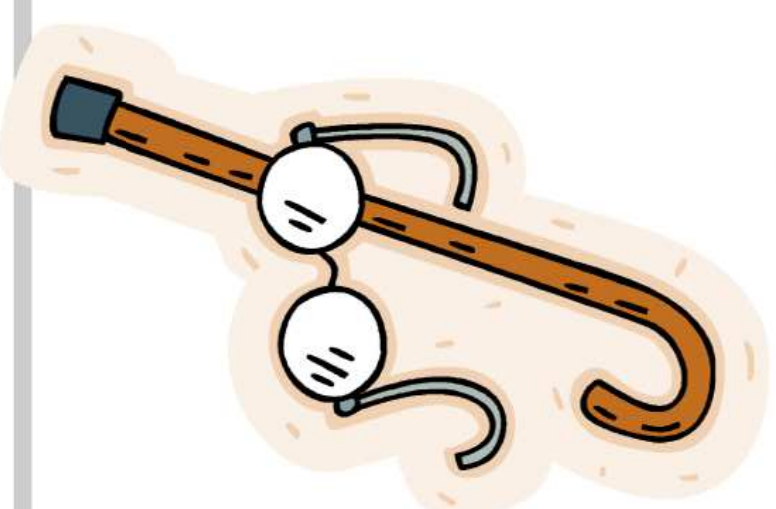
INTERVIEWPERIODEN DELES OP I TO

- Alle IP'er skal være forsøgt interviewet i år (før d.31.12.2010)
- Januar kan bruges til at følge op på de sidste som man ikke har kunne træffe (til d. 30.01.2011)
- Sidste IP skal være afsluttet og indsendt d. 30. 01. 2011



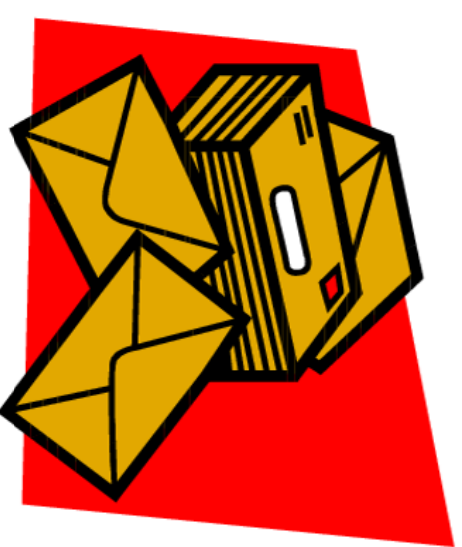
STIKPRØVEN

- Der er udtrukket ca. 3000 personer tilfældigt i befolkningen
- Alle er 15 år og derover



BREV OG FOLDER

- To forskellige breve (test)
- Brevet udfyldes med informationer
- Folder (ny 😊)
- Sendes løbende



INTERVIEWMETODE

- Besøgsinterview – og intet andet
- Nabolagskarakteristika



KONTAKTMETODE

- Alle IP'er skal kontaktes første gang ved besøg
- Min. 4 besøg
- Spredde forsøg ud over tid
- Hvis ingen succes ved besøg må man ringe
- For hver kontakt skal kontakt-dataarket udfyldes på web



SPØRGESKEMAETS OPBYGNING

HOVEDSKEMA

Kernemodul	A1 – A10	Medier, social tillid
Kernemodul	B1 – B40	Politik, herunder politisk interesse, det politiske systems virkeevne, tillid, valgdeltagelse og andre former for deltagelse, partitilknytning, sociopolitiske holdninger
Kernemodul	C1 – C36	Subjektivt velvære, social udstødelse, religion, oplevet diskrimination, national og etnisk identitet
Roterende modul	D1 – D45	Tillid til retsvæsenet, herunder tillid til politi og domstole, samarbejde med politi og domstole, kontakt med politiet og holdninger til straf.
Kernemodul	F1 – F70	Sociodemografisk profil, herunder husstandens sammensætning, køn, alder, områdetype, respondentens uddannelse & beskæftigelse, partner, forældre, fagforeningsmedlemskab, indtægt, civilstand
Roterende modul	G1 – G88	Arbejde, familie og velvære, herunder konsekvenserne af den økonomiske afmatning i husholdninger og arbejdspladsen, jobsikkerhed, husligt arbejde, velvære, erfaringer med arbejdsledsøshed og balancen mellem arbejde og privatliv.

SUPPLERENDE SKEMAER

Supplerende spørgeskema	Sektion H A – U (mand/kvinde)	Skala for menneskelige værdier Interviewprogrammet vælger selv skema
Supplerende spørgeskema	Sektion I a (1 – 12) b (13 – 25) c (26 – 39)	Testspørgsmål Interviewprogrammet vælger selv skema

INTERVIEWERSPØRGSMÅL OG NABOLAGSSPØRGSMÅL

Interviewer Spørgsmål	Sektion J J1 – J14	Spørgsmål til besvarelse af intervieweren
Nabolags-spørgsmål	Sektion N	5 spørgsmål vedrørende boligtype, graffiti, affald osv.

N1-N5 SEKTION N - NABOLAGSKARAKTERISTIKA

EKSEMPLER

N1

Bolig i hus som har
et andet formål

- fx. I erhvervsejendom



N1-N5 SEKTION N - NABOLAGSKARAKTERISTIKA

EKSEMPLER

N4

Store mængder affald



N1-N5 SEKTION N - NABOLAGSKARAKTERISTIKA

EKSEMPLER

N5

Små mængder hærværk
og graffiti



N1-N5 SEKTION N - NABOLAGSKARAKTERISTIKA

EKSEMPLER

N5

Store mængder hærværk
og graffiti



PAUSE

- Hvem er det danske ESS-hold?
- Formål og baggrund for ESS
- Praktisk
 - interviewperiode, Stikprøven, brev og folder, interview- og kontaktmetode, spørgeskemaet opbygning
- PAUSE
- Adressekort og kontaktdataark på web
- Gruppearbejde
- PAUSE
- Skemagennemgang/prøveinterview
- Afslutning
- Lidt mad at køre hjem på

ADRESSEKORTET OG WEB-KONTAKTARK

- ADkortets bagside bruges som hjælp til at notere stikord
- Kontaktdataark (webskema)

IPnr:

Interviewernr:

1. – 5. OVERBLIK OVER KONTAKTER - noter hver gang der har været kontakt til respondenter

Kontakt nr.	1. Dato dd/mm	2. Ugedag	3. Tidspunkt på dagen 24-timer	4. Kontaktform	5. Resultat
1	/		:		1 Gennemført interview 2 Delvis gennemført interview
2	/		:		3 Kontakt med person men ved ikke om det er respondenter 4 Kontakt med respondenter men intet interview i dag
3	/		:		5 Kontakt med anden person end respondenter 6 Ingen kontakt i dag
4	/		:		7 Adressen er ikke anvendelig (butik, institution el. andet) 8 Andet
5	/		:		
6	/		:		
7	/		:		
8	/		:		
9	/		:		
10	/		:		

Hvis resultat =
 Kode 1, 2 → AFSLUT IP
 Kode 6 → Næste kontakt
 Kode 3,4,5,8 → Resultatet af kontakten (6)
 Kode 7 → Adresseproblemer (12)

Plads til dine noter:

	Kontakt	Kontakt	Kontakt	Kontakt	Kontakt	Kontakt	Kontakt	Kontakt	Kontakt	Kontakt	Kontakt	Kontakt
	1	2	3	4	5	6	7	8	9	10		
1. Fik en aftale												
→ Næste kontakt	<input type="checkbox"/> 1	<input type="checkbox"/> 1	<input type="checkbox"/> 1	<input type="checkbox"/> 1	<input type="checkbox"/> 1	<input type="checkbox"/> 1	<input type="checkbox"/> 1	<input type="checkbox"/> 1	<input type="checkbox"/> 1	<input type="checkbox"/> 1	<input type="checkbox"/> 1	<input type="checkbox"/> 1
2. IP nægter												
→ spm. 7	<input type="checkbox"/> 2	<input type="checkbox"/> 2	<input type="checkbox"/> 2	<input type="checkbox"/> 2	<input type="checkbox"/> 2	<input type="checkbox"/> 2	<input type="checkbox"/> 2	<input type="checkbox"/> 2	<input type="checkbox"/> 2	<input type="checkbox"/> 2	<input type="checkbox"/> 2	<input type="checkbox"/> 2
3. Anden end IP nægter for IP												
→ spm. 7	<input type="checkbox"/> 3	<input type="checkbox"/> 3	<input type="checkbox"/> 3	<input type="checkbox"/> 3	<input type="checkbox"/> 3	<input type="checkbox"/> 3	<input type="checkbox"/> 3	<input type="checkbox"/> 3	<input type="checkbox"/> 3	<input type="checkbox"/> 3	<input type="checkbox"/> 3	<input type="checkbox"/> 3
4. Nægter men ved ikke om fra IP eller anden												
→ spm. 7	<input type="checkbox"/> 4	<input type="checkbox"/> 4	<input type="checkbox"/> 4	<input type="checkbox"/> 4	<input type="checkbox"/> 4	<input type="checkbox"/> 4	<input type="checkbox"/> 4	<input type="checkbox"/> 4	<input type="checkbox"/> 4	<input type="checkbox"/> 4	<input type="checkbox"/> 4	<input type="checkbox"/> 4
5. IP er ikke til at træffe i dag Og indtil dato (dag/måned)												
→ Næste kontakt	<input type="checkbox"/> 5	<input type="checkbox"/> 5	<input type="checkbox"/> 5	<input type="checkbox"/> 5	<input type="checkbox"/> 5	<input type="checkbox"/> 5	<input type="checkbox"/> 5	<input type="checkbox"/> 5	<input type="checkbox"/> 5	<input type="checkbox"/> 5	<input type="checkbox"/> 5	<input type="checkbox"/> 5
6. IP er syg eller handicappet												
AFSLUT IP	<input type="checkbox"/> 6	<input type="checkbox"/> 6	<input type="checkbox"/> 6	<input type="checkbox"/> 6	<input type="checkbox"/> 6	<input type="checkbox"/> 6	<input type="checkbox"/> 6	<input type="checkbox"/> 6	<input type="checkbox"/> 6	<input type="checkbox"/> 6	<input type="checkbox"/> 6	<input type="checkbox"/> 6
7. IP er død												
AFSLUT IP	<input type="checkbox"/> 7	<input type="checkbox"/> 7	<input type="checkbox"/> 7	<input type="checkbox"/> 7	<input type="checkbox"/> 7	<input type="checkbox"/> 7	<input type="checkbox"/> 7	<input type="checkbox"/> 7	<input type="checkbox"/> 7	<input type="checkbox"/> 7	<input type="checkbox"/> 7	<input type="checkbox"/> 7
8. IP er flyttet til udlandet												
AFSLUT IP	<input type="checkbox"/> 8	<input type="checkbox"/> 8	<input type="checkbox"/> 8	<input type="checkbox"/> 8	<input type="checkbox"/> 8	<input type="checkbox"/> 8	<input type="checkbox"/> 8	<input type="checkbox"/> 8	<input type="checkbox"/> 8	<input type="checkbox"/> 8	<input type="checkbox"/> 8	<input type="checkbox"/> 8
9. IP er flyttet til ukendt sted (ved ikke om i Danmark eller udlandet)*												
AFSLUT IP	<input type="checkbox"/> 9	<input type="checkbox"/> 9	<input type="checkbox"/> 9	<input type="checkbox"/> 9	<input type="checkbox"/> 9	<input type="checkbox"/> 9	<input type="checkbox"/> 9	<input type="checkbox"/> 9	<input type="checkbox"/> 9	<input type="checkbox"/> 9	<input type="checkbox"/> 9	<input type="checkbox"/> 9
10. IP er flyttet til andet sted inden for DK												
→ spm. 13	<input type="checkbox"/> 10	<input type="checkbox"/> 10	<input type="checkbox"/> 10	<input type="checkbox"/> 10	<input type="checkbox"/> 10	<input type="checkbox"/> 10	<input type="checkbox"/> 10	<input type="checkbox"/> 10	<input type="checkbox"/> 10	<input type="checkbox"/> 10	<input type="checkbox"/> 10	<input type="checkbox"/> 10
11. Sprogbarriere												
→ spm. 6B	<input type="checkbox"/> 11	<input type="checkbox"/> 11	<input type="checkbox"/> 11	<input type="checkbox"/> 11	<input type="checkbox"/> 11	<input type="checkbox"/> 11	<input type="checkbox"/> 11	<input type="checkbox"/> 11	<input type="checkbox"/> 11	<input type="checkbox"/> 11	<input type="checkbox"/> 11	<input type="checkbox"/> 11
12. Andet												
→ Næste kontakt	<input type="checkbox"/> 12	<input type="checkbox"/> 12	<input type="checkbox"/> 12	<input type="checkbox"/> 12	<input type="checkbox"/> 12	<input type="checkbox"/> 12	<input type="checkbox"/> 12	<input type="checkbox"/> 12	<input type="checkbox"/> 12	<input type="checkbox"/> 12	<input type="checkbox"/> 12	<input type="checkbox"/> 12

6b. HVIS SPROG BARRIERER: Hvilket sprog taler IP? _____

→ AFSLUT IP

*Brug kun kategori 9 hvis vi ikke kan finde ud af om IP stadig bor i Danmark. Ellers brug kode 8 eller 10.

	Kontakt nr. _____	Kontakt nr. _____	Kontakt nr. _____
<p>8. Grunde til at IP nægter? (gerne flere svar – kryds alt relevant af)</p> <p>1 Dårligt tidspunkt (fx syg, passer børn, har besøg ...)</p> <p>2 Ikke interesseret</p> <p>3 Ved ikke nok om emnet – synes det er for svært</p> <p>4 Spild af tid</p> <p>5 Spild af penge</p> <p>6 Er for personligt</p> <p>7 Deltager aldrig i sådanne undersøgelser</p> <p>8 Har deltaget for ofte i sådan noget</p> <p>9 Stoler ikke på sådanne undersøgelser</p> <p>10 Har tidligere haft dårlige erfaringer</p> <p>11 Bryder sig ikke om emnet</p> <p>12 IP nægter fordi partner eller anden familie ikke tillader at IP deltager...</p> <p>13 Vil ikke lukke fremmede ind i hjemmet</p> <p>14 Andet</p>	<p><input type="checkbox"/> 1</p> <p><input type="checkbox"/> 1</p> <p><input type="checkbox"/> 1</p> <p><input type="checkbox"/> 1</p> <p><input type="checkbox"/> 1</p> <p><input type="checkbox"/> 1</p> <p><input type="checkbox"/> 1</p> <p><input type="checkbox"/> 1</p> <p><input type="checkbox"/> 1</p> <p><input type="checkbox"/> 1</p> <p><input type="checkbox"/> 1</p> <p><input type="checkbox"/> 1</p> <p><input type="checkbox"/> 1</p> <p><input type="checkbox"/> 1</p> <p><input type="checkbox"/> 1</p> <p><input type="checkbox"/> 1</p> <p><input type="checkbox"/> 1</p>	<p><input type="checkbox"/> 1</p> <p><input type="checkbox"/> 1</p> <p><input type="checkbox"/> 1</p> <p><input type="checkbox"/> 1</p> <p><input type="checkbox"/> 1</p> <p><input type="checkbox"/> 1</p> <p><input type="checkbox"/> 1</p> <p><input type="checkbox"/> 1</p> <p><input type="checkbox"/> 1</p> <p><input type="checkbox"/> 1</p> <p><input type="checkbox"/> 1</p> <p><input type="checkbox"/> 1</p> <p><input type="checkbox"/> 1</p> <p><input type="checkbox"/> 1</p> <p><input type="checkbox"/> 1</p> <p><input type="checkbox"/> 1</p>	<p><input type="checkbox"/> 1</p> <p><input type="checkbox"/> 1</p> <p><input type="checkbox"/> 1</p> <p><input type="checkbox"/> 1</p> <p><input type="checkbox"/> 1</p> <p><input type="checkbox"/> 1</p> <p><input type="checkbox"/> 1</p> <p><input type="checkbox"/> 1</p> <p><input type="checkbox"/> 1</p> <p><input type="checkbox"/> 1</p> <p><input type="checkbox"/> 1</p> <p><input type="checkbox"/> 1</p> <p><input type="checkbox"/> 1</p> <p><input type="checkbox"/> 1</p> <p><input type="checkbox"/> 1</p>
<p>9. Interviewer – giv din egen bedømmelse af om IP kunne være interesseret i at deltage en anden gang:</p> <p>1 Vil HELT SIKKERT IKKE deltage en anden gang</p> <p>2 Vil NOK IKKE deltage i en anden gang</p> <p>3 Vil MÅSKE deltage en anden gang</p> <p>4 Vil deltage en anden gang</p> <p>8 Ved ikke, mødte aldrig respondenter</p>	<p><input type="checkbox"/> 1</p> <p><input type="checkbox"/> 1</p> <p><input type="checkbox"/> 1</p> <p><input type="checkbox"/> 1</p> <p><input type="checkbox"/> 8</p>	<p><input type="checkbox"/> 1</p> <p><input type="checkbox"/> 1</p> <p><input type="checkbox"/> 1</p> <p><input type="checkbox"/> 1</p> <p><input type="checkbox"/> 8</p>	<p><input type="checkbox"/> 1</p> <p><input type="checkbox"/> 1</p> <p><input type="checkbox"/> 1</p> <p><input type="checkbox"/> 1</p> <p><input type="checkbox"/> 8</p>

10. Hvor gammel er den person der nægtede, hvad enten det var IP selv eller en anden person der nægtede på vegne af IP?
- skøn hvis du ikke ved det

- 1 Under 20.....
- 2 Mellem 20 og 39.....
- 3 Mellem 40 og 59.....
- 4 Over 60.....
- 8 Ved ikke mødte aldrig personen.....

1
 2
 3
 4
 8

1
 2
 3
 4
 8

1
 2
 3
 4
 8

11. Hvilket køn havde den person der nægtede, hvad enten det var IP selv eller en anden person der nægtede på vegne af IP?

- 1 Mand.....
- 2 Kvinde.....
- 8 Ved ikke.....

1 → AFSLUT IP
 2 → AFSLUT IP
 8 → AFSLUT IP

1 → AFSLUT IP
 2 → AFSLUT IP
 8 → AFSLUT IP

1 → AFSLUT IP
 2 → AFSLUT IP
 8 → AFSLUT IP

12. ADRESSEPROBLEMER

Bruges kun hvis adressen ikke findes eller ikke er beboelse

- 1 Ubeboet og forladt adresse
- 2 Ikke færdigbygget hus
- 3 Adressen er ikke beboet nu (tomt hus, sommerhus...)
- 4 Erhvervsadresse

- 5 Institution
- 6 Adressen kan ikke findes
- 7 Andet (skriv venligst hvad)

→SLUT

13. – 14. FLYTTEPROBLEMER

13. Har du (evt. med SFIs hjælp) fundet den nye adresse?

1 Ja, ny adresse:

Gade _____
 By _____

nr. / etage _____
 Postnr. _____

→ spm. 14

2 Nej, ingen ny adresse endnu: vent (om muligt) et par uger og kontakt SFI igen

14. Er adressen stadig i dit interviewområde?

1 Ja → Næste kontakt - Prøv at kontakte IP på ny adresse

2 Nej → AFSLUT IP – returner AD-kortet til SFI

NÆSTE KONTAKT MED IP

AFSLUT IP

- <https://websurvey.sfi.dk/usxxxxx/>

GRUPPEARBEJDE

- Opdeles i 4 grupper
- Alle A'er i en gruppe. Alle B'er i en gruppe, alle C'er i en gruppe og alle D'er i en gruppe
- Nr. 5 i hver gruppe er ordstyrer
- Nr. 3 er referant
- Nr. 1 fremlægger resultater

ANVENDELSE AF JERES DATA

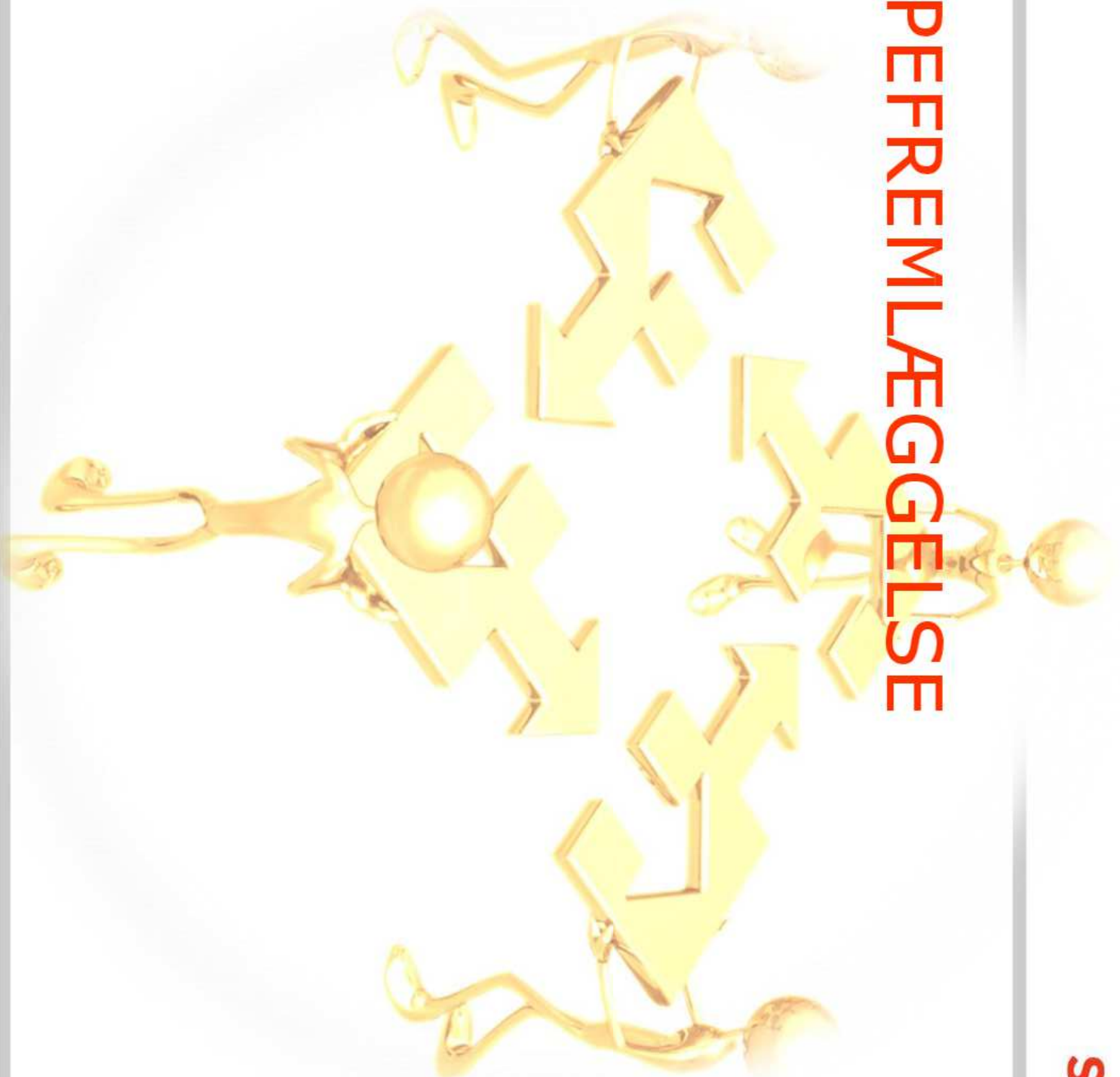
DATA FRA SIDSTE RUNDENS KONTAKTDATAARK

Grund til at IP nægter	Procentandel
1 Dårligt tidspunkt (fx syg, passer børn, har besøg ...)	21,82
2 Ikke interesseret	
3 Ved ikke nok om emnet – synes det er for svært	3,04
4 Spild af tid	9,12
5 Spild af penge	0,72
6 Er for personligt	1,07
7 Deltager aldrig i sådanne undersøgelser	17,17
8 Har deltaget for ofte i sådan noget	5,01
9 Stoler ikke på sådanne undersøgelser	1,79
10 Har tidligere haft dårlige erfaringer	0,54
11 Bryder sig ikke om emnet	1,43
12 IP nægter fordi partner eller anden familie ikke tillader at IP deltager	0,72
13 Vil ikke lukke fremmede ind i hjemmet	2,68
14. Andet	34,88*

Vurder nægtergrundene og giv jeres bud på hvorledes man kan argumentere mod eller foregribe ovenstående nægtergrunde.

Start med den højeste procentandel dernæst den næsthøjeste osv.

GRUPPEFREM LÆGGELSE



VIGTIGHEDEN AF KONTAKTDATA

- Nægttergrunde
- Kontaktpunkt for forskellige befolkningsgrupper
- OSV. ...



PAUSE

- Hvem er det danske ESS-hold?
- Formål og baggrund for ESS
- Praktisk
 - interviewperiode, Stikprøven, brev og folder, interview- og kontaktmetode, spørgeskemaet opbygning
- PAUSE
- Adressekort og kontaktdataark på web
- Gruppearbejde
- PAUSE
- Skemagennemgang/prøveinterview
- Afslutning
- Lidt mad at køre hjem på

SKEMAGENNEMGANG

STILLING OG VIRKSOMHED

AFSLUTNING

- Distriktslederen knytter en afsluttende bemærkning

European Social Survey

Den europæiske samfundsunersøgelse

Introduktion til ESS

Torben Fridberg

National Coordinator

tf@sfi.dk

Formål med ESS

1. At følge ændringer i de europæiske befolkningers holdninger, værdier og adfærdsmønstre og belyse sammenhænge mellem disse og andre udviklingstræk i Europa.
2. Data af høj kvalitet til internationale samfundsforskning. Sætte standarder for høj kvalitet - og forbedre kvaliteten af tvær-nationale surveyundersøgelser i Europa.
3. Stille data til rådighed, så det er nemt at gå til for alle

Tidsserier og varierende temaer

ESS gennemføres hvert andet år, med et fast grundmodul af basale spørgsmål og 2 eller 3 moduler med skiftende temaer.

1. runde er gennemført i 2002
2. runde i slutningen af 2004 osv.
- nu 5. runde

Centrale koordination er bevilget af EC og ESF. Deltagende lande må selv finde pengene. I DK er det FSE

ESS Participation – all rounds to date

2008: ca 45.000 gennemførte interviews

Country	R1 Participant	R2 participant	R3 participant	R4 participant
Austria	✓	✓	✓	✓
Belgium	✓	✓	✓	✓
Bulgaria	*	*	✓	✓
Croatia	*	*	*	✓
Cyprus	*	*	✓	✓
Czech Republic	✓	✓	*	✓
Denmark	✓	✓	✓	✓
Estonia	*	✓	✓	✓
Finland	✓	✓	✓	✓
France	✓	✓	✓	✓
Germany	✓	✓	✓	✓
Greece	✓	✓	*	✓
Hungary	✓	✓	✓	✓
Iceland	*	✓	*	*
Ireland	✓	✓	✓	✓
Israel	✓	*	*	✓
Italy	✓	✓	*	*
Latvia	*	*	✓	✓
Lithuania	*	*	*	✓
Luxembourg	✓	✓	*	*
Netherlands	✓	✓	✓	✓
Norway	✓	✓	✓	✓
Poland	✓	✓	✓	✓
Portugal	✓	✓	✓	✓
Romania	*	*	✓	✓
Russia	*	*	✓	✓
Slovakia	*	✓	✓	✓
Slovenia	✓	✓	✓	✓
Spain	✓	✓	✓	✓
Sweden	✓	✓	✓	✓
Switzerland	✓	✓	✓	✓
Turkey	*	✓	*	✓
UK	✓	✓	✓	✓
Ukraine	*	✓	✓	✓
Total	22	26	25	31

Grundskemaet i alle runder:

Kernemodul A Medier, social tillid

Kernemodul B Politik, politisk interesse, tillid, valgdeltagelse og anden deltagelse

Kernemodul C Subjektivt velvære, social udstødelse, religion, oplevet diskrimination, national og etnisk identitet

Kernemodul F Sociodemografi: husstand, køn, alder, uddannelse & beskæftigelse, partner, forældre, fagforening, indtægt, civilstand

Supplerende G Skala for menneskelige værdier

Supplerende H Testspørgsmål

Roterende moduler:

2010 Roterende D Tillid til retsvæsenet

2010 Roterende G Arbejde familie og velvære (2004)

2008 Holdninger til sociale ydelser og velfærdsstaten

Aldersdiskrimination

2006 Ideel alder for livsbegivenheder

Tilfredshed med liv og arbejde

2004 Arbejde familie og velvære

Tillid til læger – alternativ medicin

Arbejdsdeling mænd kvinder

2002 Holdninger til indvandring

Deltagelse i civilsamfund mv.

Høj kvalitet kræver

at alle deltagende lande lever op til de samme centralt fastlagte høje krav om bl.a.:

- Stikprøve
 - Tilfældig stikprøve af bosiddende 15+
- Spørgeskema
 - Ekspertter og afprøvede spørgsmål
 - Internationale klassifikationer
- Oversættelse
 - 2 uafhængige oversættelser + minoriteter
- Interviewing
 - Besøg, instruktion
- Svarprocent
 - Brev, mange forsøg (ingen substitut.)
- Kontrol
 - af proces og data

Krav fastlagt af førende eksperter i Europa.

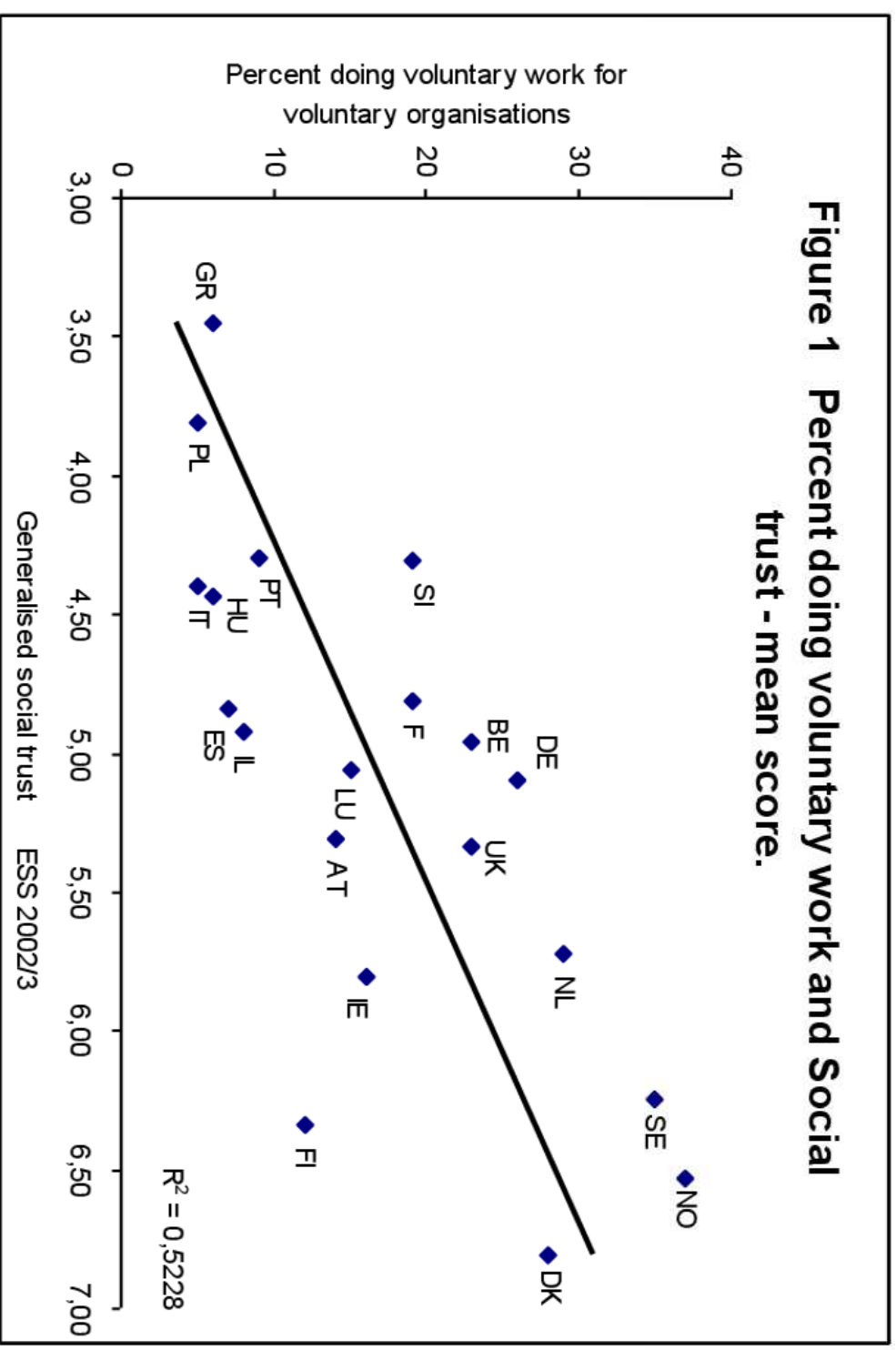
Rigtigt mange interessante resultater. Her fra 2002

Country	Member of some voluntary organisation	Country	Member in number of categories. Mean	Country	Voluntary work in some voluntary organisation	Country	Donated money to some voluntary organisation
Denmark	92	Sweden	2,5	Norway	37	Netherlands	44
Sweden	90	Denmark	2,5	Sweden	35	Sweden	44
Netherlands	84	Norway	2,4	Netherlands	29	Norway	41
Norway	84	Netherlands	2,2	Denmark	28	United Kingdom	40
Luxembourg	78	Austria	2,1	Germany	26	Austria	38
Finland	76	Luxembourg	1,9	Belgium	23	Germany	34
Austria	75	Ireland	1,6	United Kingdom	23	Denmark	34
Belgium	71	Belgium	1,6	France	19	Ireland	32
Germany	71	Germany	1,6	Slovenia	19	Slovenia	32
United Kingdom	70	United Kingdom	1,6	Ireland	16	Belgium	26
Ireland	68	Finland	1,6	Luxembourg	15	France	23
Israel	55	Israel	1,2	Austria	14	Finland	19
Slovenia	52	France	1,0	Finland	12	Luxembourg	19
France	50	Slovenia	0,9	Hungary	9	Portugal	16
Spain	36	Spain	0,7	Israel	8	Spain	15
Italy	35	Italy	0,6	Spain	7	Israel	13
Portugal	29	Portugal	0,5	Greece	6	Italy	12
Hungary	27	Hungary	0,4	Portugal	6	Poland	12
Greece	25	Greece	0,4	Italy	5	Greece	9
Poland	21	Poland	0,3	Poland	5	Hungary	6

Social trust. Mean scores. Population aged 15+. ESS 2002.

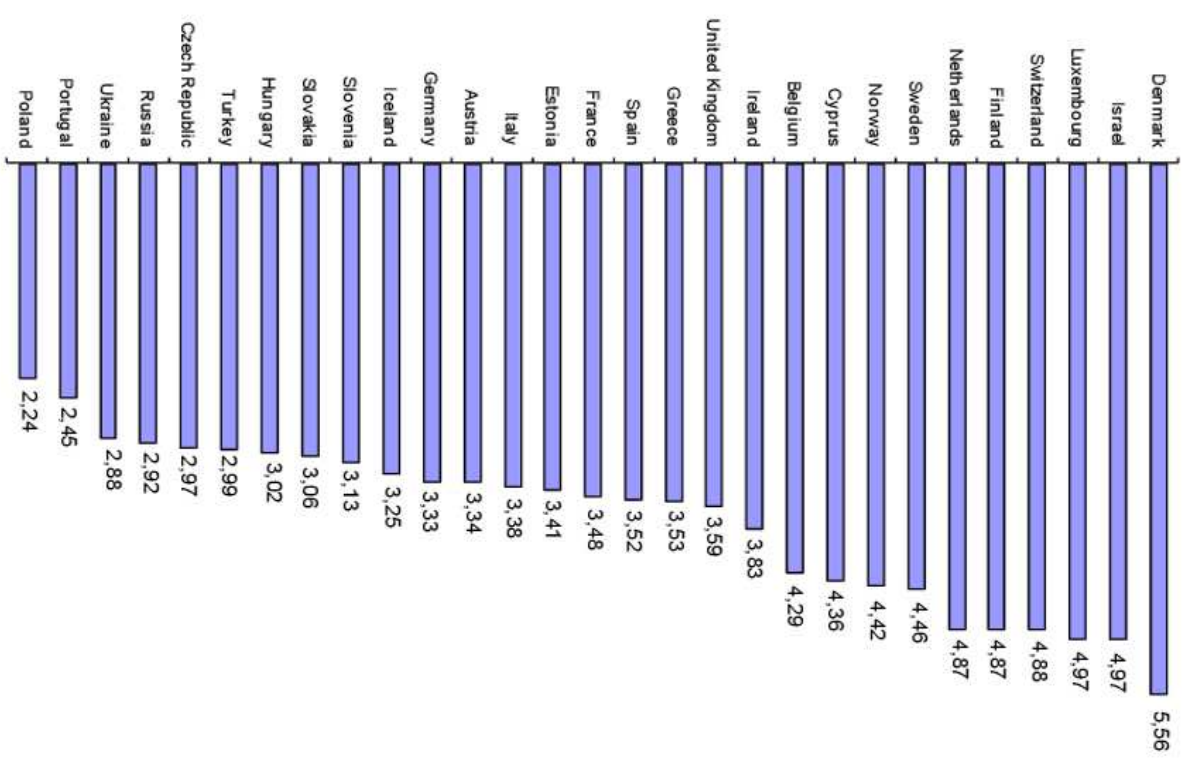
Country	Most people can be trusted		Most people try to be fair		People mostly try to be helpful		Generalised trust (average)	
	Country	Score	Country	Score	Country	Score	Country	Score
Denmark	Denmark	6,99	Denmark	7,33	Denmark	6,12	Denmark	6,81
Norway	Norway	6,60	Norway	6,98	Sweden	6,01	Norway	6,53
Finland	Finland	6,46	Finland	6,88	Norway	6,01	Finland	6,34
Sweden	Sweden	6,09	Sweden	6,66	Ireland	5,95	Sweden	6,25
Netherlands	Netherlands	5,71	Netherlands	6,20	Finland	5,68	Ireland	5,80
Switzerland	Switzerland	5,64	Netherlands	6,19	United Kingdom	5,41	Switzerland	5,72
Ireland	Ireland	5,47	Ireland	6,00	Switzerland	5,32	Netherlands	5,72
Luxembourg	Luxembourg	5,18	Germany	5,77	Netherlands	5,26	United Kingdom	5,34
Austria	Austria	5,13	Austria	5,62	Austria	5,19	Austria	5,31
United Kingdom	United Kingdom	5,05	Belgium	5,61	Germany	4,85	Germany	5,10
Spain	Spain	4,89	France	5,61	Luxembourg	4,54	Luxembourg	5,06
Israel	Israel	4,89	United Kingdom	5,56	Israel	4,51	Belgium	4,96
Belgium	Belgium	4,81	Luxembourg	5,50	Belgium	4,44	Israel	4,92
Germany	Germany	4,67	Israel	5,36	Spain	4,40	Spain	4,84
Italy	Italy	4,52	Portugal	5,27	France	4,37	France	4,81
France	France	4,48	Spain	5,23	Slovenia	4,24	Czech Republic	4,48
Czech Republic	Czech Republic	4,29	Czech Republic	5,11	Hungary	4,16	Portugal	4,43
Portugal	Portugal	4,16	Slovenia	4,68	Italy	4,07	Italy	4,40
Hungary	Hungary	4,08	Hungary	4,64	Czech Republic	3,95	Slovenia	4,31
Slovenia	Slovenia	3,98	Italy	4,59	Portugal	3,91	Hungary	4,30
Poland	Poland	3,69	Poland	4,53	Poland	3,16	Poland	3,81
Greece	Greece	3,63	Greece	3,69	Greece	3,01	Greece	3,45

Some correlation at country level (Finland is an outlayer)



Store forskelle

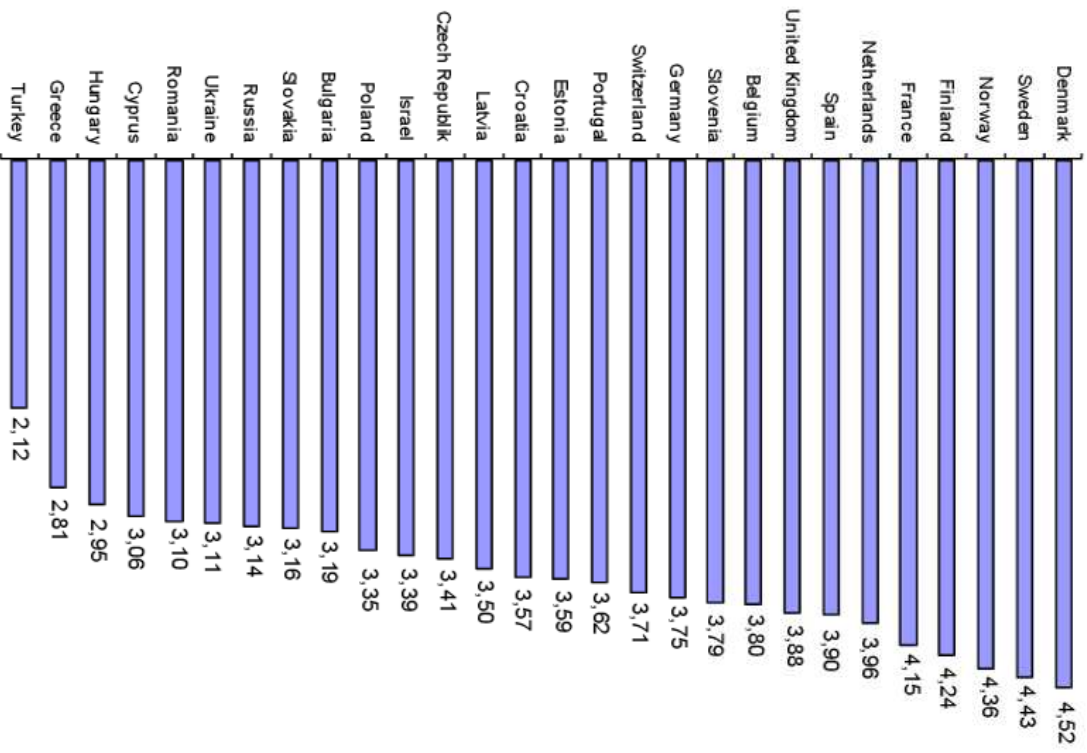
Figure Trust in politicians (Average mean score 0-10). Population aged 15+. N=120,441.



Source: ESS - European Social Survey: 2002/3, 2004/5 and 2006/7 cumulated

Store forskelle

Graph D6 When jobs are scarce, men should have more right to a job than women. (Mean score 1-5. Agree strongly - Disagree strongly). Population aged 15+.



Source: ESS 2008



ESS DATA

NORWEGIAN SOCIAL SCIENCE DATA SERVICES



European Social Survey

- ESS Round 1 - 2002
- ESS Round 2 - 2004
- ESS Round 3 - 2006
- ESS Round 4 - 2008
- Cumulative File
- Contextual Data
- Conditions of Use
- FAQ

ESS EduNet

ESS Bibliography

New User?

LOG IN

ESS Data archive
Norwegian Social Science
Data Services (NSD)
Herald Hårfagre sgt. 29
N-5007 Bergen
Norway
Phone: +47 555 82 117
Fax: +47 555 89 650
essdatasupport@nsd.uib.no

The European Social Survey

The European Social Survey (the ESS) is a biennial multi-country survey covering over 30 nations. The first round was fielded in 2002/2003, the fourth in 2008/2009.

The project is funded jointly by the European Commission, the European Science Foundation and academic funding bodies in each participating country, and is designed and carried out to exceptionally high standards. The project is directed by a Central Co-ordinating Team led by Roger Jowell at the Centre for Comparative Social Surveys, City University, London.

The questionnaire

The questionnaire includes two main sections, each consisting of approximately 120 items; a 'core' module which remains relatively constant from round to round, plus two or more 'rotating' modules, repeated at intervals. The core module aims to monitor change and continuity in a wide range of social variables, including media use; social and public trust; political interest and participation; socio-political orientations; governance and efficacy; moral; political and social values; social exclusion, national, ethnic and religious allegiances; well-being; health and security; human values; demographics and socio-economics.

Methodological data

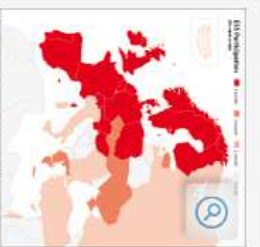
The ESS collects a wide range of methodological data, including tests of reliability, call records, data on interview settings and event data.

Access to data

The data are available free of charge and without restrictions, for not-for-profit purposes. To access data files, you have to register as an ESS data user. If already registered, log in with your registered e-mail address as username. You don't have to log in to get access to the documentation files.

ESS Home Page

For further information about the ESS, please go to the [ESS Home Site](#).



The European Social Survey (the ESS) is a biennial multi-country survey covering over 30 nations. The first round was fielded in 2002/2003, the fourth in 2008/2009.

ESS Online Analysis

Contact form data release

The first edition of data from contact forms for ESS round 4 are now available for download.

Edition 1.0 includes Belgium, Bulgaria, Switzerland, Cyprus, Czech Republic, Germany, Denmark, Estonia, Spain, Finland, France, United Kingdom, Greece, Hungary, Israel, Netherlands, Norway, Poland, Portugal, Romania, Russian Federation, Sweden, Slovenia and Slovakia.
(27/05/10)

New ESS4 data release

The third edition of data and documentation for ESS round 4 was released 24.03.10.

Edition 3.0 includes Belgium, Bulgaria, Croatia, Cyprus, Czech Republic, Denmark, Estonia, Finland, France, Germany, Greece, Hungary, Israel, Latvia, Netherlands, Norway, Poland, Portugal, Romania, Russian Federation, Slovakia, Slovenia, Spain, Sweden, Switzerland, Turkey, Ukraine and United Kingdom.

Parents' occupation files and interviewer data files have also been released for the countries included in edition 3.0 of the main data file (listed above).

ESS round 4 includes rotating modules on the topics: Welfare attitudes in a changing Europe and Experiences and Expressions of Ageism.
(24/03/10)

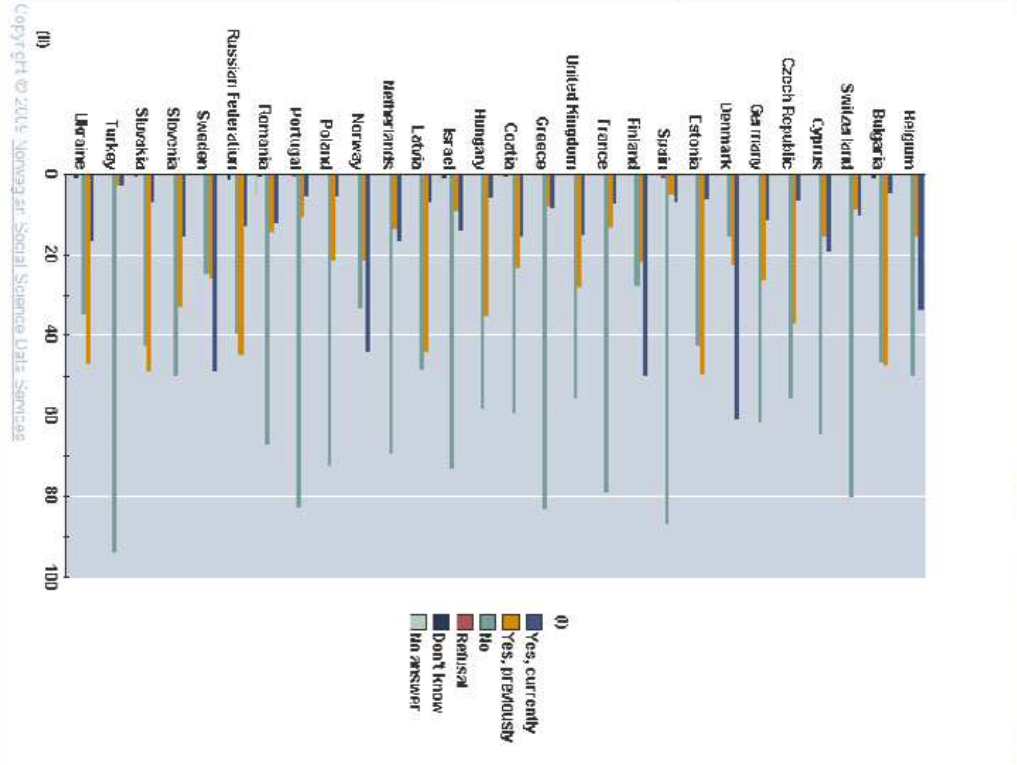


ESS DATA

DESCRIPTION TABULATION ANALYSIS
 Dataset: ESS4 2008, ed: 3.0

Member of trade union or s... Country: Country

- ▶ Control panel wave: last 7 days
- ▶ Ever had a paid job
- ▶ Year last in paid job
- ▶ Employment relation
- ▶ Number of employees respondent has/had
- ▶ Employment contract unlimited or limited duration
- ▶ Establishment size
- ▶ Responsible for supervising other employees
- ▶ Allowed to decide how daily work is organised
- ▶ Allowed to influence policy decisions about activities of organisation
- ▶ Total contracted hours per week in main job overtime excluded
- ▶ Total hours normally worked per week in main job overtime included
- ▶ Industry, NACE rev. 1.1
- ▶ What type of organisation work for
- ▶ Occupation, ISCO88 (com)
- ▶ Paid work in another country, period more than 3 months est. 10 years
- ▶ Ever unemployed and seeking work for a period more than 12 months
- ▶ Any period of unemployment and work seeking lasted 12 months or more
- ▶ Any period of unemployment and work seeking within last 5 years
- ▶ **Member of trade union or similar organisation**
- ▶ Main source of household income
- ▶ Household's total net income, all sources
- ▶ Feeling about household's income nowadays
- ▶ Borrow money to make ends meet, difficult or easy
- ▶ Lives with husband/wife/partner at t4
- ▶ Partner's highest level of education
- ▶ Partner's highest level of education, Belgium
- ▶ Partner's highest level of education, Switzerland
- ▶ Partner's highest level of education, Cyprus
- ▶ Partner's highest level of education, Czech Republic
- ▶ Partner's highest level of education, Denmark
- ▶ Partner's highest level of education, Estonia
- ▶ Partner's highest level of education, Spain
- ▶ Partner's highest level of education, France
- ▶ Partner's highest level of education, United Kingdom
- ▶ Partner's highest level of education, Greece
- ▶ Partner's highest level of education, Croatia
- ▶ Partner's highest level of education, Hungary
- ▶ Partner's highest level of education, Israel
- ▶ Partner's highest level of education, Latvia
- ▶ Partner's highest level of education, Lithuania
- ▶ Partner's highest level of education, Netherlands
- ▶ Partner's highest level of education, Norway
- ▶ Partner's highest level of education, Poland
- ▶ Partner's highest level of education, Portugal
- ▶ Partner's highest level of education, Romania
- ▶ Partner's highest level of education, Russian Federation
- ▶ Partner's highest level of education, Sweden
- ▶ Partner's highest level of education, Slovakia
- ▶ Partner's highest level of education, Slovenia
- ▶ Partner's highest level of education, Turkey
- ▶ Partner's highest level of education, Ukraine
- ▶ Partner's highest level of education, Norway
- ▶ Partner's highest level of education, Poland
- ▶ Partner's highest level of education, Portugal
- ▶ Partner's highest level of education, Romania
- ▶ Partner's highest level of education, Russian Federation
- ▶ Partner's highest level of education, Sweden
- ▶ Partner's highest level of education, Slovakia
- ▶ Partner's highest level of education, Slovenia
- ▶ Partner's highest level of education, Turkey
- ▶ Partner's highest level of education, Ukraine
- ▶ Partner doing last 7 days: paid work
- ▶ Partner doing last 7 days: educator
- ▶ Partner doing last 7 days: unemployed, actively looking for job
- ▶ Partner doing last 7 days: unemployed, not actively looking for job
- ▶ Partner doing last 7 days: retired
- ▶ Partner doing last 7 days: community or military service
- ▶ Partner doing last 7 days: housework, looking after children, others
- ▶ Partner doing last 7 days: other
- ▶ Partner doing last 7 days: don't know
- ▶ Partner doing last 7 days: not applicable



Stille data til råddighed Mange registrerede brugere pr juni 2010:

Country	Number	% of total
Germany	3086	9.6
United Kingdom	2558	7.9
Belgium	2382	7.4
Slovenia	2303	7.1
Spain	1869	5.8
United States	1852	5.7
Norway	1727	5.3
Poland	1557	4.8
Netherlands	1242	3.8
France	1190	3.7
Denmark	1148	3.6
Austria	1048	3.2
Italy	1036	3.2
Switzerland	1010	3.1
Finland	896	2.8
Portugal	885	2.7
Ireland	833	2.6
Sweden	561	1.7
Estonia	482	1.5
Hungary	464	1.4
Greece	452	1.4
Israel	412	1.3
Czech Republic	329	1.0
Ukraine	262	0.8
Russian Federation	239	0.7