

# Offentlighedens nye grænseflade

## Metoderapport

## Indhold

1.	Indledning og oversigt	1
1.1	Population	1
1.2	Dataindsamlingsform	1
1.3	Dataindsamlingsperiode	1
1.4	Stikprøve og stikprøveudvælgelse	1
1.5	Svarprocent	2
1.6	Statistisk usikkerhed	2
2.	Repræsentativitet og bortfald ud fra demografiske kriterier	3
3.	Konklusion	6

# 1. Indledning og oversigt

I denne metoderapport redegøres der kort for undersøgelsens metode og svaropnåelse, hvorefter der gennemføres en repræsentativitetsanalyse i forhold til befolkningen (18+) som helhed, der sigter mod at skabe et grundlag for at vurdere datamaterialets kvalitet og anvendelighed.

## 1.1 Population

Undersøgelsens population er herboende personer på 18 år eller mere.

## 1.2 Dataindsamlingsform

Undersøgelsen er gennemført ved hjælp af webinterview på Capacents elektroniske Danmarkspanel. Den gennemsnitlige svartid var 33 minutter og 4 sekunder.

## 1.3 Dataindsamlingsperiode

Interviewene blev gennemført i tidsrummet den 8. juni 2009 til den 8. juli 2009.

## 1.4 Stikprøve og stikprøveudvælgelse

Undersøgelsen blev gennemført via Capacents "sample-only" surveysystem, som automatisk monitorerer dataindsamlingsprocessen med henblik på at optimere repræsentativiteten af den indsamlede stikprøve i forhold til populationen.

Under selve dataindsamlingen supplerer systemet løbende de dele af stikprøven, der vurderes at være underrepræsenteret i de modtagne besvarelser. Mere konkret sørger systemet selv for at estimere svarprocenten i de ønskede strata og oversampler dermed automatisk stikprøven i forhold til uddannelse, køn, alder og region.

Den endelige stikprøve er således stratificeret disproportionalt med henblik på at etablere så repræsentativ en stikprøve som muligt.

## 1.5 Svarprocent

Undersøgelsen blev sendt ud til i alt 4.969 personer, hvoraf 1.709 respondenter deltog og besvarede hele spørgeskemaet. Dette giver en samlet svarprocent på 34,4 %.

## 1.6 Statistisk usikkerhed

Nedenstående tabel 1 gengiver usikkerheder afhængigt af svarfordelingen for den samlede stikprøve på 1.709 respondenter ved et 95 % signifikansniveau.

Tabel 1: Usikkerheder for n=1.709 respondenter ved et 95 % signifikansniveau.

Svarfordeling (%)	Usikkerheder
1/99	0,62 %
5/95	1,35 %
10/90	1,86 %
15/85	2,21 %
20/80	2,48 %
30/70	2,84 %
40/60	3,04 %
50/50	3,10 %

## 2. Repræsentativitet og bortfald ud fra demografiske kriterier

Bortfaldsanalysen er rettet mod stikprøvens repræsentativitet på demografiske kriterier i forhold til den danske befolkning (18+). I tabel 2-4 vises en oversigt over materialets sammensætning på henholdsvis uddannelse, køn krydset på alder samt region. I den første kolonne er listet stikprøvernes uvejede procenter. I den næste er vist populationsfordelingen for befolkningen over 18 år. Endelig er forskellen angivet i procentpoint (stikprøve minus population).

**Tabel 2: Fordelinger på uddannelse, stikprøve og population.**

Uddannelse	Stikprøve	Population	Forskel
Grundskole	23,6 %	27,1 %	-3,5 %
Almen gymnasial	5,2 %	6,3 %	-1,1 %
Erhvervsgymnasial	2,3 %	2,6 %	-0,2 %
Erhvervsuddannelser	36,9 %	36,7 %	0,2 %
Kort videregående	6,0 %	5,4 %	0,6 %
Mellemlang videregående	12,7 %	13,5 %	-0,8 %
Bachelor	3,6 %	1,7 %	1,9 %
Lang videregående	9,7 %	6,7 %	3,0 %
Total	100,0 %	100,0 %	0,0 %

Som det fremgår, er der en forholdsvis god repræsentation i alle strata. Den største skævhed optræder i kategorien grundskole med en underrepræsentation på 3,5 procentpoint. Tilsvarende er der en vis overrepræsentation af personer med lang videregående uddannelse på 3 procentpoint.

**Tabel 3: Fordelinger på køn krydset med alder, stikprøve og population.**

	Stikprøve			Population			Forskel
	Mænd	Kvinder	Total	Mænd	Kvinder	Total	
18-34 år	6,6 %	13,0 %	19,6 %	13,5 %	13,3 %	26,8 %	-7,3 %
35-54 år	18,0 %	26,5 %	44,5 %	18,5 %	18,1 %	36,6 %	7,9 %
55+	21,9 %	14,0 %	35,9 %	16,8 %	19,7 %	36,5 %	-0,6 %
Total	46,5 %	53,5 %	100,0 %	48,8 %	51,2 %	100,0 %	0,0 %

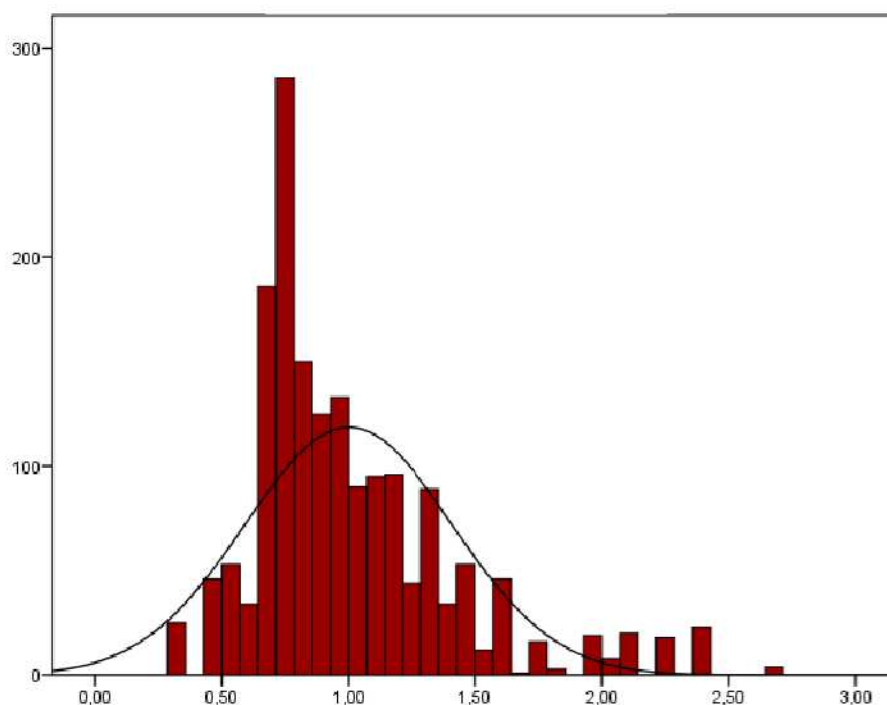
Som tabellen viser, er der en acceptabel repræsentation i alle strata. Aldersmæssigt er der en vis underrepræsentation af de yngste i befolkningen på 7,3 procentpoint og en tilsvarende overrepræsentation af personer i alderen 25-54 år. Kønsmæssigt er der en forholdsvis god repræsentation, hvor kvinderne er svagt overrepræsenteret med 2,4 procentpoint.

**Tabel 4: Fordelinger på region, stikprøve og population.**

Region	Stikprøve	Population	Forskel
Nordjylland	10,9 %	10,6 %	0,3 %
Midtjylland	22,8 %	22,3 %	0,5 %
Syddanmark	19,2 %	21,7 %	-2,5 %
Hovedstaden	30,7 %	30,5 %	0,2 %
Sjælland	16,4 %	14,9 %	1,5 %
Total	100,0 %	100,0 %	0,0 %

Som det fremgår, er der geografisk en forholdsvis god repræsentation i alle strata. Den største skævhed optræder i Syddanmark med en underrepræsentation på 2,5 %, mens de resterende regioner er svar overrepræsenterede.

For at korrigere for materialets mindre skævhed i repræsentation foretages en iterativ demografisk vejning af datamaterialet, hvor der korrigeres for køn, alder, uddannelse og geografi (region) i forhold til tal fra Danmarks Statistik. Vejningen sker ved approksimation ud fra frekvensfordeling på uddannelse og region samt krydstabulering på alder- og køn. Nedenfor vises et histogram over de beregnede iterative vægte.



Effekten af vejning vises nedenfor, hvoraf det fremgår, at de vejede stikprøver er lig med de respektive populationer. Tabel 5-7 viser stikprøvenes fordeling før og efter vejning. På det grundlag kan vægtningsens "vridning" vurderes.

**Tabel 5: Fordelinger på uddannelse, uvejet og vejet stikprøve.**

Uddannelse	Uvejet	Vejet
Grundskole	23,6 %	27,1 %
Almen gymnasial	5,2 %	6,3 %
Erhvervsgymnasial	2,3 %	2,6 %
Erhvervsuddannelser	36,9 %	36,7 %
Kort videregående	6,0 %	5,4 %
Mellemlang videregående	12,7 %	13,5 %
Bachelor	3,6 %	1,7 %
Lang videregående	9,7 %	6,7 %
Total	100,0 %	100,0 %

**Tabel 6: Fordelinger på køn krydset med alder, uvejet og vejet stikprøve.**

	Stikprøve		Vejet	
	Mænd	Kvinder	Mænd	Kvinder
18-34 år	6,6 %	13,0 %	13,5 %	13,3 %
35-54 år	18,0 %	26,5 %	18,5 %	18,1 %
55+	21,9 %	14,0 %	16,9 %	19,7 %
Total	46,5 %	53,5 %	48,9 %	51,1 %

**Tabel 7: Fordelinger på region, uvejet og vejet stikprøve.**

Region	Stikprøve	Vejet
Nordjylland	10,9 %	10,6 %
Midtjylland	22,8 %	22,3 %
Syddanmark	19,2 %	21,7 %
Hovedstaden	30,7 %	30,5 %
Sjælland	16,4 %	14,9 %
Total	100,0 %	100,0 %

### 3. Konklusion

Capacent finder på baggrund af ovenstående analyse af svarprocent samt repræsentativitetsanalyse og vejning, at datamaterialet har en høj kvalitet.

Datamaterialet kan således betragtes som repræsentativt for de reelle fordelinger i de respektive strata i den danske befolkningen på 18 år eller derover.