

# Vejledning og Systembeskrivelse

## Tilsagnsregistret

Boligministeriet

## KAPITEL 4

---

### SORTERING AF DATA-BASEN

---

Indeholder følgende programmer:

SORTER (bilag 4.1)

Efter endt editering foretages normalt ikke sortering af databasen. Dette skyldes ,at denne er meget plads- og tidskrævende at foretage. Derfor er sortering af databasen lagt ind under et selvstændigt menu-punkt. Dette menuvalg giver mulighed for at vælge den variabel man ønsker databasen sorteret efter. Dette bør for overskuelighedens skyld foretages jævnligt - ca en gang i ugen. Normalt er basen sorteret i tilsagnsdato-orden (f5), man det er muligt at vælge mellem følgende variable:

- 1)        jnr        (journalnummer)
- 2)        f5        (tilsagnsdato)
- 3)        f9        (kommunenummer)
- 4)        f10        (selskabsnummer)

MDFORD,side 2

\* datasæt "tils" dannes udfra "a","b" og "c" og de forskellige \*;  
\* årstalstyper "omdøbes" til tilsagnsåret (f5) \*;

DATA TILS;

SET A

B(RENAME=(F6=F5))

C(RENAME=(F7=F5));

AAR=YEAR(F5);

MD=MONTH(F5);

\* datasættet dannes efter de udvalgte år \*;

IF &AR1 LE AAR LE &AR2;

FORMAT MD MAANED\_ .;

KEEP MD AAR ANTBOL;

\* sortering af output efter årstal og måned \*;

PROC SORT; BY AAR MD;

\* der laves en tabel over analysevariablen "antbol" \*;

\* i de udvalgte år og måneder \*;

PROC TABULATE F=6. FORMCHAR=']----+]----';

CLASS MD AAR;

VAR ANTBOL;

\* tabelform \*;

TABLE (MD ALL),AAR\*(ANTBOL\*SUM)/RTS=15;

KEYLABEL ALL='IALT' SUM=' ';

\* der sættes titler på tabellen \*;

TITLE2 'FORDELING AF TILSAGN PÅ TILSAGNSÅR ';

TITLE3 'OG TILSAGNSMÅNED. ';

TITLE4 ' ';

TITLE5 'PERIODE: &AR1-&AR2 ';

\* der tilknyttes labels til de forskellige variable \*;

LABEL

AAR='TILSAGNSÅR'

ANTBOL='ANTAL BOLIGER'

MD='MÅNED'

RUN;

## BILAG 8.8

```
* kontrolprogram til kommune og selskabsnummer *;

CMS SET CMSTYPE HT;
CMS ERASE NYTILS LISTING A;
CMS SET CMSTYPE RT;
OPTIONS PS=96 LS=132;

* databasen hentes ind hvis og der tages forbehold for at de sel- *;
* der er mindre end 100 ,kan skrives med enten et nul eller to *;
* nuller foran det pågældende nummer.
* fx selskab nr 3 = selskab nr 003 og selskab nr 13 = selskab nr 013 *;

DATA A;
  SET TILSAGN.TILSAGN (KEEP=F2-F10);
  IF SUBSTR(F10,1,2) EQ '00' THEN SELSK=SUBSTR(F10,3,1)!!' ';
  ELSE IF SUBSTR(F10,1,1) EQ '0' THEN SELSK=SUBSTR(F10,2,2)!!' ';
  ELSE SELSK=F10;
  KNR=F9;

* kun år større eller lig med 1983 undersøges *;

  IF YEAR(F5) GE 1983;
  KEEP F2-F5 KNR SELSK;

* outputtet sorteres efter selskab *;

PROC SORT ; BY SELSK;

* datasæt "b" dannes udfra datasættet "regnstat.selsk86" *;
* da dette datasæt rummer oplysninger om de almennyttige *;
* boligselskaber *;

DATA B;
  SET REGNSTAT.SELSK86 (KEEP=F01);
  SELSK=PUT(LEFT(_N_),3.);
  ANAVN=F01;
  KEEP SELSK ANAVN;

* outputtet sorteres efter selskab *;

PROC SORT ;BY SELSK;

* datasæt "a" dannes ud fra fletning af "a" og "b" *;

DATA A;
  MERGE A (IN=A) B;
  BY SELSK;
  IF A;
```

NRKONT,side 2

\* outputtet sorteres efter kommunenummer \*;

PROC SORT; BY KNR;

\* datasæt "kom" dannes udfra datasæt "adresser.kom" \*;  
\* som rummer oplysninger om kommunerne \*;

DATA KOM;  
SET ADRESSER.KOM (KEEP=F01 F30);  
KNR=PUT(LEFT(F01),3.);  
KNAVN=F30;  
KEEP KNR KNAVN;

\* outputtet sorteres efter kommunenummer \*;

PROC SORT; BY KNR;

\* datasæt "a" dannes ud fra fletning af "a" og "kom" \*;

DATA A(KEEP=F5 JNR KNR SELSK FEJL);  
MERGE A (IN=A) KOM ;  
BY KNR;

\* der tages forbehold for forskellige typer journalnumre \*;

IF F2 NE ' ' THEN JNR=F2;  
IF F3 NE ' ' THEN JNR=F3;  
IF F4 NE ' ' THEN JNR=F4;

IF A;  
LENGTH FEJL Å40.;

\* fejlcheck over kommunenavn ,der outputtes med tekst \*;

IF KNAVN LE ' ' THEN DO;  
FEJL='KOMMUNENUMMER MANGLER/EKSISTERER IKKE';  
OUTPUT;  
END;

\* fejlcheck over jnr.nr og kommunenummer der outputtes med tekst \*;

IF F2 NE ' ' AND SUBSTR(F2,9,3) NE KNR THEN DO;  
FEJL='JNR.S KNR IKKE LIG ANDET KNR';  
OUTPUT;  
END;

NRKONT,side 3

\* fejlcheck over selskab ,der outputtes med tekst \*;

```
IF ANAVN LE ' ' THEN DO;  
  FEJL='SELSKABSNUMMER MANGLER/EKSISTERER IKKE';  
  OUTPUT;  
END;
```

\* outputtet sorteres efter tilsagnsdato (f5) \*;

```
PROC SORT; BY F5;
```

\* outputtet udskrives efter nævnte variable \*;

```
PROC PRINT LABEL;  
  VAR JNR F5 KNR SELSK FEJL;
```

```
  TITLE 'UDSKRIFT AF SAGER MED FEJL I KOMMUNE- OG/ELLER SELSKABSNUMMER';
```

```
RUN;
```

BREVUDSKRIFT AF SAMTLIGE ALMENNYTTIGE SAGER UDEN EJENDOMSNUMMER  
MED TILSAGN I PERIODEN:

FRA (ÅR MD): &AR1 &M

TIL (ÅR MD): &AR2 &N

BREVDATO (ÅR, MD, DG) &DATE\_

TRYK PF3 FOR UDFØRELSE

```

-----
PROC FORMAT;
  VALUE ÅBREVMD_
    01='januar'
    02='februar'
    03='marts'
    04='april'
    05='maj'
    06='juni'
    07='juli'
    08='august'
    09='september'
    10='oktober'
    11='november'
    12='december'
  ;
DATA DATABREV;
  SET TILSAGN.TILSAGN (KEEP=F5 F51 DATE) ;
  START=&AR1*100+&M;
  SLUT=&AR2*100+&N;
  TILS=YEAR(F5)*100+MONTH(F5);
  IF START LE TILS LE SLUT AND F51 LE " " AND DATE EQ " " THEN
    SET TILSAGN.TILSAGN
      (KEEP=ID F2-F5 F9 F10 F13-F15 F17-F18 F101 F103 F112) POINT=_N_;
  ELSE DELETE;
  DATE="&DATE";
  SELSK=INPUT(F10,3.);
  KNR=F9;
  TILS=F5;
  DX3=COMPRESS(DAY(F5))!!". "!!TRIM(PUT(PUT(F5,MMDDYY2.),ÅBREVMD_.))!!" "
  !!COMPRESS(YEAR(F5));
  TEKST=TRIM(DX3)!!" har Boligstyrelsen givet tilsagn om offentlig støtte";
  LENGTH DAG Å 2 ;
  IF SUBSTR(DATE,5,2) GE 10 THEN DAG=SUBSTR(DATE,5,2);
  ELSE DAG=SUBSTR(DATE,6,1);
  IDAG=COMPRESS(DAG)!!". "!!TRIM(PUT(SUBSTR(DATE,3,2),ÅBREVMD_.))
    !!" 19"!!SUBSTR(DATE,1,2);
  IF F2 NE " " THEN JOUR=F2;
  IF F3 NE " " THEN JOUR=F3;
  IF F4 NE " " THEN JOUR=F4;
  KEEP ID DX3 TEKST DATE IDAG SELSK JOUR KNR
    TILS F13-F15 F17 F18 F101 F103 F112;
PROC SORT; BY SELSK;

```

BREVALM,side 2

```
DATA SELSKAB;  
  SET REGNSTAT.SELSK86(KEEP=F01 F103-F108 F116);  
  SELSK=_N_;  
  A1=F01;  
  A2=F116;  
  A3=F104;  
  A4=F105;  
  A5=F106;  
  A6=F107;  
  A7=F108;  
  KEEP SELSK A1-A7;
```

```
PROC SORT ;BY SELSK;
```

```
DATA DATABREV;  
  MERGE DATABREV (IN=A) SELSKAB;  
  BY SELSK;  
  IF A;
```

```
PROC SORT; BY KNR;
```

```
DATA KOM;  
  SET ADRESSER.KOM (KEEP=F01 F30-F35);  
  KNR=F01;  
  K1=F30;  
  K2=F31;  
  K3=F32;  
  K4=F33;  
  K5=F34;  
  K6=F35;  
  KEEP KNR K1-K6;
```

```
PROC SORT; BY KNR;
```

```
DATA TILSAGN.DATABREV;  
  MERGE DATABREV(IN=A) KOM;  
  BY KNR;  
  IF A;
```

```
DATA TILSAGN.DATATEST;  
  SET TILSAGN.DATABREV;  
  IF _N_ LT 3;
```

```
RUN;
```

```
%GLOBAL BREV;
```

```
%LET BREV=KMBREV;
```

```
PROC DISPLAY CATALOG=NYTILS.CAT.USBREV.MENU; RUN;
```

SR

*Def: compile*



## BILAG 9.2

RYKKERBREV-UDSKRIFT FOR SAGER MED FORVENTET PÅBEGYNDELSE  
I PERIODEN:

FRA (ÅR MD): &AR1 &M

TIL (ÅR MD): &AR2 &N

BREVDATO (ÅR, MD, DG) &DATE\_

TRYK PF3 FOR UDFØRELSE

-----  
PROC FORMAT;

VALUE ÅBREVMD

01='januar'

02='februar'

03='marts'

04='april'

05='maj'

06='juni'

07='juli'

08='august'

09='september'

10='oktober'

11='november'

12='december'

;

DATA RYKBREV;

SET TILSAGN.TILSAGN (KEEP=F20 DATE RYKDATE F51) ;

START=&AR1\*100+&M;

SLUT=&AR2\*100+&N;

BEG=YEAR(F20)\*100+MONTH(F20);

IF DATE GT '880000' THEN DO;

XDATE=INPUT(DATE,YYMMDD6.);

YDATE=INPUT('&DATE',YYMMDD6.);

DD=YDATE-XDATE;

END;

ELSE DD=0;

IF START LE BEG LE SLUT AND F51 LE ' ' AND DATE GT ' '  
AND DD GT 60 AND RYKDATE EQ ' ' THEN

SET TILSAGN.TILSAGN

(KEEP=ID DATE F2-F5 F9 F10 F13-F15 F17 F18 F20 F201 F203 F212)

POINT=\_N\_;

ELSE DELETE;

SELSK=INPUT(F10,3.);

KNR=F9;

TILS=F5;

BREVRYK,side 2

```
DX3=COMPRESS(DAY(F5))!!'. '!!TRIM(PUT(PUT(F5,MMDDYY2.),ÅBREVMD_))!!'  
!!COMPRESS(YEAR(F5));  
LENGTH DAG Å 2 ;  
IF SUBSTR(DATE,5,2) GE 10 THEN DAG=SUBSTR(DATE,5,2);  
ELSE DAG=SUBSTR(DATE,6,1);  
BDT=COMPRESS(DAG)!!'. '!!TRIM(PUT(SUBSTR(DATE,3,2),ÅBREVMD_))!!'  
' 19'!!SUBSTR(DATE,1,2);  
PBG=COMPRESS(DAY(F20))!!'. '!!TRIM(PUT(PUT(F20,MMDDYY2.),ÅBREVMD_.  
)!!' '!!COMPRESS(YEAR(F20));
```

```
TEKST=TRIM(DX3)!!' har Boligstyrelsen givet tilsagn om offentlig støtte  
TEKST1=TRIM(BDT)!!' anmodet BBR-registerføreren' ;  
TEKST2=TRIM(PBG)!!'. Da Bolig-' ;  
DATE='&DATE';  
DAG=SUBSTR(DATE,5,2)*(SUBSTR(DATE,5,2) GE 10);  
DAG=SUBSTR(DATE,6,1)*(SUBSTR(DATE,5,2) LT 10);  
IDAG=COMPRESS(DAG)!!'. '!!TRIM(PUT(SUBSTR(DATE,3,2),ÅBREVMD_))  
!!' 19'!!SUBSTR(DATE,1,2);
```

```
IF F2 NE ' ' THEN JOUR=F2;  
IF F3 NE ' ' THEN JOUR=F3;  
IF F4 NE ' ' THEN JOUR=F4;
```

```
KEEP ID DX3 TEKST TEKST1 TEKST2 IDAG SELSK JOUR BDT PBG KNR DATE  
TILS F13-F15 F18 F20 F201 F203 F212;  
PROC SORT; BY SELSK;
```

```
DATA SELSKAB;  
SET REGNSTAT.SELSK86(KEEP=F01 F103-F108 F116);  
SELSK=_N_ ;  
A1=F01;  
A2=F116;  
A3=F104;  
A4=F105;  
A5=F106;  
A6=F107;  
A7=F108;  
KEEP SELSK A1-A7;
```

```
PROC SORT ;BY SELSK;
```

```
DATA RYKBREV;  
MERGE RYKBREV (IN=A) SELSKAB;  
BY SELSK;  
IF A;
```

BREVRYK,side 3  
PROC SORT; BY KNR;

DATA KOM;  
SET ADRESSER.KOM (KEEP=F01 F30-F35);  
KNR=F01;  
K1=F30;  
K2=F31;  
K3=F32;  
K4=F33;  
K5=F34;  
K6=F35;  
KEEP KNR K1-K6;

PROC SORT; BY KNR;

DATA TILSAGN.DATABREV;  
MERGE RYKBREV(IN=A) KOM;  
BY KNR;  
IF A;

DATA TILSAGN.DATATEST;  
SET TILSAGN.DATABREV;  
IF \_N\_ LT 3;  
RUN;

%GLOBAL BREV;

%LET BREV=RYKBREV;

PROC DISPLAY CATALOG=NYTILS.CAT.UDBREV.MENU; RUN;

## BILAG 9.3

BREVUDSKRIFT AF SAMTLIGE ANDELSBOLIG-SAGER  
MED FORHÅNDSTILSAGN I PERIODEN:

FRA (ÅR MD): &AR1 &M

TIL (ÅR MD): &AR2 &N

BREVDATO (ÅR, MD, DG) &DATE\_

TRYK PF3 FOR UDFØRELSE

-----

```

PROC FORMAT;
  VALUE ÅBREVMD_
    01='januar'
    02='februar'
    03='marts'
    04='april'
    05='maj'
    06='juni'
    07='juli'
    08='august'
    09='september'
    10='oktober'
    11='november'
    12='december'
  ;

DATA DATABREV;
  SET ANDSYS.DATA (KEEP=F80 DATE) ;
  START=&AR1*100+&M;
  SLUT=&AR2*100+&N;
  TILS=YEAR(F80)*100+MONTH(F80);
  IF START LE TILS LE SLUT AND DATE EQ ' ' THEN
  SET ANDSYS.DATA
    (KEEP=F1 F4 F10-F12 F14-F18 F20 F52 F80 F89) POINT=_N_ ;
  ELSE DELETE;
  DATE="&DATE";
  KNR=PUT(F4,3.);
  ID=_N_ ;
  IF F89 LE F80 THEN IGN="UKENDT";
  ELSE
  IGN=COMPRESS(DAY(F89))!!". "!!TRIM(PUT(PUT(F89,MMDDYY2.),ÅBREVMD_.))
  !!" "!!COMPRESS(YEAR(F89));
  DX3=COMPRESS(DAY(F80))!!". "!!TRIM(PUT(PUT(F80,MMDDYY2.),ÅBREVMD_.))
  !!" "!!COMPRESS(YEAR(F80));
  TEKST=TRIM(DX3)!!" har Boligstyrelsen givet tilsagn om offentlig støtte";

```

KAPITEL 5

---

UDSKRIFTER: JOURNALUDSKRIFT M.M

---

Indeholder følgende programmer:	outputbilag:
STANLIST (bilag 5.1)	5.1.1
DATALIST (bilag 5.2)	5.2.1

---

Afsnit 5.1

Herunder er det muligt at udskrive en liste med følgende variable:

- a) udvidelse skema 1-2
- b) udvidelse skema 2-3
- c) kommune
- d) journalnummer
- e) antal boliger
- f) tilsagnsdato (måned-år)
- g) type (høj/lav)
- h) dag (dag)
- i) antal værelser
- j) antal ungdomsboliger
- k) anskaffelsessum ialt (skema 1)
- l) anskaffelsessum ialt (skema 2)
- m) anskaffelsessum ialt (skema 3)

BREVAND,side 2

```
LENGTH DAG Å2;
IF SUBSTR(DATE,5,2) GE 10 THEN DAG=SUBSTR(DATE,5,2);
ELSE DAG=SUBSTR(DATE,6,1);
IDAG=COMPRESS(DAG)!!". "!!TRIM(PUT(SUBSTR(DATE,3,2),ÅBREVMD_))
    !!" 19"!!SUBSTR(DATE,1,2);
JOUR="10-"!!TRIM(F1);
F10=UPCASE(TRANSLATE(F10,'Ø','ø','Æ','æ','Å','å')) ;
F11=UPCASE(TRANSLATE(F11,'Ø','ø','Æ','æ','Å','å')) ;
F12=UPCASE(TRANSLATE(F12,'Ø','ø','Æ','æ','Å','å')) ;
F15=UPCASE(TRANSLATE(F15,'Ø','ø','Æ','æ','Å','å')) ;
F16=UPCASE(TRANSLATE(F16,'Ø','ø','Æ','æ','Å','å')) ;
F17=UPCASE(TRANSLATE(F17,'Ø','ø','Æ','æ','Å','å')) ;
MAT=TRIM(F16)!!' '!!TRIM(F17);
F18=UPCASE(TRANSLATE(F18,'Ø','ø','Æ','æ','Å','å')) ;
F20=UPCASE(TRANSLATE(F20,'Ø','ø','Æ','æ','Å','å')) ;
KEEP DX3 TEKST DATE IDAG JOUR KNR IGN TILS ID
    F10-F12 F14 F15 MAT F18 F20 F52;
```

PROC SORT; BY KNR;

```
DATA KOM;
SET ADRESSER.KOM (KEEP=F01 F30-F35);
KNR=F01;
K1=F30;
K2=F31;
K3=F32;
K4=F33;
K5=F34;
K6=F35;
KEEP KNR K1-K6;
```

PROC SORT; BY KNR;

```
DATA TILSAGN.DATABREV;
MERGE DATABREV(IN=A) KOM;
BY KNR;
IF A;
```

```
DATA TILSAGN.DATATEST;
SET TILSAGN.DATABREV;
IF _N_ LT 3;
```

RUN;

%GLOBAL BREV;

%LET BREV=ANDBREV;

PROC DISPLAY CATALOG=NYTILS.CAT.UDBREV.MENU; RUN;

## BILAG 9.4

BREVUDSKRIFT AF SAMTLIGE UNGDOMSBOLIG-SAGER  
MED TILSAGN I PERIODEN:

FRA (ÅR MD): &AR1 &M

TIL (ÅR MD): &AR2 &N

BREVDATO (ÅR, MD, DG) &DATE\_

TRYK PF3 FOR UDFØRELSE

```

-----
PROC FORMAT;
  VALUE ÅBREVMD_
    01='januar'
    02='februar'
    03='marts'
    04='april'
    05='maj'
    06='juni'
    07='juli'
    08='august'
    09='september'
    10='oktober'
    11='november'
    12='december'
    ;

DATA DATABREV;
  SET UNGSYS.DATA (KEEP=F104 DATE) ;
  START=&AR1*100+&M;
  SLUT=&AR2*100+&N;
  TILS=YEAR(F104)*100+MONTH(F104);
  IF START LE TILS LE SLUT AND DATE EQ " " THEN
    SET UNGSYS.DATA
      (KEEP=F1 F3 F6-F8 F13-F17 F17A F76 F104 F105) POINT=_N_;
  ELSE DELETE;
  ID=_N_ ;
  DATE="&DATE";
  KNR=PUT(F1,3.);
  IF F105 GT F104 THEN
    IGN=COMPRESS(DAY(F105))!!". "!!TRIM(PUT(PUT(F105,MMDDYY2.),ÅBREVMD_.))
    !!" "!!COMPRESS(YEAR(F105));
  ELSE IGN="UKENDT" ;
  DX3=COMPRESS(DAY(F104))!!". "!!TRIM(PUT(PUT(F104,MMDDYY2.),ÅBREVMD_.))
  !!" "!!COMPRESS(YEAR(F104));
  TEKST=TRIM(DX3)!!" har Boligstyrelsen givet tilsagn om offentlig støtte";

```

BREVUNG,side 2

```
IF SUBSTR(DATE,5,2) GE 10 THEN DAG=SUBSTR(DATE,5,2);
ELSE DAG=SUBSTR(DATE,6,1);
IDAG=COMPRESS(DAG)!!!. "!!TRIM(PUT(SUBSTR(DATE,3,2),ÅMAANED_))
    !!" 19"!!SUBSTR(DATE,1,2);
JOUR=TRIM(F3);
F6=UPCASE(TRANSLATE(F6,'Æ','æ','Ø','ø','Å','å','Æ','', 'Ø','#','Å','']')) ;
F7=UPCASE(TRANSLATE(F7,'Æ','æ','Ø','ø','Å','å','Æ','', 'Ø','#','Å','']')) ;
F8=UPCASE(TRANSLATE(F8,'Æ','æ','Ø','ø','Å','å','Æ','', 'Ø','#','Å','']')) ;
F13=UPCASE(TRANSLATE(F13,'Æ','æ','Ø','ø','Å','å','Æ','', 'Ø','#','Å','']')) ;
F15=UPCASE(TRANSLATE(F15,'Æ','æ','Ø','ø','Å','å','Æ','', 'Ø','#','Å','']')) ;
F16=UPCASE(TRANSLATE(F16,'Æ','æ','Ø','ø','Å','å','Æ','', 'Ø','#','Å','']')) ;
F17=UPCASE(TRANSLATE(F17,'Æ','æ','Ø','ø','Å','å','Æ','', 'Ø','#','Å','']')) ;
F17A=UPCASE(TRANSLATE(F17A,'Æ','æ','Ø','ø','Å','å','Æ','', 'Ø','#','Å','']')) ;
BOL=INT(F76);
MAT=TRIM(F15)!!! "!!TRIM(F16);
KEEP DX3 TEKST DATE IDAG JOUR KNR IGN TILS ID
    F6-F8 F13 F14 MAT F17 F17A BOL;

PROC SORT; BY KNR;
DATA KOM;
    SET ADRESSER.KOM (KEEP=F01 F30-F35);
    KNR=F01;
    K1=F30;
    K2=F31;
    K3=F32;
    K4=F33;
    K5=F34;
    K6=F35;
    KEEP KNR K1-K6;

PROC SORT; BY KNR;
DATA TILSAGN.DATABREV;
    MERGE DATABREV(IN=A) KOM;
    BY KNR;
    IF A;

DATA TILSAGN.DATATEST;
    SET TILSAGN.DATABREV;
    IF _N_ LT 3;

RUN;

%GLOBAL BREV;

%LET BREV=UNGBREV;

PROC DISPLAY CATALOG=NYTILS.CAT.UDBREV.MENU; RUN;
```



BILAG 10.1

DANNELSE AF DATASÆT TIL STAMKORTUDSKRIFT  
AF SAMTLIGE TILSAGNSSAGER I PERIODEN:

FRA (ÅR MD): &AR1 &M  
TIL (ÅR MD): &AR2 &N

UDSKRIFT I FLG. ORDEN: &S

1=tilsagnsdato.  
2=journalnummer.  
3=kommunennummer.

TRYK PF3 FOR UDFØRELSE

-----  
OPTIONS DQUOTE MPRINT;

\* makro til valg af udskriftsorden \*;

%GLOBAL SVAR;  
%MACRO SORT;  
%IF &S EQ 1 %THEN %LET SVAR=F5;  
%IF &S EQ 2 %THEN %LET SVAR=JNR;  
%IF &S EQ 3 %THEN %LET SVAR=F9;

\* makro slut \*;

%MEND;  
%SORT;

\* tilsagnsbasen hentes ind \*;

DATA TILSAGN.UDSTAM;  
SET TILSAGN.TILSAGN (KEEP=F5) ;

\* valg af start og sluttidspunkt for udskrift af stamkort \*;

START=&AR1\*100+&M;  
SLUT=&AR2\*100+&N;

\* tidsvariablen "tils" defineres som fx 198801 (jan 1988) \*;

TILS=YEAR(F5)\*100+MONTH(F5);  
IF START LE TILS LE SLUT THEN SET TILSAGN.TILSAGN  
POINT=\_N\_;  
ELSE DELETE;

DANSTAM,side 2

\* formater til kommunenavne \*;

```
KOMMUNE=PUT(F9,ÅKOMNAVN_.);  
SNR=INPUT(F10,3.);  
PROC SORT; BY SNR;
```

\* datastep hvor regnskabsstatistik for almennyttigt boligbyggeri \*;  
\* hentes ind og der keepes variabelen f01 (selskab) \*;

```
DATA SELSK;  
SET REGNSTAT.SELSK86(KEEP=F01);  
SNR=_N_ ;  
SELSKAB=F01;  
KEEP SNR SELSKAB;  
PROC SORT ;BY SNR;
```

\* fletning af tilsagn.udstam og selsk \*;

```
DATA TILSAGN.UDSTAM;  
MERGE TILSAGN.UDSTAM (IN=A) SELSK;  
BY SNR;  
IF A;
```

\* der tages hensyn til forskellige typer af journalnumre \*;

```
IF F2 NE " " THEN JNR=F2;  
IF F3 NE " " THEN JNR=F3;  
IF F4 NE " " THEN JNR=F4;  
DROP SNR;
```

\* outputtet sorteres efter valgt variabel på skærbillede \*;

```
PROC SORT; BY &SVAR;
```

```
RUN;
```

```
PROC DISPLAY CATALOG=NYTILS.CAT.UDSTAM.PROGRAM; RUN;
```

BILAG 11.1

---

PROC FSLETTER LETTER=LETTER.CAT; RUN;

PROC DISPLAY CATALOG=NYTILS.CAT.INDGANG.MENU; RUN;

LOOKUP.side 1

BILAG 12.1

-----  
\* dannelse af søgeindeks, hvor de gængse "søgevariable" er med \*;

```
PROC LOOKUP DATA=TILSAGN.TILSAGN LOOKUP=INDEKS.TILSAGN;  
VAR F2 F3 F4 F5 F9 F16;
```

```
RUN;
```

# OUTPUTBILAG

# OUTPUTBILAG

TILSAGN=198805

OBS	X	DAG	JOUR.NR	BOLIGER	VÆR.	UNG.B	HØJ/LAV	KOMMUNE	BELØB 1	BELØB 2	BELØB 3	BELØB 1-2	BELØB 2-3
1	2	88	3131/607-14	18	.	.	LAVT	FREDERICIA	11592516	11965853	.	.	.
2	2	88	3131/163-1	28	.	9	HØJT	HERLEV	22420501	22972297	.	.	.
3	4	88	3131/707-4	10	.	.	LAVT	GRENÅ	6206143	6319803	.	.	.
4	5	88	3131/817-4	8	.	.	LAVT	HALS	4884457	4989944	.	.	.
5	5	88	3131/839-2	17	.	6	LAVT	SINDAL	12431396	135222280	.	.	.
6	9	88	3131/819-10	6	.	.	LAVT	HIRTSHALS	3270000	.	.	.	.
7	9	88	3131/835-3	10	.	2	LAVT	PANDRUP	7126161	7295556	.	.	.
8	10	88	3131/573-5	49	.	.	LAVT	VARDE	31565000	31181500	.	.	.
9	11	88	3131/427-2	15	.	5	LAVT	EGEBJERG	10133000	11111258	.	.	.
10	11	88	3131/727-2	62	.	.	LAVT	ODDER	45732065	45589634	.	.	.
11	11	88	3131/351-3	23	.	2	LAVT	FAKSE	15570269	18307637	.	.	.
12	13	88	3131/513-3	14	.	.	LAVT	GRÅSTEN	9162000	9376262	.	.	.
13	13	88	3131/529-4	13	.	.	LAVT	RØDEKRO	8285000	8340855	.	.	.
14	13	88	3131/229-2	16	.	.	LAVT	SKIBBY	11390200	14077686	.	.	.
15	15	88	3131/573-4	5	.	.	LAVT	VARDE	2595000	2730200	.	.	.
16	16	88	3131/545-7	45	.	9	LAVT	AABENRAA	30437744	32029875	.	.	.
17	17	88	3131/479-10	8	.	.	LAVT	SVENDBORG	4649000	4856134	.	.	.
18	17	88	3131/743-11	30	.	.	LAVT	SILKEBORG	19689153	21528480	.	.	.
19	17	88	3131/471-2	4	.	.	LAVT	OTTERUP	2740000	5039789	.	.	.
20	17	88	3133/527-1	6	.	2	LAVT	RØDDING	4589590	5135153	.	.	.
21	18	88	3131/307-1	18	.	.	LAVT	FUGLEBJERG	11807800	10989895	.	.	.
22	18	88	3131/669-4	10	.	.	LAVT	SKJERN	6267695	5986221	.	.	.
23	18	88	3133/625-1	16	.	6	HØJT	NR. SNEDE	12757522	13175400	.	.	.
24	19	88	3131/565-1	6	.	3	LAVT	GRINDSTED	4889866	.	.	.	.
25	20	88	3131/779-5	5	.	.	LAVT	SKIVE	3073439	3129217	.	.	.
26	24	88	3131/485-4	8	.	.	LAVT	TOMMERUP	4306456	4380157	.	.	.
27	26	88	3131/449-6	9	.	.	LAVT	NYBORG	5835335	6280135	.	.	.
28	27	88	3131/793-1	22	.	10	LAVT	AALESTRUP	17578000	17094800	.	.	.
29	30	88	3131/831-5	6	.	.	LAVT	NIBE	4003670	4042118	.	.	.
30	30	88	3131/545-6	18	.	.	LAVT	AABENRAA	10661049	11686476	.	.	.
----				---					-----	-----			
AARMD				505					345650027	353134615	0		
				505					345650027	353134615	0		

side 11

Der summeres over antal boliger og de forskellige anskaffelsessummer, for hver måned og hvert år.

Formålet med denne kørsel er ,at kontrollere de løbende indtastninger af skemaoplysninger fra B04.

Udskrifterne skal ses i en naturlig sammenhæng med de månedlige lister og opgørelser der ligeledes bliver tilsendt fra B04. Der er her tale om en liste over de enkelte sager for hver måned ,samt en opgørelse over summen af antal boliger ,anskaffelsessummer osv.

De kørte journaludskrifter skal naturligvis stemme overens med de af B04 fremsendte opgørelser ,og eventuelle afvigelser rettes i samarbejde med B04's journal.

Endvidere er journaludskriften hensigtsmæssig med hensyn til de breve der månedligt skal sendes ud til kommunerne ,idet eventuelle fejl i antallet af boliger kun tjener til at forvirre disse unødigt.

#### Afsnit 5.2

Denne kørsel giver mulighed for udskrift af valgte variable.

Man vælger ud fra følgende kriterier:

- a) valg af variable
  - b) om de valgte variable skal summeres for hver måned eller hvert år. ( der kan kun sættes et X )
  - c) hvilke variable der skal summeres
-



BILAG 5.2.1

FILS=198802

	OBS	LEJLIGHEDER HØJT, SKEMA	LEJLIGHEDER LAVT, SKEMA	KV.M. HØJT, SKEMA	KV.M. LAVT, SKEMA
		1	1	1	1
1		13			1045
2		41			3360
3		56			4389
4		12			808
5		25			2020
6		4			305
7		120			8348
8		34			2659
9		15			987
10		10			650
11		6			432
12		44			3500
13		42			2934
14		16			1000
15	8	9		595	761
16		38			2682
17		10			789
18		6			412
19		8			553
20		3			206
21		6			412
22		6			412
23		6			412
24		6			401
25		20			1382
26		14			935
27		16			1134
28		30			2216
29	54	11		4079	933
30		15			1102
31	40			2604	
32		8			624
33		14			952
34	8			442	
35	99			6758	
36		35			2314
37		10			645
----	----	----	----	----	----
FILS	209	709		14478	51714

## BILAG 6.1.1

ANTAL BOLIGER OG ANTAL TILSAGNSSAGER FORDELT PÅ HØJT/  
LAVT BYGGERI SAMT ANTAL MÅNEDER MELLEM TILSAGN OG  
FORVENTET PÅBEGYNDELS DATO FOR SAGER MED TILSAGN I  
PERIODEN 1988 TIL 1988

ANTAL MÅNEDER	BOLIGER						SAGER					
	HØJT		LAVT		IALT		HØJT		LAVT		IALT	
	ANTAL BOLIGER	ANTAL SAGER	ANTAL BOLIGER	ANTAL SAGER	ANTAL BOLIGER	ANTAL SAGER	ANTAL BOLIGER	ANTAL SAGER	ANTAL BOLIGER	ANTAL SAGER	ANTAL BOLIGER	ANTAL SAGER
1	51	1	362	15	413	16						
2	10	1	465	23	475	24						
3	55	2	777	39	832	41						
4	176	4	507	31	683	35						
5	30	1	481	21	511	22						
6	49	2	278	14	327	16						
7	4	1	272	5	276	6						
8			151	4	151	4						
IALT	375	12	3293	152	3668	164						

BILAG 6.2.1

ANTAL BOLIGER MED TILSAGN I PERIODEN  
 PRIM. 1988 TIL ULT. 1988 FORDELT PÅ  
 AMT, KOMMUNE OG TILSAGNSÅR

AMT BORNHOLMS AMT

	TILSA- GNSÅR
	1988
	ANTAL BOLIG- ER
KOMMUNE	
HASLE	20
NEXØ	15
RØNNE	44
AAKIRKEBY	19
IALT	98

ANTAL BOLIGER MED TILSAGN I PERIODEN  
 PRIM. 1 1988 TIL ULT. 8 1988 FORDELT PÅ  
 AMT, KOMMUNE OG TILSAGNSMÅNED

AMT BORNHOLMS AMT

	TILSAGNSMÅNED			
	2	4	9	12
	ANTAL BOLIG- ER	ANTAL BOLIG- ER	ANTAL BOLIG- ER	ANTAL BOLIG- ER
KOMMUNE				
HASLE	.	20	.	.
NEXØ	.	.	15	.
RØNNE	.	.	44	.
AAKIRKEBY	13	.	.	6
IALT	13	20	59	6

BILAG 6.3.1

TILSAGN I PERIODEN 1988 TIL 1988  
FORDELT PÅ AMTER OG TILSAGNSÅR

	]TILSA-]
	]GNSÅR ]
	]-----]
	] 1988 ]
	]-----]
	]ANTAL ]
	]BOLIG-]
	] ER ]
	]-----]
]AMT	] ]
]-----]	] ]
]RIBE AMT	] 529]
]-----]	] ]
]VEJLE AMT	] 650]
]-----]	] ]
]RINGKØBING AMT	] 504]
]-----]	] ]
]IALT	] 1683]
]-----]	] ]

GEOGRAFISK OMRÅDE

	HELE LANDET			HOVEDSTADSOMRÅDET			ØVRIGE SJÆLLAND OG BORNHOLM			FYN			JYLLAND		
	BYGGERIETS ART			BYGGERIETS ART			BYGGERIETS ART			BYGGERIETS ART			BYGGERIETS ART		
	HØJT	LAVT	IALT	HØJT	LAVT	IALT	HØJT	LAVT	IALT	HØJT	LAVT	IALT	HØJT	LAVT	IALT
ANTAL SAGER	16	173	189	6	16	22	0	23	23	1	21	22	9	113	122
ANTAL LEJLIGHEDER	474	3817	4291	221	740	961	0	528	528	40	407	447	213	2142	2355
ANTAL ENKELTVÆRELSE	5	10	15	0	0	0	0	4	4	0	0	0	5	6	11
ANTAL UNGDOMSBOLIGER	44	466	510	9	84	93	0	30	30	0	73	73	35	279	314
ANTAL ÆLDREBOLIGER	155	2054	2209	41	315	356	0	292	292	40	162	202	74	1285	1359
AREAL AF LEJLIGHEDER & ENKELTVÆRELSE	34164	282348	316512	15822	54822	70644	0	36144	36144	2604	29863	32467	15738	161519	177257
AREAL AF UNGDOMSBOLIGER	1424	14070	15494	290	2459	2749	0	874	874	0	2103	2103	1134	8634	9768
AREAL AF FRITIDSLOKALER	702	6429	7131	445	1827	2272	0	646	646	0	685	685	257	3271	3528
AREAL AF ERHVERVSLOKALER	802	309	1111	0	309	309	0	0	0	0	0	0	802	0	802
SAMLET BEBOELSESAREAL	37092	303156	340248	16557	59417	75974	0	37664	37664	2604	32651	35255	17931	173424	191355
ANDET AREAL	2564	25496	28060	365	3067	3432	0	3697	3697	0	2047	2047	2199	16685	18884
HÅNDVÆRKERUDGIFTER PR. M2 BEBOELSESAREA	5555	5815	5786	5980	6265	6203	0	6199	6199	5453	5703	5684	5178	5598	5558
ØVRIGE OMKOSTNINGER PR. M2 BEBOELSESAREA	1548	1541	1542	1693	1732	1723	0	1502	1502	1613	1489	1499	1404	1494	1486
SAMLET ANSK.SUM PR. M2 BEBOELSESAREA	7978	8800	8710	8618	9717	9477	0	9125	9125	8487	8673	8659	7313	8439	8334
AFGØRENDE ANSK.SUM PR. M2 LEJL. & ENK.V	7748	8390	8321	8138	9044	8841	0	8626	8626	7995	8287	8263	7314	8135	8062
GENNEMSNITSAREAL FOR LEJLIGH. & ENK.V	72	74	74	72	74	74	0	68	68	65	73	73	74	75	

	GEOGRAFISK OMRÅDE														
	HELE LANDET			HOVEDSTADSOMRÅDET			ØVRIGE SJÆLLAND OG BORNHOLM			FYN			JYLLAND		
	BYGGERIETS ART			BYGGERIETS ART			BYGGERIETS ART			BYGGERIETS ART			BYGGERIETS ART		
	HØJT	LAVT	IALT	HØJT	LAVT	IALT	HØJT	LAVT	IALT	HØJT	LAVT	IALT	HØJT	LAVT	IALT
ANTAL SAGER	0	3	3	0	1	1	0	1	1	0	0	0	0	1	
ANTAL LEJLIGHEDER	0	120	120	0	42	42	0	13	13	0	0	0	0	65	
ANTAL ENKELTVÆRELSE	0	0	0	0	0	0	0	0	0	0	0	0	0	0	
ANTAL UNGDOMSBOLIGER	0	20	20	0	12	12	0	2	2	0	0	0	0	6	
ANTAL ÆLDREBOLIGER	0	37	37	0	16	16	0	13	13	0	0	0	0	8	
AREAL AF LEJLIGHEDER & ENKELTVÆRELSE	0	8991	8991	0	2934	2934	0	1045	1045	0	0	0	0	5012	
AREAL AF UNGDOMSBOLIGER	0	536	536	0	310	310	0	65	65	0	0	0	0	161	
AREAL AF FRITIDSLOKALER	0	158	158	0	158	158	0	0	0	0	0	0	0	0	
SAMLET BEBOELESAREAL	0	9685	9685	0	3402	3402	0	1110	1110	0	0	0	0	5173	
ANDET AREAL	0	14	14	0	12	12	0	2	2	0	0	0	0	0	
GRUNDUDGIFTER PR. KV.M.	0	589	589	0			0	1002	1002	0	0	0	0	888	
HÅNDVÆRKERUDGIFTER PR. M2 BEBOELESAREAL	0	3796	3796	0			0	5342	5342	0	0	0	0	5962	
ØVRIGE OMKOSTNINGER PR. M2 BEBOELESAREAL	0	1518	1518	0	1585	1585	0	754	754	0	0	0	0	1639	
SAMLET ANSK.SUM PR. M2 BEBOELESAREAL	0	8579	8579	0	9200	9200	0	7097	7097	0	0	0	0	8489	
AFGØRENDE ANSK.SUM PR. M2 LEJL. & ENK.V	0	8211	8211	0	9282	9282	0	6791	6791	0	0	0	0	7881	
GENNEMSNITSAREAL FOR LEJLIGH. & ENK.V	0	75	75	0	70	70	0	8	80	0	0	0	0	77	

BILAG 6.6.1

IBRUGTAGELSESTIDSPUNKT FOR ALMENNYTTIGT BYGGERI 1988 TIL 1988

AMT=RIBE AMT

OBS KOMMUNENAVN IBRUGTAGELSEÅR ANTAL BOLIGER

1	ESBJERG	1988	32
2	VARDE	1988	8
---			---
AMT			40

AMT=VEJLE AMT

OBS KOMMUNENAVN IBRUGTAGELSEÅR ANTAL BOLIGER

3	BRÆDSTRUP	1988	7
4	FREDERICIA	1988	60
5	GEDVED	1988	28
6	HORSSENS	1988	9
7	JELLING	1988	13
8	JUELSMINDE	1988	18
9	LUNDERSKOV	1988	.
---			---
AMT			135
			==
			175

BILAG 6.7.1

IBRUGTAGELSESTIDSPUNKT FOR ALMENNYTTIGT BYGGERI 1988 TIL 1988  
 ANTAL BOLIGER PÅBEGYNDT HENHOLDSVIS FØR, EFTER  
 OG PÅ DEN FAKTISKE PÅBEGYNDELS DATO 1987 TIL 1987  
 DE NEGATIVE VÆRDIER ER ANTAL DAGE EFTER FORVENTET  
 PÅBEGYNDELSE OG DE POSITIVE VÆRDIER ER ANTAL DAGE  
 FØR FORVENTET PÅBEGYNDELSE.

	årstal	
	1987	
	boliger	
	antal	pct
påbegyndt i		
forhold til		
forventet		
påbeg.		
F -93 - -365	2	0.2
E -31 - -62	166	19.3
R -30 - 0	249	28.9
samme dato	327	38.0
F 0-30	98	11.4
Ø 31-62	9	1.0
R 63-92	10	1.2
Ialt	861	100.0



BILAG 7.1.1

UDSKRIVNING AF SAGER MED UNDERHÅNDSBUD OG TILSAGN I  
PERIODEN 1/1-1988 TIL 31/12-1988

ÅR=1988

OBS	JOURNALNUMMER	TILSAGNSDATO	ANSKAF.SUM PR. BOLIG	ANTAL BOLIGER	ENTREPRISEFORM
1	88-3131/217-1	880205	690536	34	HOVEDENTREPRISE
2	88-3131/631-9	880216	659109	65	HOVEDENTREPRISE
3	88-3131/661-4	880407	603509	12	TOTALENTREPRISE
4	88-3131/175-1	880412	846078	51	HOVEDENTREPRISE
5	88-3131/163-1	880502	800732	28	HOVEDENTREPRISE
6	88-3131/707-4	880504	620614	10	FAGENTREPRISE
7	88-3131/485-4	880524	538307	8	FAGENTREPRISE
8	88-3131/445-4	880610	790723	54	FAGENTREPRISE
9	88-3131/607-15	880627	780567	3	FAGENTREPRISE
10	88-3131/319-3	880726	514000	16	HOVEDENTREPRISE
11	88-3131/523-6	880818	737829	15	FAGENTREPRISE
12	88-3133/515-2	881114	716842	10	TOTALENTREPRISE
13	88-3131/615-8	881129	794470	3	FAGENTREPRISE
14	88-3131/185-4	881213	872719	57	TOTALENTREPRISE
15	88-3131/315-13	881222	731720	25	HOVEDENTREPRISE
---			---	---	
AAR			10697755	391	
			=====	=====	
			10697755	391	

BILAG 7.2.1

ANTAL BOLIGER MED TILSAGN I PERIODEN 1/1-1988 TIL 31/12-1988  
 FORDELT EFTER RAMMEUDNYTTELSSESGRAD OG LICITATIONSFORM PÅ  
 TILSAGNSTIDSPUNKTET (SKEMA 1)  
 PROJEKTER, HVOR DER ENDNU IKKE ER AFHOLDT LICITATION, ER UDE-  
 LADT AF OPGØRELSEN

	RAMMEUDNYTTELSSESGRAD SKEMA 1					IALT
	0-90	90-94	95-97	98-99	100% +	
LICITATIONSFORM	ANTAL BOLIGER	ANTAL BOLIGER	ANTAL BOLIGER	ANTAL BOLIGER	ANTAL BOLIGER	ANTAL BOLIGER
OFFENTLIG LICITATION	28]	136]	208]	519]	975]	1866]
BUNDEN LICITATION	33]	83]	114]	224]	1073]	1527]
UNDERHÅNDSBUD	.	.	3]	37]	351]	391]
UOPLYST M.V.	.	.	.	8]	.	8]
IALT	61]	219]	325]	788]	2399]	3792]

ANTAL BOLIGER MED FORVENTET PÅBEGYNDELSE I PERIODEN 1/1-1988  
 TIL 31/12-1988 FORDELT PÅ RAMMEUDNYTTELSSESGRAD OG LICITA-  
 TIONSFORM PÅ PÅBEGYNDELSESTIDSPUNKTET (SKEMA 2)  
 PROJEKTER, HVOR DER ENDNU IKKE ER AFHOLDT LICITATION, ER UDE-  
 LADT AF OPGØRELSEN

	RAMMEUDNYTTELSSESGRAD SKEMA 2					IALT
	0-90	90-94	95-97	98-99	100% +	
LICITATIONSFORM	ANTAL BOLIGER	ANTAL BOLIGER	ANTAL BOLIGER	ANTAL BOLIGER	ANTAL BOLIGER	ANTAL BOLIGER
OFFENTLIG LICITATION	123]	411]	385]	348]	1295]	2562]
BUNDEN LICITATION	114]	294]	133]	399]	1888]	2828]
UNDERHÅNDSBUD	.	.	13]	16]	535]	564]
UOPLYST M.V.	.	.	.	.	8]	8]
IALT	237]	705]	531]	763]	3726]	5962]

## KAPITEL 6

STATISTIKPROGRAMMER

Indeholder følgende programmer:	outputbilag:
ANTMD (bilag 6.1)	6.1.1
KOMTILS (bilag 6.2)	6.2.1
AMTTILS (bilag 6.3)	6.3.1
TILSTAT1 (bilag 6.4)	6.4.1
TILSTAT2 (bilag 6.5)	6.5.1
IBRUG (bilag 6.6)	6.6.1
PAABEG1 (bilag 6.7)	6.7.1

Generelt om statistikprogrammerne:

Statistikprogrammerne er et af de væsentligste områder i tilsagnsstatistikken. Disse forsyner såvel de interne medarbejdere i departementet og styrelserne med oplysninger om det almennyttige byggeri, som de eksterne publikationer. (Kvartalsrapporten og Årsrapporten)

Kørslerne i forbindelse med statistikprogrammerne indsættes i mappen over almennyttig statistik, således at der altid er opdaterede oplysninger til rådighed for de personer, som måtte have behov herfor.

		OMRÅDE			
		KØBENHAVN & FREDERIKSBERG	ØVRIGE HOVED- STADSOMRÅDE	ØVRIGE LAND	IALT
		ANTAL BOLIGER	ANTAL BOLIGER	ANTAL BOLIGER	ANTAL BOLIGER
ENTREPRISEFORM	LICITATIONSFORM				
HOVEDENTREPRISE	OFFENTLIG LICITATION		104	124	228
	BUNDEN LICITATION		327	295	622
	UNDERHÅNDSBUD	44	220	150	414
	IALT	44	651	569	1264
FAGENTREPRISE	LICITATIONSFORM				
	OFFENTLIG LICITATION		312	2114	2426
	BUNDEN LICITATION	74	252	1741	2067
	UNDERHÅNDSBUD			102	102
	IALT	74	564	3957	4595
TOTALENTREPRISE	LICITATIONSFORM				
	OFFENTLIG LICITATION			25	25
	BUNDEN LICITATION	8	192		200
	UNDERHÅNDSBUD	36		12	48
	IALT	44	192	37	273
IALT	LICITATIONSFORM				
	OFFENTLIG LICITATION		416	2263	2679
	BUNDEN LICITATION	82	771	2036	2889
	UNDERHÅNDSBUD	80	220	264	564
	UOPLYST M.V.			8	8
	IALT	162	1407	4571	6140

BILAG 7.4.1

IBRUGTAGELSESTIDSPUNKT FOR ALMENNUTTIGT BYGGERI 1988 TIL 1988  
 RAMMEUDNYTTELSESGRAD FORDELT PÅ  
 GEOGRAFISK OMRÅDE OG HØJT/LAVT.  
 SKEMA 2 OPLYSNINGER (LICITATION)  
 UDSKRIFTDATO: 12APR89  
 PERIODE: PRIMO 1988 TIL ULTIMO 1988  
 PRISBASIS: &BASISDAT

	GEOGRAFISK OMRÅDE														
	HELE LANDET			HOVEDSTADSOMRÅDET			ØVRIGE SJÆLLAND OG BORNHOLM			FYN			JYLLAND		
	BYGGERIETS ART			BYGGERIETS ART			BYGGERIETS ART			BYGGERIETS ART			BYGGERIETS ART		
	HØJT	LAVT	IALT	HØJT	LAVT	IALT	HØJT	LAVT	IALT	HØJT	LAVT	IALT	HØJT	LAVT	IALT
ANTAL SAGER	21	207	228	7	21	28	.	28	28	1	22	23	13	136	149
ANTAL LEJLIGHEDER	581	4362	4943	276	932	1208	0	636	636	25	472	497	280	2322	2602
AREAL AF LEJLIGHEDER & ENKELTVÆRELSE	43398	330258	373656	20986	69574	90560	0	45688	45688	1706	34892	36598	20706	180104	200810
AFGØRENDE ANSK.SUM PR. M2 LEJL. & ENK.V	8416	8710	8676	8990	9730	9559	0	8639	8639	8758	8870	8865	7806	8303	8252
RAMMEUDNYTTELSESGRAD %	100	98	98	103	102	102	0	99	99	100	102	102	96	95	95

BILAG 8.1.1

UDSKRIVNING AF SAGER MED FEJL I ANSKAFFELSESESUMMEN  
 ELLER MANGLENDE ANSKAFFELSESSUM  
 KONTROLNIVEAU: SKEMA 1

OBS TILSAGNSDATO JOURNALNUMMER ANSKAFFELSESSUM BEREGN. ANSK.SUM AFVIGELSE  
 (PCT)

1	880614	88-3131/363-5	20647906	19553033	-5.3026
2	880726	88-3131/365-1	8459954	8259154	-2.3735
3	881013	88-3131/329-6	39082471	36764729	-5.9304

UDSKRIVNING AF SAGER MED FEJL I ANSKAFFELSESESUMMEN  
 ELLER MANGLENDE ANSKAFFELSESSUM  
 KONTROLNIVEAU: SKEMA 2

OBS TILSAGNSDATO JOURNALNUMMER ANSKAFFELSESSUM BEREGN. ANSK.SUM AFVIGELSE  
 (PCT)

1	871028	87-3131/373-10	45376934	54026934	19.06
2	871112	87-3131/381-1	13678502	12678502	-7.31
3	880617	88-3133/209-1	32547886	29211755	-10.25
4	880818	88-3131/523-6	12258536	11978536	-2.28

BILAG 8.2.1

OBS	F5	JNR	FEJL
1	880202	88-3131/667-6	2:ANSK.SUM FOR LEJL. OG ENKELT.
2	880208	88-3131/669-2	1:FRITIDSLOKALER KV.M.-PRIS
3	880208	88-3131/669-2	2:FRITIDSLOKALER KV.M.-PRIS
4	880211	88-3131/441-3	1:BYGGELÅN + UDTØRRING
5	880219	88-3131/395-2	1:ANSK.SUM FOR LEJL. OG ENKELT.
6	880219	88-3131/395-2	1:R-ANSKAFFELSESSUM
7	880219	88-3131/395-2	2:ANSK.SUM FOR LEJL. OG ENKELT.
8	880223	88-3131/259-1	1:R-ANSKAFFELSESSUM
9	880301	88-3131/397-5	2:BYGGELÅN + UDTØRRING
10	880303	88-3131/749-1	2:ANSK.SUM FOR LEJL. OG ENKELT.
11	880315	88-3131/165-6	2:FRITIDSLOKALER KV.M.-PRIS
12	880318	88-3131/231-2	2:FRITIDSLOKALER KV.M.-PRIS
13	880323	88-3131/387-5	2:ANSK.SUM FOR LEJL. OG ENKELT.
14	880329	88-3131/501-2	2:ANSK.SUM FOR LEJL. OG ENKELT.
15	880329	88-3131/501-2	2:R-ANSKAFFELSESSUM
16	880407	88-3131/787-11	2:ANSK.SUM FOR LEJL. OG ENKELT.
17	880407	88-3131/775-2	2:ANSK.SUM FOR LEJL. OG ENKELT.
18	880408	88-3131/429-4	2:ANSK.SUM FOR LEJL. OG ENKELT.
19	880408	88-3131/429-4	2:UNGD.BOLIGPRIS
20	880412	88-3131/403-2	2:ANSK.SUM FOR LEJL. OG ENKELT.
21	880412	88-3131/403-2	2:FRITIDSLOKALER KV.M.-PRIS
22	880412	88-3131/807-9	1:ANSK.SUM FOR LEJL. OG ENKELT.
23	880412	88-3131/807-9	1:R-ANSKAFFELSESSUM
24	880414	88-3131/267-2	2:FRITIDSLOKALER KV.M.-PRIS
25	880415	88-3131/163-3	2:ANSK.SUM FOR LEJL. OG ENKELT.
26	880415	88-3131/163-3	2:FRITIDSLOKALER KV.M.-PRIS
27	880420	88-3131/731-10	2:ANSK.SUM FOR LEJL. OG ENKELT.
28	880420	88-3131/731-10	2:R-ANSKAFFELSESSUM
29	880425	88-3131/451-1	2:ANSK.SUM FOR LEJL. OG ENKELT.
30	880426	88-3131/163-2	1:ANSK.SUM FOR LEJL. OG ENKELT.
31	880426	88-3131/163-2	2:ANSK.SUM FOR LEJL. OG ENKELT.
32	880426	88-3131/163-2	2:R-ANSKAFFELSESSUM
33	880426	88-3131/163-2	2:BYGGELÅN + UDTØRRING
34	880426	88-3131/163-2	2:FRITIDSLOKALER KV.M.-PRIS
35	880502	88-3131/163-1	1:FRITIDSLOKALER KV.M.-PRIS
36	880502	88-3131/163-1	2:BYGGELÅN + UDTØRRING
37	880502	88-3131/163-1	2:FRITIDSLOKALER KV.M.-PRIS
38	880505	88-3131/839-2	2:ANSK.SUM FOR LEJL. OG ENKELT.
39	880511	88-3131/727-2	2:ANSK.SUM FOR LEJL. OG ENKELT.
40	880511	88-3131/351-3	1:FRITIDSLOKALER KV.M.-PRIS
41	880511	88-3131/351-3	2:ANSK.SUM FOR LEJL. OG ENKELT.
42	880513	88-3131/229-2	1:BYGGELÅN + UDTØRRING
43	880513	88-3131/229-2	2:FRITIDSLOKALER KV.M.-PRIS
44	880516	88-3131/545-7	2:ANSK.SUM FOR LEJL. OG ENKELT.
45	880516	88-3131/545-7	2:FRITIDSLOKALER KV.M.-PRIS

BILAG 8.3.1

---

UDSKRIFT AF SAGER MED FEJL I AREALSTØRRELSER

OBS	F5	JNR	FEJL
1	880614	88-3131/363-5	1:LAVT AREAL FOR SMÅT
2	880830	88-3131/851-26	1:VR.AREAL FOR SMÅT
3	880915	88-3131/561-23	1:LAVT AREAL FOR STORT
4	881031	88-3131/147-5	1:HØJT AREAL FOR STORT
5	881114	88-3131/673-4	1:HØJT AREAL FOR STORT
6	881114	88-3131/673-4	1:UNGD.AREAL FOR STORT
7	881206	88-3131/835-10	1:LAVT AREAL FOR STORT



BILAG 8.4.1

---

UDSKRIFT AF DOBBELTSAGER

OBS	JOURNALNR.	JOURNALNR.	TILS.DATO	TILS.DATO	DOBBELTSAGSKODE	DOBBELTSAGSKODE
	SAG 1	SAG 2	SAG 1	SAG 2	SAG 1	SAG 2
1	11-681-85	11-681-85	851213	851212	.	.
2	12-2-85	12-2-85	860120	850521	1	1
3	12-43-85	12-43-85	860124	851219	1	1
4	12-42-84	12-42-84	860523	850520	1	1
5	11-203-83	11-203-83	860818	841005	.	.
6	11-40-83	11-40-83	860924	830701	.	.
7	12-2-85	12-2-85	861107	860120	.	1
8	12-9-85	12-9-85	870302	851211	.	.
9	11-88-84	11-88-84	870303	850611	.	.
10	11-213-82	11-213-82	870903	830307	.	.
11	88-3131/271-3	88-3131/271-3	881028	881028	.	.
12	88-3131/175-1	88-3131/175-1	881209	880412	.	.

BILAG 8.5.1

SAGER MED FEJL I ØKONOMISKE OPLYSNINGER S K E M A 1  
 ALLE SAGER MED FOR STOR AFVIGELSE FRA ÅRSGENNEMSNIT:

GRUNDUDG: -75 TIL 100 PCT. HÅNDV.UDG.: -50 TIL 50 PCT.  
 TEKN.HON: -90 TIL 200 PCT. BYGGELÅN : -80 TIL 150 PCT.  
 UDTØR. : -90 TIL 200 PCT. OMKOSTNING: -75 TIL 100 PCT.  
 ANSK.SUM: -50 TIL 50 PCT. LEJL.,ENK.: -50 TIL 50 PCT.  
 UNGD.B. : -75 TIL 75 PCT. ERHVERVSL.: -80 TIL 150 PCT.  
 R-ANSK. : -50 TIL 50 PCT. FRITIDSL. : -80 TIL 150 PCT.

OBS TILSAGNSDATO JNR

FEJL

OBS	TILSAGNSDATO	JNR	FEJL
1	880209	88-3131/569-2	1:UDTØRRING PR. BOLIG 315
2	880209	88-3131/569-2	1:UDTØRRING PR. KV.M. 293
3	880223	88-3131/259-1	1:GRUNDUDGIFT PR. KV.M. -78
4	880412	88-3131/175-1	1:BYGGELÅNSR. PR. BOLIG 201
5	880412	88-3131/175-1	1:BYGGELÅNSR.PR. KV.M. 153
6	880606	88-3131/373-5	1:FRITIDSLOK. PR. KV.M.1994
7	880614	88-3131/363-5	1:GRUNDUDGIFT PR. KV.M.1147
8	880614	88-3131/363-5	1:HÅNDV.UDGIFT PR. KV.M.1158
9	880614	88-3131/363-5	1:TEKN.HONORAR PR. KV.M.1043
10	880614	88-3131/363-5	1:BYGGELÅNSR.PR. KV.M. 894
11	880614	88-3131/363-5	1:UDTØRRING PR. KV.M.1162
12	880614	88-3131/363-5	1:OMKOSTNINGER PR. KV.M.1004
13	880614	88-3131/363-5	1:ANSKAFFELSE PR. KV.M.1194
14	880614	88-3131/363-5	1:LEJL.ENK.VR. PR. KV.M.
15	880614	88-3131/363-5	1:R-ANSKAFFELSE PR. KV.M.
16	880708	88-3133/389-1	1:FRITIDSLOK. PR. KV.M.
17	880809	88-3133/851-2	1:GRUNDUDGIFT PR. KV.M. -84
18	881007	88-3131/173-1	1:BYGGELÅNSR. PR. BOLIG 187
19	881007	88-3131/173-1	1:BYGGELÅNSR.PR. KV.M. 170
20	881031	88-3131/147-5	1:BYGGELÅNSR. PR. BOLIG 201
21	881031	88-3131/147-5	1:ANSKAFFELSE PR. BOLIG 52
22	881031	88-3131/147-5	1:LEJL.ENK.VR. PR. BOLIG 59
23	881031	88-3131/147-5	1:R-ANSKAFFELSE PR. BOLIG 53
24	881110	88-3133/707-1	1:GRUNDUDGIFT PR. KV.M. -90
25	881111	88-3131/561-25	1:FRITIDSLOK. PR. KV.M. -100
26	881111	88-3131/537-2	1:GRUNDUDGIFT PR. BOLIG 115
27	881114	88-3131/673-4	1:HÅNDV.UDGIFT PR. BOLIG 59
28	881116	88-3131/605-2	1:R-ANSKAFFELSE PR. BOLIG -90
29	881116	88-3131/605-2	1:R-ANSKAFFELSE PR. KV.M. -90
30	881205	88-3131/607-18	1:TEKN.HONORAR PR. BOLIG 463
31	881205	88-3131/607-18	1:TEKN.HONORAR PR. KV.M. 459
32	881206	88-3131/101-29	1:FRITIDSLOK. PR. KV.M.
33	881209	88-3131/851-3	1:GRUNDUDGIFT PR. KV.M. -79
34	881209	88-3131/331-4	1:FRITIDSLOK. PR. KV.M. -86
35	881220	88-3131/651-3	1:UDTØRRING PR. KV.M. 224

BILAG 8.6.1

UDSKRIFT AF TILSAGNSUDVIDELSER FRA SKEMA 1 TIL 2

OBS	TILSAGNSDATO	JOURNALNUMMER	ANTAL BOLIGER SK.1	ANTAL BOLIGER SK.2	UDVIDELS 1-2	UDVIDELSESDATO
1	790130	11-53-78	221	234	13	791121
2	790301	12-9-79	110	115	5	791101
3	811202	12-26-81	35	43	8	820801
4	820113	11-102-81	35	36	1	820827
5	820113	11-177-81	131	132	1	820701
6	820204	11-135-81	49	50	1	820701
7	820305	11-58-81	42	43	1	820514
8	820624	11-48-82	33	34	1	821223
9	820727	11-124-81	20	21	1	820826
10	820908	12-25-82	120	121	1	821201
11	821025	12-35-82	139	143	4	830602
12	830128	11-103-81	128	130	2	830701
13	830228	12-40-82	231	232	1	830708
14	840327	11-147-83	25	26	1	840601
15	840704	11-34-84	79	82	3	850201
16	841218	12-35-84	33	34	1	850801
17	850215	11-205-84	91	93	2	850801
18	850228	11-123-84	13	14	1	850801
19	850529	11-173-84	13	16	3	860121
20	850820	11-533-85	43	44	1	860116
21	851031	12-18-85	24	27	3	860113
22	851211	12-35-85	134	136	2	861201
23	851212	11-681-85	65	66	1	861201
24	851218	12-559-85	204	206	2	861201
25	861210	85-3131/851-13	80	88	8	
26	861219	86-3131/461-23	47	54	7	870611
27	871013	87-3131/775-1	12	14	2	880204
28	871027	85-3131/785-6	6	9	3	880212
29	871028	87-3131/845-4	18	20	2	880316
30	871112	87-3131/183-1	76	78	2	880414
31	871117	87-3131/787-7	24	29	5	881103
32	871218	87-3131/461-31	30	32	2	881013
33	880202	88-3131/711-2	12	14	2	880701
34	880303	88-3131/749-1	30	32	2	880907
35	880517	88-3131/471-2	4	8	4	
36	880623	88-3131/151-8	80	84	4	890308
37	880818	88-3131/523-6	15	16	1	881206
38	881227	88-3131/409-6	6	8	2	890314

UDSKRIFT AF TILSAGNSUDVIDELSER FRA SKEMA 2 TIL 3

OBS	TILSAGNSDATO	JOURNALNUMMER	ANTAL BOLIGER SK.2	ANTAL BOLIGER SK.3	UDVIDELSUDVIDELSESDATO 2-3
1	870811	11-43-85		12	12

BILAG 8.7.1

UDSKRIFT AF TILSAGNSUDVIDELSER FRA SKEMA 2 TIL 3  
 FORDELING AF TILSAGN PÅ TILSAGNSÅR  
 OG TILSAGNSMÅNED.

PERIODE: 1988-1988

	TILSA-
	GNSÅR ]
	-----]
	1988 ]
	-----]
	ANTAL ]
	BOLIG- ]
	ER ]
	-----]
MÅNED ]	
-----]	
FEB ]	923 ]
-----]	
MAR ]	364 ]
-----]	
APR ]	704 ]
-----]	
MAJ ]	505 ]
-----]	
JUN ]	874 ]
-----]	
JUL ]	294 ]
-----]	
AUG ]	638 ]
-----]	
SEP ]	857 ]
-----]	
OKT ]	1375 ]
-----]	
NOV ]	967 ]
-----]	
DEC ]	1042 ]
-----]	
IALT ]	8543 ]
-----]	

BILAG 8.8.1

UDSKRIFT AF SAGER MED FEJL I KOMMUNE- OG/ELLER SELSKABSNUMMER

OBS	JNR	TILSAGNSDATO	KNR	SELSK	FEJL
1	11-77-82	830126	421		SELSKABSNUMMER MANGLER/EKSISTERER IKKE
2	12-1-83	830622	267		SELSKABSNUMMER MANGLER/EKSISTERER IKKE
3	11-79-83	830624	427		SELSKABSNUMMER MANGLER/EKSISTERER IKKE
4	12-9-83	830714	171		SELSKABSNUMMER MANGLER/EKSISTERER IKKE
5	11-41-83	830714	773		SELSKABSNUMMER MANGLER/EKSISTERER IKKE
6	12-43-82	830913	253		SELSKABSNUMMER MANGLER/EKSISTERER IKKE
7	11-192-83	831206	461	173	JNR.S KNR IKKE LIG ANDET KNR
8	11-143-83	840124	471		SELSKABSNUMMER MANGLER/EKSISTERER IKKE
9	11-141-83	840124	471		SELSKABSNUMMER MANGLER/EKSISTERER IKKE
10	11-142-83	840124	471		SELSKABSNUMMER MANGLER/EKSISTERER IKKE
11	11-124-83	840308	561		SELSKABSNUMMER MANGLER/EKSISTERER IKKE
12	11-228-83	840509	561		SELSKABSNUMMER MANGLER/EKSISTERER IKKE
13	11-202-83	840509	725		SELSKABSNUMMER MANGLER/EKSISTERER IKKE
14	11-52-84	840524	461		SELSKABSNUMMER MANGLER/EKSISTERER IKKE
15	11-178-83	840606	829		SELSKABSNUMMER MANGLER/EKSISTERER IKKE
16	11-22-84	840629	325		SELSKABSNUMMER MANGLER/EKSISTERER IKKE
17	11-57-84	840823	631		SELSKABSNUMMER MANGLER/EKSISTERER IKKE
18	12-519-85	841204	147	146	JNR.S KNR IKKE LIG ANDET KNR
19	11-201-84	850906	751		SELSKABSNUMMER MANGLER/EKSISTERER IKKE
20	11-638-85	850927	751	-1	SELSKABSNUMMER MANGLER/EKSISTERER IKKE
21	12-10-85	851003	253	38	JNR.S KNR IKKE LIG ANDET KNR
22	11-188-85	851128	657	561	JNR.S KNR IKKE LIG ANDET KNR
23	86-3131/783-1	860625	783	940	SELSKABSNUMMER MANGLER/EKSISTERER IKKE

Ved denne kørsel udskrives fordeling af antal boliger og antal tilsagnssager på højt/lavt byggeri.

Følgende tidsrum undersøges:

- a) antal måneder mellem tilsagnsdato og forventet påbegyndelsesdato
- b) faktisk byggetid (antal måneder)

Afsnit 6.2

er udskrives fordeling af tilsagn (antal boliger) på kommune ,

tilsagnsår og -måned.

Der vælges mellem følgende kriterier:

a) årsfordeling

---

- a1) der vælges startår og slutår for den pågældende kørsel
- a2) man vælger det geografiske område man ønsker at undersøge  
(kommunenummer)

b) månedsfordeling

---

- b1) der vælges startmåned og slutmåned for den pågældende kørsel
- b2) man vælger det geografiske område man ønsker at undersøge  
(kommunenummer)

BILAG 9.1.1

BOLIGMINISTERIET  
DEPARTEMENTETS 4. KONTOR  
SLOTSHOLMSGADE 12  
1216 KØBENHAVN  
TLF 01-926100

DEN &IDAG \_\_\_\_\_

J.NR: &JOUR \_\_\_\_\_

&K1 \_\_\_\_\_  
&K2 \_\_\_\_\_  
&K3 \_\_\_\_\_  
&K4 \_\_\_\_\_

&K5 \_\_\_\_\_ &K6 \_\_\_\_\_

VEDR. INDBERETNING AF PRIVAT ANDELSBOLIGBYGGERI TIL BBR (MED HENBLIK PÅ NEDBRINGELSE AF FORSINKELSERNE TIL BBR)

D. &TEKST

TIL OPFØRELSE AF NEDENNÆVNTE ALMENNYTTIGE BOLIGBYGGERI. BYGGERIET SKAL NORMALT VÆRE PÅBEGYNDT SENEST 5 MÅNEDER FRA TILSAGNSDATOEN.

SÅ SNART DER ER GIVET BYGETILADELSE , OG SÅ SNART BYGGERIET ER PÅBEGYNDT, BEDES REGISTERFØREREN SIKRE, AT DETTE INDBERETTES TIL BBR. SE OGSÅ BBR-MEDDELELSE 1982 NR. 3.

OBS! HUSK AT INDBERETTE BBR-FELT 291 (OFFENTLIG STØTTE) = 3 !!!

OPLYSNINGER OM BYGGERIETS EJENDOMSNUMMER BEDES PÅFØRT VEDHÆNGTE SKEMA OG SENDT RETUR TIL BOLIGMINISTERIET SNAREST MULIGT EFTER BYGGERIETS PÅBEGYNDELSE. ØVRIGE OPLYSNINGER OM BYGGERIET BEDES DESUDEN PÅFØRT, HVIS BOLIGMINISTERIETS - SOM ANFØRT NEDENFOR - ER MANGELFULDE ELLER IKKE ER I OVERENSSTEMMELSE MED KOMMUNENS REGISTRERINGER.

OPLYSNINGER OM ALMENNYTTIGT BYGGERI:

B04\*S JNR: &JOUR \_\_\_\_\_

BOLIGMINISTERIETS REGISTRERINGER:

KOMMUNENS EVENTUELLE ÆNDRINGE

BOLIGSELSKABETS NAVN OG ADRESSE:

&A1 \_\_\_\_\_  
&A2 \_\_\_\_\_  
&A3 \_\_\_\_\_  
&A4 \_\_\_\_\_  
&A5 \_\_\_\_\_  
&A6 \_\_\_\_\_ &F17 \_\_\_\_\_

\_\_\_\_\_  
\_\_\_\_\_  
\_\_\_\_\_  
\_\_\_\_\_  
\_\_\_\_\_

ANTAL LEJLIGHEDER

HØJT BYGGERI : &F101

LAVT BYGGERI : &F103

UNGDOMSBOLIGER : &F112

HØJT BYGGERI : \_\_\_\_\_

LAVT BYGGERI : \_\_\_\_\_

UNGDOMSBOLIGER : \_\_\_\_\_

EJENDOMMENS MATRIKELNUMMER :

&F13 &F14\_ &F15\_\_\_\_\_

(ER DER TALE OM FLERE MATRIKELBETEGNELSE, ANFØRES "M.FL")

EJENDOMMENS VEJKODE, VEJNAVN OG HUSNUMMER :

(ER DER TALE OM FLERE VEJKODER, ANFØRES LAVESTE VEJKODE)

&F18\_ &F17\_\_\_\_\_

BO4\*S J.NR: &JOUR\_\_\_\_\_

TILSAGNSDATO: &DX3\_\_\_\_\_

INDBERETNING AF EJENDOMSNUMRE:

BYGGERIET OMFATTER FØLGENDE EJENDOMSNUMRE :

_____	_____	_____	_____	_____
_____	_____	_____	_____	_____
_____	_____	_____	_____	_____
_____	_____	_____	_____	_____

EVENTUELLE SPØRGSMÅL BEDES RETTET TIL:

XXXXXX XXXXXXXX ELLER XXXXXX XXXXXXXX PÅ TLF. XX XXXXXX, LOK XXXXX



BILAG 9.2.1

BOLIGMINISTERIET  
DEPARTEMENTETS 4. KONTOR  
SLOTSHOLMSGADE 12  
1216 KØBENHAVN  
TLF 01-926100

DEN &IDAG \_\_\_\_\_ J

&K1 \_\_\_\_\_  
&K2 \_\_\_\_\_  
&K3 \_\_\_\_\_  
&K4 \_\_\_\_\_

&K5 \_\_\_\_\_ &K6 \_\_\_\_\_

VEDR. INDBERETNING AF PRIVAT ANDELSBOLIGBYGGERI TIL BBR (MED HENBLIK PÅ NEDBRINGELSE AF FORSINKELSERNE TIL BBR)

-----

D. &TEKST

TIL OPFØRELSE AF NEDENNÆVNTE ALMENNYTTIGE BOLIGBYGGERI. BYGGERIET SKAL NORMALT VÆRE PÅBEGYNDT SENEST 5 MÅNEDER FRA TILSAGNSDATOEN.

BOLIGMINISTERIET HAR I SKRIVELSE AF &TEKST1 \_\_\_\_\_ OM AT SIKRE ;AT DATO FOR BYGGERIETS BYGGETILLADELSE OG PÅBEGYNDELSE INDBERETTES TIL BBR SAMT AT BYGGERIETS EJENDOMSNUMMER/-NUMRE MEDDELES BOLIGMINISTERIET.

IFØLGE SKEMA2 FORVENTES BYGGERIET PÅBEGYNDT &TEKST2 \_\_\_\_\_ MINISTERIET ENDNU IKKE MODTAGET OPLYSNING OM BYGGERIETS EJENDOMSNUMMER , ANMODES BBR-REGISTERFØREREN OM AT SIKRE ,AT BYGGERIET INDBERETTES/ER INDBERETTET TIL BBR. SE OGSÅ BBR-MEDDELELSE 1982 NR. 3. ER OPLYSNINGERNE IKKE TILGÅET BBR-REGISTERFØREREN , MÅ ÅRSAGEN TIL FORSINKELSEN UNDERSØGES.

OBS! HUSK AT INDBERETTE BBR-FELT 291 (OFFENTLIG STØTTE) = 3 !!!

OPLYSNINGER OM BYGGERIETS EJENDOMSNUMMER BEDES PÅFØRT VEDHÆNGTE SKEMA OG SENDT RETUR TIL BOLIGMINISTERIET SNAREST MULIGT EFTER BYGGERIETS PÅBEGYNDELSE. ØVRIGE OPLYSNINGER OM BYGGERIET BEDES DESUDEN PÅFØRT, HVIS BOLIGMINISTERIETS - SOM ANFØRT NEDENFOR - ER MANGELFULDE ELLER IKKE ER I OVERENSSTEMMELSE MED KOMMUNENS REGISTRERINGER.

OPLYSNINGER OM ALMENNYTTIGT BYGGERI:

-----

BO4\*S JNR: &JOUR \_\_\_\_\_

BOLIGMINISTERIETS REGISTRERINGER:

-----

KOMMUNENS EVENTUELLE ÆNDRINGER

-----

BOLIGSELSKABETS NAVN OG ADRESSE:

&A1 \_\_\_\_\_  
&A2 \_\_\_\_\_  
&A3 \_\_\_\_\_  
&A4 \_\_\_\_\_  
&A5 \_\_\_\_\_  
&A6 \_\_\_\_\_ &F17 \_\_\_\_\_

\_\_\_\_\_  
\_\_\_\_\_  
\_\_\_\_\_  
\_\_\_\_\_  
\_\_\_\_\_

ANTAL LEJLIGHEDER

HØJT BYGGERI : &F101

HØJT BYGGERI : \_\_\_\_\_

LAVT BYGGERI : &F103

LAVT BYGGERI : \_\_\_\_\_

UNGDOMSBOLIGER : &F112

UNGDOMSBOLIGER : \_\_\_\_\_

EJENDOMMENS MATRIKELNUMMER :

&F13 &F14\_ &F15 \_\_\_\_\_

\_\_\_\_\_

(ER DER TALE OM FLERE MATRIKELBETEGNELSE, ANFØRES "M.FL")

EJENDOMMENS VEJKODE, VEJNAVN OG HUSNUMMER :

(ER DER TALE OM FLERE VEJKODER, ANFØRES LAVESTE VEJKODE)

&F18\_ &F17 \_\_\_\_\_

BO4\*S J.NR: &JOUR \_\_\_\_\_

TILSAGNSDATO: &DX3 \_\_\_\_\_

INDBERETNING AF EJENDOMSNUMRE:

BYGGERIET OMFATTER FØLGENDE EJENDOMSNUMRE :

-----  
-----  
-----  
-----  
-----

EVENTUELLE SPØRGSMÅL BEDES RETTET TIL:

XXXXXX XXXXXXXX ELLER XXXXXX XXXXXXXX PÅ TLF. XX XXXXXX, LOK XXXXX

BILAG 9.3.1.

BOLIGMINISTERIET  
DEPARTEMENTETS 4. KONTOR  
SLOTSHOLMSGADE 12  
1216 KØBENHAVN  
TLF 01-926100

DEN &IDAG \_\_\_\_\_

J.NR: &JOUR \_\_\_\_\_

&K1 \_\_\_\_\_  
&K2 \_\_\_\_\_  
&K3 \_\_\_\_\_  
&K4 \_\_\_\_\_

&K5 \_\_\_\_\_ &K6 \_\_\_\_\_

VEDR. INDBERETNING AF PRIVAT ANDELSBOLIGBYGGERI TIL BBR (MED HENBLIK  
PÅ NEDBRINGELSE AF FORSINKELSERNE TIL BBR)

-----

D. &TEKST \_\_\_\_\_

TIL OPFØRELSE AF NEDENNÆVNTE PRIVATE ANDELSBOLIGBYGGERI. BYGGERIET  
SKAL NORMALT VÆRE PÅBEGYNDT SENEST 7 MÅNEDER FRA TILSAGNSDATOEN.

SÅ SNART DER ER GIVET BYGGETILADELSE , OG SÅ SNART BYGGERIET ER PÅ-  
BEGYNDT, BEDES REGISTERFØREREN SIKRE, AT DETTE INDBERETTES TIL BBR.  
SE OGSÅ BBR-MEDDELELSE 1982 NR. 3.

OBS! HUSK AT INDBERETTE BBR-FELT 291 (OFFENTLIG STØTTE) = 3 !!!

BOLIGMINISTERIET  
DEPARTEMENTETS 4. KONTOR  
SLOTSHOLMSGADE 12  
1216 KØBENHAVN  
TLF 01-926100

DEN &IDAG \_\_\_\_\_

J.NR: &JOUR \_\_\_\_\_

&K1 \_\_\_\_\_  
&K2 \_\_\_\_\_  
&K3 \_\_\_\_\_  
&K4 \_\_\_\_\_

&K5 \_\_\_\_\_ &K6 \_\_\_\_\_

VEDR. INDBERETNING AF UNGDOMSSBOLIGBYGGERI TIL BBR (MED HENBLIK  
PÅ NEDBRINGELSE AF FORSINKELSERNE TIL BBR)

-----

D. &TEKST \_\_\_\_\_

SÅ SNART DER ER GIVET BYGGETILADELSE , OG SÅ SNART BYGGERIET ER PÅ-  
BEGYNDT, BEDES REGISTERFØREREN SIKRE, AT DETTE INDBERETTES TIL BBR.  
SE OGSÅ BBR-MEDDELELSE 1982 NR. 3.

OBS! HUSK AT INDBERETTE BBR-FELT 291 (OFFENTLIG STØTTE) = 3 !!!

BILAG 10.1.1

STATISTISKE OPLYSNINGER VEDR. ALMENNYTTIGT BYGGERI/INTEGR. UNGDOMSBOLIGER

ETAPENR: \_\_\_\_\_ JOURNALNUMRE : 87-3131/601-3  
 TILSAGNSDATO: 87-08-11 UDVIDET TILS.DATO: \_\_\_\_\_ DOB.SAG: \_\_\_\_\_  
 KOMMUNE 601 BRÆDSTRUP  
 BYGHERRE 947 HÆRVEJENSBOLIGSELSKAB  
 AFDELING . GARTNERVANGEN  
 MATR. NR 4 KF BRÆDSTRUP BY, RING SOGN AREAL: 2200  
 ADRESSE: GARTNERVANGEN 2-22 KODE : 2130

	SKEMA 1		SKEMA 2		SKEMA 3	
PROJ. ART OG OMFANG	ANTAL	KV.M.	ANTAL	KV.M.	ANTAL	KV.M.
LEJLIGHEDER HØJT						
LAVT	7	474	7	474	7	474
HERAF ÆLDREBOLIGER	7		7		7	
ENKELTVÆRELSE						
FRTIDSLOKALER						
HERAF > 3% B.AR.						
BI- OG UDENOMSRUM		62		62		62
ERHVERVSAREALER						
UNGDOMSBOLIGER (værelsesenh.)	4	160	4	160	4	160
ANSKAFFELSESSUM	KR.		KR.		KR.	
GRUNDKØBESUM	147000				285200	
GRUNDUDGIFTER IALT	514400		633895		647241	
HANDVÆRKERUDGIFTER	3358625		3627128		3684148	
TEKNIKERHONORARER	196000				265900	
BYGGELANSRENTER	70000		79600		201002	
UDTØRRING	12000		18000		29692	
OMKOSTNINGER IALT	537500		608855		754666	
ANSKAFFELSESSUM IALT	4410525		4859878		5086055	
R-ANSKAFFELSESSUM	KR.		KR.		KR.	
LEJL.+ENKVÆR.+FRITID	3610917		3873199		4056391	
GARAGER OG CARPORTE						
FØRT.INV.+ALT.ENERGI						
BYGGELAN + UDTØRRING	82000		87600			
R-ANSKAFFELSESSUM	3528917		3785599			
RAMME: ALMENNYTTIGE					EVT. REDUKTION	
TILLÆG (MAX 10%)	%		%			
PRISBASIS (DATO)	86-09-01		87-10-01		ENDEL.ANSK.SUM:	
GÆLDENDE RAMME	7443 KR.		8378 KR.			
FRITIDSLOKALER	KR.		KR.			
UNGDOMSBOLIGER	799608 KR.		986679 KR.		1029664 KR.	
ERHVERVSAREALER	KR.		KR.		KR.	
PRISINDHENTNING	4	SKEMA 2-DATOER (FORVENTEDE):	SKEMA 3-DATOER:	BOLIGAFGIFT PR.	M2 EXCL VARME:	
HO- FAG TO-		START 871001	START 871012	SKEMA 1	455	
VED		AFLEV. 880329	AFLEV. 880401	SKEMA 2	477	
OFF. 1 2 7		BYGTID 6	SKÆRING 880601	SKEMA 3	470	
BEGR. 3 4 8						
U.HAND 5 6 9						

# DIVERSE BILAG

## BILAG A

\* De forskellige "libnames" giver adgang til de anvendte \*;  
\* sharedatasæt. Det vil sige ,at man her ved indgang til \*;  
\* tilsagnskataloget giver brugeren adgang til disse. \*;

```
LIBNAME TILSAGN SERVER=SHARE;
LIBNAME UNGSYS SERVER=SHARE;
LIBNAME ANDSYS SERVER=SHARE;
LIBNAME ADRESSER SERVER=SHARE;
LIBNAME REGNSTAT SERVER=SHARE;
CMS LINK SHARE 191 199 RR;
CMS ACC 199 B;
OPTIONS DQUOTE MPRINT;
%GLOBAL OA1 OA2 O1 O2 X Y DATE AR1 M;
%MACRO DAT;
  %LET OA1=1979;
  %LET OA2=1988;
  %LET O1=101;
  %LET O2=861;
  %LET X=10;
  %LET Y=80;
  %LET AR1=1988;
  %LET M=1;
  DATA _NULL_ ;
    CALL SYMPUT('DATE',PUT(DATE(),YMMDD6.));
  RUN;
  %LET DAG=%SUBSTR(&DATE,5,2);
  %IF &DAG LT 5 %THEN %DO;
    %CMS MSG * DET ER TID AT SKRIVE BREVE ,SE AT KOMME IGANG !!;
  %END;
%MEND;
%DAT; RUN;

* DISPLAY-proceduren opstarter tilsagnskataloget og fortæller *;
* at man går direkte ind i hovedmenuen. (INDGANG.MENU) *;

PROC DISPLAY CATALOG=NYTILS.CAT.INDGANG.MENU; RUN;
```

BILAG B

---

/\* editering i tilsagnsstatistikken \*/

PROC BUILD CATALOG=NYTILS.CAT ;

RUN ;



### Afsnit 6.3

Denne kørsel muliggør udskrift af fordeling af tilsagn (antal boliger) på amter og tilsagnsår.

Man vælger udfra følgende kriterier:

- a) periode  
(hvilken årrække kørslen skal omfatte)
- b) amt  
(hvilke amter kørslen skal omfatte)

### Afsnit 6.4

Tilstatl udskriver en relativ stor tabel ,som indeholder følgende oplysninger fordelt på regioner (geografisk område):

- a) antal sager (antal tilsagn)
- b) antal lejligheder
- c) antal enkeltværelser
- d) antal ungdomsboliger
- e) antal ældreboliger
- f) areal af lejligheder & enkeltværelser
- g) areal af ungdomsboliger
- h) areal af fritidslokaler
- i) areal af erhvervslokaler
- j) samlet beboelsesareal
- k) andet areal
- l) grundudgifter pr kvm.
- m) håndværkerudgifter pr m2 beboelsesareal

BILAG C

BILAG MED VEJLEDNING I KONTROLBEREGNING AF SKEMA 1, 2 OG 3

GRUNDUDGIFTER IALT  
+  
HÅNDVÆRKERUDGIFTER  
+  
OMKOSTNINGER IALT

---

R-ANSKAFSELSESSUM FOR LEJL.+ ENKVÆR + FRITID

---

RAMMEANSKAFSELSESSUM-UDREGNING  
\*\*\*\*\*

+ R-ANSKAFSELSESSUM FOR LEJL.+ ENKVÆR + FRITID  
- GARAGER  
- BYGGELÅN OG UDTØRRING  
+/- FØRTIDSINVESTETERINGER

---

RAMMEANSKAFSELSESSUM

---

RAMMEANSKAFSELSESSUM MED UNGDOMSBOLIGER:  
\*\*\*\*\*

- R-ANSKAFSELSESSUM FOR LEJL.+ ENKVÆR + FRITID  
- UNGDOMSBOLIGER  
- BYGGELÅN OG UDTØRRING  
+/- FØRTIDSINVESTETERINGER

---

RAMMEANSKAFSELSESSUM

---

RAMMEANSKAFSELSESSUM MED FRITIDSLOKALER:  
\*\*\*\*\*

+ R-ANSKAFSELSESSUM FOR LEJL. + ENKVÆR + FRITID  
FRITIDSLOKALER  
- BYGGELÅN OG UDTØRRING  
+/- FØRTIDSINVESTERINGER

---

RAMMEANSKAFSELSESSUM

---

RAMMEANSKAFSELSESSUM MED FRITIDSLOKALER > 3 %:  
\*\*\*\*\*

- R-ANSKAFSELSESSUM FOR LEJL. + ENKVÆR + FRITID  
- UNGDOMSBOLIGER  
- ERHVERVSBYGNINGER  
- FRITIDSLOKALER  
+ FRITIDSLOKALER > 3 %  
+/- FØRTIDSINVESTERINGER

---

RAMMEANSKAFSELSESSUM

---

ETAPENR: F1 JOURNALNUMRE : F2 F3 F4  
 TILSAGNSDATO: F5 UDVIDET TILS.DATO: F6 F7 DOB.SAG: F8  
 KOMMUNE F9  
 BYGHERRE F10  
 AFDELING F11 F12  
 MATR. NR F13 F14 F15  
 ADRESSE: F17

BILAG D

AREAL: F16  
 KODE : F18

	SKEMA 1		SKEMA 2		SKEMA 3	
PROJ. ART OG OMFANG	ANTAL	KV.M.	ANTAL	KV.M.	ANTAL	KV.M.
LEJLIGHEDER HØJT	F101	F102	F201	F202	F301	F302
LAVT	F103	F104	F203	F204	F303	F304
HERAF ÆLDREBOLIGER	F105		F205		F305	
ENKELTVÆRELSE	F106	F107	F206	F207	F306	F307
FRITIDSLOKALER		F108		F208		F308
HERAF > 3% B.AR.		F109		F209		F309
BI- OG UDENOMSNUM		F110		F210		F310
ERHVERVSAREALER		F111		F211		F311
UNGDOMSBOLIGER (værelsesenh.)	F112	F113	F212	F213	F312	F313
ANSKAFFELSESSUM	KR.		KR.		KR.	
GRUNDKØBESUM	F121		F221		F321	
GRUNDUDGIFTER IALT	F122		F222		F322	
HANDVÆRKERUDGIFTER	F123		F223		F323	
TEKNIKERHONORARER	F124		F224		F324	
BYGGELANSRENTER	F125		F225		F325	
UDTØRRING	F126		F226		F326	
OMKOSTNINGER IALT	F127		F227		F327	
ANSKAFFELSESSUM IALT	F128		F228		F328	
R-ANSKAFFELSESSUM	KR.		KR.		KR.	
LEJL.+ENKVÆR.+FRITID	F131		F231		F331	
GARAGER OG CARPORTE	F132		F232		F332	
FØRT.INV.+/- DIVERSE	F133		F233		F333	
BYGGELAN + UDTØRRING	F134		F234			
R-ANSKAFFELSESSUM	F135		F235			
RAMME: ALMENNUTTIGE					EVT. REDUKTION	
TILLÆG (MAX 10%)	F141	%	F241	%	F341	
PRISBASIS (DATO)	F142		F242		ENDEL.ANSK.SUM:	
GÆLDENDE RAMME	F143	KR.	F243	KR.	F342	
FRITIDSLOKALER	F151	KR.	F251	KR.		
UNGDOMSBOLIGER	F152	KR.	F252	KR.	F352	KR.
ERHVERVSAREALER	F153	KR.	F253	KR.	F353	KR.
PRISINDHENTNING F19	SKEMA 2-DATOER (FORVENTEDE):		SKEMA 3-DATOER:		BOLIGAFGIFT PR.	
HO- FAG TO-	START	F20	START	F30	M2 EXCL VARME:	
VED	AFLEV.	F21	AFLEV.	F31	SKEMA 1	F41
TAL					SKEMA 2	F42
OFF. 1 2 7						
BEGR. 3 4 8						

## BILAG E

### Menuoversigt, side 1

menunavn: INDGANG.MENU

---

<u>Tekst</u>	<u>program/menu</u>	<u>bilagnr</u>
1. OPDATERING AF DATA-BASEN	OPDIR.PROGRAM	1.1
2. DELVIS OPDATERING AF DATA-BASEN	OPDATER.PROGRAM	2.1
3. OPSLAG I DATA-BASEN (UDEN EDITERING)	OPSLAG.PROGRAM	3.1
4. SORTERING AF DATA-BASEN	SORTER.PROGRAM	4.1
5. UDSKRIFTER: JOURNALUDSKRIFT M.V.	DATALIST.MENU	kap 5
6. STATISTIK-PROGRAMMER	STATPGM.MENU	kap 6
7. UDBUDS-STATISTIK	UDBUD.MENU	kap 7
8. KONTROL-PROGRAMMER	KONTROL.MENU	kap 8
9. UDSKRIFT AF TILSAGNSBREVE	BREV.MENU	kap 9
10. UDSKRIFT AF STAMKORT/INDBERETNINGSBILAG	DANSTAM.PROGRAM	10.1
11. RETTELSE AF TILSAGNSBREVE OG STAMKORT	XLETTER.PROGRAM	11.1
12. LOOKUP. DANNELSE AF SØGEINDEKS	LOOKUP.PROGRAM	12.1

menunavn: DATALIST.MENU

---

<u>Tekst</u>	<u>program/menu</u>	<u>bilagnr</u>
1. JOURNALUDSKRIFT	STANLIST.PROGRAM	5.1
2. ANDEN UDSKRIFT. VARIABLENE VÆLGES	DATALIST.PROGRAM	5.2
3. TILBAGE TIL HOVEDMENU	INDGANG.MENU	

Menuoversigt, side 2

menunavn: STATPGM.MENU

<u>Tekst</u>	<u>program/menu</u>	<u>bilagnr</u>
1. ANTAL BOLIGER OG ANTAL TILSAGNSSAGER FORDELT PÅ HØJT/LAVT BYGGERI	ANTMD.PROGRAM	6.1
2. ANTAL BOLIGER, FORDELT PÅ KOMMUNER OG TILSAGNSÅR	KOMTILS.PROGRAM	6.2
3. ANTAL BOLIGER FORDELT PÅ AMTER OG TILSAGNSÅR	AMTTILS.PROGRAM	6.3
4. TILSAGNSSTATISTIK	TILSTAT1.PROGRAM	6.4
5. LICITATIONSSTATISTIK	TILSTAT2.PROGRAM	6.5
6. ANTAL BOLIGER FORDELT PÅ KOMMUNER OG TILSAGNSÅR	IBRUG.PROGRAM	6.6
7. PÅBEGYNDELSSTATISTIK	PAABEG1.PROGRAM	6.7
8. TILBAGE TIL HOVEDMENU	INDGANG.MENU	

menunavn: UDBUD.MENU

<u>Tekst</u>	<u>program/menu</u>	<u>bilagnr</u>
1. UDSKRIFT AF SAGER MED UNDERHÅNDSBUD	UNDERBUD.PROGRAM	7.1
2. ANTAL BOLIGER FORDELT EFTER LICITATIONS- FORM OG RAMMEUDNYTTELSESGRAD	RAMMEUDN.PROGRAM	7.2
3. ANTAL BOLIGER FORDELT EFTER ENTREPRISE- FORM OG LICITATIONSFORM OG GEOGRAFISK OMRÅDE	LICENT.PROGRAM	7.3
4. ANTAL BOLIGER FORDELT EFTER GEOGRAFISK PLACERING OG RAMMEUDNYTTELSESGRAD	GEORAMME.PROGRAM	7.4
5. TILBAGE TIL HOVEDMENU	INDGANG.MENU	

Menuoversigt, side 3

menunavn: KONTROL.MENU

---

Tekst

---

	<u>program/menu</u>	<u>bilagnr</u>
1. KONTROL AF SAMLET ANSKAFFELSESSUM	ASSUM.PROGRAM	8.1
2. KONTROL AF SAMMENSÆTNING AF ANSAFFEL- SESSUM M.V.	RKONT.PROGRAM	8.2
3. KONTROL AF BYGGERIETS AREALSTØRRELSER M.V.	BYGKONT.PROGRAM	8.3
4. KONTROL AF DOBBELTSAGER	DOB.PROGRAM	8.4
5. KONTROL AF ØKONOMI	OKKONT.PROGRAM	8.5
6. KONTROL AF TILSAGNSUDVIDELSER	TILS.PROGRAM	8.6
7. KONTROL AF MÅNEDSFORDELING	MDFORD.MENU	8.7
8. KONTROL AF KOMMUNE OG SELSKABSNUMMER	NRKONT.PROGRAM	8.8
9. TILBAGE TIL HOVEDMENU	INDGANG.MENU	

menunavn: BREV.MENU

---

Tekst

---

	<u>program/menu</u>	<u>bilagnr</u>
1. ALMENNYTTIGE: 1. GANG	BREVALM1.PROGRAM	9.1
2. ALMENNYTTIGE: RYKKERE	RYKBREV.PROGRAM	9.2
3. ANDELSBOLIGER	BREVAND.PROGRAM	9.3
4. UNGDOMSBOLIGER	BREVUNG.PROGRAM	9.4

menunavn: RESULT.MENU

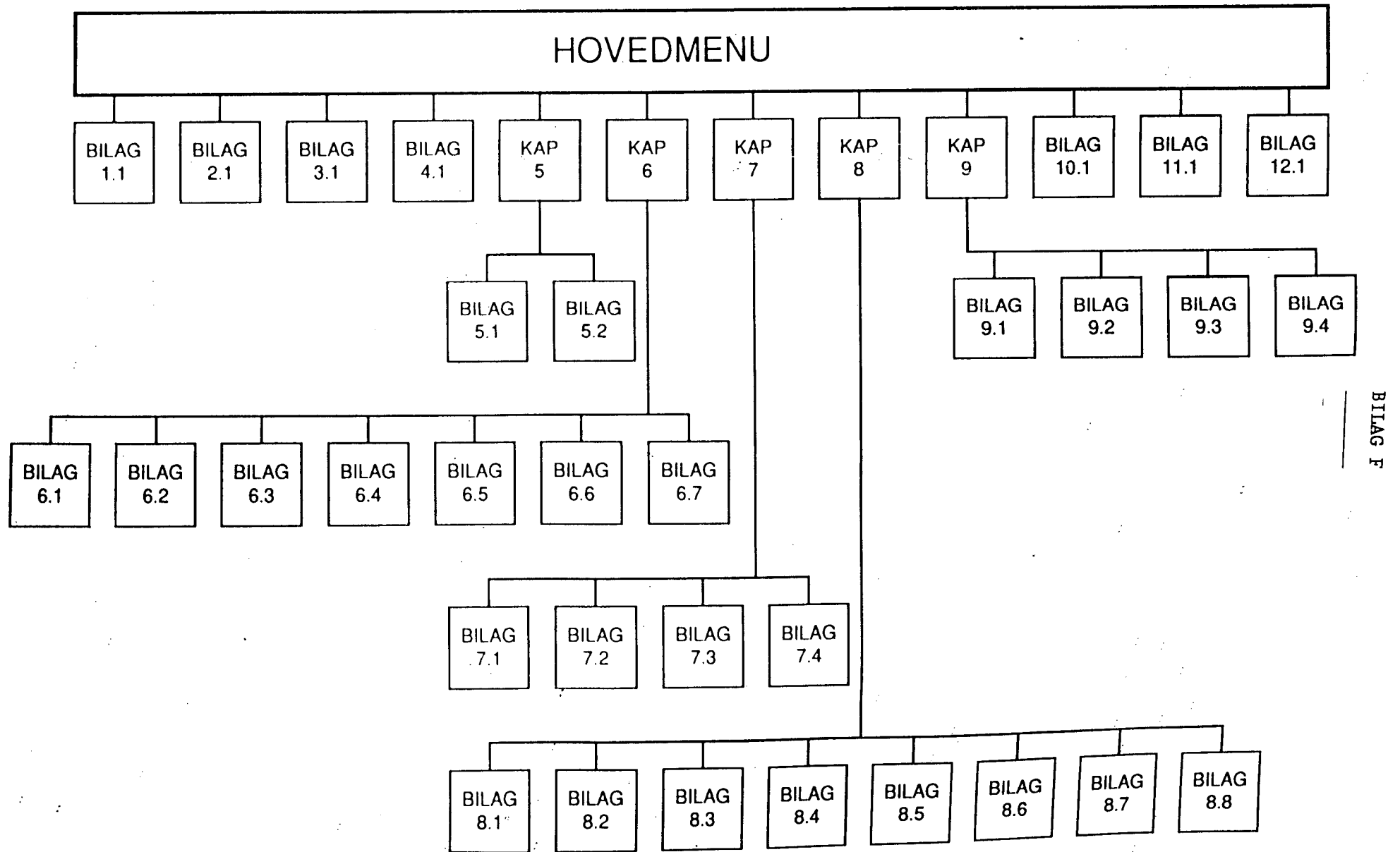
---

Tekst

---

	<u>program/menu</u>
1. UDSKRIFT PÅ SKÆRMEN	SCRPRINT.PROGRAM
2. UDSKRIFT PÅ MATRIX-PRINTER	PRINT.PROGRAM
3. UDSKRIFT PÅ LASERPRINTER	LASER.PROGRAM
4. UDSKRIFT PÅ LASERPRINTER (VENSTRESTILLET)	LASERV.PROGRAM
5. TILBAGE TIL HOVEDMENU	INDGANG.MENU

# FUNKTIONSDIAGRAM - TILSAGNSREGISTRET





- n) øvrige omkostninger pr m2 beboelsesareal
- o) samlet anskaf.sum pr m2 beboelsesareal
- p) afgørende anskaf.sum pr m2 lejl 6 enk.vær.
- q) gennemsnitsareal for lejligheder og enk.vær.

På grund af disse mange oplysninger ,er det vigtigt altid at have et opdateret eksemplar af denne liggende i statistikmappen. Tabellen fra tilstat1 bruges iøvrigt til Boligministeriets kvartals- og årsrapport ,herunder specielt punkterne a) ,b) og p).

#### Afsnit 6.5

Der udskrives en tabel over de statistiske oplysninger på licitationstidspunktet. (skema 2)

Denne tabel rummer følgende oplysninger:

- a) antal sager (antal tilsagn)
- b) antal lejligheder
- c) antal enkeltværelser
- d) antal ungdomsboliger
- e) antal ældreboliger
- f) areal af lejligheder & enkeltværelser
- g) areal af ungdomsboliger
- h) areal af fritidslokaler
- i) samlet beboelsesareal
- j) andet areal
- k) grundudgifter pr kvm.
- l) håndværkerudgifter pr m2 beboelsesareal
- m) øvrige omkostninger pr m2 beboelsesareal
- n) samlet anskaf.sum pr m2 beboelsesareal
- o) afgørende anskaf.sum pr m2 lejl 6 enk.vær.
- p) gennemsnitsareal for lejligheder og enk.vær.

Disse oplysninger udskrives efter geografisk fordeling.

#### Afsnit 6.6

Denne kørsel udskriver antal boliger på ibrugtagelsestidspunktet.

Ved kørsel har man mulighed for at vælge mellem dataområde ud fra følgende kriterier:

- a) årstal
- b) amt
- c) kommune

Der vælges dataområde for årstal og kommunenummer.

#### Afsnit 6.7

Programmet udskriver en tabel over antal boliger fordelt i forhold til:

- a) den forventede påbegyndelsesdato
- b) den faktiske påbegyndelsesdato

Kørslen laver primært statistik over afvigelser mellem forventet og faktisk påbegyndelsesdato. Der udskrives en tabel som viser antal boliger påbegyndt henholdsvis før , efter og på den faktiske påbegyndelsesdato.

Man vælger dataområde ud fra Årstal.

Afsnittet 6.7 har hovedsagelig betydning for de personer i Dep. 4

der arbejder med konjunkturvurdering ,dvs de som udarbejder Boligministeriets konjunkturoversigter.

Det er derfor hensigtsmæssigt altid at have fuldt opdaterede tabeller liggende i mappen med almennyttig statistik.

- d) hvilken tidsperiode man ønsker at undersøge.

(valg af måneder og år)

Programmet er især hensigtsmæssigt ved besvarelser af såvel interne som eksterne forespørgsler om tilsagnsstatistikken.

KAPITEL 7

---

UDBUDSSTATISTIK

---

Indeholder følgende programmer:	outputbilag:
UNDERBUD (bilag 7.1)	7.1.1
RAMMEUDN (bilag 7.2)	7.2.1
LICENT (bilag 7.3)	7.3.1
GEORAMME (bilag 7.4)	7.4.1

Afsnit 7.1

Der outputttes ved denne kørsel en liste over sager med underhåndsudbud i en given periode.

Der udskrives endvidere følgende variable:

- a) journalnummer
- b) tilsagnsdato
- c) anskaf.sum pr. bolig
- d) antal boliger
- e) entrepriseform

Formålet med kørslen er at kunne besvare forespørgsler omkring antal boliger med underhåndsbud.

side 18

Afsnit 7.2

Der udskrives en tabel (ved hjælp af proc tabulate) over antal boliger udfra kriterier omkring rammeudnyttelsesgrad og licitationsform.

Ved rammeudnyttelse forstås:

$$\frac{\text{rammeanskaffelsessum}}{\text{gældende ramme * kvm}}$$

Denne beregning foretages på såvel skema 1-niveau (tilsagnstidspunktet) som på skema 2-niveau (påbegyndelsestidspunktet).

De forskellige licitationsformer er:

- a) offentlig licitation
- b) bunden licitation
- c) underhåndsbud
- d) uoplyst (hvis feltet ikke er udfyldt)

De forskellige kategorier af udnyttelsesgrader er opdelt procentvis, hvilket vil sige, at 100% svarer til en total udnyttelse af rammebeløbet. Rammebeløbet korrigeres kvartalsvis efter byggeomkostningsindekset for henholdsvis hovedstadsregionen og det øvrige land. Det er en forudsætning for at de almennyttige selskaber kan få rentetilskud, grundbeløb og afdragstilskud, at byggeriet holder sig under rammebeløbet.

Afsnit 7.3

Denne kørsel udskriver en tabel (tabulate) over antal boliger fordelt på geografisk område, licitationsform og entrepriseform (skema 2).

## GENERELT OM TILSAGNSREGISTERET

Tilsagnsregisteret er et SAS-datasæt som har til opgave at registrere de økonomiske oplysninger om det almennyttige boligbyggeri.

Denne registrering foretages under hele bygningsfasen ,dvs lige fra ansøgning om kvoteandel ,udlicitering og påbegyndelse til færdiggørelse og indflytning i disse .

Selve registreringen er opdelt i tre niveauer:

Skema 1 : ansøgning om kvoteandel og dermed støtte til opførelse af det pågældende byggeri

Skema 2 : udbudsform ,licitation og påbegyndelse

Skema 3 : fuldførelse og indflytning.

Formålet med registeret er ,altid at have et fuldt opdateret billede af størrelsen - og økonomien i den almennyttige boligsektor.

Herudfra er det så muligt kontinuerligt at udarbejde statistikker og oversigter til brug internt i Boligministeriet .

Specielt må fremhæves statistikker over den regionale fordeling af almennyttigt byggeri ,gennemsnitsstørrelse størrelse ,licitationsformer osv.Desuden anvendes tilsagnsregisteret i boligministeriets konjunktur-oversigter og årsrapporter, herunder specielt den gennemsnitlige anskaf-Endvidere påhviler det registerføreren ,at "rykke" kommunerne for ejendomsnumrene til BRR-registeret, med henblik på at nedbringe de store forsinkelser. Ligeledes tjener denne korrespondance med kommunerne som et check for diverse oplysninger om det enkelte byggeri ,herunder det nøjagtige antal boliger, matrikelnummer m.m.

De geografiske områder er følgende:

- a) København & Frederiksberg
- b) øvrige hovedstadsområde
- c) øvrige land

Disse geografiske områder analyseres udfra følgende typer af entreprisformer:

- a) hovedentreprise
- b) fagentreprise
- c) totalentreprise

Entreprisformerne indeles hver for sig i de forskellige kategorier af licitationsformer:

- 1) offentlig licitation
- 2) bunden licitation
- 3) underhåndsbud

Der vælges dataområde udfra årstal.

### Afsnit 7.3

Der udskrives en tabel (tabulate) over ibrutagelsestidspunkt for almennyttigt byggeri.

Tabellen indeles regionalt i følgende områder:

- 1) hele landet
- 2) Hovedstadsområdet
- 3) øvrige Sjælland og Bornholm
- 4) Fyn
- 5) Jylland

Endvidere indeles der på byggerityper i de enkelte landsdele (højt/lavt).

I hver landsdel undersøges der :

- 1) antal sager
- 2) antal lejligheder
- 3) areal af lejligheder og enkeltværelser
- 4) afgørende ansk.sum pr m<sup>2</sup>
- 5) rammeudnyttelsesgrad

Der vælges dataområde udfra årstal.

## KAPITEL 8

KONTROLPROGRAMMER

Indeholder følgende programmer:	outputbilag:
ASSUM (bilag 8.1)	8.1.1
RKONT (bilag 8.2)	8.2.1
BYGKONT (bilag 8.3)	8.3.1
OKKONT (bilag 8.4)	8.4.1
DOB (bilag 8.5)	8.5.1
TILS (bilag 8.6)	8.6.1
MDFORD (bilag 8.7)	8.7.1
NRKONT (bilag 8.8)	8.8.1

Generelt om kontrolprogrammerne

Kontrolprogrammerne har selvsagt den funktion ,at sørge for en så korrekt database som muligt.

De enkelte programmer bør køres jævnligt i forbindelse med de forskellige statistikkørsler ,for at skabe et sandfærdigt billede af den almennyttige boligsektor.

Eventuelle problemer der ikke skyldes tastefejl ,rettes i samarbejde med Boligstyrelsens 4. kontor ,tillige med andre uoverensstemmelser.

I forbindelse med kontrol af de økonomiske oplysninger ,henvises iøvrigt til bilagene angående beregningsfremgangen på de forskel-skemaniveauer.



side 22

Afsnit 8.1

Her gives mulighed for kontrol af den samlede anskaffelsessum.

Denne er lig med summen af:

grundudgifter

håndværkerudgifter

samlede omkostninger

Der udskrives kun for sager ,hvor den samlede anskaffelsessum afviger med mere end 2% fra den indtastede.

Følgende variable udskrives:

- a) journalnummer
- b) tilsagnsdato
- c) den beregnede anskaffelsessum
- d) den indtastede anskaffelsessum
- e) afvigelsen i procent

Der vælges dataområde udfra de 3 mulige skemaniveauer.

Afsnit 8.2

Denne kørsel udskriver en liste ,der kontrollerer sammensætningen af anskaffelsessummen og rammebeløbsanskaffelsessummen for ekstremværdier og andre fejl.Der testes på alle 3 skemaniveauer.

De enkelte fejlcheck er:

- a) ansk.sum for lejligheder og enkeltværelser
- b) rammeanskaffelsessum
- c) byggelån+udtørring
- d) kvm.pris på fritidslokaler
- e) ungdomsboligpris

Der udskrives en liste over de berørte sager med følgende variable:

- a) tilsagnsdato
- b) journalnummer
- c) fejltype

Der vælges dataområde udfra skemaniveau og årstal (tilsagnsår).

### Afsnit 8.3

Ved udførelse af denne kørsel udskrives en liste ,der kontrollerer byggeriets arealstørrelser.

Ligesom foregående kørsel er der her tale om ekstremværdikontrol, og de undersøgte faktorer er:

- a) størrelse af areal i højt byggeri
- b) størrelse af areal i lavt byggeri
- c) antal af handicap-boliger
- d) størrelse af areal i enkeltværelser
- e) størrelse af areal i ungdomsboliger

Der vælges dataområde udfra de tre mulige skemaniveauer.

Der udskrives en liste over de berørte sager med følgende variable:

- a) tilsagnsdato
- b) journalnummer
- c) fejltype

Afsnit 8.4

Kørslen udfører et check for dobbeltsager i tilsagnsbasen.

Dette check udføres ved hjælp af "lag-kommandoen", og det er hermed

muligt at kontrollere om der findes to sager med det samme journalnum-

mer. Det er således, at der rent faktisk godt kan forekomme dobbeltsager

hvis Boligstyrelsen har slået regnskabet sammen for to byggerier. I så

fald er det en betingelse at variabelen F8 (dobbeltsagskode) er udfyldt.

Der udskrives en liste med følgende variable:

- a) journalnummer på sag 1
- b) journalnummer på sag 2
- c) tilsagnsdato på sag 1
- d) tilsagnsdato på sag 2
- e) dobbeltsagskode på sag 1
- f) dobbeltsagskode på sag 2

Kontrollen foregår altid på hele registeret.

Afsnit 8.5

Der udskrives en liste over udvalgte kontrolelemner i tilsagnsdatabasen.

Der kontrolleres sager med for stor afvigelse fra årsgennemsnit.

De udvalgte faktorer er:

- a) grundudgifter
- b) teknikerhonorar
- c) udtørring
- d) ansk.sum
- e) ungdomsboliger
- f) ramme-ansk.sum
- g) håndværkerudgifter

- h) byggelån
- i) omkostninger
- j) lejl.+enkvar.
- k) erhvervslokaler
- l) fritidsslokaler

Der udskrives en liste indeholdende:

- 1) tilsagnsdato
- 2) journalnummer
- 3) fejltype

#### Afsnit 8.6

Der udskrives en liste over antal sager med udvidet tilsagn.

Udvidet tilsagn vil sige ,at den pågældende sag har fået mulighed for at udvide antallet af boliger. Dette kan foregå fra skema 1 til skema 2 og fra skema 2 til skema 3.

Det er en betingelse at variablene F6 og F7 er udfyldt (udvidet tilsagnsdato) ,når der er tale om en tilsagnsudvidelse.

Udvidelsen defineres som:

antal boliger (skema 2) - antal boliger (skema 1)

og

antal boliger (skema 3) - antal boliger (skema 2)

Kontrolprogrammet er nyttigt ved opgørelse af antal tilsagn pr. måned og år ,og anvendes i forbindelse med de af B04 fremsendte lister ,da det ofte er tilsagnsudvidelserne der gør det problematisk ,at få antallet af boliger til at passe.

side 26

Udskriften rummer følgende:

- a) tilsagnsdato
- b) journalnummer
- c) antal boliger (skema 1)
- d) antal boliger (skema 2)
- e) udvidelse skema 1 til skema 2
- f) udvidelsesdato (F6)

Samme udskrift gælder for udvidelser fra skema 2 til skema 3.

Ved kørsel af kontrolprogrammet checkes hele databasen.

#### Afsnit 8.7

Der udskrives en tabel (tabulate) over fordelingen af tilsagn (antal boliger) på tilsagnmåned og -år.

Denne kørsel er ligeledes nyttig ved kontrol af de fremsendte lister fra Boligstyrelsens 4. kontor, men er naturligvis også anvendelig ud fra et statistisk synspunkt.

Der vælges dataområde ud fra tilsagnsåret.

#### Afsnit 8.8

Kørslen udfører kontrol af kommune og selskabsnummer.

Kontrollen udføres ved at hente forskellige datasæt ind, som rummer de nødvendige oplysninger:

- a) databasen: TILSAGN.TILSAGN
- b) selskabsnumre: REGNSTAT.SELSK86
- c) kommuner: ADRESSER.KOM

Det er således, at kommunenummeret er at forefinde i selve journalnummeret, fx journalnummer 88-3131/101-20, hvor 101

side 27

er lig med kommunenummeret (i dette tilfælde Københavns kommune). Derfor er det lagt ind som betingelse at disse 3 cifre er lig med kommunevariablen (F9).

Følgende faktorer checkes:

- a) om selskabsnummer mangler eller ikke eksisterer
- b) om journalnummers kommunenummer ikke lig andet F9

Ved kørsel af kontrolprogrammet checkes hele databasen.

---

## KAPITEL 9

UDSKRIFT AF TILSAGNSBREVE

Indeholder følgende programmer:	outputbilag:
BREVALM (bilag 9.1)	9.1.1
BREVRYK (bilag 9.2)	9.2.1
BREVAND (bilag 9.3)	9.3.1
BREVUNG (bilag 9.4)	9.4.1

I disse programmer udtrækkes de nødvendige informationer fra tilsagnsdatabasen ,f.eks tilsagnsdato ,antal boliger ,matrikelnummer m.m.

Det er således meningen ,at kommunerne når de modtager disse breve skal konstatere om Boligministeriets oplysninger er korrekte.

Hvis dette ikke er tilfældet, skal kommunerne sørge for, at indberette de pågældende rettelser til Boligministeriet.

Det må anses som hensigtsmæssigt, at registerføreren sørger for jævnligt at udsende breve ,helst en gang i måneden.

Tilsagnsbrevene giver ofte anledning til en del spørgsmål fra de berørte kommuner ,og det er registerførerens opgave ,at besvare disse.

## Afsnit 9.1

Denne kørsel udskriver de såkaldte tilsagnsbreve. Formålet med denne skrivelse ,er , at formindske de store forsinkelser i BBR-indberetningerne. Ligeledes tjener denne kontakt med kommunerne til at kontrollere de oplysninger Boligministeriet har omkring det pågældende byggeri, f.eks adresse ,antal boliger ,matrikelnummer osv.

GRUNDLIGGENDE VEJLEDNING I ANVENDELSE AF TILSAGNSREGISTERET:

Tilsagnsregisteret er et SAS-datasæt som ligger på Boligministeriets IBM-anlæg.

Efter terminalen er tændt , trykkes >enter< og man bliver bedt om at indtaste userid og password:

LOGON BM26 XXX

De tre X'er er password'et.

Herefter venter man til der viser sig et "R;" på skærmen ,hvilket betyder at man nu befinder sig på CMS-niveau.Herfra kan man afgive bestemte såkaldte 'CMS-kommandoer' ,bla. kan man køre programmer ,få en oversigt over de forskellige progarammer man har liggende osv. Selve tilsagnssystemet kaldes ved at skrive TILSAGN på skærmen ,og derefter trykke >enter<. Programmet tilbyder en menu:



side 29

Af hensyn til den almindelige udjævning af arbejdspresset ,er det vigtigt jævnligt at foretage denne udskrivning af breve.

Det anbefales ,at dette foretages en gang om måneden ,efter endt kontrol af antal boliger ,ud fra de af B04 fremsendte kontrollister.

Der vælges dataområde ud fra årstal og måned.

#### Afsnit 9.2

Der udskrives rykkerbreve i forbindelse med ovenstående tilsagnsbrev.

Efter indkommet skema 2 udskrives et brev med henvisning til det tidligere udskrevet tilsagnsbrev. Det oplyses at byggeriet forventes påbegyndt på skema 2-datoen (f20) og der henstilles til at årsagen til forsinkelsen undersøges.

Rykkerbrevene udskrives ca en gang i kvartalet ,således at de sidst udskrevne tilsagnsbreve ,har mulighed for at blive returneret.

Der vælges dataområde ud fra årstal og måned.

#### Afsnit 9.3

Der udskrives en kort skrivelse til de pågældende kommuner ,der har modtaget tilsagn om offentlig støtte til privat andelsboligbyggeri.

Der henstilles til at indbretning af ejendomsnumre til BBR ,foretages hurtigst muligt, med henblik på nedbringelse af de store forsinkelser.

Der udskrives kun denne ene skrivelse, dvs ingen rykkerbreve. Udskrivningen foretages jævnligt - ca hver anden måned.

Der vælges dataområde ud fra årstal og måned.

#### Afsnit 9.4

Samme skrivelse som omtalt i afsnit 9.3 ,blot drejer det sig her om ungdomsboligbyggeri.

Udskrivning foretages jævnligt , på linie med de private andelsboliger.

Der vælges dataområde ud fra årstal og måned.

## KAPITEL 10

---

### UDSKRIFT AF STAMKORT/INDBERETNINGSBILAG

---

Indeholder følgende programmer:	outputbilag:
DANSTAM (bilag 10.1)	10.1.1

Der gives mulighed for at udskrive såkaldte stamkort fra tilsagnsbasen. Et stamkort er en form for kopi af de pågældende sager.

Dvs der udskrives en side indeholdende samtlige skemaoplysninger.

Udskrift af stamkort kan ske på to måder:

- 1) Når man befinder i selve basen, dvs når man har et skærbillede foran sig. Ønsker man det pågældende skærbillede /den pågældende sag udskrevet, skriver man i commandlinien:  
SEND STAMKORT. Derefter fremkommer der et nyt billede ,hvorpå man påfører kommunenavn og selskabsnavn ud fra de påførte numre. Når man så senere forlader basen (PF3) sendes samtlige ønskede sager til print på matrixprinterens.(METPRT1)
- 2) Ved at gå ind på menupunkt 10 i hovedmenuen får man direkte mulighed for at udskrive disse stamkort i serier ,ud fra valgt tidsperiode.(årstal og måned)

Man kan under dette menupunkt vælge mellem udskrift i følgende orden:

- a) tilsagnsdato
- b) journalnummer
- c) kommunenummer

Formålet ved stamkortene er, at disse kan benyttes til forespørgsler omkring enkelte skemaoplysninger, eller de kan fremsendes til de enkelte fagkontorer i forbindelse med tvivlsspørgsmål.

---

## KAPITEL 11

---

### RETTELSE AF TILSAGNSBREVE OG STAMKORT

---

Indeholder følgende programmer:

XLETTER (bilag 11.1)

Menupunkt 11 på hovedmenuen giver adgang til de forskellige breve der udsendes af tilsagnsregisterføreren. Ved hjælp af PROC FSLETTER får man adgang til kataloget LETTER.CAT.

Formålet er at man kan rette i indholdet af disse breve ,hvilket dog kun må foregå ,såfremt kontorchefen i Dep. 4 er orienteret om den pågældende ændringer.

Der er tale om følgende breve:

- a) tilsagnsbreve ,1. gang (GLBREV.LETTER)
- b) tilsagnsbreve ,rykkere (RYKBREV.LETTER)
- c) andelsbolger (ANDBREV.LETTER)
- d) ungdomsboliger (UNGBREV.LETTER)

De pågældende programmer som har den funktion at "opstarte" brevkørslerne er henholdsvis:

- a) BREVALM.PROGRAM
- b) BREVRYK.PROGRAM
- c) BREVAND.PROGRAM
- d) BREVUNG.PROGRAM

side 24

Disse programmer kan findes under kapitel 9.

De pågældende breve er vedlagt som outputbilag til kapitel 9.

## KAPITEL 12

---

### LOOKUP: DANNELSE AF SØGEINDEKS

---

Indeholder følgende programmer:

LOOKUP (bilag 12.1)

#### Afsnit 12.1

Programmet danner et søgeindeks over udvalgte "søgevariable".

LOOKUP-proceduren danner et indeks ud af udvalgte variable fra selve datasættet, som den direkte kan referere til et observationsnummer i datasættet.

Ved søgning på en given variabel, får man altså besked på, hvor mange observationer der opfylder det kriterie man søger på.

LOOKUP-programmet bør køres jævnligt (en gang om måneden), af hensyn til de nye sager der er oprettet, der naturligvis ikke ligger i søgeindeksét.

# PROGRAMBILAG

BILAG 1.1

-----  
\* opdatering starter for hele registeret \*;

PROC TEDIT DATA=TILSAGN.TILSAGN

SCREEN=NYTILS.CAT.NYTILS.SCREEN

LOOKUP=INDEKS.TILSAGN; RUN;

DATA TILSAGN.TILSAGN;

SET TILSAGN.TILSAGN;

ID= \_N\_;

PROC DISPLAY CATALOG=NYTILS.CAT.INDGANG.MENU; RUN;

BILAG 2.1

OPDATERINGEN KAN FORETAGES PÅ EN DEL AF REGISTRET.

HVIS FELTERNE NEDENFOR IKKE ÆNDRES, FÅR DU HELE REGISTRET.

OPDATERINGSÅR: FRA &OA1 !

TIL &OA2 !

BEGGE INCL.

KOMMUNENUMMER: FRA &O1 !

TIL &O2 !

KUN SAGER MED SKEMA2 (SÆT X) : & (hvis du sætter x begge steder,  
KUN SAGER UDEN SKEMA2 (SÆT X) : & får du ingen sager frem!!!!!!)

KUN SAGER MED SKEMA3 (SÆT X) : & (hvis du sætter x begge steder,  
KUN SAGER UDEN SKEMA3 (SÆT X) : & får du ingen sager frem!!!!!!)

KUN SAGER UDEN EJENDNR. (SÆT X): &

-----  
\* HEL ELLER DELVIS OPDATERING AF DATABASEN \*;

DATA LASTOBS;

IF \_N\_=1 THEN SET TILSAGN.TILSAGN POINT=\_N\_ NOBS=X;  
SAVEID=X; KEEP SAVEID; OUTPUT ; STOP;

DATA TILSAGN.TRANS  
TILSAGN.MASTER;

- \* datasættet "lastobs" dannes og optæller antallet af sager (saveid) \*;
- \* databasen "sættes" for de udvalgte år og kommunenumre \*;
- \* derudover kan der vælges det skemaplan man ønsker at opdatere på \*;
- \* kun skema 2 => f228 er større end 0 \*;
- \* kun sager uden skema 2 => f228 er mindre eller lig med 0 \*;
- \* kun skema 3 => f328 er større end 0 \*;
- \* kun sager uden skema 3 => f328 er mindre eller lig med 0 \*;
- \* kun sager uden ejendomsnumre => f51 er mindre eller lig med 0 \*;

SET TILSAGN.TILSAGN (KEEP=F5 F9 F51 F228 F328);

IF &OA1 LE YEAR(F5) LE &OA2

AND &O1 LE F9 LE &O2

ÆFIELD5 AND F228 GT 0

ÆFIELD6 AND F228 LE 0

ÆFIELD7 AND F328 GT 0

ÆFIELD8 AND F328 LE 0

ÆFIELD9 AND F51 LE 0

THEN DO;



OPDATER, side 2

```
* databasen "sættes" hvis ovenstående betingelser er opfyldt *;  
* og outputtes i datasættet "tilsagn.trans" *;
```

```
    SET TILSAGN.TILSAGN POINT=_N_;  
    ID=_N_;  
    OUTPUT TILSAGN.TRANS;  
END;
```

```
* hvis ingen af felterne er ændret "sættes" hele registeret *;  
* og outputtes som "tilsagn.master" *;
```

```
    ELSE DO;  
        SET TILSAGN.TILSAGN POINT=_N_;  
        ID=_N_;  
        OUTPUT TILSAGN.MASTER;  
    END;
```

```
* lookup-proceduren aktiveres *;
```

```
PROC TEDIT DATA=TILSAGN.TRANS  
    SCREEN=NYTILS.CAT.NYTILS.SCREEN  
    LETTER=LETTER.CAT  
    LOOKUP=INDEKS.TILSAGN;
```

```
* hvis der er tale om nye sager ,bliver disse talt med (saveid+1) *;  
* Datasættet "lastobs" rummer oplysninger om hvor mange sager der *;  
* findes før brugeren starter rediteringen *;
```

```
DATA TILSAGN.TRANS; SET TILSAGN.TRANS;  
    IF _N_ EQ 1 THEN SET LASTOBS;  
    IF ID=. AND 1979 LE YEAR(F5) LE 1988 THEN DO;  
        SAVEID+1;  
        ID=SAVEID+1;  
    END;  
    IF ID NE .;  
    DROP SAVEID;
```

```
* areal og boligoplysningerne for skema 2 udfyldes automatisk *;  
* hvis felt 228 (anskaf.sum) er udfyldt og felterne 201 og 203 *;  
* ikke er udfyldt *;
```

```
    IF F228 GT 0 AND SUM(F201,F203) LE 0 THEN DO;  
        F201=F101;  
        F202=F102;  
        F203=F103;  
        F204=F104;  
        F205=F105;  
        F206=F106;  
        F207=F107;  
        F208=F108;  
        F209=F109;  
        F210=F110;  
        F211=F111;  
        F212=F112;  
        F213=F113;  
    END;
```

\* areal og boligoplysningerne for skema 3 udfyldes automatisk \*;  
\* hvis felt 228 (anskaf.sum) er udfyldt og felterne 301 og 303 \*;  
\* ikke er udfyldt \*;

```
IF F328 GT 0 AND SUM(F301,F303) LE 0 THEN DO;  
  F301=F201;  
  F302=F202;  
  F303=F203;  
  F304=F204;  
  F305=F205;  
  F306=F206;  
  F307=F207;  
  F308=F208;  
  F309=F209;  
  F310=F210;  
  F311=F211;  
  F312=F212;  
  F313=F213;  
END;
```

\* oversættelse af "små" bogstaver til store \*;

```
f12=translate(f12,'Ø','ø','Æ','æ','Å','å') ;  
f14=translate(f14,'Ø','ø','Æ','æ','Å','å') ;  
f15=translate(f15,'Ø','ø','Æ','æ','Å','å') ;  
f17=translate(f17,'Ø','ø','Æ','æ','Å','å') ;
```

DATA TILSAGN.TILSAGN; SET TILSAGN.MASTER TILSAGN.TRANS; BY ID;

PROC DISPLAY CATALOG=NYTILS.CAT.INDGANG.MENU; RUN;

HOVEDMENU:

---

1. OPDATERING
2. DELVIS OPDATERING AF DATABASEN
3. OPSLAG I DATABASEN (UDEN EDITERING)
4. SORTERING AF DATABASEN
5. UDSKRIFTER: JOURNALUDSKRIFT M.V.
6. STATISTIK-PROGRAMMER
7. UDBUDSSTATISTIK
8. KONTROL-PROGRAMMER
9. UDSKRIFT AF TILSAGNSBREVE
10. UDSKRIFT AF STAMKORT/INDBERETNINGSBILAG
11. RETTELSE AF TILSAGNSBREVE OG STAMKORT
12. LOOKUP: DANNELSE AF SØGEINDEKS. BØR KØRES  
EEN GANG OM MÅNEDEN

STOP = PF3

---

Man vælger ved at taste det enkelte menunummer ind i COMMAND-linien  
og derefter trykke >enter<.

\*\*\*\*\*

OPSLAG,side 1

BILAG 3.1

\* browse-procedureen giver mulighed for hurtigt opslag uden editering \*;

```
PROC TBROWSE DATA=TILSAGN.TILSAGN  
              SCREEN=NYTILS.CAT.NYTILS.SCREEN LOOKUP=INDEKS.TILSAGN; RUN;
```

---

 SORTERING:
 

---



---

 OPDATERING AF TILSAGNSBASEN
 

---

HVILKEN VARIABEL SKAL REGISTERET  
SORTERES EFTER ?

INDTAST VARIABEL: \_\_\_\_\_

## SORTERINGSVARIABLE

JNR=JOURNALNUMMER  
F5=TILSAGNSDATO  
F9=KOMMUNENUMMER  
F10=SELSKABSNUMMER

TAST PF3 FOR UDFØRELSE

---

\* sortering af databasen efter eget valg af variabel\*;

OPTIONS DQUOTE MPRINT;

\* makro til sortering

\*/

%MACRO SORT;

DATA SORTER;

SET TILSAGN.TILSAGN

%IF &VAR EQ JNR %THEN %DO;

(KEEP=F2-F3);

\* sortering efter variabel jnr ,under hensyntagen \*;

\* til forskellige typer af denne variabel \*;

IF F2 EQ " " THEN JNR=F2;

IF F3 EQ " " THEN JNR=F3;

IF F4 EQ " " THEN JNR=F4;

%END;

%ELSE %DO;

(KEEP=&VAR);

%END;

NUM=\_N\_;

\* sorteringen foretages \*;

PROC SORT; BY &VAR;

DATA SORTER;

SET SORTER;

SET TILSAGN.TILSAGN POINT=NUM;

DATA TILSAGN.TILSAGN ; SET SORTER; BY &VAR;

PROC DATASETS LIBRARY=WORK; DELETE SORTER;

\* makro slut \*;

%MEND;

%SORT;

BILAG 5.1

JOURNALUDSKRIFT:

UDSKRIFT AF VARIABLE I TILSAGNSBASEN

DER UDSKRIVES FOR HVER MÅNED I DATOORDEN  
DER SUMMERES FOR HVER MÅNED.

HVILKE ÅR OG MÅNEDER SKAL TABELLEN OMFATTE ?

FRA (ÅR OG MÅNED) &OA1 &M  
FRA (ÅR OG MÅNED) &OA2 &N

TAST PF3 FOR UDFØRELSE

-----  
\* udskrift af variable i databasen med henblik på kontrol \*;  
\* af antal boliger og skemaudvidelser \*

```
OPTIONS LS=132 PS=96 NONOTES ;
CMS SET CMSTYPE HT;
CMS ERASE NYTILS LISTING A;
CMS SET CMSTYPE RT;
DATA TILS;
    SET TILSAGN.TILSAGN(KEEP=F2-F9 F101-F113 F128 F201-F213 F228
                        F301-F313 F328 F328);
DATA A;
    SET TILS ;
```

\* definition af antal boliger \*;

```
ANTBOL=SUM(F101,F103);
IF F103 GT 0 THEN
    TYPE='LAVT';
ELSE
    TYPE='HØJT';
```

\* dannelse af skemaudvidelser fra skema 1 til skema 2 \*;

```
DATA B;
    SET TILS;
    X='UDVIDELSE 1-2';
    IF F6 NE .;
    ANTBOL=SUM(F201,F203,-F101,-F103);
    IF ANTBOL GT 0 OR YEAR(F5) EQ YEAR(F6);
    DROP F5;
```

STANLIST,side 2

\* dannelse af skemaudvidelser fra skema 2 til skema 3 \*;

```
DATA C;
  SET TILS;
  X='UDVIDELSE 2-3';
  IF F7 NE .;
  ANTBOL=SUM(F301,F303,-F201,-F203);
  IF ANTBOL GT 0 OR YEAR(F5) EQ YEAR(F7);
  DROP F5;
```

\* der defineres labels for de enkelte variable \*;

```
DATA TILS; SET A
  B(RENAME=(F6=F5))
  C(RENAME=(F7=F5));
  AAR=YEAR(F5);
  MD=MONTH(F5);
  DG=DAY(F5);
  AARMD=100*AAR+MD;
  IF F2 NE ' ' THEN JNR=F2;
  IF F3 NE ' ' THEN JNR=F3;
  IF F4 NE ' ' THEN JNR=F4;
  LABEL
    F6='UDVIDELSE 1-2'
    F7='UDVIDELSE 2-3'
    F9='KOMMUNE'
    JNR='JOUR.NR'
    ANTBOL='BOLIGER'
    AARMD='TILSAGN'
    TYPE='HØJ/LAV'
    DG='DAG'
    F106='VÆR.'
    F112='UNG.B'
    F128='BELØB 1'
    F228='BELØB 2'
    F328='BELØB 3'
  ;
  START=100*%OA1+&M;
  SLUT=100*%OA2+&N;
  IF START LE AARMD LE SLUT;
  KEEP AARMD X DG JNR F9 ANTBOL TYPE F106 F112 F128 F228 F328 F6 F7;
```

\* outputtes sorteres i år måned og dagsorden \*;

```
PROC SORT; BY AARMD X DG ;
```

\* outputtet udskrives med nævnte variable \*;

```
PROC PRINT LABEL; BY AARMD;
  VAR X DG JNR ANTBOL F106 F112 TYPE F9 F128 F228 F328 F6 F7;
  SUM ANTBOL F128 F228 F328; PAGEBY AARMD;
  FORMAT
  der tilknytttes formater til kommunenumrene *;
```

```
F9 ÅKOMNAVN_.;
RUN;
```

UDSKRIFT AF VARIABLE I TILSAGNSDATABASEN

---

VARIABLE:

&VAR \_\_\_\_\_

SUMMERING VED (SÆT KUN ET X):

MÅNEDSSKIFT &

ÅRSSKIFT &

SUMMERING AF VARIABLENE:

&S \_\_\_\_\_

HVILKE PERIODE SKAL TABELLEN OMFATTE ?

FRA ÅR OG MÅNED : &AR1 &M

TIL ÅR OG MÅNED : &AR2 &N

TAST PF3 FOR UDFØRELSE

---

OPTIONS LS=132 PS=96 NONOTES ;  
 CMS SET CMSTYPE HT;  
 CMS ERASE NYTILS LISTING A;  
 CMS SET CMSTYPE RT;

\* program starter efter valg af variable og tidsrum \*;

DATA TILS;  
 SET TILSAGN.TILSAGN(KEEP=F5);  
 TILS=YEAR(F5)\*100+MONTH(F5);

\* tidsrum vælges \*;

START=&AR1\*100+&M;  
 SLUT=&AR2\*100+&N;  
 IF START LE TILS LE SLUT THEN  
     SET TILSAGN.TILSAGN POINT=\_N\_;  
 ELSE DELETE;  
 AAR=YEAR(F5);

\* tidsvariablen tils defineres , f.eks 198808 (AUG 1988) \*;

TILS=YEAR(F5)\*100+MONTH(F5);  
 ÆFIELD2  
 PROC SORT; BY TILS ;  
 ÆÆ  
 ÆFIELD3  
 PROC SORT; BY AAR ;  
 ÆÆ



DATALIST,side 2

\* udskrift i "tils-orden" efter valgt variabel \*;

PROC PRINT DATA=TILS LABEL;

AEFIELD2

BY TILS;

VAR &VAR ;

SUMBY TILS;

PAGEBY TILS;

AE

\* udskrift i "års-orden" efter valgt variabel \*;

\* variabelen summeres \*;

AEFIELD3

BY AAR ;

VAR &VAR ;

SUMBY AAR ;

PAGEBY AAR ;

AE

AEES

SUM &S ;

AE

RUN;

TABELLER FOR FORDELING AF ANTAL BOLIGER OG ANTAL TILSAGNSSAGER PÅ HØJT/LA  
I: ANTAL MÅNEDER MELLEM TILSAGNSDATO OG FORVENTET PÅBEGYNDELS DATO.  
II: FAKTISKE BYGGETID (ANTAL MÅNEDER).

-----  
INDTAST TILSAGNSÅR:  
FRA ÅR (19XX): &AR1  
TIL ÅR (19XX): &AR2  
-----

TAST PF3 FOR UDFØRELSE  
-----

\* SEPT 87 -LK;

CMS SET CMSTYPE HT;  
CMS ERASE NYTILS LISTING A;  
CMS SET CMSTYPE HT;  
OPTIONS PS=96 LS=132 NONOTES NOCENTER NODATE MPRINT DQUOTE;

\* databasen hentes ind for de udvalgte år \*;

DATA A;  
SET TILSAGN.TILSAGN(KEEP=F5 F201 F203 F20 F30 F31);  
IF &AR1 LE YEAR(F5) LE &AR2;

\* variabelen "antal lejligheder" dannes \*;

ANTLEJ=SUM(F201,F203);

\* hvis f203 er større end nul så er der tale om lavt byggeri \*;  
\* (botype 2 = lavt byggeri) \*;

IF F203 GE 0 THEN BOTYPE=2;

\* ellers er der tale om højt byggeri \*;

ELSE BOTYPE=1;  
I=1;

\* hvis antal lejligheder er større end nul \*;

IF ANTLEJ GT 0;

\* datasættet "ttid bygtid" dannes ud fra "a" \*;

DATA TTID BYGTID;  
SET A;

\* variabelen "tilstid" er tidsrummet fra tilsagnsgivning (F5) \*;  
\* til forventet påbegyndelse (F20) målt i måneder \*;

TILSTID=INT(SUM(F20,-F5)/30+0.5);

ANTMD,side 2

\* hvis "tilstid" er større end nul laves der et output \*;

IF TILSTID GT 0 THEN OUTPUT TTID;

\* variabelen "byggtid" er tidsrummet fra faktisk påbegyndelse \*;

\* til faktisk aflevering af byggeriet målt i måneder \*;

BYGGETID=INT(SUM(F31,-F30)/30+0.5);

\* hvis "byggtid" er større end nul laves der et output \*;

IF BYGGETID GT 0 THEN OUTPUT BYGTID;

\* output "ttid" sorteres efter "tilstid" \*;

PROC SORT DATA=TTID; BY TILSTID;

\* output "byggtid" sorteres efter "byggtid" \*;

PROC SORT DATA=BYGTID; BY BYGGETID;

\* der laves en tabel over "ttid" med analysevariablen "antlejl" \*;

\* efter "tilstid" og "botype" \*;

PROC TABULATE DATA=TTID F=5. FORMCHAR=']---]+]---' ;

CLASS TILSTID BOTYPE;

VAR ANTLEJ I;

\* der sættes titel på tabellen \*;

TITLE2 'ANTAL BOLIGER OG ANTAL TILSAGNSSAGER FORDELT PÅ HØJT/';

TITLE3 'LAVT BYGGERI SAMT ANTAL MÅNEDER MELLEM TILSAGN OG';

TITLE4 'FORVENTET PÅBEGYNDELSDATO FOR SAGER MED TILSAGN I';

TITLES 'PERIODEN &AR1 TIL &AR2';

\* der tilknyttes labels til de nævnte variable \*;

LABEL.

I='ANTAL SAGER'

ANTLEJ='ANTAL BOLIGER'

BOTYPE=''

TILSTID='ANTAL MÅNEDER'

;

FORMAT BOTYPE BOTYPE\_.;

\* tabelform \*;

TABLE (TILSTID ALL),(BOTYPE ALL)\*((ANTLEJ I)\*SUM);

KEYLABEL ALL=IALT SUM='';

\* der laves en tabel over "byggtid" med analysevariablen "antlejl" \*;

\* efter "byggtid" og "botype" \*;

PROC TABULATE DATA=BYGTID F=5. FORMCHAR=']---]+]---' ;

CLASS BYGGETID BOTYPE;

VAR ANTLEJ I;

ANTMD,side 3

\* der sættes titel på tabellen \*;

```
TITLE2 'ANTAL BOLIGER OG ANTAL TILSAGNSSAGER FORDELT PÅ HØJT/';  
TITLE3 'LAVT BYGGERI SAMT FAKTISK BYGGETID (ANTAL MÅNEDER)  ' ;  
TITLES 'FOR SAGER MED TILSAGN I PERIODEN &AR1 TIL &AR2 ';
```

\* der knyttes labels til de nævnte variable \*;

LABEL

```
    I='ANTAL SAGER'  
    ANTLEJ='ANTAL BOLIGER'  
    BOTYPE=' '  
    BYGGETID='ANTAL MÅNEDER'  
    ;  
    FORMAT BOTYPE BOTYPE_ .;
```

\* tabelform \*;

```
TABLE (BYGGETID ALL),(BOTYPE ALL)*((ANTLEJ I)*SUM);  
KEYLABEL ALL=IALT SUM=' ';
```

PROC DISPLAY CATALOG=NYTILS.CAT.RESULT.MENU; RUN;

## BILAG 6.2

## FORDELING AF TILSAGN (ANTAL BOLIGER) PÅ KOMMUNE, TILSAGNSÅR OG -MÅNED

## TABEL 1: ÅRSFORDELING

-----  
FRA ÅR &AR1  
TIL ÅR &AR2

FRA KOMMUNENR. &K1  
TIL KOMMUNENR. &K2

## TABEL 2: MÅNEDSFORDELING

-----  
TILSAGNSÅR &ARM

FRA MÅNED &M  
TIL MÅNED &N

FRA KOMMUNENR. &L1  
TIL KOMMUNENR. &L2

TAST PF3 FOR UDFØRELSE  
-----

-----  
CMS SET CMSTYPE HT;  
CMS ERASE NYTILS LISTING A;  
CMS SET CMSTYPE RT;  
OPTIONS LS=132 PS=96 DQUOTE NOCENTER NONOTES MPRINT;  
%GLOBAL K3 K4 L3 I4;

\* makrovariabel "kommune" dannes \*;

%MACRO KOMMUNE;

\* databasen hentes ind og nævnte variable "keepes" \*;

DATA TILS;  
SET TILSAGN.TILSAGN  
(KEEP=F5 F9 F6 F7 F101 F103 F201 F203 F301 F303);

\* antal boliger defineres \*;

DATA A;  
SET TILS (KEEP=F5 F9 F101 F103);  
ANTBOL=SUM(F101,F103);  
KEEP F5 F9 ANTBOL;

### OPDATERING

Selve indberetningen sker i overensstemmelse med de af B04 fremsendte skemaer efter endt kontrol de økonomiske oplysninger.

Kontrolberegning af skema 1,2 og 3 fremgår af bilag x , y og z.

### SØGNING

Ønsker man at søge på allerede eksisterende sager, dvs skema 1 og skema 2 sager , anvendes den såkaldte "locate" procedure. Man udfører denne ved at gå ned i det felt man vil søge på (som regel tilsagnsdato), og taste PF1. Derved fremkommer under COMMAND-linien oplysninger om feltets nummer og type, f.eks F5, NUM, der betyder at variabelen hedder F5 og at den er numerisk, dvs den indeholder udelukkende tal. I COMMAND-linien skrives nu NAME F5>enter<. Man kan derefter søge på F5 , dvs tilsagnsdatoen ved at taste f.eks L 880228 >enter< , hvor L er en forkortelse for LOCATE.

Programmet vil derefter søge på den første sag i registeret som har den pågældende tilsagnsdato, og når denne findes vil der under COMMAND-linien stå , hvor mange sager der er i registeret med den pågældende tilsagnsdato. Er den først fundne sag ikke den man oprindeligt ledte efter trykkes på PF5 , som gentager søgekommandoen.

Hvis der er tale om en ny sag (skema 1) , skriver man i ADD i COMMAND-linien , hvorefter der viser et skærbillede uden udfyldte felter.

KOMTILS,side 2

\* der tages forbehold for tilsagnsudvidelser på skema2-plan \*;  
\* og disse defineres som antal boliger (skema2)-antal boliger (skema1)\*;

```
DATA B;  
  SET TILS ;  
  IF F6 NE .;  
  ANTBOL=SUM(F201,F203,-F101,-F103);  
  IF ANTBOL GT 0 AND YEAR(F5) EQ YEAR(F6);  
  KEEP F6 F9 ANTBOL;
```

\* der tages forbehold for tilsagnsudvidelser på skema3-plan \*;  
\* og disse defineres som antal boliger (skema3)-antal boliger (skema2)\*;

```
DATA C;  
  SET TILS ;  
  IF F7 NE .;  
  ANTBOL=SUM(F301,F303,-F201,-F203);  
  IF ANTBOL GT 0 AND YEAR(F5) EQ YEAR(F7);  
  KEEP F7 F9 ANTBOL;
```

\* datasæt "tils" dannes ud fra a,b og c og de forskellige årstal \*;  
\* ændres til alle at være f5 (tilsagnsåret) \*;

```
DATA TILS; SET A  
            B (RENAME=(F6=F5))  
            C (RENAME=(F7=F5));
```

\* variable defineres \*;

```
AAR=YEAR(F5);  
MD=MONTH(F5);  
KNR=F9;  
AMT=PUT(KNR,ÅAMTNR.);
```

\* der tilknytttes formater til amter og kommuner \*;

```
FORMAT  
      KNR ÅKOMNAVN_ .  
      AMT ÅAMT_ .;
```

\* der sættes labels på de forskellige variable \*;

```
LABEL  
      KNR="KOMMUNE"  
      ANTBOL="ANTAL BOLIGER"  
      AAR="TILSAGNSÅR"  
      MD="TILSAGNSMÅNED"
```

```
;  
KEEP KNR AMT AAR MD ANTBOL;
```

\* outputtet sorteres efter nævnte variable \*;

```
PROC SORT; BY AMT KNR AAR MD ;
```

ÆEAR1

```
DATA TAB1;
```

KOMTILS.side 3

\* datasæt "tab1" sættes for de udvalgte kommuner \*;

```
SET TILS;  
IF &K1 LE KNR LE &K2;  
IF &AR1 LE AAR LE &KR2;
```

\* der alves en tabel over analysevariablen "antal boliger" \*;  
\* udfra kommune ,amt og årstal \*;

```
PROC TABULATE F=6.FORMCHAR=']----]+]---'; CLASS KNR AMT AAR;  
VAR ANTBOL;
```

\* tabeldefinition \*;

```
TABLE AMT,(KNR ALL),AAR*(ANTBOL*SUM)/RTS=25;  
KEYLABEL ALL="IALT" SUM=" ";
```

\* der sættes titler på outputtet \*;

```
TITLE2 "ANTAL BOLIGER MED TILSAGN I PERIODEN";  
TITLE3 "PRIM. &AR1 TIL ULT. &AR2 FORDELT PÅ";  
TITLE4 "AMT, KOMMUNE OG TILSAGNSÅR ";
```

ÆÆARM

```
DATA TAB2;
```

\* datasæt "tab2" dannes udfra valgte kommuner og måneder \*;

```
SET TILS;  
IF &L1 LE KNR LE &L2;  
IF AAR EQ &ARM;
```

\* der alves en tabel over analysevariablen "antal boliger" \*;  
\* udfra kommune ,amt og årstal \*;

```
PROC TABULATE F=6.FORMCHAR=']----]+]---'; CLASS KNR AMT MD;  
VAR ANTBOL;
```

\* tabeldefinition \*;

```
TABLE AMT,(KNR ALL),MD*(ANTBOL*SUM)/RTS=25;  
KEYLABEL ALL="IALT" SUM=" ";
```

\* der sættes titler på outputtet \*;

```
TITLE2 "ANTAL BOLIGER MED TILSAGN I PERIODEN";  
TITLE3 "PRIM. &M &ARM TIL ULT. &N &ARM FORDELT PÅ";  
TITLE4 "AMT, KOMMUNE OG TILSAGNSMÅNED ";
```

%MEND;

\* makro slut \*;

%KOMMUNE;

RUN;



## BILAG 6.3

## FORDELING AF TILSAGN (ANTAL BOLIGER) PÅ AMTER OG TILSAGNSÅR

HVILKE ÅR OG AMTER SKAL TABELLEN OMFATTE ?			
	10	KØBENHAVNS KOMMUNE	
	11	FREDERIKSBERG KOMMUNE	
	15	KØBENHAVNS AMT	
PERIODE:	20	FREDERIKSBORG AMT	
	25	ROSKILDE AMT	
FRA ÅR: &AR1	30	VESTSJÆLLANDS AMT	
	35	STORSTRØMS AMT	
	40	BORNHOLMS AMT	
	42	FYNS AMT	
TIL ÅR: &AR2	50	SØNDERJYLLANDS AMT	ALLE
	55	RIBE AMT	INCL.
	60	VEJLE AMT	
	65	RINGKØBING AMT	
AMTSNUMMER FRA AMT &X (XX) TIL AMT &Y	70	ÅRHUS AMT	
TAST PF3 FOR UDFØRELSE	76	VIBORG AMT	
	80	NORDJYLLANDS AMT	

-----  
 OPTIONS LS=132 PS=96 NONOTES NOCENTER DQUOTE MPRINT;  
 CMS SET CMSTYPE HT;  
 CMS ERASE NYTILS LISTING;  
 CMS SET CMSTYPE RT;

\* år og amter udvælges og databasen hentes ind \*;

```
DATA TILS;
  SET TILSAGN.TILSAGN(KEEP=F5 F6 F7 F9);

  AMT=PUT(F9,ÅAMTNR.);
  IF &X LE AMT LE &Y ;
  IF &AR1 LE YEAR(F5) LE &AR2 OR
    &AR1 LE YEAR(F6) LE &AR2 OR
    &AR1 LE YEAR(F7) LE &AR2 THEN

    SET TILSAGN.TILSAGN(KEEP=F5-F9 F101 F103 F201 F203 F301 F303)
      POINT=_N_;
  ELSE DELETE;
```

\* databasen "sættes" og antal boliger defineres \*;  
 \* for de udvalgte år \*;

```
DATA A;
  SET TILS(KEEP=F5 F9 F101 F103);
  ANTBOL=SUM(F101,F103);
  IF &AR1 LE YEAR(F5) LE &AR2 ;
  KEEP F5 ANTBOL F9;
```

AMTTILS,side 2

\* der tages forbehold for tilsagnsudvidelser på skema2-plan og disse \*;  
\* defineres som antal boliger (skema1) - antal boliger (skema2) \*;

DATA B;

```
SET TILS(KEEP=F5 F6 F9 F101 F103 F201 F203);  
IF &AR1 LE YEAR(F6) LE &AR2 ;  
ANTBOL=SUM(F201,F203,-F101,-F103);  
IF ANTBOL GT 0 AND YEAR(F5) EQ YEAR(F6);  
KEEP F6 ANTBOL F9;
```

\* der tages forbehold for tilsagnsudvidelser på skema3-plan og disse \*;  
\* defineres som antal boliger (skema2) - antal boliger (skema3) \*;

DATA C;

```
SET TILS(KEEP=F5 F6 F7 F9 F201 F203 F301 F303);  
IF &AR1 LE YEAR(F7) LE &AR2 ;  
ANTBOL=SUM(F301,F303,-F201,-F203);  
IF ANTBOL GT 0 AND YEAR(F5) EQ YEAR(F7);  
KEEP F7 ANTBOL F9;
```

\* datasæt "tils" dannes ud fra a,b og c og de forskellige årstal \*;  
\* "omdøbes" til at være f5 (tilsagnsåret) \*;

DATA TILS;

```
SET A B(RENAME=(F6=F5)) C(RENAME=(F7=F5));  
AMT=PUT(F9,ÅAMTNR.);  
AAR=YEAR(F5);  
KEEP AMT AAR ANTBOL;
```

\* outputtet sorteres før udskrift i amtsnummerorden \*;

PROC SORT; BY AMT;

\* der laves en tabel med variabelen "antbol" i de udvalgte år \*;

PROC TABULATE F=6. FORMCHAR=']----+]---';

```
CLASS AMT AAR;  
VAR ANTBOL;  
FORMAT AMT ÅAMT_.;  
TABLE (AMT ALL),AAR*(ANTBOL*SUM)/RTS=30;  
KEYLABEL ALL="IAIT" SUM=" ";
```

```
TITLE2 "TILSAGN I PERIODEN &AR1 TIL &AR2" ;  
TITLE3 "FORDELT PÅ AMTER OG TILSAGNSÅR ";
```

\* der defineres labels for de enkelte variable \*;

```
LABEL  
AAR="TILSAGNSÅR"  
ANTBOL="ANTAL BOLIGER"
```

RUN;

PROC DISPLAY CATALOG=NYTILS.CAT.RESULT.MENU; RUN;

# VEJLEDNING OG SYSTEMBESKRIVELSE

TILSAGNSREGISTRET

BILAG 6.4

-----

TILSAGNSSTATISTIK FOR ALMENNYTTIGT BYGGERI

---

INDTAST PERIODE:

ÅR (19XX) : &AR1

FRA MÅNED (XX) : &M

TIL MÅNED (XX) : &N

TRYK PF3 FOR UDFØRELSE

---

-----

\* tilsagnsstatistik for almennyttige boliger \*;

OPTIONS PS=96 LS=132 NONOTES NOCENTER NODATE DQUOTE MPRINT;  
CMS SET CMSTYPE HT;  
CMS ERASE NYTILS LISTING A;  
CMS SET CMSTYPE RT;

\* databasen hentes ind efter de udvalgte år \*;

DATA A;  
SET TILSAGN.TILSAGN (KEEP=F5);  
IF YEAR(F5) EQ &AR1 AND  
    &M LE MONTH(F5) LE &N THEN  
SET TILSAGN.TILSAGN POINT=\_N\_;  
ELSE DELETE;

\* de forskellige analysevariable defineres \*;

AREAL=SUM(F102,F104,F107,F108,F111,F113);  
LAREAL=SUM(F102,F104,F107);  
FRITID=SUM(F108,0);  
UAREAL=SUM(F113,0);  
EAREAL=SUM(F111,0);  
BI\_UD=SUM(F110,0);  
BOLIG=SUM(F101,F103);  
VAER=SUM(F106,0);  
HAND=SUM(F105,0);  
UBOL=SUM(F112,0);  
IF F103 GT 0 THEN BOTYPE=2;  
ELSE BOTYPE=1;  
KNR=INPUT(F9,3.);  
REGION=PUT(KNR,REGNR.);

TILSTAT1,side 2

\* data sorteres efter region og boligtype \*;

PROC SORT; BY REGION BOTYPE;

\* summering af nævnte variable \*;

PROC SUMMARY;

VAR F122 F123 F127 F128 F135  
AREAL LAREAL FRITID UAREAL EAREAL BI\_UD  
BOLIG VAER HAND UBOL;

\* class-variabel til proc summary og summering af nævnte variable \*;

CLASS REGION BOTYPE;  
OUTPUT OUT=TILSAGN  
SUM=GRUND HAAND OMKOST ANSKAF AFANSK  
AREAL LAREAL FRITID UAREAL EAREAL BI\_UD  
BOLIG VAER HAND UBOL;

\* af hensyn til den senere udskrevne "tabulate" dannes her et \*;  
\* datasæt, som har til opgave at "nulstille" tabellen .Dvs at hvis \*;  
\* der optræder en række, søjle eller variabel med værdien "missing" \*;  
\* ,så får den tildelt værdien nul. \*;  
\* datasættet dannes udfra alle tænkelige kombinationer af region og \*;  
\* boligtype. \*;

DATA INIT;

INPUT REGION Å BOTYPE  
GRUND HAAND OMKOST ANSKAF AFANSK  
AREAL LAREAL FRITID UAREAL EAREAL BI\_UD  
BOLIG VAER HAND UBOL  
\_FREQ\_ GNSAR;

CARDS;  
0 1 0 0 0 0 0 0 0 0 0 0 0 0 0 0 0 0 0 0 0  
0 2 0 0 0 0 0 0 0 0 0 0 0 0 0 0 0 0 0 0 0  
0 3 0 0 0 0 0 0 0 0 0 0 0 0 0 0 0 0 0 0 0  
1 1 0 0 0 0 0 0 0 0 0 0 0 0 0 0 0 0 0 0 0  
1 2 0 0 0 0 0 0 0 0 0 0 0 0 0 0 0 0 0 0 0  
1 3 0 0 0 0 0 0 0 0 0 0 0 0 0 0 0 0 0 0 0  
2 1 0 0 0 0 0 0 0 0 0 0 0 0 0 0 0 0 0 0 0  
2 2 0 0 0 0 0 0 0 0 0 0 0 0 0 0 0 0 0 0 0  
2 3 0 0 0 0 0 0 0 0 0 0 0 0 0 0 0 0 0 0 0  
3 1 0 0 0 0 0 0 0 0 0 0 0 0 0 0 0 0 0 0 0  
3 2 0 0 0 0 0 0 0 0 0 0 0 0 0 0 0 0 0 0 0  
3 3 0 0 0 0 0 0 0 0 0 0 0 0 0 0 0 0 0 0 0  
4 1 0 0 0 0 0 0 0 0 0 0 0 0 0 0 0 0 0 0 0  
4 2 0 0 0 0 0 0 0 0 0 0 0 0 0 0 0 0 0 0 0  
4 3 0 0 0 0 0 0 0 0 0 0 0 0 0 0 0 0 0 0 0

\* outputtet sorteres efter region og boligtype \*;

PROC SORT; BY REGION BOTYPE;

DATA TILSAGN;  
SET TILSAGN;  
IF BOTYPE=. THEN BOTYPE=3;  
IF REGION=. THEN REGION=0;  
FORMAT REGION ÅREGION\_  
BOTYPE BOTYPE\_;

FILSTAT1,side 3

\* der beregnes gennemsnitlige værdier for nævnte variable \*;

```
GRUND=GRUND/AREAL;
HAAND=HAAND/AREAL;
OMKOST=OMKOST/AREAL;
ANSKAF=ANSKAF/AREAL;
AFANSK=AFANSK/LAREAL;
GNSAR=LAREAL/BOLIG;
```

\* outputtet sorteres efter region og boligtype \*;

```
PROC SORT; BY REGION BOTYPE;
DATA TILSAGN; MERGE INIT TILSAGN ; BY REGION BOTYPE;
```

\* der laves en tabel over nævnte variable \*;

```
PROC TABULATE DATA=TILSAGN F=6. FORMCHAR=' ]----+] ]----';
```

\* der sættes labels på de nævnte variable \*;

```
LABEL
REGION="GEOGRAFISK OMRÅDE"
BOTYPE="BYGGERIETS ART"
_FREQ_="ANTAL"
_BOLIG="ANTAL"
_VAER="ANTAL"
_HAND="ANTAL"
_UBOL="ANTAL"
AREAL="SAMLET"
LAREAL="AREAL AF LEJLIGHEDER"
FRITID="AREAL AF"
UAREAL="AREAL AF"
EAREAL="AREAL AF"
BI_UD="ANDET"
GRUND="GRUNDUDGIFT"
HAAND="HÅNDVÆRKERUDGIFTER PR."
OMKOST="ØVRIGE OMKOSTNINGER PR."
ANSKAF="SAMLET ANSK.SUM PR."
AFANSK="AFGØRENDE ANSK.SUM PR."
GNSAR="GENNEMSNITSAREAL FOR"
SAGER"
LEJLIGHEDER"
ENKELTVÆRELSE"
ÆLDREBOLIGER"
UNGDOMSBOLIGER"
BEBOELSESAREAL"
& ENKELTVÆRELSE"
FRITIDSLOKALER"
UNGDOMSBOLIGER"
ERHVERVSLOKALER"
AREAL"
PR. KV.M."
M2 BEBOELSESAREAL"
M2 BEBOELSESAREAL"
M2 BEBOELSESAREAL"
M2 LEJL. & ENK.V."
LEJLIGH. & ENK.V."
```

\* der sættes titler på outputtet \*;

```
TITLE2 "T I L S A G N S T A T I S T I K";
TITLE3 " FOR ALMENNYYTTIGT NYBYGGERI ";
TITLE4 "UDSKRIFTDATO: &SYSDATE ";
TITLE5 "&A1, &M1 TIL &M2 ";
```

\* class-variabel til proc tabulate \*;

```
CLASS REGION BOTYPE;
```

TILSTAT1,side 4

\* analysevariable til proc tabulate \*;

```
VAR GRUND HAAND OMKOST ANSKAF AFANSK  
AREAL LAREAL FRITID UAREAL EAREAL  
BOLIG VAER UBOL HAND BI_UD  
_FREQ_ GNSAR;
```

\* tabeldefinition \*;

TABLE

```
(_FREQ_ BOLIG VAER UBOL HAND  
LAREAL UAREAL FRITID EAREAL AREAL BI_UD  
GRUND HAAND OMKOST ANSKAF AFANSK  
GNSAR)*SUM,
```

REGION\*BOTYPE/

RTS=26 CONDENSE ROW=FLOAT;

KEYLABEL SUM=" ";

RUN;

PROC DISPLAY CATALOG=NYTILS.CAT.RESULT.MENU;

RUN;

LICITATIONSSTATISTIK ALMENNYTTIGT BYGGERI

---

INDTAST PERIODE:

ÅR (19XX) : &AR1

FRA MÅNED (XX) : &M

TIL MÅNED (XX) : &N

TRYK PF3 FOR UDFØRELSE

---

-----  
 licitationsstatistik for almennyttige boliger \*;

SEPT. 87 -LK ;

PTIONS PS=96 LS=132 NONOTES NOCENTER NODATE DQUOTE MPRINT;  
 MS SET CMSTYPE HT;  
 MS ERASE NYTILS LISTING A;  
 MS SET CMSTYPE RT;

makro til månedsformatering \*;

MACRO MAANED;  
 GLOBAL M N M1 M2;

ATA TEST;  
 M1=SYMGET('M');  
 M2=SYMGET('N');

ATA TEST;  
 SET TEST;  
 M1=PUT(M1,ÅMAANED.);  
 M2=PUT(M2,ÅMAANED.);  
 M1=TRIM(M1);  
 M2=TRIM(M2);  
 CALL SYMPUT('M1',M1);  
 CALL SYMPUT('M2',M2);  
 MEND;

makro slut \*;

ATA A;  
 SET TILSAGN.TILS (KEEP=X3);  
 IF YEAR(X3) EQ &AR1 AND  
     &M LE MONTH(X3) LE &N THEN  
     SET TILSAGN.TILS POINT=\_N\_;  
 ELSE DELETE;



side 5

Hvis der konstateres fejl i de økonomiske oplysninger returneres skemaerne til B04 ,med anmærkning om de pågældende fejl.

Efter endt opdatering indsættes skemaerne i ringbindene i tilsagns-  
datoorden.

#### KONTROL

---

Hver måned udarbejder B04 en oversigt over antallet af tilsagn.  
Samtidig føres i dep. 4 en journal over tilsagnene. Opgørelserne  
sammenholdes hver måned. Hermed skulle det være muligt gennem hele  
året at give et nøjagtigt billede af det aktuelle antal af almen-  
nyttige boliger ,der er givet tilsagn til.

Eventuelle uoverensstemmelser mellem B04 og dep.4's opgørelser  
ordnes i samarbejde mellem de to instanser.

FILSTAT2,side 2

\* areal udfyldt \*;

IF SUM(X20,X12) GT 0;

\* enhed udfyldt \*;

IF SUM(X19,X11) GT 0;

\* anskaf. udfyldt \*;

IF X72 GT 0 AND X83 GT 0;

\* hvis skema 2 er udfyldt \*;

IF SUM(X22,X14) GT 0 THEN DO;

AREAL=SUM(X22,X14,X18,X26,X28,X34);

LAREAL=SUM(X22,X14,X18,X26);

FRITID=SUM(X28,0);

UAREAL=SUM(X34,0);

ANDET=SUM(X90,0);

BOLIG=SUM(X21,X13);

VAER=SUM(X17,X25,0);

HAND=SUM(X30,0);

UBOL=SUM(X33,0);

END;

ELSE DO;

hvis skema 2 ikke er udfyldt \*;

AREAL=SUM(X20,X12,X16,X24,X27,X32);

LAREAL=SUM(X20,X12,X16,X24);

FRITID=SUM(X27,0);

UAREAL=SUM(X32,0);

ANDET=SUM(X35,0);

BOLIG=SUM(X19,X11);

VAER=SUM(X15,X23,0);

HAND=SUM(X29,0);

UBOL=SUM(X31,0);

END;

lavt-kode \*;

IF SUM(X19,X21) GT 0 THEN

BOTYPE=2;

højt-kode \*;

ELSE

BOTYPE=1;



ILSTAT2,side 4

datasættet "tilsagn" dannes ud fra det gamle "tilsagn" \*;  
og region og boligtype fastlægges, gennemsnitsvariable dannes \*;

```
DATA TILSAGN;  
  SET TILSAGN;  
  IF BOTYPE=. THEN BOTYPE=3;  
  IF REGION=. THEN REGION=0;  
  FORMAT REGION ÅREGION_.  
          BOTYPE BOTYPE_.;
```

beregning af gennemsnitsvariable \*;

```
GRUND=GRUND/AREAL;  
HAAND=HAAND/AREAL;  
OMKOST=OMKOST/AREAL;  
ANSKAF=ANSKAF/AREAL;  
AFANSK=AFANSK/LAREAL;  
GNSAR=LAREAL/BOLIG;
```

"tilsagn" sorteres efter region og boligtype \*;

```
ROC SORT; BY REGION BOTYPE;
```

der dannes et nyt datasæt kaldet "tilsagn" udfra fletning af \*;  
"unit" og "tilsagn". \*;

```
DATA TILSAGN; MERGE INIT TILSAGN ; BY REGION BOTYPE;  
IAANED;
```

der sættes labels på analysevariablene \*;

```
ROC TABULATE DATA=TILSAGN F=6. FORMCHAR=']----] +]---';  
  LABEL  
  REGION="GEOGRAFISK OMRÅDE"  
  BOTYPE="BYGGERIETS ART "  
  _FREQ_="ANTAL  
  _BOLIG_="ANTAL  
  _VAER_="ANTAL  
  _HAND_="ANTAL  
  _UBOL_="ANTAL  
  _AREAL_="SAMLET  
  _LAREAL_="AREAL AF LEJLIGHEDER  
  _FRITID_="AREAL AF  
  _UAREAL_="AREAL AF  
  _ANDET_="ANDET  
  _GRUND_="GRUNDGIFTER  
  _HAAND_="HÅNDVÆRKERUGIFTER PR.  
  _OMKOST_="ØVRIGE OMKOSTNINGER PR.  
  _ANSKAF_="SAMLET ANSK.SUM PR.  
  _AFANSK_="AFGØRENDE ANSK.SUM PR.  
  _GNSAR_="GENNEMSNITSAREAL FOR  
  SAGER " "  
  LEJLIGHEDER " "  
  ENKELTVÆRELSE " "  
  ÆLDREBOLIGER " "  
  UNGDOMSBOLIGER " "  
  BEBOELSESAREAL " "  
  & ENKELTVÆRELSE " "  
  FRITIDSLOKALER " "  
  UNGDOMSBOLIGER " "  
  AREAL " "  
  PR. KV.M. " "  
  M2 BEBOELSESAREAL " "  
  M2 BEBOELSESAREAL " "  
  M2 BEBOELSESAREAL " "  
  M2 LEJL. & ENK.V. " "  
  LEJLIGH. & ENK.V. " "
```

der sættes titler på tabellen \*;

```
TITLE2 "L I C I T A T I O N S S T A T I S T I K";  
TITLE3 "FOR ALMENNYTTIGT NYBYGGERI ";  
TITLE4 "UDSKRIFTDATO: &SYSDATE ";  
TITLE5 "PERIODE: ";  
TITLE6 "&AR1, &M TIL &N ";
```

LSTAT2,side 5

"class-variable" til brug for tabellen

\*;

```
CLASS REGION BOTYPE;  
VAR GRUND HAAND OMKOST ANSKAF AFANSK  
AREAL LAREAL FRITID UAREAL ANDET  
BOLIG VAER UBOL HAND  
_FREQ_ GNSAR;
```

tabeldefinition

\*;

TABLE

```
(_FREQ_ BOLIG VAER UBOL HAND  
LAREAL UAREAL FRITID AREAL ANDET  
GRUND HAAND OMKOST ANSKAF AFANSK  
GNSAR)*SUM,
```

REGION\*BOTYPE/

RTS=26 CONDENSE ROW=FLOAT;

KEYLABEL SUM=" ";

;

DC DISPLAY CATALOG=NYTILS.CAT.RESULT.MENU;

;

BILAG 6.6

UDSKRIFT AF ANTAL BOLIGER PÅ IBRUGTAGELSESTIDSPUNKTET  
(SKEMA 3) FORDELT PÅ KOMMUNER:

FRA ÅR: &AR1

TIL ÅR: &AR2

FRA KOMMUNENUMMER: &K1

TIL KOMMUNENUMMER: &K2

TAST PF3 FOR UDFØRELSE

-----  
\* statistik over ibrugtagelsestidspunkt \*;

OPTIONS LS=132 PS=96 NONOTES ;  
CMS SET CMSTYPE HT;  
CMS ERASE NYTILS LISTING A;  
CMS SET CMSTYPE RT;

\* databasen hentes ind \*;

DATA IBRUG ;  
SET TILSAGN.TILSAGN (KEEP=F32 F9 F301 F303);

\* ibrugtagelsesår og kommunenummer defineres \*;

IBRUG = YEAR (F32);  
KOM = F9 ;

\* det udvalgte område af databasen hentes ind \*;

IF &AR1 LE IBRUG LE &AR2 AND &K1 LE KOM LE &K2 ;

\* variabelen antal boliger defineres \*;

ANTBOL = SUM (F301,F303);  
AMT=PUT(KOM,ÅAMTNR\_.);  
KOMNAVN=PUT(KOM,ÅKOMNAVN\_.);  
DROP F32 F9 F301 F303;

\* outputtet sorteres efter amt,kommune og ibrugtagelsesår \*;

PROC SORT; BY AMT KOM IBRUG;

BRUG,side 2

summering af antal boliger i hver kommune for hver amt \*;

```
ROC SUMMARY;
VAR ANTBOL;
BY KOM;
ID AMT KOMNAVN IBRUG;
OUTPUT OUT=IBRUG(DROP=_TYPE_ _FREQ_) SUM=ANTBOL;
```

outputtet udskrives og summeres efter valgte variable \*;

```
ROC PRINT LABEL; BY AMT ;
      VAR KOMNAVN IBRUG ANTBOL;
      SUM ANTBOL;
      SUMBY AMT ;
```

der tilknyttes formater til kommunenumrene \*;

```
      FORMAT AMT ÅAMTNR_.;
      FORMAT AMT ÅAMT_ . KOM ÅKOMNAVN_ . ;
```

der tilknyttes labels til variablene \*;

```
      LABEL
      IBRUG = 'IBRUGTAGELSEÅR'
      KOMNAVN = 'KOMMUNENAVN'
      ANTBOL = 'ANTAL BOLIGER';
```

der sættes titel på outputtet \*;

```
TLE 'IBRUGTAGELSESTIDSPUNKT FOR ALMENNYTTIGT BYGGERI &AR1 TIL &AR2 ';
```

N;

```
OC DISPLAY CATALOG=NYTILS.CAT.RESULT.MENU;
```

N;

BILAG 6.7

STATISTIK OVER AFVIGELSE MELLEM FORVENTET OG FAKTISK  
PÅBEGYNDELSDATO.

ØENNE KØRSEL GIVER EN TABEL OVER ANTAL BOLIGER PÅBEGYNDT  
IENHOLDSVIS:

FØR,  
EFTER,  
OG PÅ DEN FAKTISKE PÅBEGYNDELSDATO.

NDTAST PERIODE (ÅRSTAL):

RA: &AR1

IL: &AR2

AST PF3 FOR UDFØRELSE !

-----  
statistik over påbegyndelsesdato \*;

S SET CMSTYPE HT;  
S ERASE NYTILS LISTING;  
S SET CMSTYPE RT;  
TIONS PS=96 LS=132;

databasen hentes ind og sættes for de udvalgte år \*;

TA A; SET TILSAGN.TILSAGN (KEEP=F5 F20 F30 F201 F203);  
&AR1 LE YEAR(F5) LE &AR2 AND F20 GE 0 AND F30 GE 0;

datasæt "ttid" dannes udfra "a" \*;

TA TTID;  
T A;

variablene "antbol" og "aar" (tilsagnsåret) defineres \*;

TBOL = SUM(F201,F203);  
AAR = YEAR(F5);

tilstid	:	forventet påbegyndelsesdato	(f20)	*;
		- faktisk påbegyndelsesdato	(f30)	*;
				*;
	=	<hr/>		*;
		tilstid		*;
				*;

LSTID = INT(SUM(F20,-F30));



PAABEG1,side 2

\* der tilknyttes formater til intervallerne på den senere \*;  
\* dannede tabel \*

```
PROC FORMAT ;
VALUE DATOR LOW - -365 = '-365'
                -365 - -93 = '-93 - -365'
                -92 - -63 = '-63 - -93'
                -62 - -31 = '-31 - -62'
                -30 - 0 = '-30 - 0'
                0 = 'samme dato'
                0 - 30 = '0-30'
                31 - 62 = '31-62'
                63 - 92 = '63-92'
                93 - high = '93-' ;
```

\* sortering af "ttid" efter tilsagnsdato (f5) \*

```
PROC SORT DATA=TTID ; BY F5;
```

\* der dannes en tabel over analysevariablen "antbol" ud \*;  
\* fra kriterierne år og tilstid \*

```
PROC TABULATE DATA=TTID;
    CLASS TILSTID AAR ;
    VAR ANTBOL ;
```

\* der sættes titler på outputtet \*

```
TITLE2 'ANTAL BOLIGER PÅBEGYNDT HENHOLDSVIS FØR,EFTER ' ;
TITLE3 'OG PÅ DEN FAKTISKE PÅBEGYNDELSSDATO &AR1 TIL &AR2 ' ;
TITLE4 'DE NEGATIVE VÆRDIER ER ANTAL DAGE EFTER FORVENTET ' ;
TITLE5 'PÅBEGYNDELSE OG DE POSITIVE VÆRDIER ER ANTAL DAGE ' ;
TITLE6 'FØR FORVENTET PÅBEGYNDELSE. ' ;
```

\* tabeldefinition \*

```
TABLE TILSTID ALL,AAR*(ANTBOL*(SUM*F=6. PCTSUM<TILSTID ALL>*F=5.1))
    / RTS=14;
```

```
FORMAT TILSTID DATOR.;
```

```
KEYLABEL ALL = 'ialt' SUM=' ' SUM= 'antal' PCTSUM='pct' ;
```

\* der sættes labels på outputtet \*

```
LABEL
TILSTID = 'påbegyndt i forhold til forventet påbeg.'
AAR     = 'årstal'
ANTBOL  = 'antal boliger'
;
```

```
RUN;
```

```
PROC DISPLAY CATALOG=NYTILS.CAT.RESULT.MENU;
```

```
RUN;
```

ERBUD,side 2

variablen f19 tilegnes værdien XX hvis betingelserne er opfyldt \*;

```
XX=F19;
IF F19 EQ 5 OR
  F19 EQ 6 OR
  F19 EQ 9 OR
  F19 EQ 56 OR
  F19 EQ 65 OR
  F19 EQ 59 OR
  F19 EQ 95 OR
  F19 EQ 69 OR
  F19 EQ 96 OR
  F19 EQ 569 OR
  F19 EQ 596 OR
  F19 EQ 659 OR
  F19 EQ 695 OR
  F19 EQ 956 OR
  F19 EQ 965 ;
```

er tages forbehold for forskellige typer journalnumre \*;

```
IF F2 NE ' ' THEN JNR=F2;
IF F3 NE ' ' THEN JNR=F3;
IF F4 NE ' ' THEN JNR=F4;
KEEP F5 XX AAR ASSUM ANTBOL JNR;
```

inputtet udskrives i årsorden og "assum" samt "antbol" summeres \*;

```
PRINT LABEL;
BY AAR ;
SUM ASSUM ANTBOL;
```

er skiftes side i output for hvert år \*;

```
PAGEBY AAR;
VAR JNR F5 ASSUM ANTBOL XX ;
```

er tilknytted formater til de forskellige typer af underhåndsbud \*;

```
FORMAT XX ENTREPR.;
```

er tilknytted labels til de nævnte variable \*;

```
LABEL
  AAR='ÅR'
  JNR='JOURNALNUMMER'
  F5='TILSAGNSDATO'
  ASSUM='ANSKAF.SUM PR. BOLIG'
  ANTBOL='ANTAL BOLIGER'
  XX='ENTREPRISEFORM' ;
```

er sættes titler på outputtet \*;

```
TITLE2 ' UDSKRIVNING AF SAGER MED UNDERHÅNDSBUD OG TILSAGN I';
TITLE3 ' PERIODEN 1/1-&AR1 TIL 31/12-&AR2 ';
```

```
DISPLAY CATALOG=NYTILS.CAT.RESULT.MENU; RUN;
```

## BILAG 7.2

---

 NTAL BOLIGER FORDELT PÅ RAMMEUDNYTTTELSESGRAD OG LICITATIONSFORM
 

---

INDTAST PERIODE (BEGGE ÅR INCL.):

FRA ÅR (19XX) : &AR1

TIL ÅR (19XX) : &AR2

TAST PF3 FOR UDFØRELSE

---

-----  
 OPTIONS PS=96 LS=132 NOCENTER NONOTES ;

IS SET CMSTYPE HT;  
 IS ERASE NYTILS LISTING A;  
 IS SET CMSTYPE RT;

databasen hentes ind og "sættes" for de udvalgte år \*;  
 de udvalgte variable "keepes" \*;

TA A;  
 SET TILSAGN.TILSAGN(KEEP=F5) ;  
 IF &AR1 LE YEAR(F5) LE &AR2 THEN  
 SET TILSAGN.TILSAGN(KEEP=F5 F19 F101-F107 F135 F143) POINT=\_N\_ ;  
 ELSE DELETE;

variablen "antbol" dannes (antal boliger-skemal) \*;

ANTBOL1=SUM(F101,F103);

variablen "ar1" dannes (antal kvadratmeter-skemal) \*;

AR1=SUM(F102,F104,F107);

hvis "gældende ramme < 0 og rammeanskaffelsessum < 0 så er \*;  
 det ikke muligt ,at beregne udnyttelsesgraden \*;

IF F143 LE 0 AND F135 LE 0 THEN UDN1= . ;

ellers er udnyttelsesgraden lig med : \*

rammeanskaffelsessum (skemal) \*;

----- \*;

gældende ramme \* kvm (skemal) \*;

ELSE UDN1=F135/(F143\*AR1);

## KAPITEL 1.

### OPDATERING AF DATA-BASEN

Indeholder følgende programmer:

OPDIR (bilag 1.1)

Opdatering af hele databasen køres fra dette menupunkt. Der er i programmet defineret det skærbillede (nytils.screen) som man opdaterer på, og endvidere bliver "lookup-proceduren" aktiveret med definition af søgeindeks. Dette forklarer altså også hvorfor opdateringen startes med "tedit-proceduren" og ikke som normalt "fsedit-proceduren", da tedit er forbundet med "lookup-proceduren", hvilket vil sige, at før programmet går ind i "fsedit", går det ind i det definerede søgeindeks og konstaterer hvor mange observationer der opfylder det ønskede "søge-kriterie".

(se endvidere kapitel 9, som omhandler kørsel af søgeindeks).

---

AMMEUDN,side 2

der sættes labels på outputtet \*;

LABEL

F19='LICITATIONSFORM'  
UDN1='RAMMEUDNYTTTELSESGRAD SKEMA 1'  
ANTBOL1='ANTAL BOLIGER';

berøgningsniveau: skema2 \*;

databasen hentes ind og "sættes" for de udvalgte år \*;  
de udvalgte variable "keepes" \*;

ATA B;

SET TILSAGN.TILSAGN(KEEP=F20);  
IF &AR1 LE YEAR(F20) LE &AR2 THEN  
SET TILSAGN.TILSAGN(KEEP=F19 F201-F207 F235 F243) POINT=\_N\_;  
ELSE DELETE;

variablen "antbol" dannes (antal boliger-skema2) \*;

ANTBOL2=SUM(F201,F203);

variablen "ar1" dannes (antal kvadratmeter-skema2) \*;

AR2=SUM(F202,F204,F207);

hvis "gældende ramme < 0 og rammeanskaffelsesum < 0 så er \*;  
det ikke muligt ,at beregne udnyttelsesgraden \*;

IF F243 LE 0 AND F235 LE 0 THEN UDN2=. ;

ellers er udnyttelsesgraden lig med : \*;

rammeanskaffelsesum (skema2) \*;

----- \*;

gældende ramme \* kvm (skema2) \*;

ELSE UDN2=F235/(F243\*AR2);

der sættes labels på outputtet \*;

LABEL

F19='LICITATIONSFORM'  
UDN2='RAMMEUDNYTTTELSESGRAD SKEMA 2'  
ANTBOL2='ANTAL BOLIGER';

der dannes en tabel over antal boliger udfra de forskellige \*;  
kategorier af udnyttelsesgrader på skema1-niveau \*;

OC TABULATE DATA=A F=10. FORMCHAR=']----[+]----';

CLASS UDN1 F19 ;

FORMAT F19 LICITAT. UDN1 UDNYT. ;

VAR ANTBOL1;

MEUDN,side 3

er sættes labels på outputtet

\*;

```
LE2 'ANTAL BOLIGER MED TILSAGN I PERIODEN 1/1-&AR1 TIL 31/12-&AR2 ' ;
LE3 'FORDELT EFTER RAMMEUDNYTTELSESGRAD OG LICITATIONSFORM PÅ ' ;
LE4 'TILSAGNSTIDSPUNKTET (SKEMA 1) ' ;
LE5 'PROJEKTER, HVOR DER ENDNU IKKE ER AFHOLDT LICITATION, ER UDE- ' ;
LE6 'LADT AF OPGØRELSEN';
```

ibeldefinition

\*;

```
TABLE (F19 ALL),(UDN1 ALL)*(ANTBOL1*SUM)/RTS=25;
KEYLABEL ALL='IALT' SUM=' ';
```

er dannes en tabel over antal boliger udfra de forskellige \*

ategorier af udnyttelsesgrader på skema2-niveau \*

```
TABULATE DATA=B F=10. FORMCHAR=']----]+]---';
CLASS UDN2 F19 ;
FORMAT F19 LICITAT. UDN2 UDNYT.;
VAR ANTBOL2;
```

er sættes labels på outputtet

\*;

```
E2 'ANTAL BOLIGER MED FORVENTET PÅBEGYNDELSE I PERIODEN 1/1-&AR1 ' ;
E3 'TIL 31/12-&AR2 FORDELT PÅ RAMMEUDNYTTELSESGRAD OG LICITA- ' ;
E4 'TIONSFORM PÅ PÅBEGYNDELSESTIDSPUNKTET (SKEMA 2) ' ;
E5 'PROJEKTER, HVOR DER ENDNU IKKE ER AFHOLDT LICITATION, ER UDE- ' ;
E6 'LADT AF OPGØRELSEN';
```

ibeldefinition

\*;

```
TABLE (F19 ALL),(UDN2 ALL)*(ANTBOL2*SUM)/RTS=25;
KEYLABEL ALL='IALT' SUM=' ';
```

DISPLAY CATALOG=NYTILS.CAT.RESULT.MENU; RUN;

BILAG 7.3

ANTAL BOLIGER FORDELT PÅ GEOGRAFISK OMRÅDE,  
LICITATIONSFORM OG ENTREPRISEFORM (SKEMA 2).

---

INDTAST PERIODE FOR FORVENTET  
PÅBEGYNDELSE (BEGGE ÅR INCL.):

FRA ÅR (19XX): &AR1

TIL ÅR (19XX): &AR2

TAST PF3 FOR UDFØRELSE

---

-----  
S SET CMSTYPE HT;  
S ERASE NYTILS LISTING A;  
S SET CMSTYPE RT;  
TIONS PS=96 LS=132 NOCENTER NONOTES;  
TA A;

datasættet hentes ind og sættes for de udvalgte år \*;

```
SET TILSAGN.TILSAGN(KEEP=F20 F19);  
IF &AR1 LE YEAR(F20) LE &AR2 AND F19 GT 0 THEN  
SET TILSAGN.TILSAGN (KEEP=F9 F19 F201 F203) POINT=_N_;  
ELSE DELETE;  
LIC=F19;
```

antal boliger defineres \*;

```
ANTBOL=SUM(F201,F203);  
NF9=INPUT(F9,3.);
```

her laves en tabel over antal boliger og udvalgte kriterier \*;

```
MC TABULATE F=14. MISSING;  
CLASS NF9 F19 LIC;
```

her tilknyttes formater til geografisk område ,licitationsform \*;  
og entrepriseform \*

```
FORMAT NF9 OMRAADE. LIC LICITAT. F19 ENTREPR.;  
VAR ANTBOL;
```

der sættes titler på outputtet \*;

```
TITLE2 'ANTAL BOLIGER MED FORVENTET PÅBEGYNDELSE I PERIODEN &AR1-&AR2';
TITLE3 'FORDELT PÅ GEOGRAFISK OMRÅDE, LICITATIONSFORM OG ENTREPRISE-';
TITLE4 'FORM PÅ PÅBEGYNDELSESTIDSPUNKTET (SKEMA 2)';
TITLE5 'PROJEKTER, HVOR DER ENDNU IKKE ER AFHOLDT LICITATION, ER UDE-';
TITLE6 'LADT AF OPGØRELSEN';
```

tabelform \*;

```
TABLE (F19 ALL)*(LIC ALL),(NF9 ALL)*(ANTBOL*SUM)/RTS=40;
KEYLABEL ALL='IALT'
SUM=' ';
```

der tilknyttes labels til de nævnte variable \*;

BEL

```
LIC='LICITATIONSFORM'
F19='ENTREPRISEFORM'
NF9='OMRÅDE'
ANTBOL='ANTAL BOLIGER';
```

OC DISPLAY CATALOG=NYTILS.CAT.RESULT.MENU;

N;



BILAG 7.4

---

RAMMEBELØBSUDNYTTELSE FORDELT PÅ GEOGRAFISK  
OMRÅDE OG HØJT/LAVT BYGGERI.

---

INDTAST PERIODE:

FRA ÅR: &AR1

TIL ÅR: &AR2

TRYK PF3 FOR UDFØRELSE

---

-----  
IONS PS=96 LS=132 NONOTES NOCENTER NODATE;  
SET CMSTYPE HT;  
ERASE NYTILS LISTING A;  
SET CMSTYPE RT;

A TILSAGN;

atabasen hentes ind og "sættes" med de nævnte variable \*;

ET TILSAGN.TILSAGN (KEEP=F5);  
F &AR1 LE YEAR(F5) LE &AR2 THEN

ET TILSAGN.TILSAGN(KEEP=F5 F9 F201-F207 F235 F241 F243) POINT=\_N\_;

ELSE DELETE;

vis anskaffelsessum ,prisbasis og gæld.ramme (skema2) er udfyldt \*;

F F235 GT 0 AND F243 GT 0;

højt/lavt areal summen af f202, f204 og f207 \*;

AREAL=SUM(F202,F204,F207);

antal boliger er summen af f201 og f203 \*;

BOLIG=SUM(F201,F203);

højt/lavt byggeri \*;

F F201 GT 0 THEN BOTYPE=1;

F F203 GT 0 THEN BOTYPE=2;

NR=INPUT(F9,3.);

REGION=PUT(RNR,REGNR.);

HL=SUM(F241,0);

FORAMME,side 2

variablen "ramme" defineres \*;

RAMME=F243\*LAREAL/(1+TIL/100);

variablen "afansk" defineres \*;

AFANSK=F235;

sortering af output før udskrift \*;

DATA A; SET TILSAGN;

UDN=AFANSK/RAMME;

if not (0.8 le udn le 1.102);

PROC PRINT; VAR f5 f9 AFANSK RAMME UDN LAREAL;

PROC SORT; BY REGION BOTYPE;

summering af nævnte variable efter region og botype \*;

PROC SUMMARY DATA=TILSAGN;

VAR LAREAL BOLIG AFANSK RAMME;

CLASS REGION BOTYPE;

der outputtes i "tilsagn" og summeres over de nævnte variable \*;

OUTPUT OUT=TILSAGN

SUM=LAREAL BOLIG AFANSK RAMME ;

DATA TILSAGN;

SET TILSAGN;

hvis "botype" og "region" er missing \*;

IF BOTYPE=. THEN BOTYPE=3;

IF REGION=. THEN REGION=0;

variablen "udnyt" og "afansk" defineres \*;

UDNYT=100\*AFANSK/RAMME;

AFANSK=AFANSK/LAREAL;

DROP RAMME;

sortering af output før udskrift \*;

PROC SORT; BY REGION BOTYPE;

der tilknyttes formater til "region" og "botype" \*;

```
FORMAT REGION ÅREGION_.  
        BOTYPE BOTYPE_.;
```

der sættes titler på outputtet \*;

```
TITLE2 "RAMMEUDNYTTSELSGRAD FORDELT PÅ ";  
TITLE3 "GEOGRAFISK OMRÅDE OG HØJT/LAVT. ";  
TITLE4 "SKEMA 2 OPLYSNINGER (LICITATION)";  
TITLE5 "UDSKRIFTDATO: &SYSDATE ";  
TITLE6 "PERIODE: PRIMO &AR1 TIL ULTIMO &AR2";  
TITLE7 "PRISBASIS: &BASISDAT ";
```

"classvaroiabel defineres til tabellen \*;

```
CLASS REGION BOTYPE;  
VAR _FREQ_ AFANSK BOLIG UDNYT LAREAL;
```

tabeldefinition \*;

```
TABLE _FREQ_ BOLIG LAREAL AFANSK UDNYT, REGION*BOTYPE/RTS=26;  
KEYLABEL SUM=" ";
```

PROC DISPLAY CATALOG=NYTILS.CAT.RESULT.MENU;

RUN;

DEN SAMLEDE ANSKAFFELSESSUM ER LIG MED SUMMEN AF:

1. GRUNDUDGIFTER
2. HÅNDVÆRKERUDGIFTER
3. SAMLEDE OMKOSTNINGER

HVIS SUMMEN AF OVENNÆVNTE UDGIFTSKOMPONENTER AFVIGER MERE END 2% FRA DEN OPGIVNE ANSKAFFELSESSUM, UDSKRIVES SAGENS JOURNALNUMMER, TILSAGNSDATO, DEN BEREGNEDE ANSKAFFELSESSUM, DEN OPGIVNE ANSKAFFELSESSUM SAMT AFVIGELSEN I PCT.

NÅR KONTROLLEN SKER PÅ SKEMA 1-NIVEAU, UDSKRIVES TILLIGE, HVIS DEN SAMLEDE ANSKAFFELSESSUM IKKE ER OPGIVET/EKSISTERER I BASEN.

SÆT KRYDS VED DE SKEMA-NIVEAUER, DER SKAL KONTROLLERES.

SKEMA 1: &  
SKEMA 2: &  
SKEMA 3: &

(DER UDSKRIVES FOR HVERT KONTROLNIVEAU I TILSAGNSDATOORDEN).

TRYK PF3 FOR UDFØRELSE.

-----  
OPTIONS LS=132 PS=96 ;  
MS SET CMSTYPE HT;  
MS ERASE NYTILS LISTING A;  
MS SET CMSTYPE RT;

kontrol af anskaffelsessum på skema 1 niveau \*;

EFIELD1

DATA A;  
SET TILSAGN.TILSAGN  
(KEEP=F2-F5 F9 F122-F128);

variablen beregnet anskaffelsessum defineres \*;

BRGANSK=SUM(F122,F123,F127);

der tages forbehold for forskellige typer af journalnumre \*;

IF F2 NE ' ' THEN JNR=F2;  
IF F3 NE ' ' THEN JNR=F3;  
IF F4 NE ' ' THEN JNR=F4;

ASSUM, side 2

\* den %-vise afvigelse beregnes \*;

IF F128 GT 0 THEN

FJANSK=SUM(BRGANSK/F128,-1)\*100;

\* hvis afvigelsen er større end 2% så outputtes der \*;

IF FJANSK>2 OR FJANSK<-2 OR F128 LE 0 ;  
KEEP JNR F5 BRGANSK F128 FJANSK;

\* outputtet sorteres før udskrift \*;

PROC SORT; BY F5 JNR;

\* outputtet udskrives med labels \*;

PROC PRINT LABEL;

VAR F5 JNR F128 BRGANSK FJANSK ;

LABEL

JNR='JOURNALNUMMER'

F5='TILSAGNSDATO'

F128='ANSKAFTELSESSUM'

BRGANSK='BEREGN. ANSK.SUM'

FJANSK='AFVIGELSE (PCT)'

;

\* der sættes titler på outputtet \*;

TITLE1 "UDSKRIVNING AF SAGER MED FEJL I ANSKAFTELSESESSUMMEN";  
TITLE2 "ELLER MANGLENDE ANSKAFTELSESSUM " ;  
TITLE3 "KONTROLNIVEAU: SKEMA 1 " ;

\* kontrol af anskaffelsessum på skema 2 niveau \*;

ÆFIELD2

DATA A;

SET TILSAGN.TILSAGN

(KEEP=F2-F5 F9 F222-F228);

\* variabelen beregnet anskaffelsessum defineres \*;

BRGANSK=SUM(F222,F223,F227);

\* der tages forbehold for forskellige typer af journalnumre \*;

IF F2 NE ' ' THEN JNR=F2;

IF F3 NE ' ' THEN JNR=F3;

IF F4 NE ' ' THEN JNR=F4;

IF F228 GT 0 ;

\* den %-vise afvigelse beregnes \*;

FJANSK=SUM(BRGANSK/F228,-1)\*100;

IF FJANSK>2 OR FJANSK<-2 ;

KEEP JNR F5 BRGANSK F228 FJANSK;

SUM,side 3

outputtet sorteres før udskrift \*;

ROC SORT; BY F5 JNR;

outputtet udskrives med labels \*;

ROC PRINT LABEL;

VAR F5 JNR F228 BRGANSK FJANSK ;

LABEL

JNR='JOURNALNUMMER'

F5='TILSAGNSDATO'

F228='ANSKAFSELSESSUM'

BRGANSK='BEREGN. ANSK.SUM'

FJANSK='AFVIGELSE (PCT)'

;

der sættes titler på outputtet \*;

TITLE1 "UDSKRIVNING AF SAGER MED FEJL I ANSKAFSELSESESSUMMEN";

TITLE2 "ELLER MANGLENDE ANSKAFSELSESSUM ";

TITLE3 "KONTROLNIVEAU: SKEMA 2 ";

kontrol af anskaffelsessum på skema 3 niveau \*;

FIELD3

DATA A;

SET TILSAGN.TILSAGN

(KEEP=F2-F5 F9 F322-F328);

variablen beregnet anskaffelsessum defineres \*;

BRGANSK=SUM(F322,F323,F327);

der tages forbehold for forskellige typer af journalnumre \*;

IF F2 NE ' ' THEN JNR=F2;

IF F3 NE ' ' THEN JNR=F3;

IF F4 NE ' ' THEN JNR=F4;

IF F328 GT 0 ;

den %-vise afvigelse beregnes \*;

FJANSK=SUM(BRGANSK/F328,-1)\*100;

IF FJANSK>2 OR FJANSK<-2 OR F328 LE 0 ;

KEEP JNR F5 BRGANSK F328 FJANSK;

outputtet sorteres før udskrift \*;

ROC SORT; BY F5 JNR;

## KAPITEL 2.

### DELVIS OPDATERING AF DATA-BASEN

Indeholder følgende programmer:

#### OPDATER (bilag 2.1)

Opdatering kan enten ,som i kapitel 1 beskrevet ,foregå på hele registeret ,eller foretages på en udvalgt del af dette.

Ved valg af menupunkt 2. ,får man mulighed for at udvælge dette afgrænsede område af data-basen ,alt efter hvilket skema-plan man ønsker at operere på. Det er ofte en fordel med datasæt af en beskeden størrelse ,idet søgning og editering foregår væsentligt hurtigere ,jo færre observationer der er tale om.

Man vælger mellem 7 forskellige kategorier:

- 1) Tidsrum (årstal for tilsagnsgivning)
- 2) Kommuner (ved søgning i konkrete regioner)
- 3) Kun sager med skema 2 (ved søgning på skema2-niveau)
- 4) Kun sager uden skema 2
- 5) Kun sager med skema 3 (ved søgning på skema3-niveau)
- 6) Kun sager uden skema 3
- 7) kun sager uden ejendomsnummer (ved indtastning af kommunalt indberettede BBR-ejendomsnumre )

ASSUM, side 4

\* outputtet udskrives med labels \*;

PROC PRINT LABEL;

VAR F5 JNR F328 BRGANSK FJANSK ;

LABEL

JNR='JOURNALNUMMER'

F5='TILSAGNSDATO'

F328='ANSKAFFELSESSUM'

BRGANSK='BEREGN. ANSK.SUM'

FJANSK='AFVIGELSE (PCT)'

;

\* der sættes titler på outputtet \*;

TITLE1 "UDSKRIVNING AF SAGER MED FEJL I ANSKAFFELSESESUMMEN";

TITLE2 "ELLER MANGLENDE ANSKAFFELSESSUM";

TITLE3 "KONTROLNIVEAU: SKEMA 3";

PROC DISPLAY CATALOG=NYTILS.CAT.RESULT.MENU; RUN;



BILAG 8.2

KONTROL AF SAMMENSÆTNINGEN AF ANSKAFFELSESSUMMEN  
OG RAMMEBELØBSANSKAFFELSESSUMMEN

---

KONTROL PÅ SKEMANIVEAU (SÆT X);

SKEMA 1: &

SKEMA 2: &

SKEMA 3: &

PERIODE: FRA ÅR: &AR1

TIL ÅR: &AR2

TRYK PF3 FOR UDFØRELSE.

---

OPTIONS PS=96 LS=132;  
CMS SET CMSTYPE HT;  
CMS ERASE NYTILS LISTING;  
CMS SET CMSTYPE RT;

\* databasen hentes ind og sættes efter de udvalgte år \*;

DATA A (KEEP=JNR F5 FEJL);  
SET TILSAGN.TILSAGN(KEEP=F5);  
IF &AR1 LE YEAR(F5) LE &AR2 THEN  
SET TILSAGN.TILSAGN POINT=\_N\_;  
ELSE DELETE;

\* der atges forbehold for forskellige typer af journalnumre \*;

IF F2 NE ' ' THEN JNR=F2;  
IF F3 NE ' ' THEN JNR=F3;  
IF F4 NE ' ' THEN JNR=F4;  
LENGTH FEJL Å 40 JNR Å 14;

\* kontrol på skema 1 niveau \*;

ÆÆFIELD1

IF F128 GT 0 THEN DO;

\* fejlcheck for rammeanskaffelsessum for lejl. og enkelt - skema 1 \*;

IF SUM(F128,-F132,-F152,-F153) NE F131 THEN DO;

RKONT,side 2

\* der outputtes med tekst \*;

```
    FEJL='1:ANSK.SUM FOR LEJL. OG ENKELT.';
    OUTPUT;
END;
```

\* fejlcheck for samlet rammeanskaffelsessum \*;

```
FRIT=SUM(F109/F108,0)*F151;
IF NOT (-1000 LE SUM(F131,F132,-F133,-F134,FRIT,-F151,-F135) LE
1000)
AND NOT (-100 LE SUM(F131,F132,-F133,-F134,-F135) LE 100) THEN DO;
```

\* der outputtes med tekst \*;

```
    FEJL='1:R-ANSKAFFELSESSUM ';
    OUTPUT;
END;
```

\* fejlcheck for byggelån og udtørring \*;

```
IF NOT (0.8*SUM(F125,F126) LE F134 LE SUM(F125,F126)) THEN DO;
```

\* der outputtes med tekst \*;

```
    FEJL='1:BYGGELÅN + UDTØRRING';
    OUTPUT;
END;
```

\* fejlcheck for fritidslokaler \*;

```
IF F108 GT 0 AND NOT (3800 LE F151/F108 LE 10000) THEN DO;
```

\* der outputtes med tekst \*;

```
    FEJL='1:FRITIDSLOKALER KV.M.-PRIS';
    OUTPUT;
END;
```

\* fejlcheck for ungdomsboliger \*;

```
IF F113 GT 0 AND NOT (150000 LE F152/F112 LE 360000) THEN DO;
```

\* der outputtes med tekst \*;

```
    FEJL='1:UNGD.BOLIGPRIS';
    OUTPUT;
END;
```

END;

RKONT,side 3

\* kontrol på skema 2 niveau \*;

ÆFIELD2

IF F228 GT 0 THEN DO;

\* fejlcheck for rammeanskaffelsessum for lejl. og enkelt - skema 2 \*;

IF SUM(F228,-F232,-F252,-F253) NE F231 THEN DO;

\* der outputtes med tekst \*;

FEJL='2:ANSK.SUM FOR LEJL. OG ENKELT.';  
OUTPUT;  
END;

\* fejlcheck for samlet rammeanskaffelsessum \*;

FRIT=SUM(F209/F208,0)\*F251;

IF NOT (-1000 LE SUM(F231,F232,-F233,-F234,FRIT,-F251,-F235) LE  
1000)

AND NOT (-100 LE SUM(F231,F232,-F233,-F234,-F235) LE 100) THEN DO;

\* der outputtes med tekst \*;

FEJL='2:R-ANSKAFFELSESSUM ';

OUTPUT;

END;

\* fejlcheck for byggelån og udtørring \*;

IF NOT (0.8\*SUM(F225,F226) LE F234 LE SUM(F225,F226)) THEN DO;

\* der outputtes med tekst \*;

FEJL='2:BYGGELÅN + UDTØRRING';  
OUTPUT;  
END;

\* fejlcheck for fritidslokaler \*;

IF F208 GT 0 AND NOT (3800 LE F251/F208 LE 10000) THEN DO;

\* der outputtes med tekst \*;

FEJL='2:FRITIDSLOKALER KV.M.-PRIS';  
OUTPUT;  
END;

\* fejlcheck for ungdomsboliger \*;

IF F213 GT 0 AND NOT (150000 LE F252/F212 LE 360000) THEN DO;

RKONT,side 4

\* der outputtes med tekst \*;

```
        FEJL='2:UNGD.BOLIGPRIS';  
        OUTPUT;  
    END;
```

END;

\* kontrol på skema 3 niveau \*;

AEFIELD3

```
    IF F328 GT 0 THEN DO;
```

\* fejlcheck for rammeanskaffelsessum for lejl. og enkelt - skema 3 \*;

```
        IF SUM(F328,-F332,-F352,-F353) NE F331 THEN DO;
```

\* der outputtes med tekst \*;

```
        FEJL='3:ANSK.SUM FOR LEJL. OG ENKELT.';  
        OUTPUT;  
    END;
```

\* fejlcheck for ungdomsboliger \*;

```
        IF F313 GT 0 AND NOT (5000 LE F352/F313 LE 11000) THEN DO;
```

\* der outputtes med tekst \*;

```
        FEJL='3:UNGD.BOLIGER KV.M.-PRIS';  
        OUTPUT;  
    END;  
END;
```

\* outputtet udskrives med nævnte variable \*;

```
PROC PRINT; VAR F5 JNR FEJL; RUN;
```

```
PROC DISPLAY CATALOG=NYTILS.CAT.RESULT.MENU;
```

```
RUN;
```

## KONTROL AF BYGGERIETS AREALSTØRRELSER M.V.

-----  
KONTROL PÅ SKEMANIVEAU (SÆT X);

SKEMA 1: &amp;

SKEMA 2: &amp;

SKEMA 3: &amp;

TRYK PF3 FOR UDFØRELSE.  
-----

OPTIONS PS=96 LS=132 DQUOTE;

CMS SET CMSTYPE HT;

CMS ERASE NYTILS LISTING;

CMS SET CMSTYPE RT;

\* datasæt bygkont dannes ud fra tilsagnsbasen \*;

DATA BYGKONT(KEEP=JNR F5 FEJL) ;

SET TILSAGN.TILSAGN;

\* der tages forbehold for forskellige typer af journalnumre \*;

IF F2 NE " " THEN JNR=F2;

IF F3 NE " " THEN JNR=F3;

IF F4 NE " " THEN JNR=F4;

LENGTH FEJL Å40.;

ÆFIELD1

\* arealkontrol skema 1 \* ;

IF F101 GT 0 THEN DO;

\* der testes for ekstremværdier i højt byggeri og outputtes med tekst \*;

IF F102/F101 GT 90 THEN DO; FEJL="1:HØJT AREAL FOR STORT";OUTPUT;END;

IF F102/F101 LT 50 THEN DO; FEJL="1:HØJT AREAL FOR SMÅT";OUTPUT;END;  
END;

IF F103 GT 0 THEN DO;

\* der testes for ekstremværdier i lavt byggeri og outputtes med tekst \*;

IF F104/F103 GT 95 THEN DO; FEJL="1:LAVT AREAL FOR STORT";OUTPUT;END;

IF F104/F103 LT 50 THEN DO; FEJL="1:LAVT AREAL FOR SMÅT";OUTPUT;END;  
END;

IF F105 GT SUM(F101,F103) THEN DO;

\* der testes for antal handicapboliger og outputtes med tekst \*;

FEJL="1:FOR MANGE HANDICAPBOLIGER";

OUTPUT;

END;

IF F106 GT 0 THEN DO;

BYGKONT,side 2

\* der testes for ekstremværdier i værelsesarealer \*;

```
IF F107/F106 GT 50 THEN DO; FEJL="1:VR.AREAL FOR STORT";OUTPUT; END;
IF F107/F106 LT 12 THEN DO; FEJL="1:VR.AREAL FOR SMÅT";OUTPUT; END;
IF F106/SUM(F101,F103) GT .33 THEN DO;
```

```
FEJL="1:ANTAL ENKELTV. FOR STORT";
```

```
OUTPUT;
```

```
END;
```

```
END;
```

```
IF F112 GT 0 THEN DO;
```

\* der testes for ekstremværdier i ungdomsboliger \*;

```
IF F113/F112 GT 50 THEN DO; FEJL="1:UNGD.AREAL FOR STORT";OUTPUT; END;
IF F113/F112 LT 15 THEN DO; FEJL="1:UNGD.AREAL FOR SMÅT";OUTPUT; END;
END;
```

```
ÆÆFIELD2
```

\* arealkontrol skema 2 \*;

```
IF F201 GT 0 THEN DO;
```

\* der testes for ekstremværdier i højt byggeri og outputtes med tekst \*;

```
IF F202/F201 GT 85 THEN DO; FEJL="2:HØJT AREAL FOR STORT";OUTPUT;END;
IF F202/F201 LT 50 THEN DO; FEJL="2:HØJT AREAL FOR SMÅT";OUTPUT;END;
END;
IF F203 GT 0 THEN DO;
```

\* der testes for ekstremværdier i lavt byggeri og outputtes med tekst \*;

```
IF F204/F203 GT 95 THEN DO; FEJL="2:LAVT AREAL FOR STORT";OUTPUT;END;
IF F204/F203 LT 50 THEN DO; FEJL="2:LAVT AREAL FOR SMÅT";OUTPUT;END;
```

```
END;
```

```
IF F205 GT SUM(F201,F203) THEN DO;
```

\* der testes for antal handicapboliger og outputtes med tekst \*;

```
FEJL="2:FOR MANGE HANDICAPBOLIGER";
```

```
OUTPUT;
```

```
END;
```

```
IF F206 GT 0 THEN DO;
```

BYGKONT,side 3

\* der testes for ekstremværdier i værelsesarealer \*;

```
IF F207/F206 GT 50 THEN DO; FEJL="2:VR.AREAL FOR STORT";OUTPUT; END;
IF F207/F206 LT 12 THEN DO; FEJL="2:VR.AREAL FOR SMÅT";OUTPUT; END;
IF F206/SUM(F201,F203) GT .33 THEN DO;
```

```
FEJL="2:VR.ANTAL FOR STORT";
```

```
OUTPUT;
```

```
END;
```

```
END;
```

```
IF F212 GT 0 THEN DO;
```

\* der testes for ekstremværdier i ungdomsboliger \*;

```
IF F213/F212 GT 50 THEN DO; FEJL="2:UNGD.AREAL FOR STORT";OUTPUT;END;
IF F213/F212 LT 15 THEN DO; FEJL="2:UNGD.AREAL FOR SMÅT";OUTPUT;END;
```

```
END;
```

```
ÆÆFIELD2
```

\* arealkontrol skema 3 \*;

```
IF F301 GT 0 THEN DO;
```

\* der testes for ekstremværdier i højt byggeri og outputtes med tekst \*;

```
IF F302/F301 GT 85 THEN DO; FEJL="3:HØJT AREAL FOR STORT";OUTPUT;END;
IF F302/F301 LT 50 THEN DO; FEJL="3:HØJT AREAL FOR SMÅT";OUTPUT;END;
END;
```

```
IF F303 GT 0 THEN DO;
```

\* der testes for ekstremværdier i lavt byggeri og outputtes med tekst \*;

```
IF F304/F303 GT 95 THEN DO; FEJL="3:LAVT AREAL FOR STORT";OUTPUT;END;
IF F304/F303 LT 50 THEN DO; FEJL="3:LAVT AREAL FOR SMÅT";OUTPUT;END;
END;
```

```
IF F305 GT SUM(F301,F303) THEN DO;
```

\* der testes for antal handicapboliger og outputtes med tekst \*;

```
FEJL='3:FOR MANGE HANDICAPBOLIGER';
OUTPUT;
END;
```

```
IF F306 GT 0 THEN DO;
```

BILAG 8.4

\* program til udskrivning af dobbeltsager \*;

```
OPTIONS PS=96 LS=132 ;
CMS SET CMSTYPE HT;
CMS ERASE NYTILSAGN LISTING A;
CMS SET CMSTYPE HT;
```

\* databasen hentes ind og der tages hensyn til forskellige typer \*;  
\* af journalnumre \*;

```
DATA A;
  SET TILSAGN.TILSAGN(KEEP=F2-F4);
  IF F2 NE ' ' THEN JNR=F2;
  IF F3 NE ' ' THEN JNR=F3;
  IF F4 NE ' ' THEN JNR=F4;
  NUM=_N_;
  KEEP JNR NUM;
```

\* sortering af "a" efter journalnummer \*;

```
PROC SORT; BY JNR;
```

\* datasæt "a" dannes ud fra "a" og "tilsagn.tilsagn" \*;  
\* variable ang. Ddobbeltsagscheck "keepes" \*;

```
DATA A;
  SET A;
  SET TILSAGN.TILSAGN (KEEP=F2-F5 F8) POINT=NUM;
  IF F2 NE ' ' THEN JNR=F2;
  IF F3 NE ' ' THEN JNR=F3;
  IF F4 NE ' ' THEN JNR=F4;
  KEEP F5 F8 JNR;
```

\* datasæt "a" dannes udfra "a" \*;

```
DATA A;
  SET A;
```

\* de nævnte variable "lagges" med henblik på dobbeltsagscheck \*;

```
LJNR=LAG(JNR);
KODE=LAG(F8);
TILS=LAG(F5);
```

\* dobbeltsagscheck \*;

```
IF JNR=LJNR;
```

\* der knyttes format til "tils" (år,måned,dag) \*;

```
FORMAT TILS YYMMDD6.;
```



DOB,side 2

\* der sættes labels på variablene \*;

LABEL

JNR='JOURNALNR. SAG 1'  
F5='TILS.DATO SAG 1'  
F8='DOBBELTSAGSKODE SAG 1'  
LJNR='JOURNALNR. SAG 2'  
TILS='TILS.DATO SAG 2'  
KODE='DOBBELTSAGSKODE SAG 2'

;

\* sortering af output efter tilsagnsdato (f5) og jnr.nr \*;

PROC SORT; BY F5 JNR;

\* udskrift af output efter nævnte variable \*;

PROC PRINT LABEL; VAR JNR LJNR F5 TILS F8 KODE ;

\* der sættes titel på outputtet \*;

TITLE 'UDSKRIFT AF DOBBELTSAGER';

RUN;

PROC DISPLAY CATALOG=NYTILS.CAT.RESULT.MENU;

RUN;

### KAPITEL 3

---

#### OPSLAG I DATABASEN (UDEN EDITERING)

---

indeholder følgende programmer:

##### OPSLAG (bilag 3.1)

---

Ved hjælp af "TBROWSE-proceduren" er det muligt at foretage opslag i databasen uden editering.

Dette er ofte en fordel når man ønsker at undersøge/kontrollere tidligere indtastet data. Fordelen består dels i, at det er hurtigere at få adgang til "share-datasættet" og dels at søgningen foretages hurtigere end hvis der er tale om editering.

LAG 8.5

OBJEKTERNES ØKONOMI M.V.

EMANIVEAU (SÆT X);

AR: &AR1

AR: &AR2

DFØRELSE.

2 DQUOTE MPRINT;

STING;

GN(KEEP=F5);

5) LE &AR2 THEN

GN

.01-F&X.13 F&X.22-F&X.28 F&X.31-F&X.3&A F&X.5&B-F&X.53)

JNR=F2;

JNR=F3;

JNR=F4;

,F&X.03);

F&X.04,F&X.07,F&X.08,F&X.11.F&X.13);

,F&X.04,F&X.07);

EN GU\_BOL=F&X.22/ANTBOL;

EN HV\_BOL=F&X.23/ANTBOL;

EN TH\_BOL=F&X.24/ANTBOL;

EN BL\_BOL=F&X.25/ANTBOL;

EN UT\_BOL=F&X.26/ANTBOL;

EN OM\_BOL=F&X.27/ANTBOL;

EN AN\_BOL=F&X.28/ANTBOL;

EN LE\_BOL=F&X.31/ANTBOL;

DO;

EN DA\_BOL=F&X.25/ANTBOL;

2/F&X.12;  
'AREAL;  
'AREAL;  
'AREAL;  
'AREAL;  
'AREAL;  
'AREAL;  
'AREAL;  
'AREAL;  
'AREAL;

LAREAL;

F&X.08;

F&X.13;  
F&X.11;

EN %DO;

EN %DO;

EN %DO;

BT OUT=GNS

MEAN=

MGU\_BOL  
MHV\_BOL  
MTH\_BOL  
MBL\_BOL  
MUT\_BOL  
MOM\_BOL  
MAN\_BOL  
MLE\_BOL

%IF &A EQ 5 %THEN %DO;

MRA\_BOL

%END;

MUB\_BOL

MGU\_AR

MHV\_AR

MTH\_AR

MBL\_AR

MUT\_AR

MOM\_AR

MAN\_AR

MLE\_AR

%IF &A EQ 5 %THEN %DO;

MRA\_AR

%END;

%IF &B EQ 1 %THEN %DO;

MFR\_AR

%END;

MUB\_AR

MER\_AR

;

NIT GNS; BY AAR;

);

THEN DO;

GU\_BOL LE GU\_BOL LE 2\*MGU\_BOL) THEN DO;

;/MGU\_BOL-1)\*100;

BRUNDEDGIFT PR. BOLIG "!!PUT(AFV,4.) ;

GU\_AR LE GU\_AR LE 2\*MGU\_AR) THEN DO;

MGU\_AR-1)\*100;

BRUNDEDGIFT PR. KV.M."!!PUT(AFV,4.) ;

OKKONT,side 4

```
IF F&X.23 GT 0 THEN DO;
  IF NOT (0.5*MHV_BOL LE HV_BOL LE 1.5*MHV_BOL) THEN DO;
    AFV=(HV_BOL/MHV_BOL-1)*100;
    FEJL="&X.:HÅNDV.UDGIFT PR. BOLIG !!!PUT(AFV,4.) ;
    OUTPUT;
  END;

  IF NOT (0.5*MHV_AR LE HV_AR LE 1.5*MHV_AR) THEN DO;
    AFV=(HV_AR/MHV_AR-1)*100;
    FEJL="&X.:HÅNDV.UDGIFT PR. KV.M.!!!PUT(AFV,4.) ;
    OUTPUT;
  END;
END;

IF F&X.24 GT 0 THEN DO;
  IF NOT (0.1*MTH_BOL LE TH_BOL LE 3*MTH_BOL) THEN DO;
    AFV=(TH_BOL/MTH_BOL-1)*100;
    FEJL="&X.:TEKN.HONORAR PR. BOLIG !!!PUT(AFV,4.) ;
    OUTPUT;
  END;

  IF NOT (0.1*MTH_AR LE TH_AR LE 3*MTH_AR) THEN DO;
    AFV=(TH_AR/MTH_AR-1)*100;
    FEJL="&X.:TEKN.HONORAR PR. KV.M.!!!PUT(AFV,4.) ;
    OUTPUT;
  END;
END;

IF F&X.25 GT 0 THEN DO;
  IF NOT (0.2*MBL_BOL LE BL_BOL LE 2.5*MBL_BOL) THEN DO ;
    AFV=(BL_BOL/MBL_BOL-1)*100;
    FEJL="&X.:BYGGELÅNSR. PR. BOLIG !!!PUT(AFV,4.) ;
    OUTPUT;
  END;

  IF NOT (0.2*MBL_AR LE BL_AR LE 2.5*MBL_AR) THEN DO;
    AFV=(BL_AR/MBL_AR-1)*100;
    FEJL="&X.:BYGGELÅNSR.PR. KV.M.!!!PUT(AFV,4.) ;
    OUTPUT;
  END;
END;

IF F&X.26 GT 0 THEN DO;
  IF NOT (0.1*MUT_BOL LE UT_BOL LE 3*MUT_BOL) THEN DO;
    AFV=(UT_BOL/MUT_BOL-1)*100;
    FEJL="&X.:UDTØRRING PR. BOLIG !!!PUT(AFV,4.) ;
    OUTPUT;
  END;

  IF NOT (0.1*MUT_AR LE UT_AR LE 3*MUT_AR) THEN DO;
    AFV=(UT_AR/MUT_AR-1)*100;
    FEJL="&X.:UDTØRRING PR. KV.M.!!!PUT(AFV,4.) ;
    OUTPUT;
  END;
END;
```

OKKONT,side 5

```
IF F&X.27 GT 0 THEN DO;
  IF NOT (0.25*MOM_BOL LE OM_BOL LE 2*MOM_BOL) THEN DO;
    AFV=(OM_BOL/MOM_BOL-1)*100;
    FEJL="&X.:OMKOSTNINGER PR. BOLIG !!!PUT(AFV,4.) ;
    OUTPUT;
  END;

  IF NOT (0.25*MOM_AR LE OM_AR LE 2*MOM_AR) THEN DO;
    AFV=(OM_AR/MOM_AR-1)*100;
    FEJL="&X.:OMKOSTNINGER PR. KV.M. !!!PUT(AFV,4.) ;
    OUTPUT;
  END;
END;

IF F&X.28 GT 0 THEN DO;
  IF NOT (0.5*MAN_BOL LE AN_BOL LE 1.5*MAN_BOL) THEN DO;
    AFV=(AN_BOL/MAN_BOL-1)*100;
    FEJL="&X.:ANSKAFFELSE PR. BOLIG !!!PUT(AFV,4.) ;
    OUTPUT;
  END;

  IF NOT (0.5*MAN_AR LE AN_AR LE 1.5*MAN_AR) THEN DO;
    AFV=(AN_AR/MAN_AR-1)*100;
    FEJL="&X.:ANSKAFFELSE PR. KV.M. !!!PUT(AFV,4.) ;
    OUTPUT;
  END;
END;

IF F&X.31 GT 0 THEN DO;
  IF NOT (0.5*MLE_BOL LE LE_BOL LE 1.5*MLE_BOL) THEN DO;
    AFV=(LE_BOL/MLE_BOL-1)*100;
    FEJL="&X.:LEJL.ENK.VR. PR. BOLIG !!!PUT(AFV,4.) ;
    OUTPUT;
  END;

  IF NOT (0.5*MLE_AR LE LE_AR LE 1.5*MLE_AR) THEN DO;
    AFV=(LE_AR/MLE_AR-1)*100;
    FEJL="&X.:LEJL.ENK.VR. PR. KV.M. !!!PUT(AFV,4.) ;
    OUTPUT;
  END;
END;

%IF &A EQ 5 %THEN %DO;
IF F&X.35 GT 0 THEN DO;
  IF NOT (0.5*MRA_BOL LE RA_BOL LE 1.5*MRA_BOL) THEN DO;
    AFV=(RA_BOL/MRA_BOL-1)*100;
    FEJL="&X.:R-ANSKAFFELSE PR. BOLIG !!!PUT(AFV,4.) ;
    OUTPUT;
  END;
END;
```

OKKONT,side 6

```
IF NOT (0.5*MRA_AR LE RA_AR LE 1.5*MRA_AR) THEN DO;
  AFV=(RA_AR/MRA_AR-1)*100;
  FEJL="&X.:R-ANSKAFFELSE PR. KV.M."!!PUT(AFV,4.) ;
  OUTPUT;
END;
END;

%END;
%IF &B EQ 1 %THEN %DO;
IF F&X.51 GT 0 THEN DO;
  IF NOT (0.2*MFR_AR LE FR_AR LE 2.5*MFR_AR) THEN DO;
    AFV=(FR_AR/MFR_AR-1)*100;
    FEJL="&X.:FRITIDSLOK. PR. KV.M."!!PUT(AFV,4.) ;
    OUTPUT;
  END;
END;

%END;
IF F&X.52 GT 0 THEN DO;
  IF NOT (0.25*MUB_BOL LE UB_BOL LE 1.75*MUB_BOL) THEN DO;
    AFV=(UB_BOL/MUB_BOL-1)*100;
    FEJL="&X.:UNGD.BOLIGER PR. BOLIG "!!PUT(AFV,4.) ;
    OUTPUT;
  END;
END;

IF NOT (0.25*MUB_AR LE UB_AR LE 1.75*MUB_AR) THEN DO;
  AFV=(UB_AR/MUB_AR-1)*100;
  FEJL="&X.:UNGD.BOLIGER PR. KV.M."!!PUT(AFV,4.) ;
  OUTPUT;
END;
END;

IF F153 GT 0 THEN DO;
  IF NOT (0.2*MER_AR LE ER_AR LE 2.5*MER_AR) THEN DO ;
    AFV=(ER_AR/MER_AR-1)*100;
    FEJL="&X.:ERHVERVSLOK. PR. KV.M."!!PUT(AFV,4.) ;
    OUTPUT;
  END;
END;
```



NINGER S K E M A & X " ;  
FRA ÅRSGENNEMSNIT: " ;  
D G . : - 5 0 T I L 5 0 P C T . " ;  
N . : - 8 0 T I L 1 5 0 P C T . " ;  
I N G : - 7 5 T I L 1 0 0 P C T . " ;  
N K . : - 5 0 T I L 5 0 P C T . " ;  
S L . : - 8 0 T I L 1 5 0 P C T . " ;  
  
S L . : - 8 0 T I L 1 5 0 P C T . " ;

## BILAG 8.6

\* udskrift af sager med udvidet tilsagn \*;

```
CMS SET CMSTYPE HT;
CMS ERASE NYTILS LISTING A;
CMS SET CMSTYPE RT;
```

\* databasen hentes ind og de udvalgte variable keepes \*;

```
DATA TILS1 (KEEP=F5 JNR BOL1 BOL2 UD1 F6)
      TILS2 (KEEP=F5 JNR BOL2 BOL3 UD2 F7);
SET TILSAGN.TILSAGN(KEEP=F2-F7 F101 F103 F201 F203 F301 F303);
```

\* variablene bol1, bol2 og bol3 er antal boliger på \*;  
\* de tre skemaplan \*;

```
BOL1=SUM(F101,F103);
BOL2=SUM(F201,F203);
BOL3=SUM(F301,F303);
```

\* hvis der er tale om boliger på de pågældende sager \*;  
\* så defineres tilsagnsudvidelser som differensen mellem \*;  
\* antal boliger på skema 1 til 2 og skema 2 til 3 \*;

```
IF BOL2 GT 0 THEN UD1=SUM(BOL2,-BOL1);
IF BOL3 GT 0 THEN UD2=SUM(BOL3,-BOL2);
```

\* der tages forbehold for forskellige typer journalnumre \*;

```
IF F2 NE ' ' THEN JNR=F2;
IF F3 NE ' ' THEN JNR=F3;
IF F4 NE ' ' THEN JNR=F4;
KEEP JNR F5 BOL1 BOL2 BOL3 UD1 UD2 F6 F7;
```

\* der sættes labels på de dannede og udvalgte variable \*;

```
LABEL
      JNR='JOURNALNUMMER'
      F5='TILSAGNSDATO'
      BOL1='ANTAL BOLIGER SK.1'
      BOL2='ANTAL BOLIGER SK.2'
      BOL3='ANTAL BOLIGER SK.3'
      UD1='UDVIDELSE 1-2'
      F6='UDVIDELSESDATO'
      UD2='UDVIDELSE 2-3'
      F7='UDVIDELSESDATO'
```

\* kun output hvis der er tale om tilsagnsudvidelser \*;

```
IF UD1 GT 0 THEN OUTPUT TILS1;
IF UD2 GT 0 THEN OUTPUT TILS2;
```

til 2 \*;

JNR BOL1 BOL2 UD1 F6;

ER FRA SKEMA 1 TIL 2';

til 3 \*;

JNR BOL2 BOL3 UD2 F7;

ER FRA SKEMA 2 TIL 3';

Å TILSAGNSMÅNED OG -ÅR

---

le "keepes" \*;

F201 F203 F301 F303);

riablen "antbol" dannes \*;

iges forbehold for \*;

iges forbehold for \*;