

Danske skibes fragtindtægter ved udenrigsfart 1995

Fragtindtægterne ved danske skibes udenrigsfart for dansk eller udenlandsk rejsning er for 1995 opgjort til 18,1 mia. kr. Det er 2 mia. kr. eller 10 pct. mindre end i 1994.

Tilbagegangen i fragtindtægterne skyldes hovedsageligt lavere dollarkurs.

Liniefarten, som tegner sig for 2/3 af de danske skibes fragtindtægter ved udenrigsfart, har fra 1994 til 1995 haft en tilbagegang på 1,8 mia. kr. svarende til 14 pct. Indtægterne ved tankskibsfart er faldet med 0,2 mia. kr. svarende til 8 pct. fra 1994 til 1995 og tørlastskibenes fragtindtægter er gået tilbage med ¼ mia. kr. svarende til 18 pct.

Derimod er indtægterne ved timecharter af danske skibe til udenlandske rederier i 1995 0,3 mia. kr. højere end i 1994.

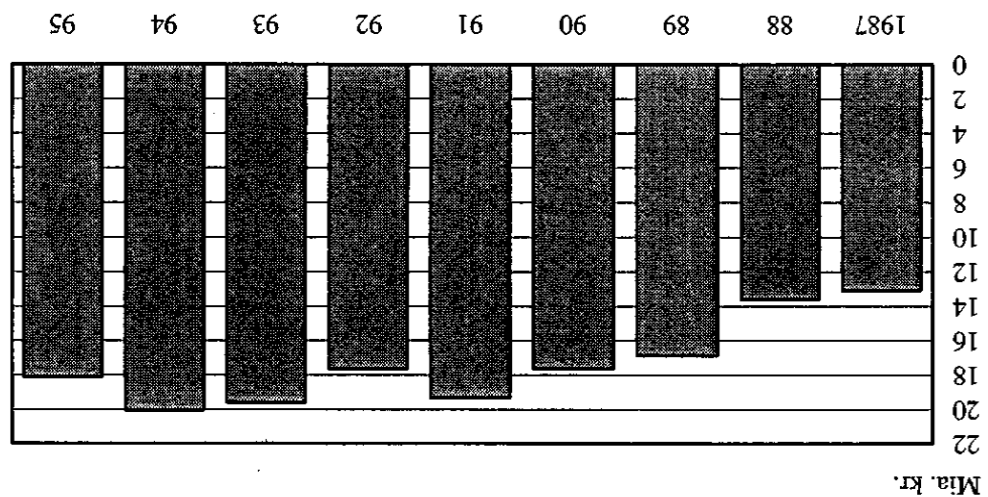
11,6 mia. kr. eller 76 pct. af bruttofragtindtægterne hidrører fra sejlads i liniefart. Af den samlede bruttofragtindtægt indsejledes 95 pct. ved fart mellem udenlandske havne jf. tabel 1. Timecharterindtægterne androg i 1995 2,8 mia. kr. svarende til 15 pct. af indtægterne ved udenrigsfart.

I tabel 2 er bruttofragten fordelt efter 23 geografiske områder hvorimellem sejladsen har fundet sted.

Tabel 3 viser timecharterindtægten fordelt efter betrægters nationalitet.

Figur

Samlet fragtindtægt 1987-1995



Kilder og metoder

Statistikken opgøres på grundlag af årlige indberetninger fra alle privatejede danske rederier, som råder over danske last- eller passagerskibe på mindst 250 BRT/BT.

Bruttofragtindtægterne omfatter rederernes fragtindtjening med såvel egne som charrede skibe.

Timecharterindtægten omfatter charterindtægter ved danskflagede last- og passagerskibes sejlads for udenlandsk rejsning. I modsætning til bruttofragtindtægterne inkluderer deres udgifter til bunkers og havnepenge mv. ikke i timecharterbeløbet.

En tilsvarende opgørelse for 1994 er offentliggjort i indeværende serie 1995:32.

Handelsflådens fragtindtægter ved udenrigsfart 1991-1995

Tabel 1.

	1991	1992	1993	1994	1995
Samlet fragtindtægt	19 324,2	17 630,4	19 597,9	20 053,5	18 111,7
Bruttofragtindtægt	17 489,3	15 391,2	17 285,3	17 594,0	15 320,2
Bruttoindtægter i alt	16 347,8	14 379,6	16 333,5	16 620,2	14 528,3
Mellem fremmede lande	534,7	493,3	490,4	478,5	411,6
Til Danmark fra udlandet	606,8	518,3	461,4	495,3	380,2
Fra Danmark til udlandet	13 196,7	12 081,3	12 921,3	13 438,5	11 614,5
Liniefart i alt	12 290,6	11 302,8	12 234,0	12 711,4	11 092,2
Mellem fremmede lande	357,3	320,9	291,2	306,1	212,5
Til Danmark fra udlandet	548,9	457,6	396,1	421,1	309,8
Fra Danmark til udlandet	1 626,2	1 413,2	1 685,1	1 283,8	1 055,8
Tørlastskibe i trampfart i alt	1 438,5	1 230,6	1 476,1	1 082,6	834,8
Mellem fremmede lande	144,0	140,2	161,2	152,8	178,3
Til Danmark fra udlandet	43,7	42,4	47,7	48,4	42,6
Fra Danmark til udlandet	2 666,4	1 896,7	2 678,9	2 871,7	2 649,9
Tankskibe i trampfart i alt	2 618,7	1 846,3	2 623,4	2 826,2	2 601,4
Mellem fremmede lande	33,5	32,2	38,0	19,6	20,8
Til Danmark fra udlandet	14,2	18,2	17,6	25,8	27,8
Fra Danmark til udlandet	1 835,0	2 239,2	2 312,5	2 459,5	2 791,6
Timecharter for udenlandsk regning i alt	381,8	356,7	611,4	572,2	749,1
Tankskibe	1 453,2	1 882,5	1 701,1	1 887,3	2 042,5
Andre skibe					

— mio. kr.

Opsejlet bruttofragt med danske skibe i udenrigsfart, fordelt på geografiske områder. 1995

I fart fra Danmark		I fart til	
Danmark	Skandinaviens	Rusland, Polen og De Baltiske Lande	Skandi- navien
22,8	52,4	9,7	47,7
•	18,8	0,1	1,2
8,2	6,9	0,3	0,0
2,0	10,4	-	3,8
9,7	17,5	-	8,8
137,3	25,3	5,5	5,1
0,3	23,2	5,5	27,2
7,7	75,1	1,4	5,3
18,4	66,4	8,3	15,2
2,6	22,9	4,2	71,8
9,0	12,2	2,8	12,2
0,6	3,3	0,1	49,3
14,7	6,8	3,5	43,0
4,4	7,2	6,5	6,2
69,3	159,8	1,6	26,9
0,4	23,7	0,3	41,7
5,4	78,1	0,7	14,2
15,5	131,2	10,5	14,2
-	10,0	-	87,0
49,2	141,9	5,8	8,8
0,6	2,7	1,0	1,0
5,0	21,0	4,2	1,0
380,2	921,0	167,5	48,7
309,8	539,3	76,6	51,8
42,6	128,6	57,3	28,5
27,8	253,0	33,7	24,6
16,8	20,4	16,8	21,1
23,7	368,4	19,6	21,1
341,3	327,0	416,1	21,1
76,5	214,6	318,2	21,1
207,0	341,9	617,1	21,1
293,4	479,7	850,8	21,1

Opsejlet bruttofragt med danske skibe i udenrigsfart, fordelt på geografiske områder. 1995

Tabel 2 (fortsat).

I fart fra		I fart til									
Nær- østen	Nord- afrika	Vest- afrika	Syd- og Øst- afrika	Mellem- østen	For- indien	Japan, Korea mv.	Kina inkl. Østasien	Hong- kong i øvrigt			
0,3	1,4	0,9	1,2	84,2	1,3	4,9	22,2	36,3	2,4	8,0	3,8
1,4	0,6	3,0	0,4	0,4	0,4	14,2	8,9	27,5	2,0	21,5	11,4
1,3	1,7	2,1	0,1	0,3	4,4	16,9	10,0	36,5	16,2	2,3	16,2
0,6	1,3	19,2	0,2	0,3	13,9	14,4	36,3	107,9	139,5	16,2	16,2
2,3	5,9	13,0	0,9	0,3	2,5	21,1	45,9	38,1	139,5	2,3	2,3
0,4	5,4	30,5	0,3	5,9	27,7	102,6	140,7	93,5	16,2	8,2	8,2
1,4	17,7	120,7	1,2	49,4	12,8	140,7	93,5	8,2	16,2	8,2	8,2
2,1	24,5	120,7	1,2	49,4	12,8	140,7	93,5	8,2	16,2	8,2	8,2
7,9	0,6	1,9	1,0	31,0	0,5	0,0	0,0	0,9	0,4	0,4	0,4
0,3	1,3	11,1	0,5	11,8	1,0	12,4	6,1	6,1	0,4	0,4	0,4
0,3	6,3	8,8	0,1	12,8	10,2	74,9	61,3	22,1	22,1	16,5	16,5
1,2	0,2	9,7	2,4	16,3	6,1	4,7	6,3	13,7	13,7	13,7	13,7
1,6	2,5	1,5	1,4	6,3	6,6	117,5	30,8	26,9	5,0	5,0	5,0
-	0,0	18,9	3,5	43,8	2,3	13,4	40,6	63,2	63,2	63,2	63,2
4,9	47,4	39,9	0,7	357,1	39,8	-	40,6	9,3	9,3	9,3	9,3
-	-	17,5	0,7	15,7	27,2	39,7	0,1	2,9	2,9	2,9	2,9
-	0,1	20,0	0,1	34,4	14,0	6,1	3,5	5,6	5,6	5,6	5,6
0,0	8,4	47,6	0,7	52,8	15,0	108,8	34,4	1,1	1,1	1,1	1,1
-	-	-	0,1	12,2	0,5	2,7	0,8	1,1	1,1	1,1	1,1
0,6	7,4	80,2	7,0	92,3	74,4	335,6	682,5	222,8	222,8	222,8	222,8
0,0	0,0	0,3	0,5	0,2	4,5	45,3	102,0	27,8	27,8	27,8	27,8
0,0	1,5	3,6	1,3	10,6	8,0	123,3	138,4	37,4	37,4	37,4	37,4
-	-	-	-	-	-	-	-	-	-	-	-
26,5	135,2	473,4	114,2	795,1	315,1	1 317,7	1 729,8	504,1	504,1	504,1	504,1
Opsejlet bruttofragt i alt											
Liniefart	0,9	63,8	416,2	14,0	64,8	235,5	1 291,2	1 722,5	476,4	27,2	0,6
Trampfart: Tørlastskibe	14,2	20,4	23,9	88,1	6,3	15,9	13,9	7,3	27,2	0,6	0,6
Trampfart: Tankskibe	11,4	50,9	33,3	12,0	724,0	63,6	12,6	-	0,6	0,6	0,6

mio. kr.

omræder, 1995

I fart til		I fart fra									
		Sydøst-	Asien	Austra-	USA og	Mellem-	Syd-	Opsejlet	Limiefart	Tramfart	
		lien mv.	Canada	amerika	amerika	amerika	Opsejlet	Opsejlet	Limiefart	Tramfart	
							brutto-	brutto-			
							fragt	fragt			
							i alt	i alt			
							skibe	skibe			
							Tørlast-	Tørlast-			
							Tank-	Tank-			
							skibe	skibe			
Danmark	22,6	-	25,7	0,4	20,2	411,6	212,5	178,3	20,8		
Skandinaviens	33,4	0,1	65,5	0,5	8,5	451,5	288,0	51,5	112,0		
Rusland, Polen og											
De Baltiske Lande	25,1	0,0	112,4	0,0	30,7	288,5	234,0	34,2	20,3		
Østeuropa i øvrigt	4,2	-	23,9	0,2	0,6	104,1	79,9	12,5	11,6		
Tyskland	53,7	0,1	101,2	5,0	8,5	476,2	369,7	30,4	76,1		
U.K. og Irland	13,9	1,9	334,7	7,0	21,1	858,2	617,5	91,9	148,8		
Frankrig	20,2	0,0	125,5	3,2	7,6	464,2	259,6	15,9	188,7		
Holland og Belgien	83,8	2,1	203,1	5,5	56,1	944,8	637,7	57,4	249,7		
Europa i øvrigt	31,3	-	65,3	17,0	40,7	841,9	561,7	114,3	165,8		
Nærmesten	3,6	4,9	6,4	1,3	1,5	83,2	13,1	22,0	48,2		
Nordafrika	3,2	5,7	41,3	3,1	3,8	183,1	57,6	80,8	44,7		
Vestafrika	11,7	0,3	67,8	0,1	11,1	553,1	504,8	27,4	20,9		
Syd- og Østafrika	0,5	-	9,7	0,1	2,7	130,0	63,9	32,4	33,6		
Mellemøsten	33,6	1,3	113,4	5,0	5,1	512,4	477,3	18,3	16,9		
Forindien	13,2	-	57,8	0,2	3,1	254,9	158,0	21,0	75,9		
Japan, Korea mv.	114,0	3,2	581,8	12,0	16,1	1 770,1	1 256,2	21,3	492,6		
Kina inkl. Hongkong	29,2	0,7	402,8	21,7	15,3	629,9	586,9	9,2	33,8		
Østasien i øvrigt	12,9	-	310,0	1,4	5,9	571,1	477,5	4,9	88,6		
Sydøstasien	7,8	77,4	595,7	5,0	41,7	1 356,1	1 008,6	107,6	240,0		
Australien mv.	2,0	2,7	91,6	8,6	14,7	166,1	28,2	4,0	133,9		
USA og Canada	392,0	25,4	18,2	51,7	111,4	3 177,9	2 788,2	38,9	350,8		
Mellemamerika	45,5	2,2	65,3	4,5	7,2	349,0	290,6	26,2	32,3		
Sydamerika	57,6	0,0	201,9	26,1	38,3	742,2	642,9	55,6	43,7		
Opsejlet bruttofragt i alt	1 015,0	128,1	3 620,8	179,6	471,8	15 320,2	11 614,5	1 055,8	2 649,9		
Limiefart	958,9	30,2	3 184,7	131,7	346,8	11 614,5					
Tramfart: Tørlastskibe	24,3	88,7	126,4	11,1	44,2	1 055,8					
Tramfart: Tankskibe	31,8	9,2	309,7	36,9	80,8	2 649,9					

Tabel 3. Tilmæcharterindtægt efter befragters nationalitet

Befragter fra	1994	1995	Befragter fra	1994	1995
Island	10,2	3,4	Vestafrika	40,2	31,4
Norge	198,8	332,8	Sydafrika	1,2	9,3
Sverige	54,1	95,7	Canada	17,1	5,7
Finland	-	-	USA	487,0	522,3
Sovjet/Østeuropa	0,2	4,9	Mexico	7,6	11,8
Tyskland	58,8	47,9	Mellemamerika/Caribien	138,9	194,1
England	428,6	406,9	Venezuela	-	0,5
Irland	-	1,0	Brasilien	205,0	212,7
Holland	82,7	79,6	Sydamerika i øvrigt	-	0,7
Belgien	64,2	48,9	Australien	148,2	163,5
Frankrig	40,8	87,2	Indien	-	-
Portugal	0,8	-	Sydøstasien	172,8	156,1
Spanien	20,1	23,7	Korea	13,8	13,8
Italien	25,7	10,9	Kina	-	14,2
Grækenland	-	-	Hongkong	52,3	-
Europa i øvrigt	27,8	114,7	Japan	94,3	105,7
Mellemøsten/Saudi Arabien	44,6	61,8			
Nordafrika	23,8	30,5	I alt	2 459,5	2 791,6

mio. kr.