

Innhold:

Skibsfarten på danske havne 1995.....	1
Fragtstatistikken.....	1
Passager- og færgefart på danske havne 1994 og 1995.....	8
Rejsevaluatortægter og -udgifter 1. kvartal 1996.....	20
Ferie- og selskabstægter 4. kvartal 1995.....	22

Skibsfarten på danske havne 1995. Fragtstatistikken

Stigningen i havnens godsomsætnings forsatser. I 1995 var den samlede godsomsætnings på 79,9 mio. ton, hvilket er 7 pct. højere end i 1994, jf. figuren og tabel 1. Der har været ensartet udvikling for såvel tankskibsgods som andet gods. Tankfarten omfatter godt 1/3 af den samlede godsomsætnings.

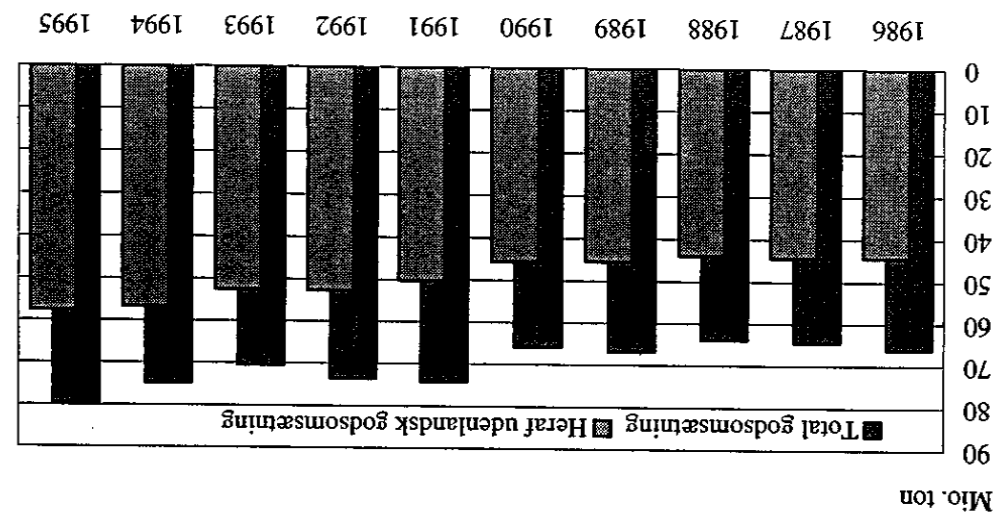
I 1995 var havnens godsomsætnings til og fra udlandet på 57,6 mio. ton. Det er en stigning på 2 pct. i forhold til året før. Knap 3/4 af havnens samlede godsomsætnings udgøres af gods til og fra udlandet.

Tabel 2 viser fragtskibsfarten på de enkelte danske havne i 1995.

I tabel 3 er anført godsomsætnings på de største danske havne. De 23 største havne havde i 1995 90 pct. af havnens samlede godsomsætnings.

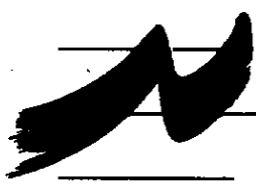
Figur

Godsomsætnings på danske havne 1986-1995



21 pct. større indenlandsk godsomsætnings

Den indenlandske fragtskibsfart mellem amterne er opgjort i tabel 4. Den samlede indenlandske godsomsætnings mellem havnene er steget 21 pct. fra 1994 til 1995 især pga. tankskibsgods. 33 pct. af godsomsætnings i 1995 skete i tankfart mod 22 pct. i 1994. Hovedparten heraf foregik over Gulf-havnen, Statoil-havnen samt Fredericia Havn.



15 pct. af den indenlandske godsomsætning mod 20 pct. i 1994 udfjordes af optisket sten, sand og grus fra danske søområder.

De resterende 52 pct. af godsomsætningen mellem danske havne blev hovedsagelig indladet i havne i Sønderjyllands Amt, Nordjyllands Amt og Århus Amt, og størstedelen blev udloset i havne i Fyns Amt, Nordjyllands Amt, Århus Amt og Vejle Amt.

Kilder og metode

Fragtstatistikken er baseret på en årlig indberetning fra de enkelte havne. Havnene giver oplysninger om godsomsætning for alle fragtskibe, der anløber dansk havn for at udlosse eller indlade gods.

Ekstl. færgefart mv.

Færger og passagerskibe, fiskerifartøjer, skoleskibe, lystfartøjer og vinddrivere samt fragtskibe, der alene anløber dansk havn for reparation eller proviantering, indgår ikke i fragtstatistikken. Derimod medregnes stenfrakterfartøjer.

Der indberettes udloset og indladet godsmængde henholdsvis fra og til indland og udland. Godsmængden opdeles på tankfart og tramp- og liniefart. Den indenlandske godstrafik specificeres på amter. Sten, sand og grus optisket fra søen medregnes under gods udloset fra indland. Gods til og fra Grønland og Færøerne medregnes under udlandet.

Henvendelse

Sonja Mørkelsen, tlf. 39 17 33 68.

En tilsvarende opgørelse for 1994 er offentliggjort i indeværende serie 1995:27.

Tabel 1. Godsomsætning på danske havne 1988-1995

	1988	1989	1990	1991	1992	1993	1994	1995
Total godsomsætning	63 826	66 700	65 829	74 274	73 587	70 472	74 696	79 882
Fra og til udlandet i alt	43 981	45 414	45 614	50 110	52 510	52 354	56 567	57 597
Udloset gods	30 501	30 695	30 018	32 664	34 010	33 056	35 885	37 314
Indladet gods	13 480	14 719	15 596	17 446	18 500	19 297	20 682	20 284
Udloset gods fra indland	10 926	11 269	10 488	12 510	11 406	9 655	9 529	11 505
Heraf optiskning af sten, sand og grus	2 093	2 174	1 822	1 625	1 616	1 518	1 884	1 759
Indladet gods	8 919	10 017	9 728	11 654	9 672	8 464	8 600	10 780

Ånm. Forskelle mellem udloset gods fra indland, bortset fra optisket sten, sand og grus, og indladet gods skyldes bl.a. transport af olie til skibe til søs eller til færgelejer uden for havneområderne samt transport af anlægsmateriel til brobyggen. Passager- og færgefart er ikke medregnet.

— 1 000 ton —

Skibsfarten på danske havne 1995

Tabel 2.

Heraf Total gods- omsætning	Total gods- omsætning	Indlandet gods til		Udlandet gods fra		Udlandet gods til		Heraf Total gods- omsætning 1994
		Indland	Udland	Indland	Udland	Indland	Udland	
74 696	30 259	79 882	10 780	577	20 284	11 505	37 314	
6 833	3 119	7 406	552	989	972	1 205	4 636	København Amt og Kommune
6 157	3 105	6 434				1 200	3 710	Københavns Havn og Frihavnen
27	10	24	10	-	-	-	14	Tuborg Havn
649	5	948	15	17	5	5	911	Avedøreværkets Havn
1 107	65	1 165	76	304	394	394	390	Frederiksborg Amt
21	7	14	-	-	1	1	14	Hellesø Havn
70	0	70	1	2	38	28	28	Frederikssund Havn
35	41	42	-	-	42	-	325	Kyndbyværkets Havn
807	-	877	64	257	231	325	325	Stålvalseværkets Havn
103	16	95	11	45	16	23	23	Hundested Havn
70	-	66	-	-	66	-	-	Marbæk Havn
826	66	813	9	255	175	375	375	Roskilde Amt
826	66	813	9	255	175	375	375	Køge Havn
9 679	13 222	17 966	2 085	4 486	1 717	9 679	9 679	Vestsjællands Amt
15 341	13 222	17 966	2 085	4 486	1 717	9 679	9 679	Kalundborg Havn
871	7	1 088	9	819	98	162	162	Statøil-havnen
5 933	7 208	7 208	1 133	1 830	637	3 608	2 672	Åsnæsværkets Havn
2 789	872	3 034	264	51	46	2 672	143	Holbæk Havn
235	-	231	31	51	6	143	143	Korsør Havn
360	-	353	22	108	29	193	193	Skælskør Havn
-	-	1	0	0	-	-	-	Gulf-havnen
4 419	5 135	5 135	573	1 599	900	2 063	838	Søgnæsværkets Havn
734	-	917	52	27	-	-	-	Storstrøms Amt
1 797	164	1 776	433	632	351	360	360	Nykøbing F. Havn
388	92	346	36	135	108	67	29	Ørehoved Havn
54	-	61	1	27	4	29	29	Bandholm-Maribo Havn
139	-	150	11	62	29	49	49	Nakskov Havn
273	39	335	95	127	56	58	58	Sakskøbing Havn
20	-	-	-	-	-	-	-	Stubbekøbing Havn
127	-	92	70	21	0	-	-	Nysted Havn
1	-	-	-	-	-	-	-	Rødby Havn
76	19	60	9	26	24	2	2	Næstved Havn
249	6	232	53	34	37	109	38	Vordingborg Havn
177	-	183	3	60	82	38	-	Masnedøværkets Havn
34	-	-	-	-	-	-	-	Uno-X Havn
2	8	8	-	-	-	8	-	Fakse Ladeplads Havn
257	-	308	156	141	12	-	-	Bornholms Amt
1 664	97	1 711	488	693	451	79	79	Rønne Havn
1 349	81	1 159	270	380	433	77	2	Neksø Havn
40	9	43	3	22	16	2	-	Hasle Havn
5	8	17	6	8	3	-	-	Vang Havn
269	-	493	209	284	-	-	-	

Arnm. Passager- og færgefart er ikke medregnet.

Tabel 2 (fortsat).

Skibsfarten på danske havne 1995

Heraf Total gods- tømt omsætning 1994	Udløst gods fra		Indlæst gods til		Total gods- tømt omsætning
	Indland	Udland	Indland	Udland	
282	31	81	14	323	25
198	5	8	6	79	-
60	-	3	-	3	-
53	0	21	7	82	-
44	25	32	-	101	25
41	1	17	-	58	-
2 825	1 463	2 168	676	7 131	1 084
81	33	6	6	125	56
122	14	22	1	159	12
64	49	125	16	254	98
6	-	2	-	9	-
1 765	685	455	72	2 976	838
488	458	1 545	580	3 071	78
142	224	-	-	367	-
11	1	-	0	13	3
39	-	4	1	44	-
105	-	9	-	114	-

Tabel 3. Godsom sætning på større danske havne 1995

Godsomsætning	Udland		Indland	I alt	I alt omsætning	Pct. af samlet gods- omsætning	Kumuleret

_____ 1 000 ton _____

Hele landet	57 597,4	22 284,4	79 881,7	100,0
-------------	----------	----------	----------	-------

Fredericia Havn	8 703,0	2 413,7	11 116,7	13,9
Enstedværkets Havn	5 125,1	3 241,2	8 366,3	10,5
Statøil-havnen	5 437,8	1 770,1	7 207,9	9,0
København Havn og Frihavnen	4 681,8	1 752,2	6 434,0	8,1
Århus Havn	5 105,9	1 177,5	6 283,4	7,9
Guldf-havnen	3 662,5	1 472,3	5 134,9	6,4
Esbjerg Havn	3 280,8	715,0	3 995,9	5,0
Aalborg Portland Havn	2 032,7	1 038,0	3 070,7	3,8
Åsnæsværkets Havn	2 723,7	310,2	3 033,9	3,8
Aalborg Havn	2 219,6	756,6	2 976,2	3,7
Odense Havn	441,0	1 870,5	2 311,5	2,9
Studstrupværkets Havn	757,7	1 001,6	1 759,3	2,2
Åbenrå Havn	1 107,1	329,6	1 436,6	1,8
Rønne Havn	456,6	702,1	1 158,7	1,5
Kalundborg Havn	980,6	107,5	1 088,1	1,4
Åvedøreværkets Havn	928,1	19,8	947,9	1,2
Kolding Havn	845,2	88,4	933,7	1,2
Sigsmøsværkets Havn	864,8	52,3	917,1	1,1
Randers Havn	822,5	92,1	914,6	1,1
Stigålværkets Havn	581,6	295,5	877,1	1,1
Køge Havn	629,4	183,6	812,9	1,0
Vejle Havn	707,9	59,2	767,1	1,0
Nyborg Havn	466,3	145,5	611,8	0,8
				90,3

Anm. Passager- og færgetrafik er ikke medregnet.

Tabel 4. Samlet godsbevægelse mellem danske amter 1995

Am	Til København	Frederiks-	Roskilde	Vest-	Stor-	Born-	Fyns
nr.	Am og	borg	Am	sjællands	strøms	holms	Am
Fra	Kommune	Am	Am	Am	Am	Am	Am
I alt 1994	1 057,7	433,6	207,3	359,4	463,0	506,5	1 834,7
Heraf tankfart	374,8	34,4	26,6	248,9	106,1	80,2	47,6
I alt 1995	1 204,6	394,3	174,5	1 716,7	350,7	451,2	1 924,7
Heraf tankfart	542,7	57,5	22,0	1 586,0	115,0	90,4	24,5
01 Københavns Amt og	76,8	11,9	-	18,4	-	20,5	0,6
Kommune							
Heraf tankfart	74,5	3,7	-	18,3	-	-	-
02 Frederiksborg Amt	0,1	-	-	0,3	1,2	1,1	28,0
Heraf tankfart	-	-	-	-	-	-	-
03 Roskilde Amt	-	-	-	-	-	-	-
Heraf tankfart	-	-	-	-	-	-	-
04 Vestsjællands Amt	293,4	40,9	14,4	59,8	112,1	87,6	118,4
Heraf tankfart	292,9	40,5	8,9	57,3	110,7	78,4	15,8
05 Storstrøms Amt	3,7	0,5	-	27,1	11,7	21,0	69,7
Heraf tankfart	-	-	-	-	-	-	6,1
06 Bornholms Amt	154,5	5,3	0,6	12,1	16,2	2,6	53,7
Heraf tankfart	1,7	-	-	-	-	-	-
07 Fyns Amt	0,5	52,3	-	4,8	-	-	8,6
Heraf tankfart	-	-	-	1,2	-	-	-
08 Sønderjyllands Amt	23,3	5,9	-	-	4,9	0,4	1 408,7
Heraf tankfart	13,8	-	-	-	4,3	-	-
09 Ribe Amt	-	4,9	-	-	-	-	-
Heraf tankfart	-	-	-	-	-	-	-
10 Vejle Amt	158,4	53,9	26,1	1 517,2	17,1	25,6	16,7
Heraf tankfart	157,4	13,3	13,2	1 508,5	-	12,0	2,6
11 Ringkøbing Amt	-	13,9	-	-	-	-	-
Heraf tankfart	-	-	-	-	-	-	-
12 Århus Amt	31,1	38,1	8,3	25,2	75,2	10,2	6,7
Heraf tankfart	2,3	-	-	0,7	-	-	-
13 Viborg Amt	0,4	12,5	0,3	-	2,4	-	-
Heraf tankfart	-	-	-	-	-	-	-
14 Nordjyllands Amt	289,3	51,9	0,5	2,8	1,9	11,3	120,5
Heraf tankfart	-	-	-	-	-	-	-
19 Danske søområder (opflis-							
ning af sten, sand og grus)	173,2	102,1	124,2	49,0	107,9	270,8	93,0

Am. Opgjort på grundlag af de udløssede godsmængder. Passager- og færgetart er ikke medregnet.

Amt	Fra nr.	Hele Tii	Nord- jyllands Amt	Viborg Amt	Århus Amt	Ring- købing Amt	Vejle Amt	Ribe Amt	Sønder- jyllands Amt
I 000 ton									
		I alt 1994	31,7	22,0	448,5	1 520,1	989,0	516,8	202,4
		I alt 1995	31,1	25,1	564,8	70,3	187,9	72,1	81,2
			1 462,5	399,2	1 963,8	81,5	920,7	504,4	324,0
			11 504,8	3 838,7					
01	Københavns Amt og Kommune	205,7	21,3	-	42,7	-	7,2	-	6,2
	Heraf tankfart	121,1	5,6	-	8,1	-	4,7	-	6,2
02	Frederiksborg Amt	82,7	8,7	-	28,1	0,3	15,0	-	-
	Heraf tankfart	-	-	-	-	-	-	-	-
03	Roskilde Amt	6,5	-	-	1,0	-	5,5	-	-
	Heraf tankfart	-	-	-	-	-	-	-	-
04	Vestsjællands Amt	1 667,2	423,5	15,0	219,7	46,7	121,7	81,3	32,5
	Heraf tankfart	1 354,1	269,1	15,0	197,8	46,7	120,8	72,1	28,0
05	Storstrøms Amt	399,0	69,6	4,0	63,9	5,6	35,5	0,0	86,7
	Heraf tankfart	58,4	-	-	47,9	4,4	-	-	-
06	Bornholms Amt	382,8	24,2	-	3,6	8,1	32,8	-	68,9
	Heraf tankfart	1,7	-	-	-	-	-	-	-
07	Fyns Amt	164,0	74,6	-	22,4	-	0,8	-	-
	Heraf tankfart	22,4	4,3	-	16,9	-	-	-	-
08	Sønderjyllands Amt	3 267,9	436,3	-	896,9	-	490,8	-	0,7
	Heraf tankfart	27,2	-	-	7,3	-	1,9	-	-
09	Ribe Amt	47,7	-	-	-	-	-	42,8	-
	Heraf tankfart	-	-	-	-	-	-	-	-
10	Vejle Amt	2 350,9	119,2	10,1	281,4	20,8	56,5	1,1	46,8
	Heraf tankfart	2 228,7	113,4	10,1	273,2	19,3	59,0	-	46,7
11	Ringkøbing Amt	14,0	0,1	-	-	-	-	-	-
	Heraf tankfart	-	-	-	-	-	-	-	-
12	Århus Amt	429,8	107,0	2,0	61,3	-	44,0	5,9	14,7
	Heraf tankfart	9,7	1,2	-	3,7	-	1,6	-	0,2
13	Viborg Amt	15,8	0,1	-	0,0	-	-	0,1	-
	Heraf tankfart	-	-	-	-	-	-	-	-
14	Nordjyllands Amt	711,8	24,3	-	147,0	-	6,5	-	55,8
	Heraf tankfart	15,4	5,5	-	9,8	-	-	-	-
19	Danske sømraðder (opflisk- ning af sten, sand og grus)	1 759,0	153,6	-	195,7	-	104,5	373,1	11,7

Passager- og færgefart på danske havne 1994 og 1995

Passager- og færgefartss statistikken er baseret på månedlige indberetninger fra rederierne.

En del småfærger og mindre skibe, der gør tjeneste i kortere overfarter og hovedsageligt befordrer passagerer og gods til småøer mv., er ikke omfattet af statistikken.

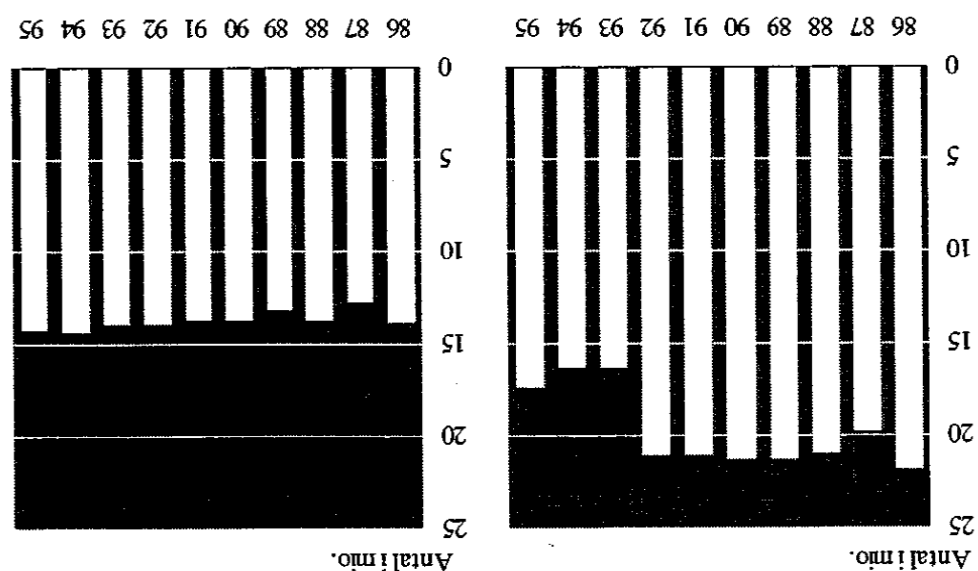
For hver rute indberettes antal ture, overført gods, køretøjer og passagerer.

I tabel 1 er vist de udenlandske ruter, herunder rute til Færøerne.

Tabel 2 viser de indenlandske færgeruter.

**Udenlandske og
indenlandske ruter**

Figur



Øst-Vest Danmark omhandler ruterne: Hundested-Grenå, Sjællands Odde-Ebeltoft, Kalundborg-Århus, Kalundborg-Juelsminde, Korsør-Nyborg, Halskov-Knudshoved samt Korsør-Lohals.

Sonja Merckelsen, tlf. 39 17 33 68.

En tilsvarende opgørelse for 1993 og 1994 er offentliggjort i indevarende serie 1995:27.

Henvendelse

Passager- og færgefart.
Forbindelser mellem Danmark og udlandet

[illegible]

¹ Ekskl. bilens egenvegt.
² Ruten starter juni 1994.

Tabel 1 (fortsat).

Passager- og færgefart.

Forbindelser mellem Danmark og udlandet

	Frederiks- havn- Larvik	Frederiks- havn- Moss	Hirtshals- Hirtshals- Oslo	Kristians- sand	Bergen	Hanst- holm- Bergen	Ruier til/fra Polen	Køben- havn- Swi- nouisle	Rønne- Swi- nouisle	
Antal dobbeltture	1994	399	327	304	1 087	234	296	287	9	22
	1995	372	326	320	1 072	234	338	328	10	
1 000										
Passagerer	1994	784,5	232,5	460,0	1 033,6	178,5	81,9	76,4	5,5	
	1995	688,2	198,9	496,0	999,3	182,4	80,8	74,9	5,9	
Biler i alt	1994	126,0	59,6	54,7	204,7	32,5	13,3	13,0	0,3	
	1995	106,8	53,1	62,7	207,7	35,9	13,6	13,1	0,5	
Personbiler	1994	97,8	43,6	31,3	171,4	26,7	8,5	8,2	0,3	
	1995	87,8	37,9	37,0	175,2	28,9	9,0	8,6	0,5	
Busser	1994	6,7	1,0	1,3	5,8	0,6	0,3	0,3	0,0	
	1995	5,9	1,1	1,3	5,4	0,5	0,3	0,3	-	
Lastvogne uden anghænger	1994	21,5 ²	0,9	22,0 ³	27,5 ³	5,1 ²	0,0	...	0,0	
	1995	13,1 ²	0,8	24,4 ³	27,1 ³	6,5 ²	0,0	...	0,0	
Lastvogne med anghænger	1994	...	7,3	-	
	1995	...	6,3	-	
Sættevogne med forvogn	1994	...	6,8	4,5	4,5 ⁴	0,0	
	1995	...	7,1	4,2	4,2 ⁴	-	
Sættevogne uden forvogn	1994	-	1,4	-	-	1,1	3,0	3,0	-	
	1995	-	2,1	-	-	1,4	3,7	3,7	0,0	
Campingvogne	1994	3,1	5,0	2,7	22,5	3,3	0,0	-	0,0	
	1995	2,5	4,9	2,4	21,0	4,0	0,0	-	0,0	
Motorcykler, knallerter	1994	-	1,0	0,2	-	-	-	-	-	
	1995	-	0,9	-	-	-	0,0	-	0,0	
Cykler (april-september)	1994	-	2,7	-	-	-	0,1	-	0,1	
	1995	-	2,6	-	-	-	0,3	-	0,3	
1 000 ton										
Lastbilgods ¹	1994	244,0	257,0	260,9	302,2	83,5	181,7	181,6	0,1	
	1995	187,1	250,6	263,4	274,5	111,0	218,0	217,9	0,1	
Banegods	1994	•	•	•	29,5	•	•	•	•	
	1995	•	•	•	32,3	•	•	•	•	
Gods i øvrigt	1994	1,0	0,7	-	0,9	-	-	-	-	
	1995	1,2	0,8	-	1,0	-	-	-	-	

¹ Ekskl. bilens egenvegt.² Inkl. lastvogne med anghænger og sættevogne med forvogn.³ Ekvivalenter (meter:12), inkl. lastvogne med forvogn.⁴ Inkl. lastvogne med anghænger og sættevogne med forvogn.

Tabel 1 (fortsat).

Passager- og færgefart.

Forbindelser mellem Danmark og udlandet

																																																																																																																																																																																																																																																																																																																																																																																																																																																																																																																																																																																																																																																																																																																																																																																																																																																																																																																																																																																																																																																																																																																																																																																																																																																																																																																																																																																																																																																																																																																																																											</
--	--	--	--	--	--	--	--	--	--	--	--	--	--	--	--	--	--	--	--	--	--	--	--	--	--	--	--	--	--	--	--	--	--	--	--	--	--	--	--	--	--	--	--	--	--	--	--	--	--	--	--	--	--	--	--	--	--	--	--	--	--	--	--	--	--	--	--	--	--	--	--	--	--	--	--	--	--	--	--	--	--	--	--	--	--	--	--	--	--	--	--	--	--	--	--	--	--	--	--	--	--	--	--	--	--	--	--	--	--	--	--	--	--	--	--	--	--	--	--	--	--	--	--	--	--	--	--	--	--	--	--	--	--	--	--	--	--	--	--	--	--	--	--	--	--	--	--	--	--	--	--	--	--	--	--	--	--	--	--	--	--	--	--	--	--	--	--	--	--	--	--	--	--	--	--	--	--	--	--	--	--	--	--	--	--	--	--	--	--	--	--	--	--	--	--	--	--	--	--	--	--	--	--	--	--	--	--	--	--	--	--	--	--	--	--	--	--	--	--	--	--	--	--	--	--	--	--	--	--	--	--	--	--	--	--	--	--	--	--	--	--	--	--	--	--	--	--	--	--	--	--	--	--	--	--	--	--	--	--	--	--	--	--	--	--	--	--	--	--	--	--	--	--	--	--	--	--	--	--	--	--	--	--	--	--	--	--	--	--	--	--	--	--	--	--	--	--	--	--	--	--	--	--	--	--	--	--	--	--	--	--	--	--	--	--	--	--	--	--	--	--	--	--	--	--	--	--	--	--	--	--	--	--	--	--	--	--	--	--	--	--	--	--	--	--	--	--	--	--	--	--	--	--	--	--	--	--	--	--	--	--	--	--	--	--	--	--	--	--	--	--	--	--	--	--	--	--	--	--	--	--	--	--	--	--	--	--	--	--	--	--	--	--	--	--	--	--	--	--	--	--	--	--	--	--	--	--	--	--	--	--	--	--	--	--	--	--	--	--	--	--	--	--	--	--	--	--	--	--	--	--	--	--	--	--	--	--	--	--	--	--	--	--	--	--	--	--	--	--	--	--	--	--	--	--	--	--	--	--	--	--	--	--	--	--	--	--	--	--	--	--	--	--	--	--	--	--	--	--	--	--	--	--	--	--	--	--	--	--	--	--	--	--	--	--	--	--	--	--	--	--	--	--	--	--	--	--	--	--	--	--	--	--	--	--	--	--	--	--	--	--	--	--	--	--	--	--	--	--	--	--	--	--	--	--	--	--	--	--	--	--	--	--	--	--	--	--	--	--	--	--	--	--	--	--	--	--	--	--	--	--	--	--	--	--	--	--	--	--	--	--	--	--	--	--	--	--	--	--	--	--	--	--	--	--	--	--	--	--	--	--	--	--	--	--	--	--	--	--	--	--	--	--	--	--	--	--	--	--	--	--	--	--	--	--	--	--	--	--	--	--	--	--	--	--	--	--	--	--	--	--	--	--	--	--	--	--	--	--	--	--	--	--	--	--	--	--	--	--	--	--	--	--	--	--	--	--	--	--	--	--	--	--	--	--	--	--	--	--	--	--	--	--	--	--	--	--	--	--	--	--	--	--	--	--	--	--	--	--	--	--	--	--	--	--	--	--	--	--	--	--	--	--	--	--	--	--	--	--	--	--	--	--	--	--	--	--	--	--	--	--	--	--	--	--	--	--	--	--	--	--	--	--	--	--	--	--	--	--	--	--	--	--	--	--	--	--	--	--	--	--	--	--	--	--	--	--	--	--	--	--	--	--	--	--	--	--	--	--	--	--	--	--	--	--	--	--	--	--	--	--	--	--	--	--	--	--	--	--	--	--	--	--	--	--	--	--	--	--	--	--	--	--	--	--	--	--	--	--	--	--	--	--	--	--	--	--	--	--	--	--	--	--	--	--	--	--	--	--	--	--	--	--	--	--	--	--	--	--	--	--	--	--	--	--	--	--	--	--	--	--	--	--	--	--	--	--	--	--	--	--	--	--	--	--	--	--	--	--	--	--	--	--	--	--	--	--	--	--	--	--	--	--	--	--	--	--	--	--	--	--	--	--	--	--	--	--	--	--	--	--	--	--	--	--	--	--	--	--	--	--	--	--	--	--	--	--	--	--	--	--	--	--	--	--	--	--	--	--	--	--	--	--	--	--	--	--	--	--	--	--	--	--	--	--	--	--	--	--	--	--	--	--	--	--	--	--	--	--	--	--	--	--	--	--	--	--	--	--	--	--	--	--	--	--	--	--	--	--	--	--	--	--	--	--	--	--	--	--	--	--	--	--	--	--	--	--	--	--	--	--	--	--	--	--	--	--	--	--	--	--	--	--	--	--	--	--	--	--	--	--	--	--	--	--	--	--	--	--	--	--	--	--	--	--	--	--	--	--	--	--	--	--	--	--	--	--	--	--	--	--	--	--	--	--	--	--	--	--	--	--	--	--	--	--	--	--	--	--	--	--	--	--	--	--	--	--	--	--	--	--	--	--	--	--	--	--	--	--	--	--	--	--	--	--	--	--	--	--	--	--	--	--	--	--	--	--	--	--	--	--	--	--	--	--	--	--	--	--	--	--	--	--	--	--	--	--	--	--	--	--	--	--	--	--	--	--	--	--	--	--	--	--	--	--	--	--	--	--	--	--	--	--	--	--	--	--	--	--	--	--	--	--	--	--	--	--	--	--	--	--	--	--	--	--	--	--	--	--	--	--	--	--	--	--	--	--	--	--	--	--	--	--	--	--	--	--	--	--	--	--	--	--	--	--	--	--	--	--	--	--	--	--	--	--	--	--	--	--	--	--	--	--	--	--	--	--	--	--	--	--	--	--	--	--	--	--	--	--	--	--	--	--	--	--	--	--	--	--	--	--	--	--	--	--	--	--	--	--	--	--	--	--	--	--	--	--	--	--	--	--	--	--	--	--	--	--	--	--	--	--	--	--	--	--	--	--	--	--	--	--	--	--	--	--	--	--	--	--	--	--	--	--	--	--	--	--	--	--	--	--	--	--	--	--	--	--	--	--	--	--	--	--	--	--	--	--	--	--	--	--	--	--	--	--	--	--	--	--	--	--	--	--	--	--	--	--	--	--	--	--	--	--	--	--	--	--	--	--	--	--	--	--	--	--	--	--	--	--	--	--	--	--	--	--	--	--	--	--	--	--	--	--	--	--	--	--	--	--	--	--	--	--	--	--	--	--	--	--	--	--	--	--	--	--	--	--	--	--	--	--	--	--	--	--	--	--	--	--	--	--	--	--	--	--	--	--	--	--	--	--	--	--	--	--	--	--	--	--	--	--	--	--	--	--	--	--	--	--	--	--	--	--	--	--	--	--	--	--	--	--	--	--	--	--	--	--	--	--	--	--	--	--	--	--	--	--	--	--	--	--	--	--	--	--	--	--	--	--	--	--	--	--	--	--	--	--	--	----

¹ Ekskl. bilens egenvægt.
² Ruten ophørt september 1995.³ Ruten ophørt maj 1994.
⁴ Inkl. sættevogne med forvogn.

Erskl. bilens egenhet.

Tabel 2.

Passager- og færgefart.
Indenlandske forbindelser

	Korsør- Nyborg DSB	Korsør- Nyborg Vogn- mands- ruten	Hals- skov- Knuds- hoved	Kalund- borg- Juels- minde	Kalund- borg- Århus	Sjællands Odde- Ebeltoft	Hunde- sted- Grenå ⁴		Antal dobbeltture	
									1994	1995
Passagerer	4 431,7	1 277,0	5 077,4	252,9	685,6	2 259,4	299,9	285,0	1994	1995
Biler i alt	2,9	565,7	2 347,5	154,8	209,4	860,1	86,6	81,4	1994	1995
	3,2	578,7	2 448,7	140,2	303,3	810,8			1995	
Personbiler	2,4	452,6	2 104,4	133,8 ³	174,0	763,2	76,9	79,4	1994	1995
	3,1	460,2	2 206,7	120,6 ³	269,2	707,0			1995	
Busser	0,0	4,3	14,8	0,2	0,3	13,8	1,9	1,0	1994	1995
	0,0	4,3	14,8	0,2	0,3	13,8			1995	
Lastvogne uden anghænger	0,4	22,1	75,7	4,3	8,7	21,4	1,5	0,5	1994	1995
	-	22,7	62,8	4,2	6,3	22,5			1995	
Lastvogne med anghænger	-	43,6	62,8	7,6	11,1	26,6	3,6	0,3	1994	1995
	-	45,7	65,1	7,1	10,6	28,7			1995	
Sættevogne med forvogn	-	43,1	89,8	8,9	15,2	35,2	2,7	0,1	1994	1995
	0,0	46,3	98,8	8,1	16,8	38,4			1995	
Sættevogne uden forvogn	-	18,7	12,9	19,0	31,4	38,8	2,7	-	1994	1995
	-	18,8	13,7	19,0	37,7	41,1			1995	
Campingvogne	0,0	14,9	14,4	2,8	11,2	3,4	1,2	0,4	1994	1995
	0,0	15,4	15,6	2,6	12,0	3,2			1995	
Motorcykler, knallerter	0,1	2,7 ²	-	2,5 ²	1,6	7,0	0,9	1,5	1994	1995
	0,0	4,5 ²	-	2,1 ²	1,6	6,6			1995	
Cykler (april-september)	16,1	...	-	...	4,3	2,4	2,9	3,6	1994	1995
	18,1	...	-	...	3,6	1,9			1995	
Lastbiler ¹	-	1994	1995
Banegods	2 463,0	•	•	•	•	•	•	•	1994	1995
Gods i øvrigt	2 342,0	•	•	•	•	•	•	•	1994	1995
	-	-	-	-	-	-	-	-	1995	1995

¹ Ekskl. bilens egenvægt.
² Inkl. cykler.³ Inkl. uindregistrerede personbiler, 1994: 51 500, 1995: 52 900.
⁴ Ruten indstillet oktober 1994. Se jads genoplyst juni 1995.

Passager- og færgefart.
Indenlandske forbindelser

[illegible]

Passager- og færgefart.
Indenlandske forbindelser

¹ Ekskl. bilens egenvægt.
² Traktorer.

Tabel 2 (fortsat).

Passager- og færgefart.
Indenlandske forbindelser

	Årøund- Årø	Horsens- Endelave	Hov- Samsø	Hov- Tunø	Grenå- Anholt	Hals- Egense	Fredeniks- havn- Læsø
Antal dobbeltture	1994	3 977	1 028	2 616	665	243	21 600
	1995	7 318	1 044	2 403	659	240	21 600
1 000							
Passagerer	1994	163,3	61,8	295,2	43,6	24,6	268,7
	1995	170,2	57,5	317,9	44,7	23,3	265,8
Biler i alt	1994	44,7	7,8	74,0	0,5	0,8	116,1
	1995	44,1	9,1	82,2	0,4	0,9	115,2
Personbiler	1994	42,7	7,8	66,4	0,4	0,8	110,42
	1995	42,0	9,0	74,0	0,4	0,9	109,72
Busser	1994	0,0	0,0	0,4	-	-	1,2
	1995	0,0	0,0	0,4	-	-	1,3
Lastvogne uden anhænger	1994	1,9	0,0	2,8	0,0	-	4,43
	1995	2,1	0,1	3,0	0,0	0,0	4,23
Lastvogne med anhænger	1994	-	-	3,0	-	-	-
	1995	-	-	3,3	-	-	-
Sættevogne med forvogn	1994	-	-	1,3	-	-	-
	1995	-	-	1,4	-	-	-
Sættevogne uden forvogn	1994	-	-	0,0	-	-	-
	1995	-	-	0,0	-	-	-
Campingvogne	1994	0,2	0,1	2,8	-	0,0	-
	1995	0,1	0,0	3,3	-	0,0	-
Motorcykler, knallerter	1994	0,1	0,1	1,1	-	-	12,5
	1995	0,1	0,1	1,5	-	-	12,6
Cykler (april-september)	1994	1,5	3,0	15,3	1,0	0,2	-
	1995	3,1	3,4	16,8	0,1	-	-
1 000 ton							
Lastbilgods ¹	1994	19,3	-	76,4	0,1	-	-
	1995	6,9	-	86,4	0,2	-	-
Bane gods	1994	•	•	•	•	•	•
	1995	•	•	•	•	•	•
Gods i øvrigt	1994	-	4,5	-	2,2	2,2	-
	1995	-	5,3	-	1,5	2,4	-
Ekskl. bilens egenvegt. ² Inkl. campingvogne. ³ Inkl. lastvogne med anhænger og sættevogne.							

Læsø

Passager- og færgefart.

	Antal dobbeltture		1 000						1 000 ton					
	1994	1995	14 503	13 324	11 280	33 326	21 250	7 229	11 544	13 219	1994	1995	1994	1995
Passagerer	158,8	166,3	108,3	106,4	171,8	105,4	298,0	186,5	1 700,8	1 719,0	1994	1995	1994	1995
Biler i alt	65,7	69,9	46,9	46,3	81,1	98,3	99,7	74,3	247,4	259,4	1994	1995	1994	1995
Personbiler	59,5	63,2	40,3	39,7	75,1	89,9	93,8	66,1	234,4	247,0	1994	1995	1994	1995
Busser	2,1	2,1	2,4	2,3	0,2	0,1	4,1	0,1	0,4	0,4	1994	1995	1994	1995
Lastvogne uden anhænger	2,5	2,6	3,6	3,3	2,4	5,0	1,8	8,1 ³	11,3	10,7	1994	1995	1994	1995
Lastvogne med anhænger	1,3	1,5	0,4	0,7	1,3	3,4 ²	0,1	...	1,1	1,1	1994	1995	1994	1995
Sættevogne med forvogn	0,4	0,2	0,7	0,7	0,7	...	-	...	0,2	0,3	1994	1995	1994	1995
Sættevogne uden forvogn	-	-	-	0,0	0,0	-	-	-	-	-	1994	1995	1994	1995
Campingvogne	0,6	0,2	0,7	0,7	0,6	0,7	0,4	-	8,8	9,3	1994	1995	1994	1995
Motorcykler, knallerter	0,8	1,2	1,0	1,2	0,2	0,2	-	4,0	0,5	0,6	1994	1995	1994	1995
Cykler (april-september)	2,2	1,2	2,7	1,5	2,7	3,0	4,7	-	0,0	0,5	1994	1995	1994	1995
Lastbiler ¹	1,8	1994	1995	1994	1995
Banegods	1994	1995	1994	1995
Gods i øvrigt	-	-	-	-	-	-	-	-	-	-	1994	1995	1994	1995